

KARTA EWIDENCYJNA
ZABYTKÓW
ARCHITEKTURY I
BUDOWNICTWA

A B C D E F G H I J K L Ł M N O P R S T U W X Y Z

NR 941

1. Obiekt

64/3

BIBLIOTEKA ORDYNACJI ZAMOYSKICH

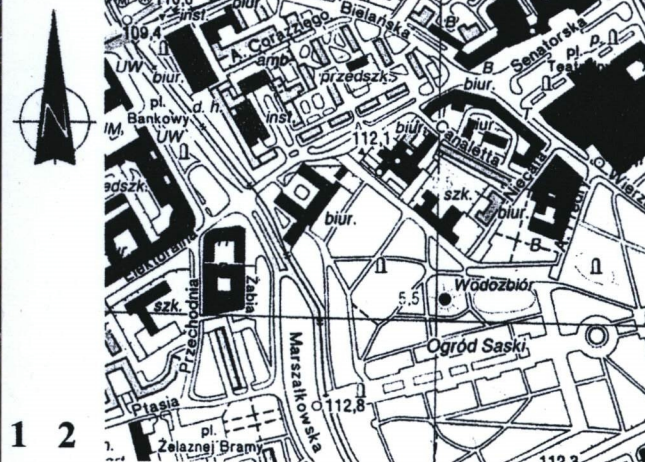
2. Czas powstania

1866-1868

3. Miejscowość

WARSZAWA

1. Widok elewacji od strony ogrodu; 2. Orientacja 1:10000; 3. Rzut 1:300; 4. Sytuacja 1:1000



4. Adres

ul. Senatorska 35-37

nr hipoteczny

5. Przynależność administracyjna

województwo.....MAZOWIECKIE

dzielnica.....ŚRÓDMIEŚCIE

6. Poprzednie nazwy miejscowości

WARSZAWA

7. Przynależność administracyjna przed I VI 1975

województwo.....WARSZAWSKIE

powiat.....WARSZAWSKI

8. Właściciel i jego adres

Zarząd Nieruchomości Domów Komunalnych

ul. Szwoleżerów 5

00-099 Warszawa

9. Użytkownik i jego adres

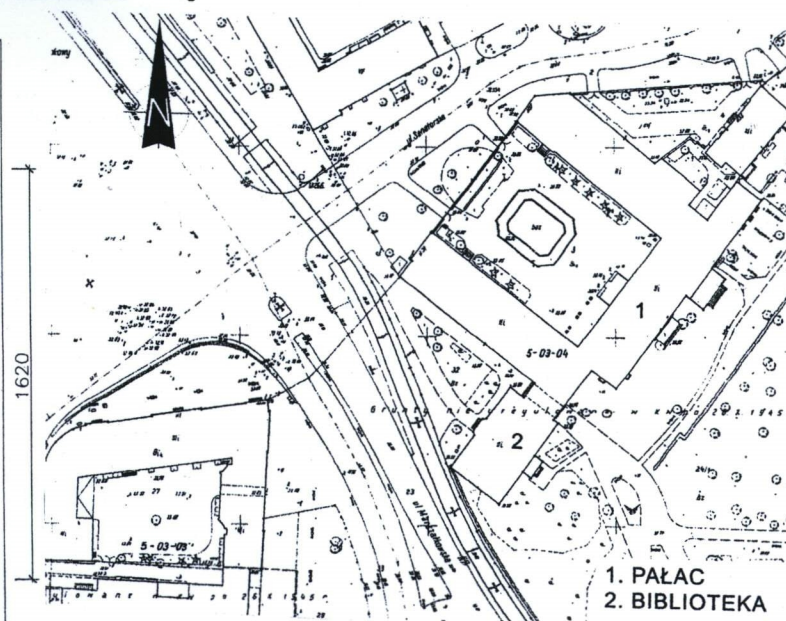
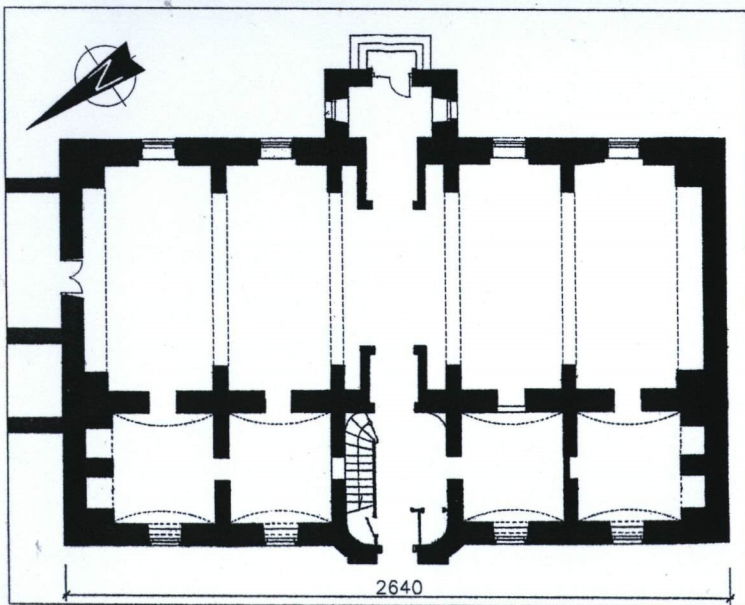
Zarząd Transportu Miejskiego

ul. Senatorska 37

00-099 Warszawa

10. Rejestr zabytków

Nr rej. 524 z 01 07.1965 r.



Biblioteka, stanowiąca integralną część zabudowań pałacu Błękitnego otrzymała swój obecny wyraz architektoniczny w wyniku przebudowy z lat 1866 – 1868 wg projektów **Juliana Ankiewicza**, który nadał obiektowi neorenesansowe formy inspirowane architekturą dojrzałego renesansu włoskiego i nawiązującej do pałaców włoskich z pocz. XVI w. Powstanie biblioteki nierozdzielnie wiąże się z historią pałacu Błękitnego, obiektu pochodzącego z przeł. XVII i XVIII w. i należącego początkowo do biskupa Teodora Potockiego. Przebudowany gruntownie w 1726 r. na zlecenie nowego właściciela króla Augusta II, który przeznaczył pałac dla swojej nieślubnej córki Anny hr. Orzelskiej. Przebudowa dokonana wg projektów **Karola Fryderyka Pöppelmanna** (projekty wnętrza, ogrodu, kaskady ogrodowej), **Jana Zygmunta Deybla** i **Jochima Daniela Jaucha** (architektura zewnętrzna pałacu, skrzydeł i oficyn) nadała pałacowi rokokowy wygląd znany z pochodzącego z 1779 r. obrazu Canaletta. Nowo powstałe założenie, rozplanowane w typie „entre cour et jardin” składało się z korpusu głównego z skrzydłami bocznymi otaczającymi czworoboczny dziedziniec oraz części z części gospodarczej rozplanowanej wokół drugiego dziedzińca od strony zachodniej z osobną bramą wjazdową od ul. Senatorskiej. Pałac od 1729 r. należał do rodziny Czartoryskich, która w 1811 r. odsprzedała posiadłość Zamoyskim, po małżeństwie Zofii Czartoryskiej z Stanisławem Zamoyskim. Już w 1812 r. przystąpiono do kolejnej przebudowy pałacu wg projektów Fryderyka Alberta Lessla, której wynikiem jest zachowany także podczas powojennej odbudowy klasycystyczny wyraz obiektu. Wraz z nabyciem pałacu Stanisław Zamoyski zdecydował o stopniowym przenoszeniu księgozbioru ordynacji do pałacu Błękitnego, co wiązało się z przebudową dawnych zabudowań gospodarczych w części zachodniej i przeniesienie ich funkcji do tylnej, pd. części założenia ogrodowego. Dawna część gospodarcza rozbudowana została natomiast o oficyny mieszkalne, zawierające m.in. mieszkania pod wynajem od ul. Żabiej oraz ogrodu Saskiego oraz jedną wewnętrzną oficynę poprzeczną. Całość założenia otrzymała wówczas charakterystyczny trapezowy układ złożony z trzech wewnętrznych dziedzińców.

Sytuacja

Budynek biblioteki zlokalizowany jest w zachodniej części zespołu pałacu Błękitnego, założenia zajmującego narożną działkę u zbiegu ul. Senatorskiej i Marszałkowskiej. Usytuowana prostopadle względem zachodniego skrzydła pałacowego powiązana jest z nim partią łącznika z otworem przejściowym dla komunikacji pieszej między pl. Bankowym a Ogrodem Saskim. Funkcje fasady biblioteki z głównym wejściem do budynku pełni obecnie elewacja pn.-zach. zwrócona w kierunku pl. Bankowego, elewacja pd.-wsch., gdzie zlokalizowano nie użytkowane wejście znajduje się od strony Ogrodu Saskiego. Elewacja szczytowa od strony zachodniej zwrócona jest w kierunku ul. Marszałkowskiej.

Materiał i Konstrukcja

Ściany nośne zrealizowane w konstrukcji ściennie-filarowej, wzniesione z cegły ceramicznej, tynkowane. Sala biblioteki posiada sklepienie kolebkowe z lutetami, rozdzielone pasami gurtów na przedłużeniu filarów. W pokojach parteru w trakcie pn. sklepienia kolebkowe, na piętrze krzyżowe. Więźba dachowa drewniana, krokwiowo – płatwiowa kryta blachą ocynkowaną. Konstrukcja schodów: zabiegowe, dwuramienne, żelbetowe z kutą balustradą o przesłach wypełnionych krzyżowymi stężeniami z mosiężnymi rozetkami. Pochwyty drewniane. Analogiczna balustrada zastosowana również w partii wąskiej antresoli obiegającej salę główną biblioteki. Biegi schodów pokryte lastrykową okładziną. Detale architektoniczne zarówno zewnątrz i wewnątrz wykonane w tynku techniką narzutową. Wewnątrz, przy filarach antresoli zastosowano żeliwne, ażurowe wsporniki. Stolarka okienna i drzwiowa drewniana, drzwi płycinowe. Posadzka w postaci lastrykowej okładziny.

Rzut

Prostokątny, w układzie dwutraktowym rozczłonkowanym na pięć przęseł. Trakt południowy (od strony ogrodu) jest znacznie szerszy i stanowi jednoprzestrzenne wnętrze dawnej biblioteki z obiegającą go antresolą. W części środkowej poprzedzony został prostokątnym ryzalitem od strony ogrodu mieszczącym sieni. Trakt północny z wydzielonymi pomieszczeniami zróżnicowany został ryzalitem w przeszle środkowym mieszczącym wejście z sieni i klatkę schodową. Ściana szczytowa pn.-wsch. powiązana z skrzydłem zachodnim pałacu krótką partią łącznika.

Bryła

Dwukondygnacyjna, przykryta płaskim czterospadowym zadaszeniem. Fasada od strony pl. Bankowego zaakcentowana płytkim, dwukondygnacyjnym ryzalitem środkowym zakończonym szczytem poniżej gzymsu wieńczącego, elewacja ogrodowa poprzedzona została usytuowanym również na osi środkowej parterowym, prostokątnym aneksem sieni wejściowej zamkniętym tarasem.

Elewacje

Elewacja pn. – dwukondygnacyjna, pięcioosiowa, z jednoosiowym ryzalitem środkowym zamkniętym trójkątnym szczytem. Ściany kondygnacji parteru oraz naroża budynku i ryzalitu pokryte rystykalnym boniowaniem, powyżej gzymsu kordonowego na wysokości pierwszej kondygnacji boniowaniem pasmowym. Całość zwieńczona profilowanym gzymsem z kroksztynami. Portal wejściowy w ryzalicie środkowym ujęty został profilowanymi obramieniami. Otwory okienne parteru posiadają prostokątne wykroje, wypełnione dwuskrzydłowymi, trójkwaterowymi oknami. Nad oknami boniowanie w formie kłieńców. Otwory pierwszego piętra zamknięte półkoliście, ujęte profilowanymi, prostokątnymi obramieniami zwieńczonymi trójkątami szczytami.

14. Kubatura	15. Powierzchnia użytkowa	16. Przeznaczenie pierwotne	17. Użytkowanie obecne
ok. 5100 m ³	600 m ²	Biblioteka	Administracyjno-usługowe
18. Prace budowlane i konserwatorskie, ich przebieg i dokumentacja (po 1945 r.) 1948 – Odbudowa wypalonej biblioteki wg proj. Z. Malickiego w formach przedwojennych. 2006 – remont wnętrza sali bibliotecznej (nie zakończony)		19. Stan zachowania (fundamenty, ściany zewnętrzne, ściany wewnętrzne, sklepienia, stropy, konstrukcje dachowe, pokrycie dachu, wyposażenie i instalacje) Zewnętrzne ściany nośne oraz fundamentowe są w stanie bardzo złym. Występuje silne zawilgocenie i zagrzybienie w części przyziemia, elewacje posiadają liczne pęknięcia, znaczne ubytki tynku, uszkodzenia i ubytki detalu architektonicznego. Szczególnie zły jest stan parterowego, zwieńczonego tarasem aneksu od strony pd. Widoczne są również uszkodzenia gzymsów przyrynnowych oraz całkowicie zdewastowany system odprowadzania wody z budynku – w partii narożnej od strony ogrodu brak rynien, co doprowadziło do powstania zacieku i stopniowej degradacji tej części narożnika. Budynek nie posiada żadnych izolacji pionowych i poziomych ścian. Stan zachowania stolarki okiennej i drzwiowej jest zły.	
20. Najpilniejsze postulaty konserwatorskie Szybko postępująca dewastacja obiektu wymaga opracowania kompleksowego programu prac konserwatorskich i przystąpienia do prac remontowych			

21. Akta archiwalne i źródła ikonograficzne (rodzaj, numer i miejsce przechowywania)

Archiwum WKZ Warszawa:

Projekt biblioteki, Z. Malicki 1949 r. syg. 1545

Projekt elewacji syg. 1546

Projekt odbudowy lewego skrzydła, M. Kuzma, Z. Stępiński 1948 r. syg. 1548

23. Uwagi różne

24. Opracowanie karty ewidencyjnej

tekst.....mgr Jan Szuliński

JSzuliński

plany, rysunki.....mgr Jan Szuliński

fotografie.....mgr Jan Szuliński

miejsce przechowywania negatywów.....u autora

KARTA PO WYPEŁNIENIU PODLEGA OCHRONIE NA PORSTAWIE PRZEPISÓW PRAWA AUTORSKIEGO

22. Bibliografia

E. Wartalska, *Pałac Błękitny, Studium historyczno-konserwatorskie.*, Warszawa 1992, mszpis

A. Rottermund, *Pałac Błękitny*, Warszawa 1970

M. Kwiatkowski, *Architektura mieszkaniowa Warszawy*, Warszawa 1989

W. Hentschel, *Pałac Błękitny w Warszawie*, Biuletyn Historii Sztuki, nr 4, 1970

H. Myszkówna, *Kilka uwag o planach pałacu Błękitnego w Warszawie*, Biuletyn Historii Sztuki, nr 4, 1970

T.S. Jaroszewski, *Pałac Błękitny w Warszawie w latach 1780-1811*, Biuletyn Historii Sztuki, nr 4, 1970

25. Adnotacje o inspekcjach, informacje o zmianach (daty, imiona i nazwiska wypełniających)

26. Załączniki

załączniki – 2

1. Miejscowość	WARSZAWA	5. Obiekt (nazwa jak w karcie)	6. Zawartość wkładki (nazwa materiału uzupełniającego)
2. Dzielnica	ŚRÓDMIEŚCIE	BIBLIOTEKA ORDYNACJI ZAMOYSKICH	C.D. Rubr. 12, 13 zdjęcia archiwalne

C.D. Rubryka 12

Na zbiory biblioteczne Stanisław Zamoyski zdecydował się zaadoptować w 1812 r. część dawnej masztalerni. Zamurowano wówczas jej dawne wrota od strony dziedzińca i przebito okna na ogród Saski, a w 1815 r. nadbudowano o piętro. Pomieszczenie to okazało się jednak niewystarczające i zdecydowano wznieść całkowicie nowy budynek przeznaczony na pomieszczenie zbiorów. Podobnie jak w przypadku całej przebudowy z tego okresu autorem projektu był **Fryderyk Albert Lessel**. Nowy budynek wzniesiony w l. **1816-1819** i powstał w miejscu dawnej oficyny kuchennej. Posiadał dodatkowe zabezpieczenia przeciwpożarowe w postaci ceglanych sklepień, pieców z paleniskami w podziemiu a dla ochrony księgozbioru przed wilgocią pod posadzką biblioteki wysypano żużel. Po przejściu pałacu w **1866** r. przez kolejnego ordynata – **Tomasza Zamoyskiego**, rozpoczęto jeszcze w tym samym roku przebudowę budynku biblioteki, której uroczyste otwarcie nastąpiło w **1868** r. Autorem projektu był **Julian Ankiewicz**, który nadał budowli neorenesansowy kostium nawiązujący do pałaców włoskich z pocz. XVI w. We wrześniu 1939 r. pałac wraz z wszystkimi wnętrzami i znajdującymi się tam zbiorami zostaje zniszczony przez trzy kolejne pożary, całkowitemu zburzeniu ulega wówczas również część oficyn. Inwentaryzacje zniszczeń dokonali w 1940 r. na zlecenie Zamoyskich architekci **H. Jawniewicz** i **W. Minich**. Ostateczny stan zniszczeń powojennych oceniono na 65 % - brak było dachów, stropów, stolarki okiennej. Budynek biblioteki oprócz był w stosunkowo najlepszym stanie, przetrwał niemal w całości detal architektoniczny na elewacjach zewnętrznych. Prace nad odbudową obiektu rozpoczęto w **1948** r., wg projektów **Zasława Malickiego**. Podobnie jak w przypadku pałacu zachowana została przedwojenna forma elewacji. Częściowym zmianom uległy wnętrza pomimo dobrze zachowanej ikonografii i pomiarów przedwojennych. Zwężone zostało wysunięcie dawnej antresoli przeznaczonej pierwotnie na szafy biblioteczne i zmieniono rysunek i materiał pierwotnej balustrady (drewniana, tralkowa). Nie przywrócono również form stolarki okiennej, która oryginalnie nawiązywała do form renesansowych. Niekorzystne stało się również obecne użytkowanie obiektu, który z cichej, kameralnej biblioteki, wypełnionej księgozbiorem, sztychami i globusami, stał się miejscem sprzedaży biletów miesięcznych, pełnym zgiełku, oszpecony wtórnymi przepierzeniami, brudnymi kotarami w miejscu pierwotnych wiatrołapów.

Zasadnicze przemiany związane były również z zmianą sytuacji urbanistycznej najbliższego otoczenia (przebiecie ul. Marszałkowskiej do pl. Bankowego), co spowodowało zaniechanie rekonstrukcji oficyn od strony ul. Żabiej, co spowodowało, iż dawna elewacja od strony dziedzińca (pn.), stała się elewacją frontową, z otwarciem w kierunku pl. Bankowego. Brak oficyny spowodowała również konieczność opracowania ślepej ściany szczytowej od zachodu, którą zaakcentowano blendami o oprawach nawiązujących do oryginalnych dekoracji biblioteki.

C.D. Rubryka 13

Elewacja południowa – pięcioosiowa, opracowana analogicznie jak elewacja pn. z wyjątkiem ryzalitu środkowego poprzedzona została parterowym, prostokątnym aneksem przedsionka zamkniętego tarasem z żeliwną balustradą tralkową. Portal przedsionka ujęty został profilowanymi obramieniami

Elewacja zachodnia – szczytowa, zaakcentowana została triadą wnek w obramieniach analogicznych do opraw okiennych piętra na pozostałych elewacjach. Pozostałe elementy kompozycji stanowią przedłużenie form zastosowanych w pozostałych elewacjach.

Wnętrza

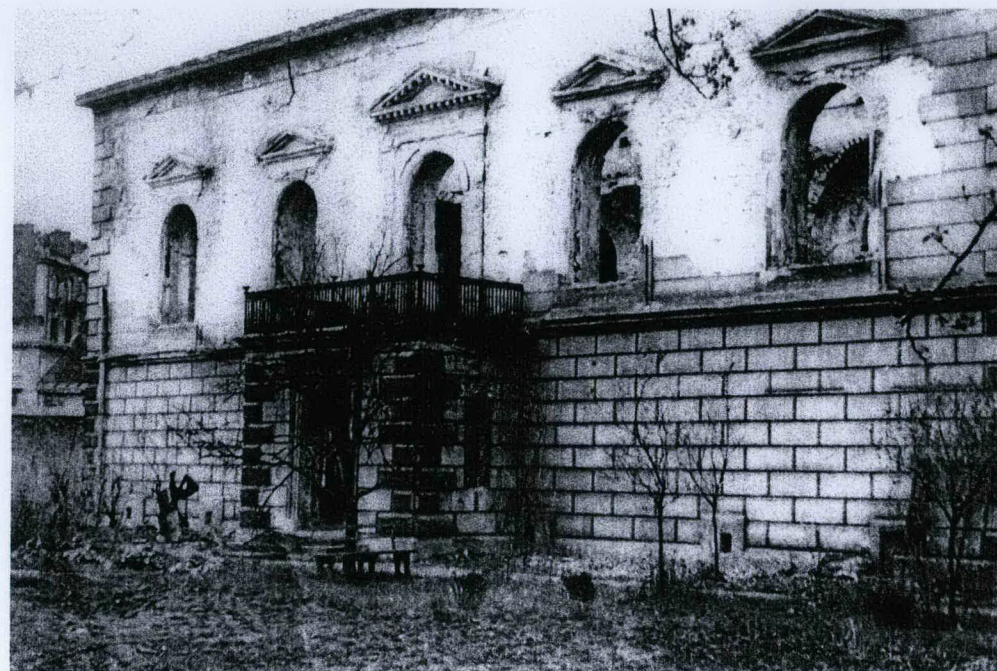
Zrekonstruowany jest układ kolebkowego sklepienia z lunetami akcentowanego gurtami z sztukatorskimi kasetonowymi motywami rozet. Czoła filarów oraz podłucza arkad otrzymały prostokątne płyciny. Pozostałe elementy wnętrza nie zachowały się lub nie nawiązują do form pierwotnych.

Instalacje

Wodno-kanalizacyjna, elektryczna, CO



1. Widok elewacji pn. biblioteki, stan z 1935 r.



2. Widok elewacji pd., stan z 1945 r.



3. Elewacja pn., stan z 1945 r.,

1. Miejscowość

WARSZAWA

2. Dzielnica

ŚRÓDMIEŚCIE

5. Obiekt (nazwa jak w karcie)

BIBLIOTEKA ORDYNACJI ZAMOJSKICH

6. Zawartość wkładki (nazwa materiału uzupełniającego)

zdjęcia



1. Widok elewacji pn.



2. Widok narożnika pd.-zach.



3. Przedsionek w elewacji pd.



1. Widok klatki schodowej



2. Widok sali głównej