

**OŚRODEK DOKUMENTACJI  
ZABYTEKÓW W WARSZAWIE**  
KARTA EWIDENCYJNA ZABYTEKÓW  
ARCHITEKTURY I BUDOWNICTWA

A B C D E F G H I J K L Ł M N O P R S T U W X Y Z NR

1656

1. Obiekt

DOM MIESZKALNY (KAMIENICA)

2. Czas powstania

ok. 1894 r.

3. Miejscowość

WARSZAWA

11. Zdjęcia, rzut, przekrój, sytuacja, orientacja



PLAN ORIENTACYJNY  
SKALA 1:10 000

0 100 200 300m



IL. 1 WIDOK BUDYNKU  
OD UL. WIEJSKIEJ

4. Adres

ul. Wiejska 17

nr hipoteczny

5. Przynależność administracyjna

województwo mazowieckie  
dzielnica Śródmieście

6. Poprzednie nazwy miejscowości

WARSZAWA

7. Przynależność administracyjna przed 1 VI 1975

województwo warszawskie

powiat

8. Właściciel i jego adres

Bell Capital Polska Sp. z o. o.  
02-933 Warszawa  
ul. Okrężna 83

9. Użytkownik i jego adres

jw.

10. Rejestr zabytków

Nr

data



Kamienicę wzniesiono około 1894 r. wg proj. nieznanego architekta dla Karola Zbyszyńskiego.

Wcześniej teren ten zajmował obszerny ogród Julii i Franciszka Pusłowskich, właścicieli domu położonego od strony Al. Ujazdowskich 24 i 26. Zabudowę posesji po poł. XIX w. ilustrują plany z 1859 i 1897 r. – il. 2 i 3.

Powstała kamienica otrzymała wieloboczny rzut, złożony z budynku frontowego i trzech oficyn, zamykających wewnętrzne podwórze. Wjazd prowadził przez usytuowaną centralnie bramę przejazdową. Budynek był trzypiętrowy od frontu i miał czteropiętrowe oficyny.

Układ wewnętrzny był charakterystyczny dla kamienic warszawskich końca XIX w. Wejścia do mieszkań prowadziły z reprezentacyjnych klatek schodowych. Służba zajmowała pomieszczenia w oficynach bocznych i tam też znajdowały się gospodarcze klatki schodowe. W części frontowej na każdej kondygnacji zaprojektowano po dwa duże mieszkania (ok. 120 i 190 m<sup>2</sup>). Oficynę tylną przeznaczono na mieszkania dla mniej zamożnych lokatorów. Znajdowały się tam lokale liczące ok. 65 m<sup>2</sup>, rozplanowane także w części oficyn bocznych. Kamienica otrzymała wysoki standard wykończenia. Wprowadzono w niej niejednorodnie stylistycznie zdobienia sztukatorskie, wyszukane parkiety, ozdobną stolarkę drzwiową i okienną. Zainstalowano oświetlenie gazowe, wyposażono w instalację wodociągową i kanalizacyjną (każde mieszkanie miało osobną łazienkę i toaletę, ubikacje dla służby umieszczone były w parterze oficyny południowej).

### SYTUACJA:

Kamienica położona jest w Centrum Warszawy w zwartej zabudowie. Od południa przylega do 5.kondygnacyjowej kamienicy Wiejska nr 15, a od północy do 5.kondygnacyjowego budynku mieszkalnego z mansardą Wiejska 19. Front budynku 4.kondygnacyjny z wjazdem bramnym prowadzącym na dziedziniec obudowany 5.kondygnacyjowymi oficynami – dwoma bocznymi i poprzeczną (tylną). Budynek w całości podpiwniczony oprócz przejazdu bramnego.

### MATERIAŁ I KONSTRUKCJA:

Budynek jest murowany i otynkowany (tynki na elewacjach oficyn zniszczone)). Ściany konstrukcyjne nośne z cegły ceramicznej pełnej murowane na zaprawie wapiennej. Grubość ścian od ok. 90 cm w piwnicach do 60 cm na IV piętrze. Układ konstrukcyjny w części frontowej podłużny dwutraktowy, w oficynach jednoraktowy. Posadowienie budynku na ławach ceglanych. Ściany działowe z cegły ceramicznej pełnej i dziurawki; część ścianek działowych piwnic drewniana.

Stropy: - nad piwnicami ceglane sklepienia odcinkowe na belkach stalowych, - międzypiętrowe i strychowy drewniane ze ślepym pułapem. W budynku frontowym stropy pod węzłami sanitarnymi i kuchniami oraz nad klatkami schodowymi ceglane odcinkowe na belkach stalowych; nad przejazdem bramnym sklepienia ceglane krzyżowe. Pozostałe drewniane

Dach: nad budynkiem frontowym dwuspadowy; więźba dachowa drewniana płatwiowo-kleszczowa; pokrycie blachą na deskowaniu. Nad oficynami dachy jednospadowe; więźba drewniana. Pokrycie z papy asfaltowej na deskowaniu. Obróbki blacharskie i rynny spustowe z blachy ocynkowanej.

Nadproża otworów: okiennych i drzwiowych sklepienia ceglane płaskie; odcinkowe i nieliczne półłukowe; nad przejazdem bramnym przesklepienia łukowe.

Balkony: od strony podwórza, na styku oficyn i budynku frontowego, ceglane na belkach stalowych. Balustrady ażurowe z kształowników metalowych, ozdobne. Od strony ulicy w budynku frontowym porte-fenetry z balustradami ażurowymi z kształowników metalowych (współczesne).

Schody wewnętrzne: 2.biegowe, w budynku frontowym ceglane płaskie typu Kleina na belkach stalowych; w oficynie tylnej biegi żelbetowe, spoczniki ceglane na belkach stalowych; w oficynach bocznych sklepienia odcinkowe na policzkowych belkach stalowych. Balustrady: w bud. frontowym i oficynie tylnej – ażurowe ozdobne z prętów metalowych z drewnianymi pochwytyami; w oficynach bocznych – drewniane, ażurowe z tralkami toczone i pochwytyami drewnianymi.

Okładziny ścian: w łazienkach glazury dwubarwne (nieliczne oryginalne).

Posadzki: w pomieszczeniach mieszkalnych parkiet drewniany (w bud. frontowym wielobarwny ozdobny pierwotny); w kuchniach, łazienkach i WC z terakoty dwubarwnej (nieliczne oryginalne). Stopnie i podstopnie oraz podesty klatki schodowej budynku frontowego oraz oficyny poprzecznej (częściowo) kamienne z płyt marmurowych; w pozostałych – stopnie drewniane, podesty z terakoty dwubarwnej głównie oryginalne. W przejeździe bramnym posadzka z terakoty (częściowo zachowana oryginalna) i betonowa, przy ścianach oryginalne żeliwne odboje. W piwnicach ubita ziemia, na strychu gładź cementowa.

Drzwi wewnętrzne: drewniane ramowo-płycinowe 1. i 2.skrzydłowe; pełne, niektóre z nadświetlem. Jednoskrzydłowe 4.kwaterowe, dwuskrzydłowe 6.kwaterowe. Najładniejsze drzwi do mieszkań na klatce schodowej części frontowej zwieńczone paneau z kartuszem, maserowane; niektóre z mosiężnymi zamkami i klamkami (np. m.6).



14. Kubatura (bez piwnic i poddasza) Ogółem 14 820 m <sup>3</sup>	15. Powierzchnia użytkowa (bez piwnic i poddasza) Ogółem 3 200 m <sup>2</sup>	16. Przeznaczenie pierwotne mieszkania	17. Użytkowanie obecne mieszkania, lokal usługowy
18. Prace budowlane i konserwatorskie, ich przebieg i dokumentacja (po 1945 r.) Po zniszczeniach wojennych (częściowo fasady i oficyny tylnej) w 1947 r. w aktach budowlanych kamienicy odnotowano grożący katastrofą dach nad częścią frontową, ugięte sklepienia nad jej klatką schodową oraz zarwanie się części stropów między II i III piętrem. Około 1950 r. w parterze budynku przy bramie wjazdowej wykonano witrynę sklepową z wejściem. W 1951 r. podjęto roboty rozbiórkowe i zabezpieczające: wykonano nowe pokrycie blaszane dachu, przemurowano kominy i gzymsy, wyreperowano rynny i rury spustowe, zamuroowano wyrwy w ścianach zewnętrznych oraz skuto częściowo odparzone tynki z elewacji od podwórza; wymieniono częściowo stropy w lokalach mieszkalnych oraz nad klatkami schodowymi, wykonano w oficynie tylnej nowe biegi klatki schodowej, uzupełniono stolarkę okienną w klatkach schodowych. W 1956 r. rozebrano zniszczone balkony fasady, zbito odparzone tynki na fasadzie wraz z oryginalnymi detalami oraz pozostałe tynki na elewacjach oficyn. Fasadę otynkowano zmieniając pierwotne boniowanie pięter na pasowe wgłębienia w tynku. W latach 70. i 80. ubiegłego wieku wykonywano doraźne naprawy instalacji, stolarki okiennej i pokrycia dachu. Około 1990 r. osuszono i otynkowano piwnice. W 2006 r. opracowano dokumentację restauracji i modernizacji oraz nadbudowy kamienicy (Majewski, Wyszyński, Hermanowicz – architekci), poprzedzoną wytycznymi konserwatorskimi.		19. Stan zachowania (fundamenty, ściany zewnętrzne, ściany wewnętrzne, sklepienia, stropy, konstrukcje dachowe pokrycie dachu, wyposażenie i instalacje) Budynek znajduje się ogólnie w zróżnicowanym stanie technicznym. Najlepiej zachowana jest część frontowa, najgorzej oficyny. Ściany oficyn w przyziemiu są zawilgocone i miejscami zagrzybione (budynek nie ma izolacji przeciwwilgociowej). Wszystkie elewacje podwórzowe wymagają remontu (tynki, stolarka okienna, balustrady balkonowe, drzwi wejściowe klatek schodowych). Skorodowane są obróbki blacharskie parapetów i gzymsów, rury spustowe. Wymianie będą musiały ulec drewniane stropy (tylko niektóre były wzmacniane w okresie powojennym, np. w mieszkaniu nr 17), niezbędne jest wykonanie instalacji centralnego ogrzewania.	
20. Najpilniejsze postulaty konserwatorskie Z uwagi na charakter ulicy (bliskie sąsiedztwo Sejmu RP) i usytuowanie na obszarze uznanym za pomnik historii, budynek wymaga generalnego remontu. Powinien być zmodernizowany z zachowaniem jego pierwotnego wystroju architektonicznego. Postuluje się rekonstrukcję wyglądu pierwotnego fasady (szczegółowe wytyczne patrz oprac. autorki i J. Giżejewskiej z 2006 r.). W celu upamiętnienia faktu zamieszkania tu poety Zbigniewa Herberta (w l. 1952-57) postuluje się umieszczenie stosownej tablicy na fasadzie domu.			



21. Akta archiwalne i źródła ikonograficzne (rodzaj, numer i miejsce przechowywania) wybór:

**Archiwum Państwowe m. st. Warszawy:**

Kolekcja Planów Architektonicznych: Plan Kondratienki z 1859 r., Lindleya z 1897 r., Plan m.st. Warszawy z 1925 r. oraz 1974 r.

Taryffy posesyj (domów i placów m. st. Warszawy i Przedmieścia Pragi) z lat: 1887, 1891-2, 1897-8, 1900-1, 1908, 1915, 1918, 1930.

Księga hipoteczna nr 2895

**Archiwum Akt i Planów Wydziału Nadzoru Urbanistycznego i Budowlanego:** akta budowlane kamienicy

**Archiwum Dokumentacji Mechanicznej:**

Foto ul. Wiejskiej nr neg. 34393

Mapa topograficzna Polski, Warszawa-Śródmieście, Warszawa 2002.

22. Bibliografia

Wstępne wytyczne konserwatorskie do projektu remontu i modernizacji kamienicy przy ul. Wiejskiej 17, J. Giżejewska i E. Popławska-Bukało, W-wa 2006 (tam szczegółowa bibliografia)

23. Uwagi różne

24. Opracowanie karty ewidencyjnej

tekst mgr Ewa Popławska - Bukało,  
2007

plany, rysunki j.W

zdjęcia fotograficzne mgr Ewa Popławska – Bukało, 2007

Miejsce przechowywania negatywów : archiwum autora

KARTA PO WYPEŁNIENIU PODLEGA OCHRONIE NA PODSTAWIE PRZEPISÓW PRAWA AUTORSKIEGO

25. Adnotacje o inspekcjach, informacje o zmianach (daty, imiona i nazwiska wypełniających)

26. Załączniki

11 załączników: nr 1 - cd. p. 11 plan sytuacyjny, rzuty, przekrój cd. p. 12 i 13  
nr 2 – dokumentacja archiwalna  
nr 3 – dokumentacja farchiwalna, cd. p. 13  
nr 4 – 11 dokumentacja fotograficzna

*Wykonano z funduszy  
Miasta Stołecznego Warszawy*



# WKLADKA DO KARTY EWIDENCYJNEJ ZABYTEKÓW ARCHITEKTURY I BUDOWNICTWA

1. Miejscowość

WARSZAWA

2. Gmina

3. Województwo

mazowieckie

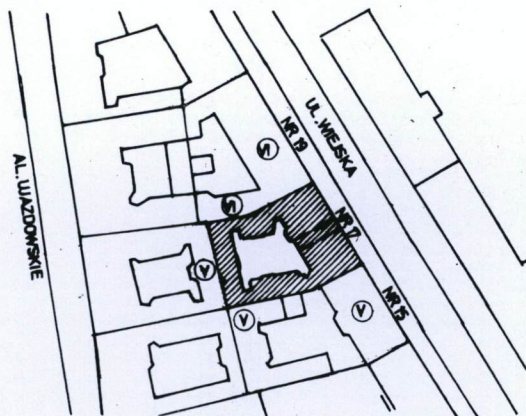
5. Obiekt (nazwa jak w karcie)

DOM MIESZKALNY (KAMIENICA)  
ul. Wiejska 17

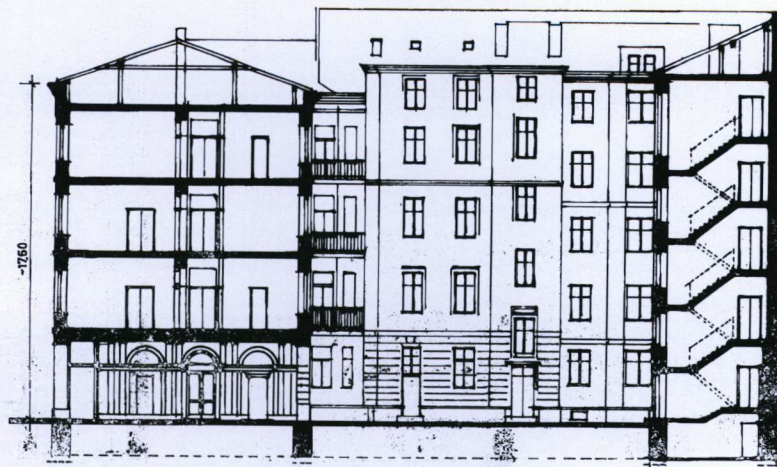
ZALĄCZNIK NR 1

6. Zawartość wkładki (nazwa materiału uzupełniającego)

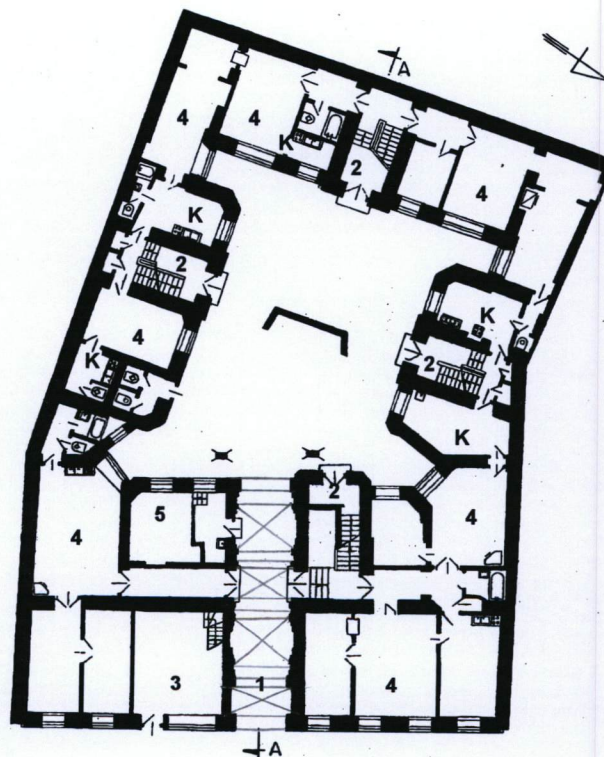
cd. p. 11 - plan sytuacyjny, rzuty  
i przekrój budynku - cd. p. 12 i 13 (verte)



PLAN SYTUACYJNY • SKALA 1 : 2000

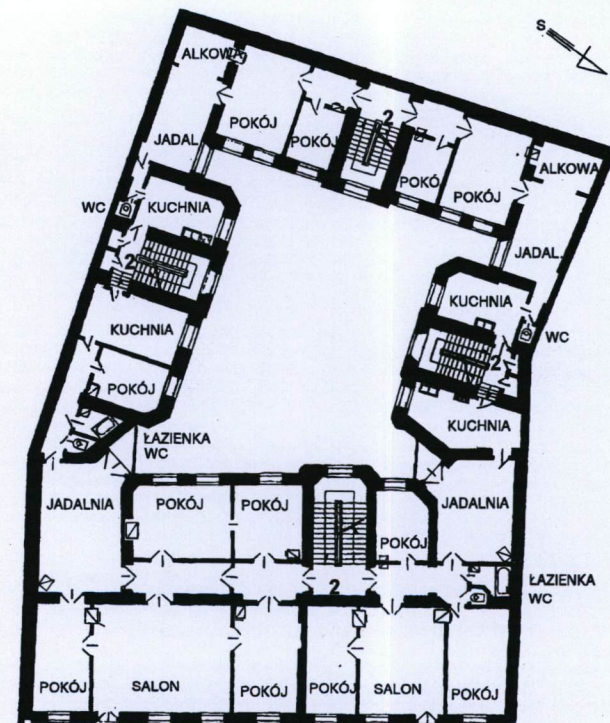


PRZEKRÓJ A - A • SKALA 1 : 400

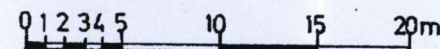


RZUT PARTERU • SKALA 1 : 400

- LEGENDA:
- 1. PRZEJAZD BRAMNY
  - 2. KLATKI SCHODOWE
  - 3. SKLEP
  - 4. SAMODZIELNE MIESZKANIA
  - 5. MIESZKANIE DOZORCY
  - K KUCHNIE



RZUT I PIĘTRA • SKALA 1 : 400



Wzór ODZ 1999 r.

VERTE!

Wkładkę założył: Ewa Popiawska-Bukała, 2007.

Miejsce przechowywania negatywów: archiwum autora karty



*cd. p. 12*

Fasada budynku otrzymała wygląd znany z fotografii archiwalnych z ok. 1930 r. - **il. 6** oraz z 1939 r. Nawiązywała stylistycznie do renesansu. Była 9.osiowa, boniowana w części parteru i piętra, z zaznaczonymi w tynku kłóćkami łęku bramy i otworów okiennych. Na kondygnacji drugiego piętra zyskała pilastry z hermami męskimi. Ponadto miała sześć balkonów ograniczonych tralkową balustradą (na poziomie I, II i III piętra). Podokienne płyciny wypełniały sztukatorskie dekoracje. Szczególnie opracowany został przejazd bramny, którego dekoracja w przeciwieństwie do fasady zachowała się po dzień dzisiejszy. Sklepiony przejazd z wyrazistymi podziałami pilastrami i gurtami zdobionymi pasem rozet nasuwa porównania z detalem kamienic autorstwa Władysława Marconiego (przy ul. Wiejskiej 19 i domu własnym przy ul. Kopernika<sup>15</sup>).

Jeszcze przed 1987 r. kamienica przeszła w posiadanie Ludwika Jurkiewicza. Od 1908 r. prawdopodobnie do 1945 r. należała do Anny Mężyńskiej. W 1930 r. w kamienicy na I piętrze budynku frontowego mieściło się mieszkanie radcy poselstwa Austrii – Karola Freudenthala (na fot. z tego czasu widnieje godło państwa austriackiego umieszczone na balustradzie balkonu – il. 6).

Podczas II wojny światowej zniszczono detale fasady na parterze, II i III piętrze oraz dach (wyrwa spowodowana wybuchem pocisku artyleryjskiego). Największym zniszczeniom uległa oficyna tylna. W latach 50. zeszłego stulecia przeprowadzono prace remontowe, później dokonywano już tylko doraźnych napraw. Kamienica nadmiernie zasiedlona (objęta kwaterunkiem) ulegała powolnej degradacji. W latach 1952-57 jednym z lokatorów mieszkania nr 6 był znany poeta Zbigniew Herber. W 2006 r. kamienica została zakupiona przez Bell Capital Polska Sp. z o.o., która planuje modernizację i remont obiektu. W 2006 r. opracowano także ekspertyzę techniczną wskazującą szczegółowy zakres prac remontowych kamienicy.

*cd. p 13*

Drzwi zewnętrzne: wrota bramy 2.skrzydłowe drewniane ozdobne, z półkolistym nadświetlem. Drzwi wejściowe do klatek schodowych drewniane, 2.skrzydłowe ramowo-płycinowe z przeszklonym nadświetlem, 6.kwaterowe. W przejeździe bramnym drzwi do reprezentacyjnej klatki schodowej drewniane 2.krzydłowe, szklone i pełne z nadświetlami półłukowymi przeszklonymi i ozdobami snycerskimi. Pozostałe drzwi z bramy jednoskrzydłowe płycinowe, pełne. Drzwi balkonów i portefenetrów 2.skrzydłowe z prostokątnym nadświetlem, 2.poziomowe, niektóre z mosiężnymi okuciami. Drzwi do lokalu usługowego współczesne, drewniane jednoskrzydłowe, szklone z nadświetlem i kratami metalowymi.

Okna: różnych typów, oryginalne w lokalach mieszkalnych drewniane ościeżnicowe polskie, 2.dzielne, 2.poziomowe, 4.podziałowe (od frontu z profilowanym słupkiem z kapitelem). Na klatkach schodowych okna krosnowe 2.dzielne, 2. poziomowe, 4.podziałowe oraz z półkolistym nadświetleniem (oficyna tylna i budynek frontowy). Okno lokalu usługowego i piwnic drewniane krosnowe. Parapety wewnętrzne okien pomieszczeń mieszkalnych oryginalne marmurowe (nieliczne) i drewniane.

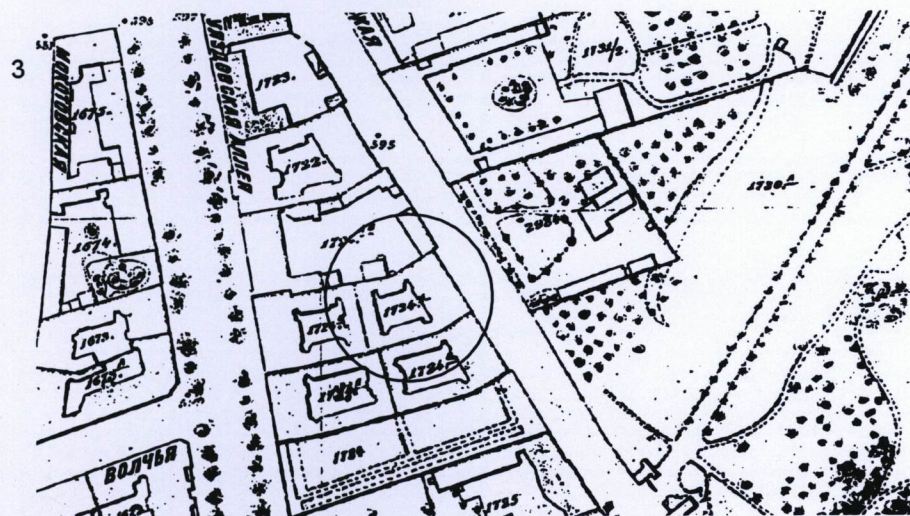
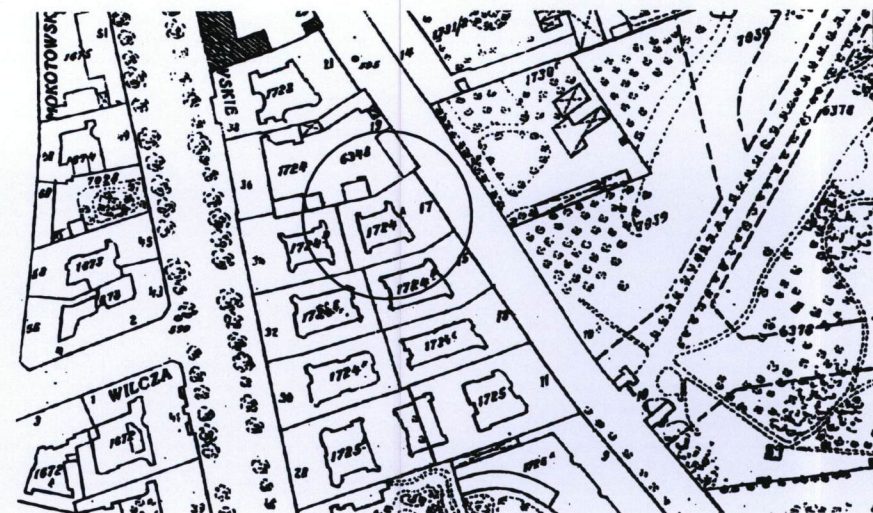
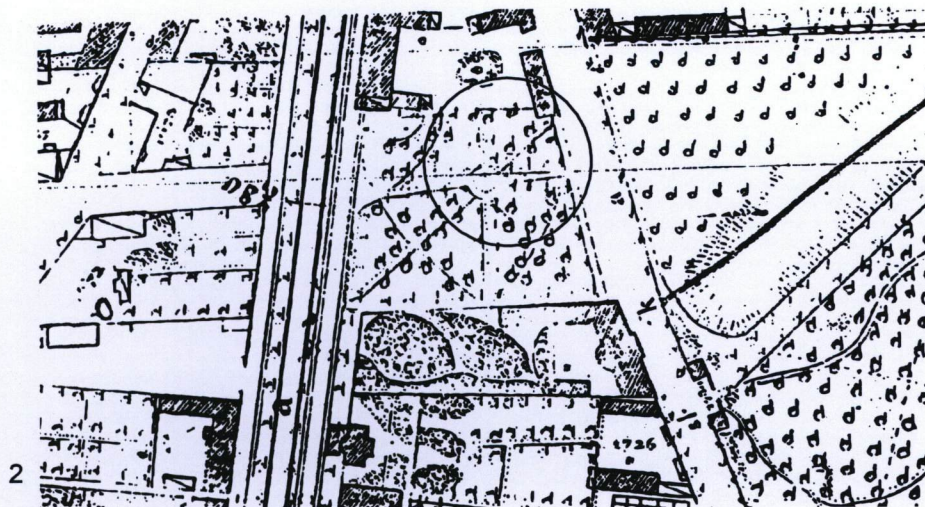
RZUT: kamienica złożona z części frontowej i 3 oficyn otaczających trapezowe podwórze. Część frontowa z osiowo usytuowanym przejazdem bramnym, obok którego po północnej stronie znajduje się główna reprezentacyjna klatka schodowa. W oficynie poprzecznej klatka schodowa usytuowana także osiowo. W oficynach bocznych klatki schodowe gospodarcze. Wszystkie klatki schodowe wysunięte nieco poza lico ścian w pozornych ryzalitach. Oficyny boczne i poprzeczna rozwiązane na rzucie prostokątów o narożnikach uskokowo wciętych lub ściętych ukośnie. Układ wewnątrz 2 i 1 traktowy (w oficynach) z pomieszczeniami dostępnymi amfiladowo.

BRYŁA: część frontowa 4.kondygnacyjowa z wysokim parterem i piwnicami, nakryta dachem 2. spadowym. Oficyny 5.kondygnacyjne, podpiwniczone, nakryte dachem 1.spadowym.

*cd załącznik nr 3*



1. Miejscowość	WARSZAWA	5. Obiekt (nazwa jak w karcie)	DOM MIESZKALNY (KAMIENICA) ul. Wiejska 17	6. Zawartość wkładki (nazwa materiału uzupełniającego)	dokumentacja archiwalna (verte)
2. Gmina					
3. Województwo	mazowieckie				



IL. 2 Ulica Wiejska i jej zabudowa – fragment planu Kondratienki z 1859 r., skala oryginalna 1:4200 (zbiory kartograficzne APW)

IL. 3 Zabudowa ul. Wiejskiej – fragment planu Lindleya z 1897 r., skala oryginalna 1:2500 (zbiory APW)

IL. 4 Zabudowa ul. Wiejskiej – fragment planu m.st. Warszawy z 1925 r., skala oryginalna 1:2500 (zbiory APW)

IL. 5 Zabudowa ul. Wiejskiej – fragment planu Warszawy z 1974 r., skala oryginalna 1:5000

Wkładkę założył: Ewa Popławska-Bukała, 2007

Miejsce przechowywania negatywów...archiwum autora karty

Wzór ODZ 1999 r.

VERTE!



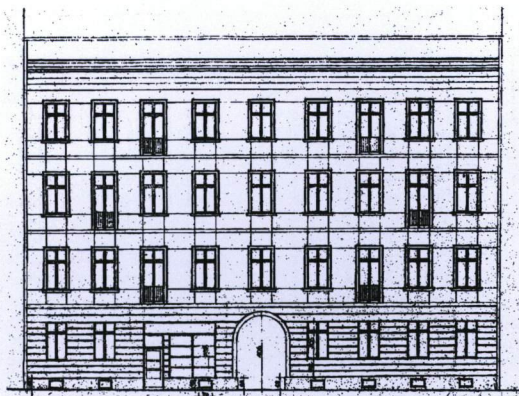


IL. 6 Widok ul. Wiejskiej z 1930 r. – na pierwszym planie kamienica nr 17 z godłem Austrii i masztem flagowym na balkonie I piętra, gdzie mieszkał radca poselstwa Austrii (wg repr. ze zbiorów ADM neg. nr 34393)

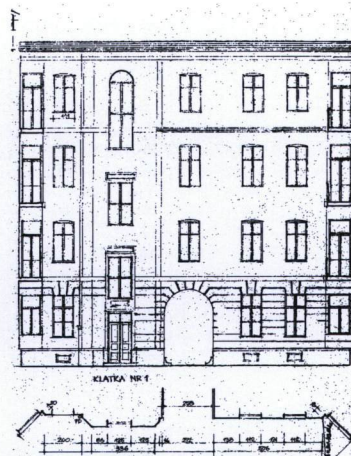
IL. 7 Fragment zniszczonej zabudowy ul. Wiejskiej i Al. Ujazdowskich – fotoplan z 1944/45 r. Repr. z wystawy w Bibliotece Publicznej m.st. Warszawy w XII 2004 r.



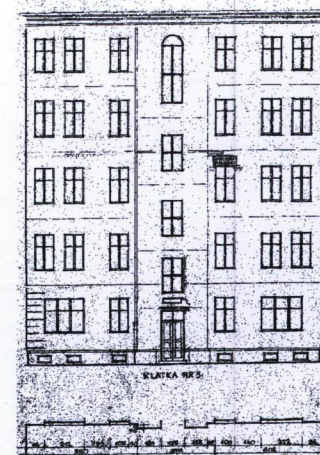
1. Miejscowość	WARSZAWA	5. Obiekt (nazwa jak w karcie)	DOM MIESZKALNY (KAMIENICA) ul. Wiejska 17	6. Zawartość wkładki (nazwa materiału uzupełniającego)	dokumentacja archiwalna (verte)
2. Gmina					
3. Województwo	mazowieckie				



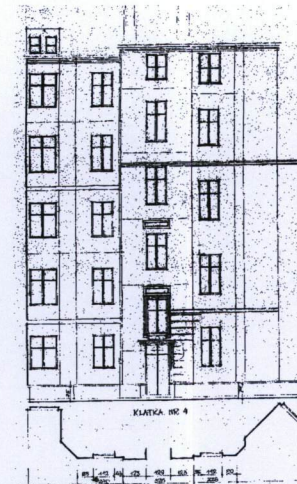
ELEWACJA FRONTOWA • SKALA 1 : 400



ELEWACJA ZACHODNIA  
BUDYNKU FRONTOWEGO  
SKALA 1 : 400



ELEWACJA WSCHODNIA  
OFICYNY TYLNEJ  
SKALA 1 : 400



ELEWACJA POŁUDNIOWA  
OFICYNY PÓŁNOCEJ (BOCZNEJ)  
SKALA 1 : 400

POŁUDNIOWA ŚCIANA PRZEJAZDU BRAMNEGO • SKALA 1 : 200

IL. 8 Rysunki inwentaryzacyjne elewacji budynku z sierpnia 1970 r.  
wykonane przez arch. H. Jabłońską z Miejskiego Biura Projektów  
w m.st. Warszawie, skala oryginału 1:100 i 1:50.

Wkładkę założył: Ewa Popławska-Bukała, 2007

Wzór ODZ 1999 r.

VERTE!



## ELEWACJE:

Fasada: otynkowana, 9.osiowa, 4.kondygnacyjna z osiowo usytuowaną bramą o półkolistym zwieńczeniu oraz boniowanym pasowo parterze (uprzednio boniowany był parter i I piętro). Pozbawiona pierwotnie wykonanych oryginalnych detali i balkonów, które zastąpiono porte-fenetrami. Po południowej stronie bramy wykonana współcześnie duża witryna i drzwi wejściowe lokalu usługowego. Na wyższych kondygnacjach zachowane obramienia okien i podokienniki. W miejsce d. gzymsów międzyokienne wprowadzone wgłębienia w tynku. Całość wieńczy uproszczony gzyms.

Elewacje podwórzowe (części frontowej i oficyn): mają w ponad 80 % zbite tynki i nie zachowały pierwotnego wystroju. Elewacje te są 5.kondygnacyjne (oficyny) i 4.kondygnacyjne (budynek frontowy), ujednolicone oraz rozczłonkowane pseudoryzalitami klatek schodowych. Zachowane fragmenty wystroju wskazują, że w parterze wszystkie elewacje miały cokół, pasowe boniowanie, wąskie gzymsy międzypiętrowe (między parterem i I piętrem oraz między II i III piętrem) i gzyms wieńczący. Zachowały się balkony umieszczone w narożnikach części frontowej i oficyn bocznych oraz fragmentarycznie profilowane opaski niektórych okien i drzwi klatek schodowych.

## WNĘTRZA:

Układ pierwotny wewnątrz uległ niewielkim zmianom, głównie w części frontowej. W parterze budynku jedno z pomieszczeń mieszkalnych zamieniono na lokal usługowy dostępny z ulicy, a duże mieszkania (o powierzchni około 190 – 120 m<sup>2</sup>) podzielono na 2 lub 3 samodzielne lokale. Oryginalny wystrój wewnątrz zachował się prawie w 70 % w budynku frontowym, a tylko częściowo w oficynach. Na wystrój ten składają się: dekoracje sztukatorskie sufitów (rozety, fasety i fryzy) ozdobne piece kaflowe, wielobarwny parkiet, marmurowe parapety, a także oryginalna stolarka drzwiowa i okienna. Bogaty wystrój mają mieszkania nr 2, 3, 6, 18 w części frontowej. Sztukaterie przejazdu bramnego (zachowane w stanie niezmienionym) występują na sklepieniu i pilastrach zdobiących ściany boczne. Reprezentacyjna klatka schodowa budynku frontowego ma stopnie wyłożone 2.rodzajami marmuru (jasnym i brązowym), a spoczniki barwną terakotą, ozdobną balustradę metalową, a ściany ozdobione stiukowymi owalnymi medalionami przedstawiającymi putta.

## INSTALACJE:

Elektryczna, wodna, kanalizacji sanitarnej, kanalizacji deszczowej, gazowa, telefoniczna, ogrzewania piecowego i akumulacyjnego (elektrycznego), ciepłej wody z podgrzewaczy gazowych, wentylacji grawitacyjnej, dzwonek (domofonów), TV kablowej.



1. Miejscowość

WARSZAWA

2. Gmina

3. Województwo

mazowieckie

5. Obiekt (nazwa jak w karcie)

DOM MIESZKALNY (KAMIENICA)  
ul. Wiejska 17

6. Zawartość wkładki (nazwa materiału uzupełniającego)

dokumentacja fotograficzna  
(verte)



IL. 9 Elewacja frontowa od ul. Wiejskiej



IL. 10 Wrota bramy wjazdowej od ul. Wiejskiej



IL. 11 Okno fasady

Wkładkę założył: Ewa Popławska-Bukało, 2007

Miejsce przechowywania negatywów...archiwum autora karty

Wzór ODZ 1999 r.

VERTE!





IL. 12 Narożnik budynku frontowego i oficyny północnej



IL. 13 Elewacja podwórzowa budynku frontowego



IL. 14 Narożnik oficyny tylnej (poprzecznej) i południowej



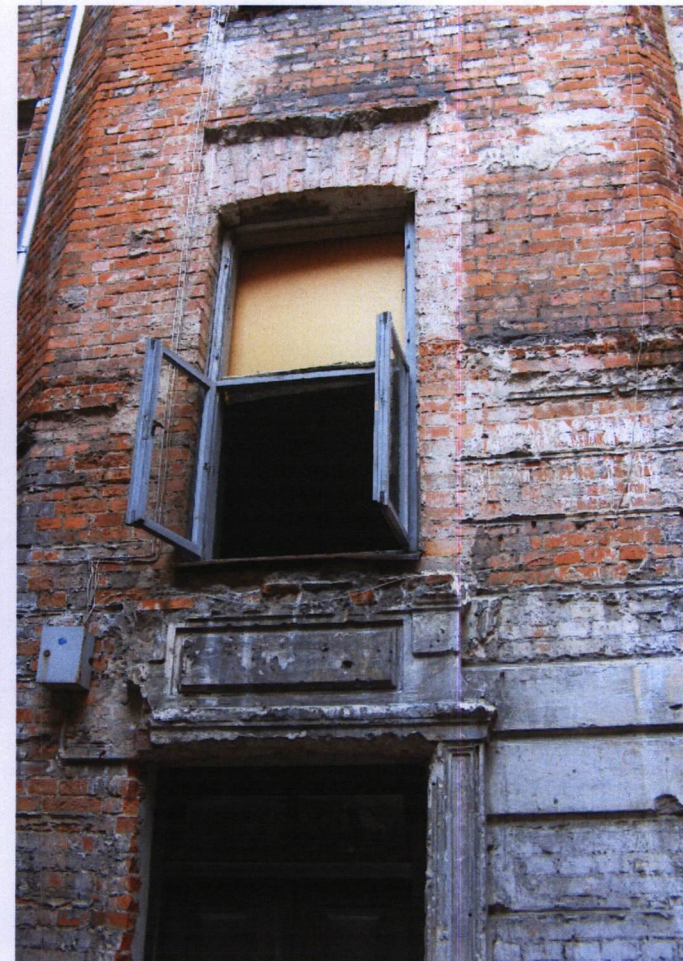
1. Miejscowość	WARSZAWA	5. Obiekt (nazwa jak w karcie)	6. Zawartość wkładki (nazwa materiału uzupełniającego)
2. Gmina	mazowieckie	DOM MIESZKALNY (KAMIENICA)	dokumentacja fotograficzna
3. Województwo		ul. Wiejska 17	(verte)



IL. 15 Fragment elewacji podwórzowej budynku frontowego z widokiem bramy



IL. 16 Wejście do klatki schodowej oficyny tylnej



IL. 17 Fragment klatki schodowej budynku frontowego

Wkładkę założył: Ewa Popławska-Bukało, 2007

Miejsce przechowywania negatywów...archiwum autora karty

Wzór ODZ 1999 r.

VERTE!





IL. 18 Górna część oficyny północnej  
←



IL. 19 Dolna część oficyny północnej  
←



IL. 20 Narożnik budynku frontowego i oficyny południowej



1. Miejscowość	WARSZAWA	5. Obiekt (nazwa jak w karcie)	6. Zawartość wkładki (nazwa materiału uzupełniającego)
2. Gmina		DOM MIESZKALNY (KAMIENICA)	dokumentacja fotograficzna
3. Województwo	mazowieckie	ul. Wiejska 17	(verte)



IL. 21 Przejazd bramny – widok od strony podwórza



IL. 22 Drzwi wejściowe z bramy do lokalu mieszkalnego



IL. 23 Drzwi wejściowe z bramy na klatkę schodową

Wkładkę założył: Ewa Popławska-Bukało, 2007

Miejsce przechowywania negatywów...archiwum autora karty

Wzór ODZ 1999 r.

**VERTE!**





IL. 24, 25 Sztukaterie i pilastry sklepienia przejazdu bramnego

IL. 26 Drewniane wrota przejazdu bramnego

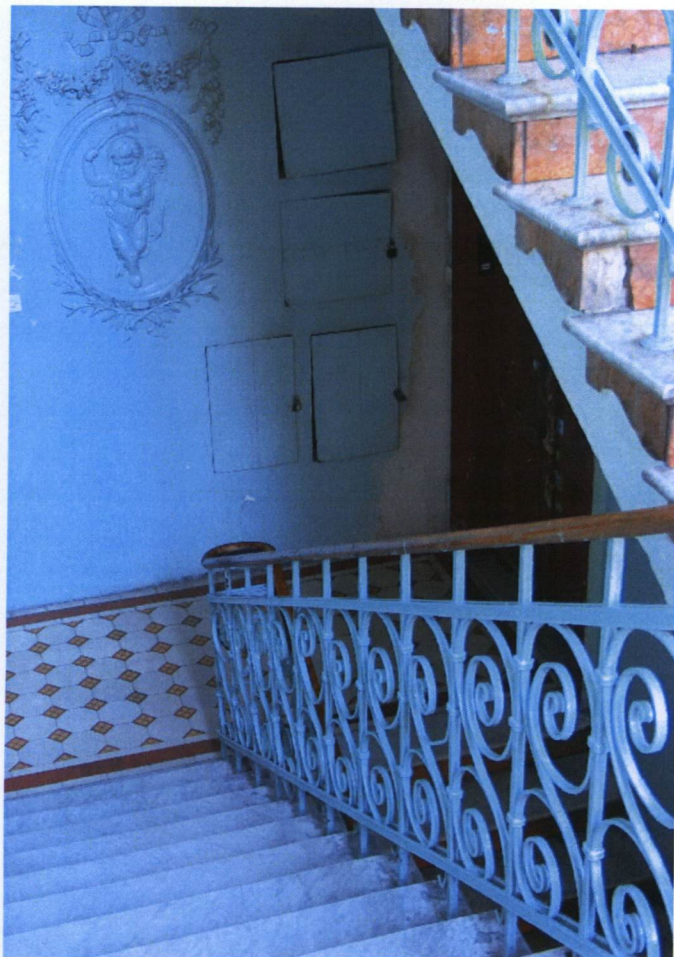




# WKŁADKA DO KARTY EWIDENCYJNEJ ZABYTKÓW ARCHITEKTURY I BUDOWNICTWA

ZAŁĄCZNIK NR 7

1. Miejscowość	WARSZAWA	5. Obiekt (nazwa jak w karcie)	6. Zawartość wkładki (nazwa materiału uzupełniającego)
2. Gmina		DOM MIESZKALNY (KAMIENICA)	dokumentacja fotograficzna
3. Województwo	mazowieckie	ul. Wiejska 17	(verte)



IL. 27 Klatka schodowa budynku frontowego -  
bieg schodów i balustrada 2 piętra



IL. 28 Klatka schodowa budynku frontowego -  
widok sufitu biegu i podestu schodów



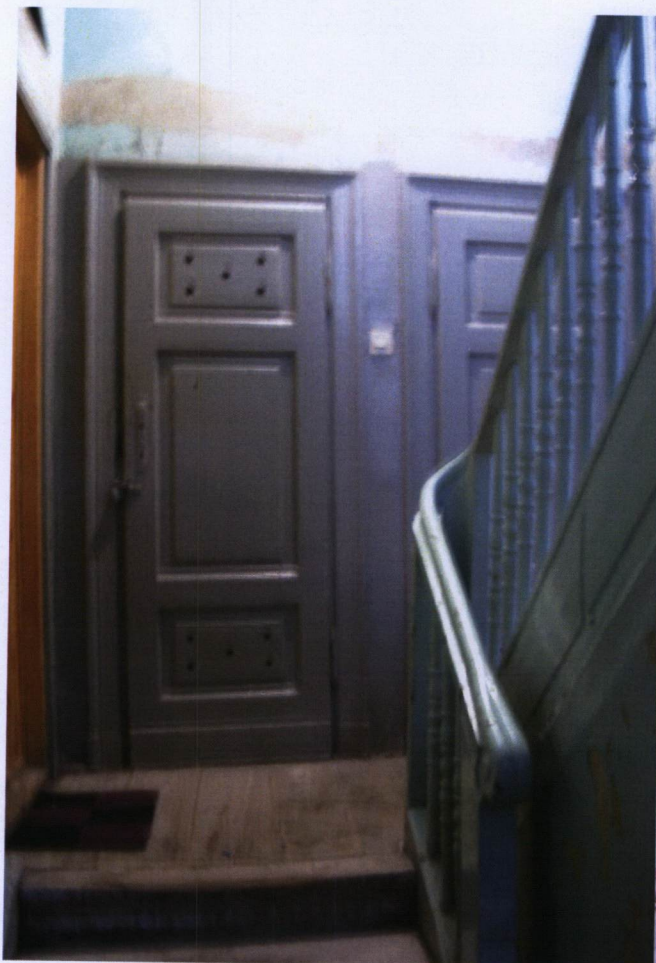
IL. 29 Klatka schodowa budynku frontowego -  
bieg schodów i balustrada parteru

Wkładkę założył: Ewa Popławska-Bukała, 2007  
Miejsce przechowywania negatywów...archiwum autora karty

Wzór ODZ 1999 r.

VERTE!





- IL. 30 Klatka schodowa oficyny bocznej (północnej) – bieg schodów na parterze  
 IL. 31 Klatka schodowa oficyny tylnej – bieg i podest schodów na 4. piętrze  
 IL. 32 Klatka schodowa oficyny bocznej (południowej) – bieg schodów na 4. piętrze  
 IL. 33 Klatka schodowa oficyny tylnej – bieg schodów na parterze.



1. Miejscowość	WARSZAWA	5. Obiekt (nazwa jak w karcie)	DOM MIESZKALNY (KAMIENICA) ul. Wiejska 17	6. Zawartość wkładki (nazwa materiału uzupełniającego)	dokumentacja fotograficzna (verte)
2. Gmina					
3. Województwo	mazowieckie				



IL. 34 Drzwi wejściowe do klatki schodowej  
oficyny północnej



IL. 35 Drzwi wejściowe do mieszkania nr 6 na klatce  
schodowej budynku frontowego



IL. 36 Drzwi wejściowe do mieszkania nr 13 na  
klatce schodowej oficyny tylnej

Wkładkę założył: Ewa Popławska-Bukało, 2007

Miejsce przechowywania negatywów...archiwum autora karty

Wzór ODZ 1999 r.

VERTE!





37

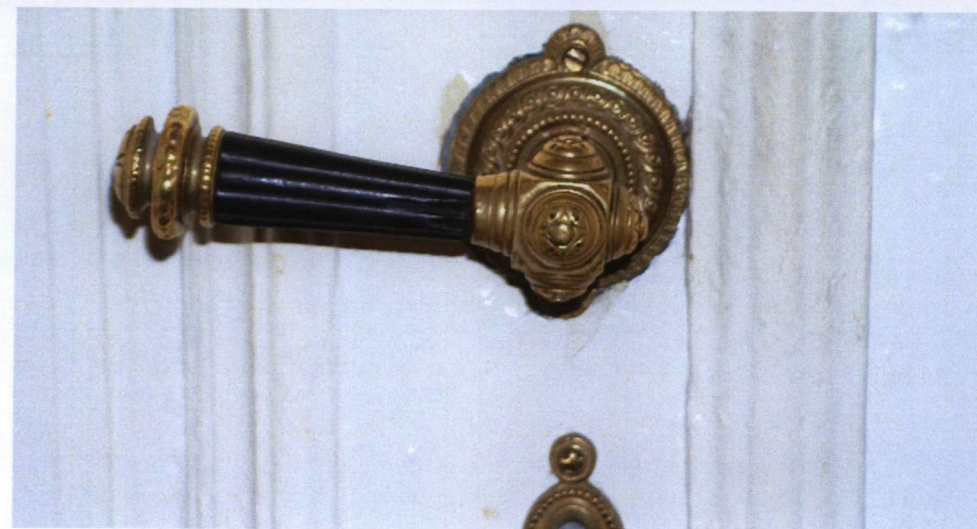


38



39 →

- IL. 37 Drzwi wewnętrzne w salonie mieszkania nr 6 budynku frontowego
- IL. 38 Drzwi wewnętrzne z nadświetłem w mieszkaniu nr 6 budynku frontowego
- IL. 39 Drzwi balkonowe w mieszkaniu nr 5 budynku frontowego
- IL. 40 Klamka drzwi wejściowych w mieszkaniu nr 6 budynku frontowego



40



# WKŁADKA DO KARTY EWIDENCYJNEJ ZABYTEKÓW ARCHITEKTURY I BUDOWNICTWA

ZAŁĄCZNIK NR 9

1. Miejscowość	WARSZAWA	5. Obiekt (nazwa jak w karcie)	6. Zawartość wkładki (nazwa materiału uzupełniającego)
2. Gmina	mazowieckie	DOM MIESZKALNY (KAMIENICA)	dokumentacja fotograficzna
3. Województwo		ul. Wiejska 17	(verte)



IL. 41 Piec kaflowy w mieszkaniu nr 3  
budynku frontowego



IL. 42 Piec kaflowy w mieszkaniu nr 6  
budynku frontowego



IL. 43 Piec kaflowy w mieszkaniu nr 17 oficyny tylnej

Wkładkę założył: Ewa Popławska-Bukało, 2007

Miejsce przechowywania negatywów...archiwum autora karty

Wzór ODZ 1999 r.

VERTE!





IL. 44 Zwieńczenie pieca kaflowego i sztukaterie w mieszkaniu nr 18 oficyny północnej



IL. 45 Piec kaflowy w mieszkaniu nr 5 budynku frontowego  
←



IL. 46 Piec kaflowy w mieszkaniu nr 7 budynku frontowego  
→



1. Miejscowość	WARSZAWA	5. Obiekt (nazwa jak w karcie)	6. Zawartość wkładki (nazwa materiału uzupełniającego)
2. Gmina		DOM MIESZKALNY (KAMIENICA)	dokumentacja fotograficzna
3. Województwo	mazowieckie	ul. Wiejska 17	(verte)

47



IL. 47 Przykład zachowanych sztukaterii w mieszkaniu nr 2 budynku frontowego

IL. 48. 49 Przykłady zachowanych sztukaterii w oficynie północnej  
(48 – mieszkanie nr 8a, 49 – mieszkanie nr 7 front)

48



49



50



51



IL. 50 Sztukaterie w mieszkaniu nr 2 budynku frontowego  
IL. 51 Sztukaterie w mieszkaniu nr 3 budynku frontowego

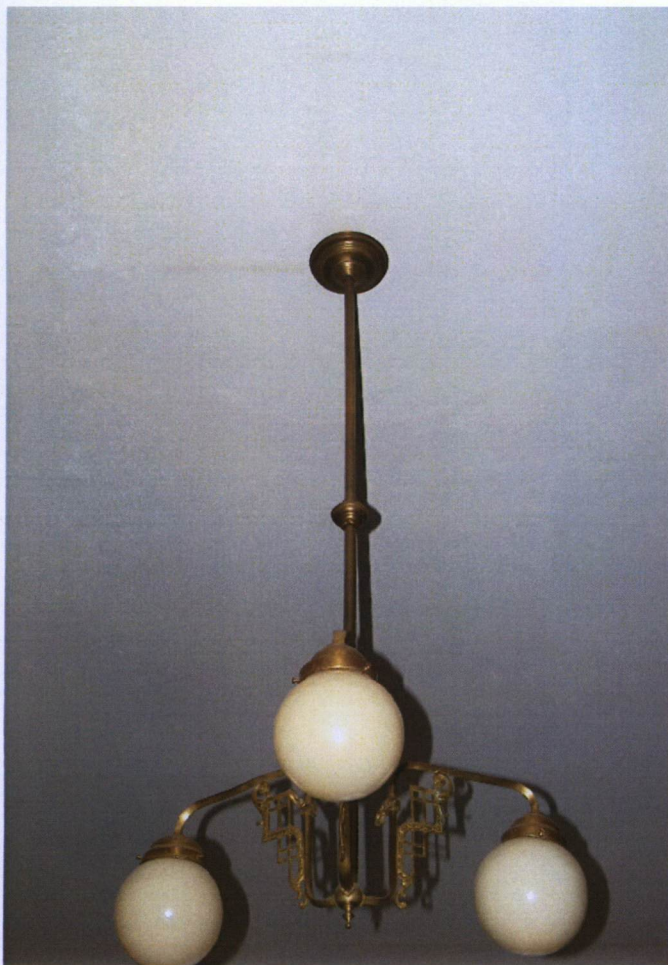
52



IL. 52 Stiukowy medalion zdobiący ścianę 2 piętra klatki schodowej w budynku frontowym



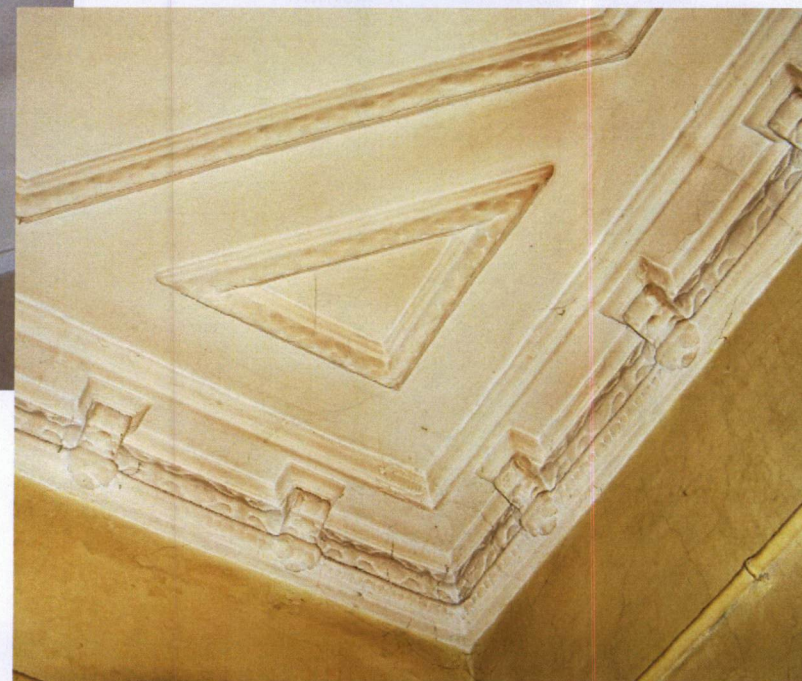
1. Miejscowość	WARSZAWA	5. Obiekt (nazwa jak w karcie)	6. Zawartość wkładki (nazwa materiału uzupełniającego)
2. Gmina		DOM MIESZKALNY (KAMIENICA)	dokumentacja fotograficzna
3. Województwo	mazowieckie	ul. Wiejska 17	(verte)



53



54



55

IL. 53 Oryginalna lampa w mieszkaniu nr 6 budynku frontowego

IL. 54 Lampa i sztukaterie w mieszkaniu nr 6 budynku jw.

IL. 55 Sztukaterie w mieszkaniu nr 3 budynku jw.

Wkładkę założył: Ewa Popławska-Bukało, 2007

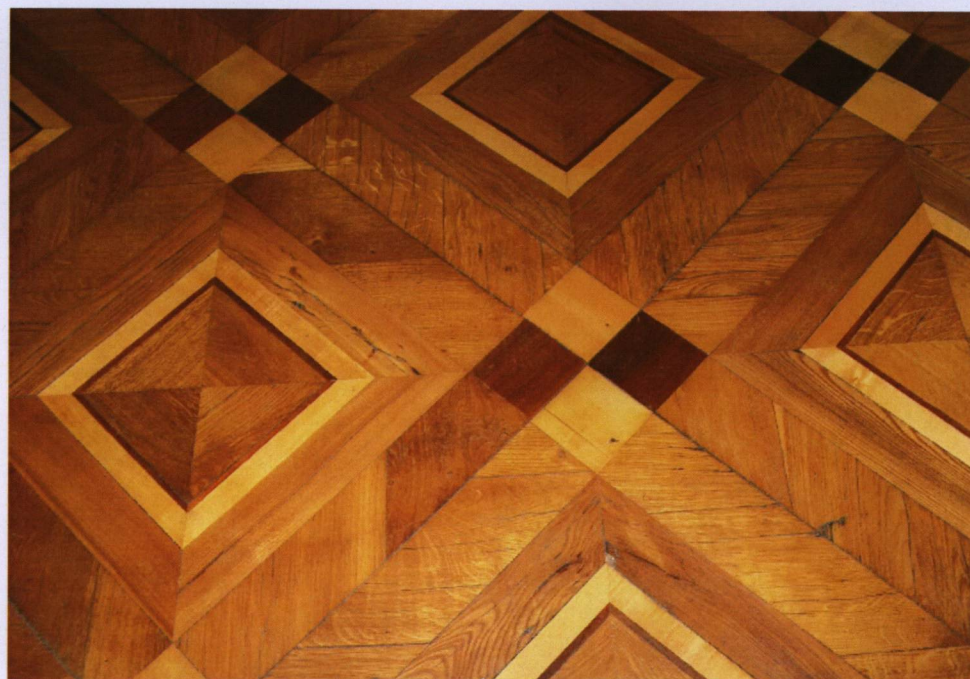
Miejsce przechowywania negatywów...archiwum autora karty



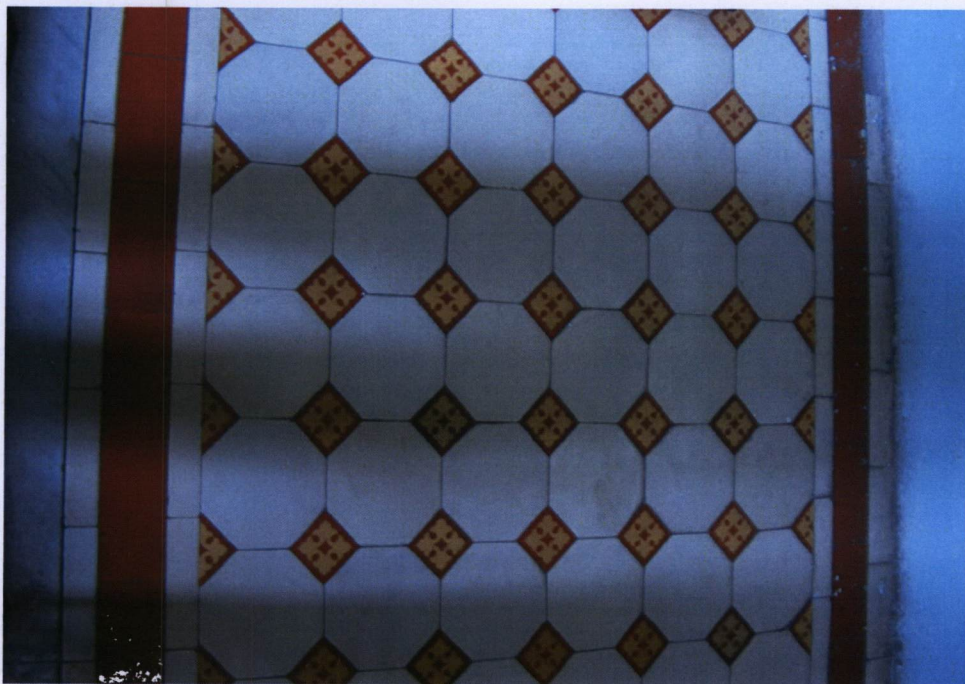
56



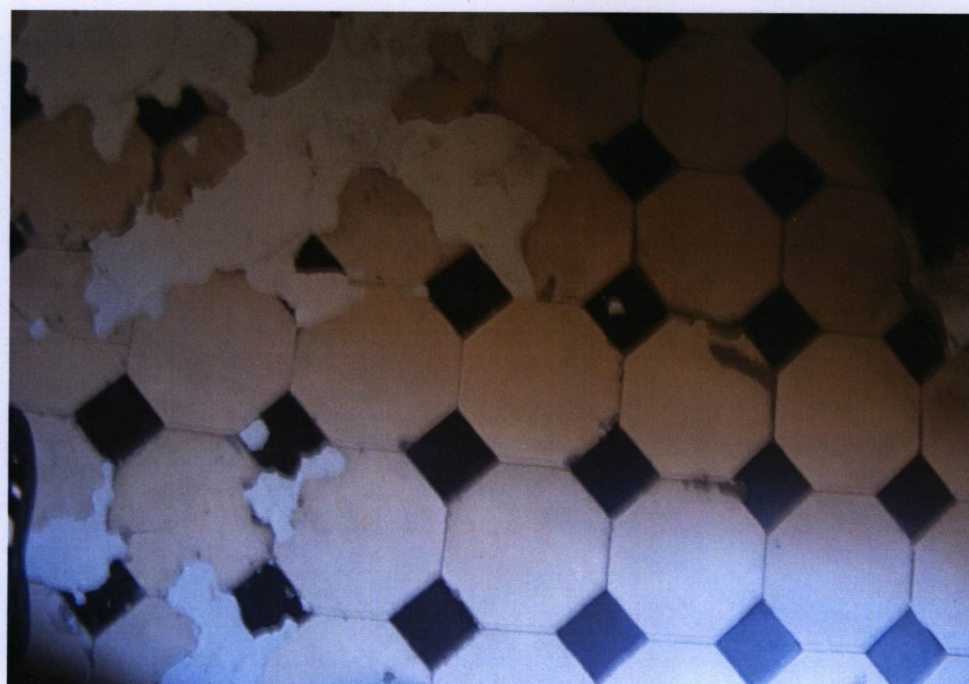
57



58



59



IL. 56 Parkiet w mieszkaniu nr 3 budynku frontowego  
 IL. 58 Posadzka podestu I piętra klatki schodowej budynku frontowego

IL. 57 Parkiet w salonie mieszkania nr 6 budynku frontowego  
 IL. 59 Posadzka parteru klatki schodowej oficyny tylnej.