

OŚRODEK DOKUMENTACJI

ZABYTKÓW W WARSZAWIE

KARTA EWIDENCYJNA ZABYTKÓW
ARCHITEKTURY I BUDOWNICTWA

A B C D E F G H I J K L Ł M N O P R S T U W X Y Z NR 1655

1. Obiekt

DOM MIESZKALNY (KAMIENICA)

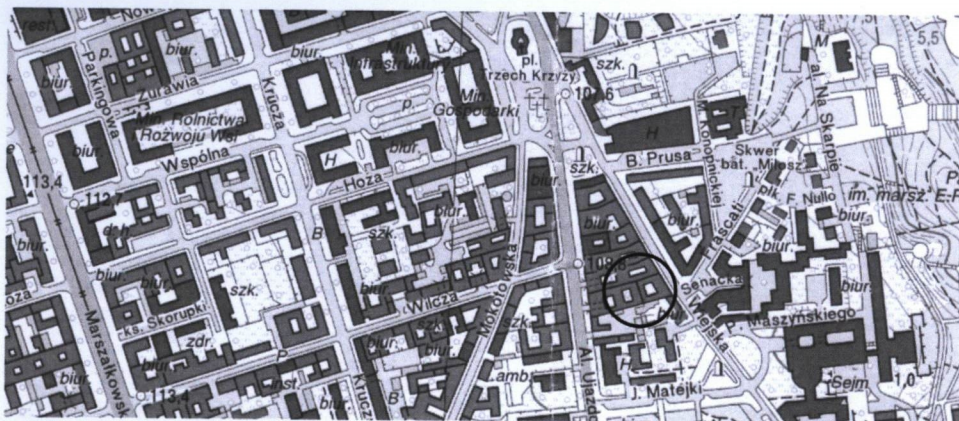
2. Czas powstania

ok. 1902 r.

3. Miejscowość

WARSZAWA

11. Zdjęcia, rzut, przekrój, sytuacja, orientacja

PLAN ORIENTACYJNY
SKALA 1:10 000

0 100 200 300m

IL. 1 WIDOK BUDYNKU
OD UL. WIEJSKIEJ

4. Adres

ul. Wiejska 11

nr hipoteczny

5. Przynależność administracyjna

województwo mazowieckie
dzielnica Śródmieście

6. Poprzednie nazwy miejscowości

WARSZAWA

7. Przynależność administracyjna przed 1 VI 1975

województwo warszawskie

powiat

8. Właściciel i jego adres

Gmina Warszawa - Centrum
00-098 Warszawa
ul. Niecała 2

9. Użytkownik i jego adres

Administracja Domów Komunalnych nr 16
00-629 Warszawa
ul. Oleandrów 6

10. Rejestr zabytków

Nr

10 70

data

17.05.2012

12. Autorzy, historia obiektu, określenie stylu

Kamienicę wzniesiono między 1902 a 1906 r. najprawdopodobniej dla Jana Wedegrisa - wg projektu nieznanego architekta. Posesja, na której powstała nosiła nr hipoteczny 1725 i była już wcześniej zabudowana. Na początku XIX w. należała do znanego architekta Antonio Corazziego, który w 1828 r. postawił na niej dom własny. Był to frontowy budynek na rzucie prostokąta z dwoma osiowymi ryzalitami, bramą przejazdową i ogrodem na tyłach, ciągnącym się aż do al. Ujazdowskich. Zabudowę posesji po poł. XIX w. ilustrują plany z 1859 i 1897 r. – il. 2 i 3. Pokazują one, że oprócz podziału nieruchomości na dwie części (1725 i 1725a) nie zaszły istotne zmiany w jej zabudowie. Dopiero plan z 1925 r. przedstawia obecny zarys kamienicy – il. 4. Została ona zbudowana na rzucie litery „H”, zamkniętej skośną częścią frontową od ul. Wiejskiej. Otrzymała dwie oficyny boczne, przedłużone poza oficynę poprzeczną (tylną). Była dwupodwórzowa, z dostępem do pierwszego podwórza od ulicy Wiejskiej, a drugim przez przejazd bramny od strony kamienicy przy al. Ujazdowskich 28. Liczyła pięć kondygnacji, na każdej kondygnacji po cztery mieszkania. W części frontowej były to mieszkania 6. lub 8. pokojowe. W oficynie tylnej (poprzecznej) 6. pokojowe. Układ wewnętrzny był charakterystyczny dla kamienic warszawskich końca XIX w. Wejścia do mieszkań prowadziły z reprezentacyjnych klatek schodowych. Służba zajmowała pomieszczenia w oficynach bocznych i tam też znajdowały się gospodarcze klatki schodowe. Kamienica otrzymała wysoki standard wykończenia. Wprowadzono w niej niejednorodne stylistycznie zdobienia sztukatorskie, wyszukane parkiety, ozdobną stolarkę drzwiową i okienną. Mieszkania w oficynie tylnej były bardziej ozdobne niż frontowe! Od momentu powstania kamienica miała oświetlenie elektryczne, centralne ogrzewanie i nie posiadała wind. W okresie międzywojennym właścicielką kamienicy była Ludwika Trębacka, w 1930 r. Andrzej Garbiński (wg Taryff m. st. Warszawy). Przed 1939 r. dalej A. Garbiński i Lucjan Mokrzycki. Ten ostatni występował w zachowanych dokumentach dotyczących remontu obiektu, jako właściciel jeszcze w 1961 r.

13. Opis (sytuacja, materiał i konstrukcja, rzut, bryła, elewacje, wnętrza, wyposażenie, instalacje)

SYTUACJA:

Kamienica położona jest w Centrum Warszawy w zwartej zabudowie. Od południa przylega do 7.kondygnacyjowego budynku mieszkalnego Wiejska nr 9, a od północy do 4.kondygnacyjowej kamienicy Wiejska 13. Od zachodu przylega do kamienicy Al. Ujazdowskie 16, z którą ma wspólne wewnętrzne podwórko. Front budynku 5.kondygnacyjny z przejazdem bramnym prowadzącym na dziedziniec obudowany 5.kondygnacyjowymi oficynami – dwoma bocznymi i poprzeczną (tylną). Budynek w całości podpiwniczony oprócz przejazdu bramnego.

MATERIAŁ I KONSTRUKCJA:

Budynek jest murowany i otynkowany (tynki na elewacjach oficyn zniszczone)). Ściany konstrukcyjne nośne z cegły ceramicznej pełnej. Układ konstrukcyjny w części frontowej i oficynie poprzecznej podłużny dwutraktowy, w oficynach bocznych jednoraktowy. Posadowienie budynku na ławach ceglanych. Ściany działowe z cegły ceramicznej pełnej oraz drewniane otynkowane.

Stropy: - nad piwnicami – sklepienia odcinkowe z cegły, przy klatkach schodowych oparte na belkach stalowych; - międzypiętrowe i strychowy drewniane ze ślepym pułapem (częściowo w budynku frontowym na III kondygnacji strop Kleina). W budynku frontowym i oficynach stropy pod węzłami sanitarnymi i kuchniami oraz nad klatkami schodowymi ceglano odcinkowe na belkach stalowych. Nad przejazdem bramnym sklepienie w postaci 3 kopuł na pendentywach.

Dach: nad budynkiem frontowym i oficyną poprzeczną dwuspadowy; więźba dachowa drewniana płatwiowokleszczowa 2.stolcowa. Nad oficynami bocznymi dachy jednospadowe; więźba drewniana. Pokrycie dachów z papy asfaltowej ułożonej na starej blasze ocynkowanej i deskowaniu. Obróbki blacharskie i rynny spustowe z blachy ocynkowanej.

Nadproża otworów: okiennych i drzwiowych sklepienia ceglano odcinkowe i półlukowe (okna frontowe i klatki schodowych na 5.kondygnacji); przy większych rozpiętościach z belek stalowych; nad przejazdem bramnym przesklepienia łukowe.

Balkony i loggie: na elewacji frontowej i oficyn od strony podwórza ceglana płyta Kleina na wspornikowych belkach stalowych. Balustrady ażurowe z kształtowników metalowych, od strony podwórza oryginalne, ozdobne.

Schody wewnętrzne: 2.biegowe, ceglano typu Kleina na belkach stalowych. Balustrady: w budynku frontowym i oficynie poprzecznej – ażurowe ozdobne z prętów metalowych z drewnianymi pochwytami; w oficynach bocznych – drewniane, ażurowe z tralkami toczonymi i pochwytami drewnianymi.

Okładziny ścian: w łazienkach glazury dwubarwne.

Posadzki: w pomieszczeniach mieszkalnych parkiet drewniany – w d. salonach i jadalniach oraz niektórych sypialniach ozdobna mozaika parkietowa. W kuchniach, łazienkach i WC z terakoty dwubarwnej. Stopnie i podstopnie oraz podesty klatek schodowych reprezentacyjnych budynku frontowego oraz oficyny poprzecznej kamienne z płyt marmurowych podesty i dojścia z ozdobnej terakoty dwubarwnej. Stopnie klatek gospodarczych (oficyny boczne) drewniane, spoczniki z terakoty. W piwnicy i na strychu gładź cementowa. W przejeździe bramnym posadzka betonowa.

Drzwi wewnętrzne: różnych typów, drewniane ramowo-płycinowe 1. i 2.skrzydłowe; pełne, 4. i 8.kwaterowe niektóre z nadświetlami i supraportami (wejścia do jadalni). Drzwi wejściowe do mieszkań z klatek schodowych – drewniane 2 skrzydłowe ramowo-płycinowe 8.kwaterowe, ozdobne z kartuszami (klatki schodowe reprezentacyjne).

<p>14. Kubatura (bez piwnic i poddasza) Ogółem ok. 20 000 m³</p>	<p>15. Powierzchnia użytkowa (bez piwnic i poddasza) Ogółem ok. 5 300 m²</p>	<p>16. Przeznaczenie pierwotne mieszkania</p>	<p>17. Użytkowanie obecne mieszkania</p>
<p>18. Prace budowlane i konserwatorskie, ich przebieg i dokumentacja (po 1945 r.) Po zniszczeniach II wojny światowej (wypalony strych i dach budynku frontowego) w 1959 r. przystąpiono do remontu: zmieniono elewację od strony ul. Wiejskiej - zbito tynki i położono nowe pozbawiając ją detalu i cech stylowych. W latach 1960 –1961 kroniki akt budowlanych kamienicy notują zagrożenie stanu technicznego budynku: nadmierne ugięcie stropów drewnianych. Przed 1961 r. na III piętrze w części frontowej wymieniono drewniane stropy na stalowo ceramiczne Kleina. W 1960 r. wykonano nową bramę wg projektu inż. A. Lackorzyńskiej oraz projekt remontu elewacji od strony podwórza tej samej autorki. W 1971 r. wskazywano na konieczność remontu budynku z uwagi na zawilgocenie stropów, tynków i licznych ubytków w parkietach. W 1976 r. przewidywano remont budynku frontowego oraz rozebranie oficyn bocznych. W latach 1993 –1994 opracowano w Biurze Projektów Metroprojekt Sp. z o.o. szczegółową inwentaryzację elementów wystroju architektonicznego i koncepcję nowego podziału lokali (autor. arch. M. Gantner), opinię stanu technicznego budynku oraz wytyczne konserwatorskie (autorki B. Chmielarska- Łoś i E. Popławska-Bukało). W 2006 r. inż. P. Szczepański opracował ekspertyzę budowlano-konstrukcyjną stanu technicznego budynku.</p>		<p>19. Stan zachowania (fundamenty, ściany zewnętrzne, ściany wewnętrzne, sklepienia, stropy, konstrukcje dachowe, pokrycie dachu, wyposażenie i instalacje) Budynek znajduje się ogólnie w złym stanie technicznym, a niektóre elementy w katastrofalnym. Najlepiej zachowana jest część frontowa, najgorzej oficyny. Budynek nie ma izolacji przeciwwilgociowej, wymaga osuszenia. Wszystkie elewacje podwórzowe wymagają remontu (tynki, stolarka okienna, drzwi wejściowe klatek schodowych, obróbki blacharskie). Wymianie będą musiały ulec drewniane stropy, niezbędne jest wykonanie instalacji centralnego ogrzewania. Wg ekspertyzy z 2006 r. w najgorszym stanie znajdują się drewniane stropy nad pomieszczeniami nr 1, 3, 5, 7, 9, 10, 21 oraz 4 balkony od strony II podwórza.</p>	
<p>20. Najpilniejsze postulaty konserwatorskie Budynek w trybie natychmiastowym wymaga remontu. Z uwagi na fakt umieszczenia go w ewidencji konserwatora zabytków, jak również na charakter ulicy i jego usytuowanie na obszarze uznanym za pomnik historii, winien być w całości zmodernizowany z zachowaniem i odtworzeniem jego pierwotnego wystroju architektonicznego. Wskazaniem byłoby przywrócenie pierwotnego układu wnętrza lub zmniejszenie ilości mieszkań.</p>			

21. Akta archiwalne i źródła ikonograficzne (rodzaj, numer i miejsce przechowywania)

Archiwum Państwowe m. st. Warszawy:

Kolekcja Planów Architektonicznych: Plan Kondratienki z 1859 r., Lindleya z 1897 r., Plan m.st. Warszawy z 1925 r. oraz 1974 r.

Taryffy posesyj (domów i placów m. st. Warszawy i Przedmieścia Pragi) z lat: 1784 do 1930

Akta posesji nr 1725, 1725a, 1724

Archiwum Akt i Planów Wydziału Nadzoru Urbanistycznego i Budowlanego:

Akta posesji przy ul Wiejskiej 11, 13, 15, 17

Archiwum Zarządu Domów Komunalnych:

Projekt techniczno-roboczy elewacji od strony podwórza, A. Lackorzyńska, 1960 r.

Orzeczenie mykologiczno-budowlane dla budynku przy ul. Wiejskiej 11 (Miejskie Biuro Projektów, R. Gołębiwski, 1971

Ekspertyza techniczna, P. Szczepański, VI 2006

Archiwum Metroprojektu: ?

Koncepcja nowego podziału lokali z inwentaryzacją elementów zabytkowych w pomieszczeniach budynku, M. Gantner, 1993 r.

Wielobranżowa opinia stanu technicznego budynku . Metroprojekt, 1993 r.

Wytyczne konserwatorskie do projektu koncepcyjnego nowego podziału lokali w budynku przy ul Wiejskiej 11, B. Chmielarska-Łoś, E. Popławska-Bukało, 1994 r.

Mapa topograficzna Polski, Warszawa-Śródmieście, Warszawa 2002.

22. Bibliografia

Herbst S., *Architektura warszawska*, Warszawa 1947

Szwankowski E., *Warszawa*, Warszawa 1952; *Ulice i place Warszawy*, Warszawa 1963

Roguska J., *Architektura i budownictwo mieszkaniowe w Warszawie w 2 pol. XIX w. i na pocz. XX w. Architektura willowa*, Prace Naukowe Politechniki Warszawskiej, Budownictwo z.92, Warszawa 1986

Olszewski A.K., *Architektura w l. 1830-1890 [w:] Sztuka Warszawy*, Warszawa 1980

Kwiatkowski M., *Architektura mieszkaniowa Warszawy*, Warszawa 1989

23. Uwagi różne

24. Opracowanie karty ewidencyjnej

tekst mgr Ewa Popławska - Bukało, dr inż. arch. Bogdan Popławski
2007

plany, rysunki j.w

*Wykonano z funduszy
Miasta Stołecznego Warszawy*

zdjęcia fotograficzne mgr Ewa Popławska – Bukało, 1993 i 2007

Miejsce przechowywania negatywów : archiwum autora

KARTA PO WYPEŁNIENIU PODLEGA OCHRONIE NA PODSTAWIE PRZEPISÓW PRAWA AUTORSKIEGO

25. Adnotacje o inspekcjach, informacje o zmianach (daty, imiona i nazwiska wypełniających)

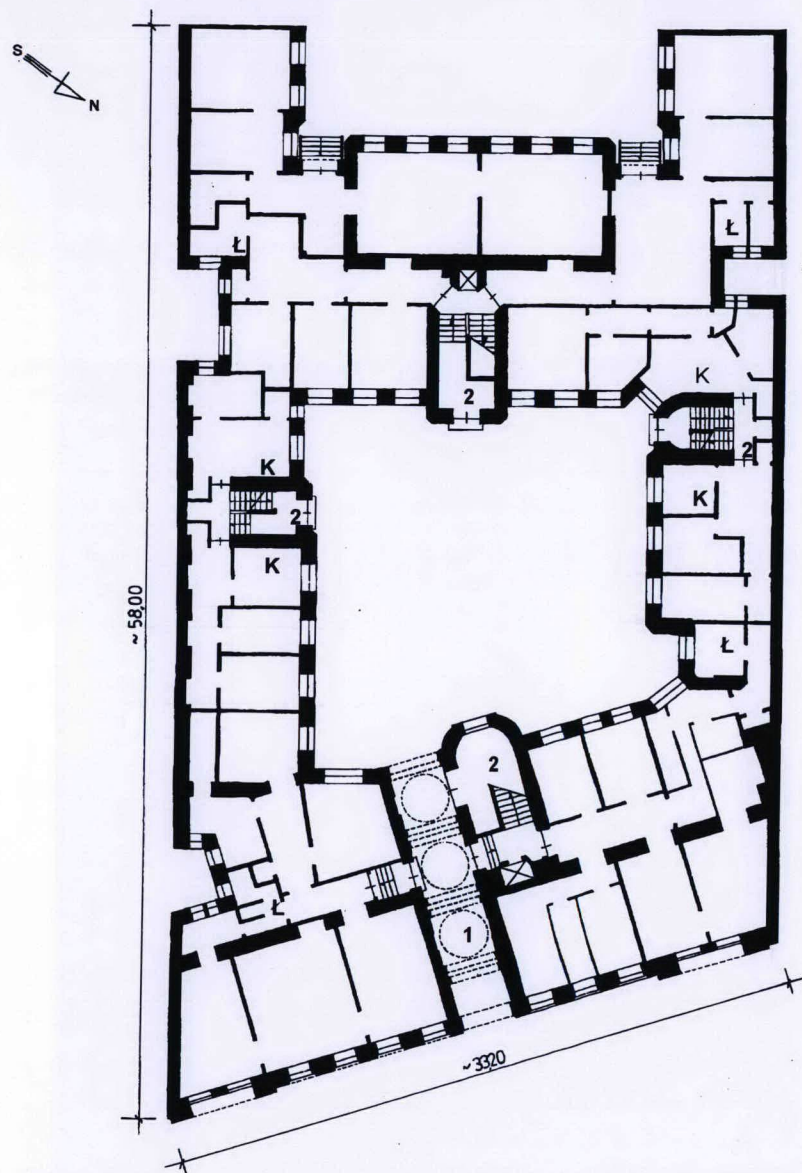
26. Załączniki

- 9 załączników: nr 1 - cd. p. 11 plan sytuacyjny, rzuty
nr 2 – dokumentacja archiwalna
nr 3 – dokumentacja fotograficzna, cd. p. 12 i 13
nr 4 – 5 dokumentacja fotograficzna
nr 6 - dokumentacja fotograficzna, cd. p. 13
nr 7 – 9 dokumentacja fotograficzna

1. Miejscowość	WARSZAWA	5. Obiekt (nazwa jak w karcie)	DOM MIESZKALNY (KAMIENICA) ul. Wiejska 11	6. Zawartość wkładki (nazwa materiału uzupełniającego)	cd. p. 11 - plan sytuacyjny, i rzuty budynku (verte)
2. Gmina	mazowieckie				
3. Województwo					



LEGENDA:
 1. ZABUDOWA KAMIENICY WIEJSKA 11
 2. PODWÓRZE KAMIENICY DOSTĘPNE OD UL. WIEJSKIEJ
 3. PODWÓRZE 2 WSPÓLNE Z KAMIENICĄ
 AL. UJAZDOWSKIE 16

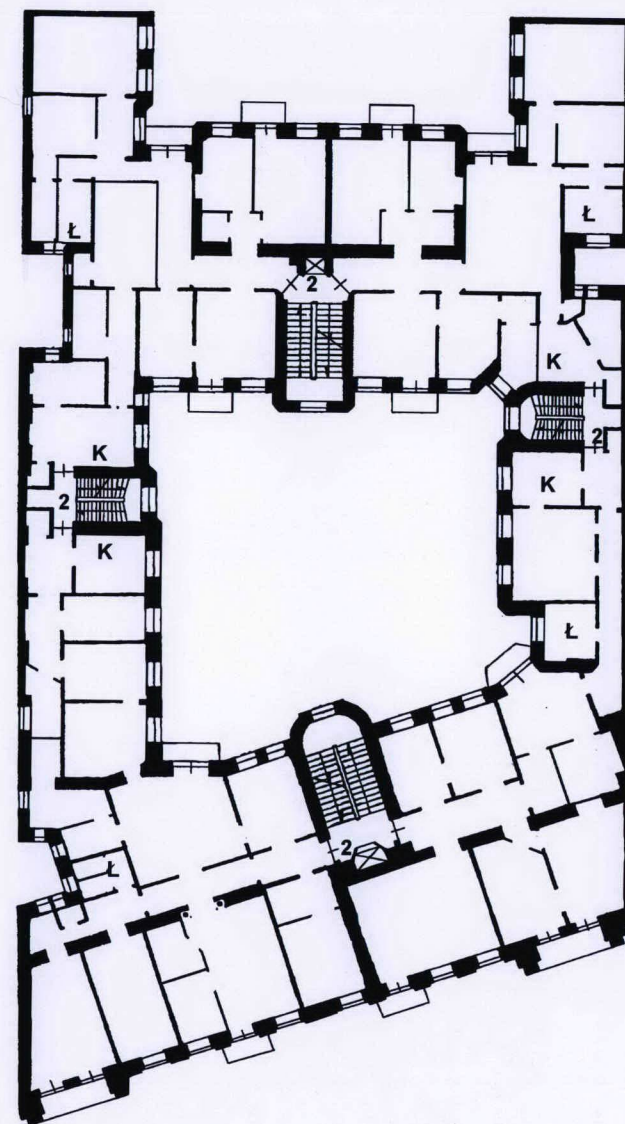


RZUT PARTERU • SKALA 1 : 400

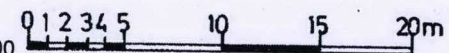
(PODZIAŁ NA LOKALE MIESZKALNE WG INWENTARYZACJI STANU Z 1993 R.)

LEGENDA :

1. PRZEJAZD BRAMNY
2. KLATKI SCHODOWE

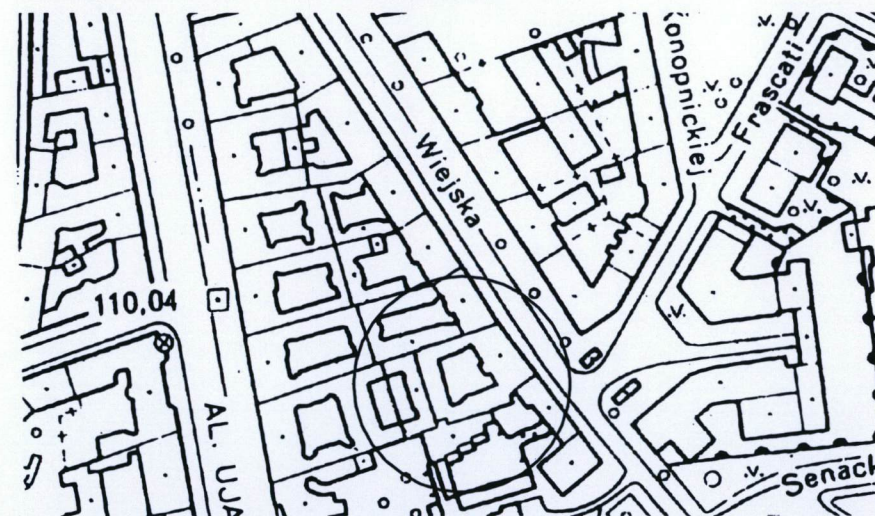
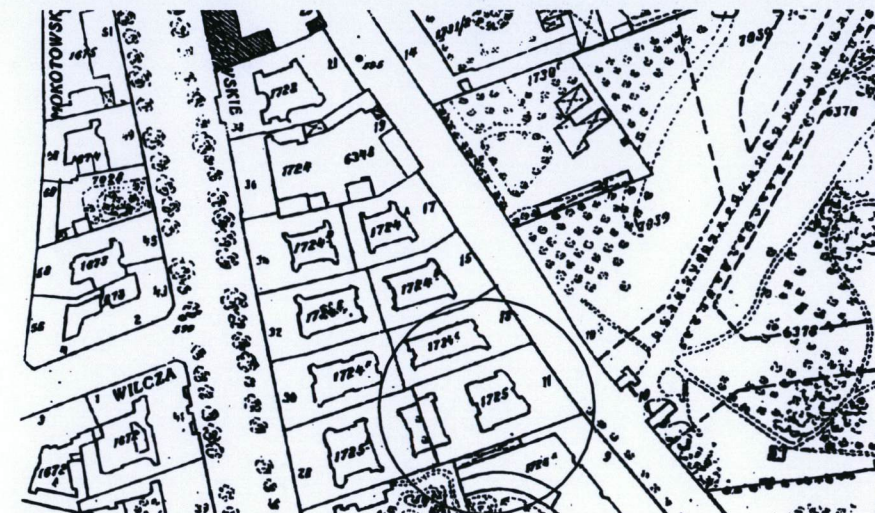
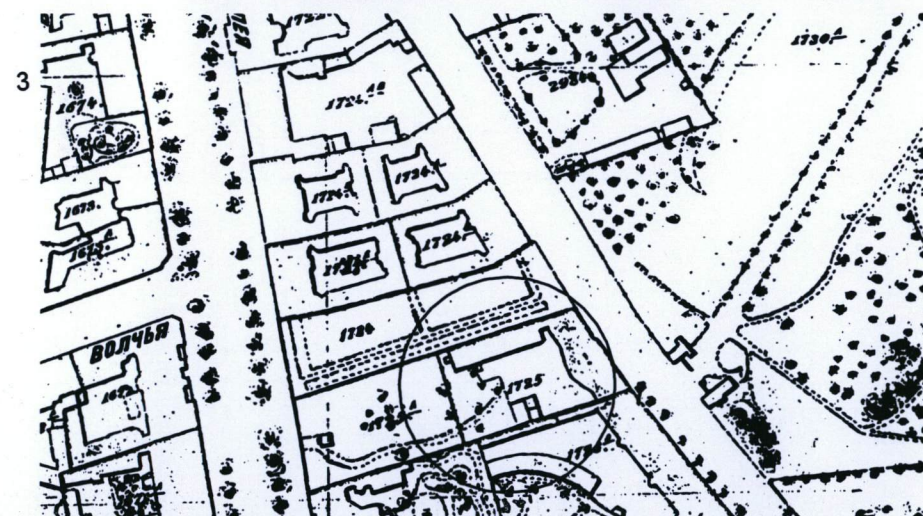
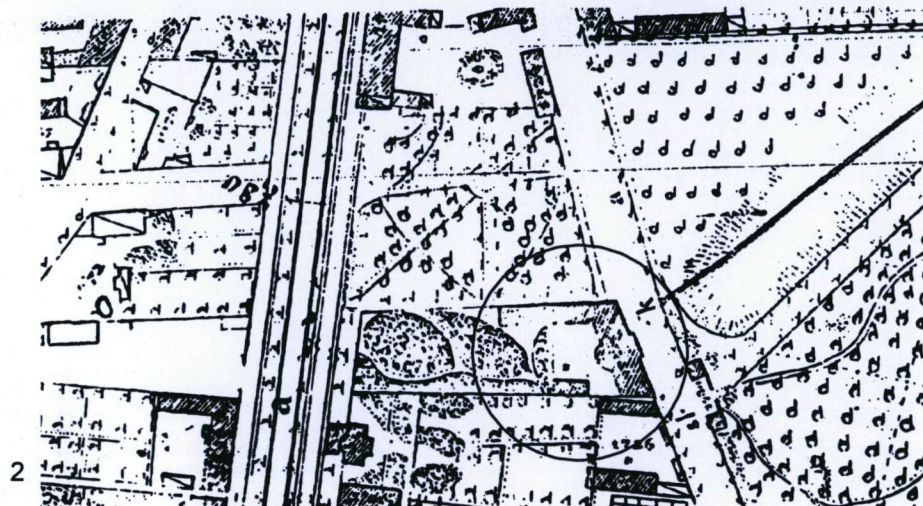


RZUT I PIĘTRA • SKALA 1 : 400



- K. KUCHNIE pierwotnego podziału mieszkań
- Ł ŁAZIENKI pierwotnego podziału mieszkań

1. Miejscowość	WARSZAWA	5. Obiekt (nazwa jak w karcie)	DOM MIESZKALNY (KAMIENICA) ul. Wiejska 11	6. Zawartość wkładki (nazwa materiału uzupełniającego)	dokumentacja archiwalna (verte)
2. Gmina					
3. Województwo	mazowieckie				



IL. 2 Ulica Wiejska i jej zabudowa – fragment planu Kondratienki z 1859 r., skala oryginału 1:4200 (zbiory kartograficzne APW)

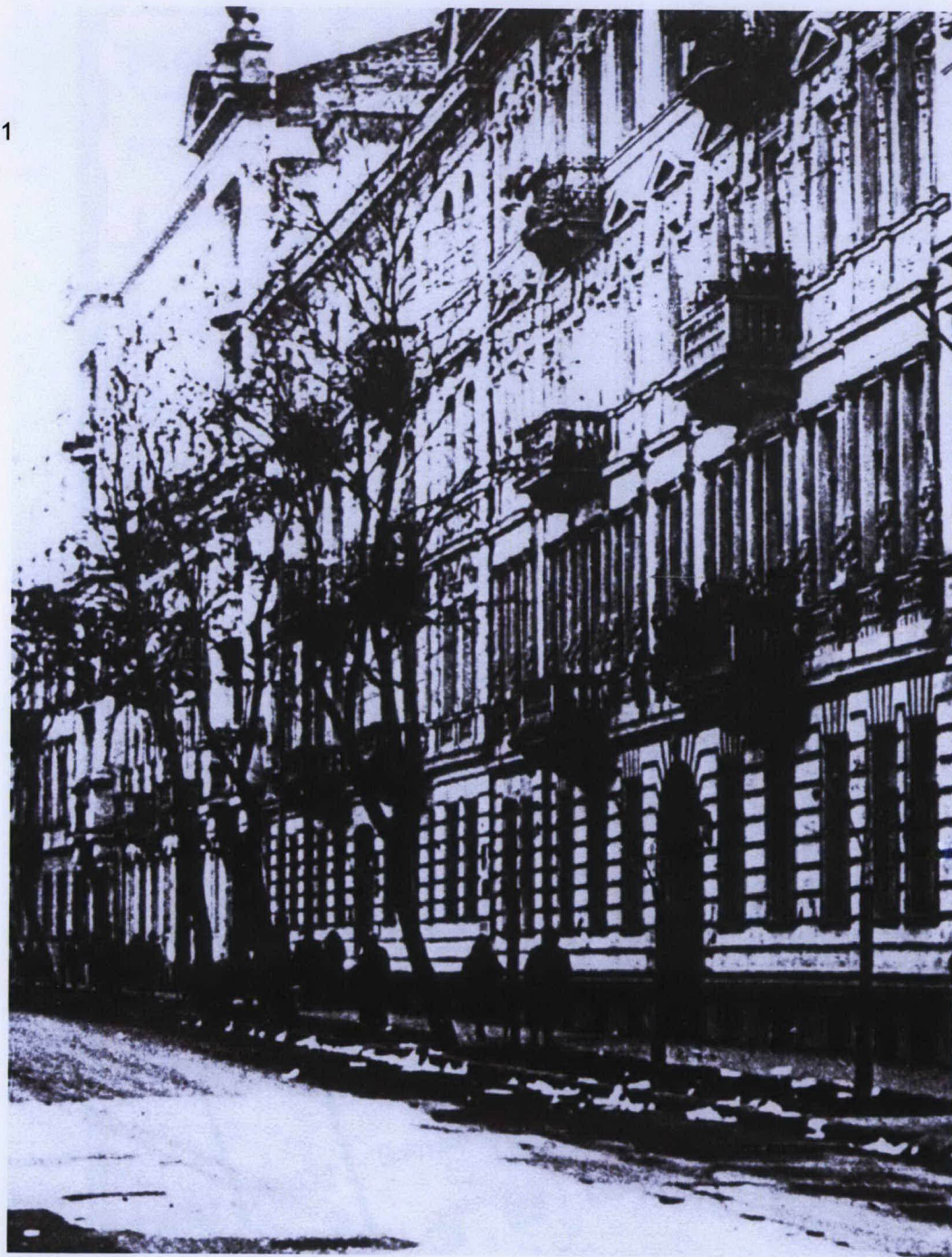
IL. 3 Zabudowa ul. Wiejskiej – fragment planu Lindleya z 1897 r., skala oryginału 1:2500 (zbiory APW)

IL. 4 Zabudowa ul. Wiejskiej – fragment planu m.st. Warszawy z 1925 r., skala oryginału 1:2500 (zbiory APW)

IL. 5 Zabudowa ul. Wiejskiej – fragment planu Warszawy z 1974 r., skala oryginału 1:5000

IL. 6 Widok ul. Wiejskiej z ok. 1930 r. – na drugim planie kamienica nr 11
wg repr. ze zbiorów ADM neg. nr 34393

IL. 7 Fragment zniszczonej zabudowy ul. Wiejskiej i Al. Ujazdowskich –
fotoplan z 1944/45 r. Repr. z wystawy w Bibliotece Publicznej
m.st. Warszawy w XII 2004 r.



1. Miejscowość	2. Gmina	3. Województwo	5. Obiekt (nazwa jak w karcie)	6. Zawartość wkładki (nazwa materiału uzupełniającego)
	WARSZAWA	mazowieckie	DOM MIESZKALNY (KAMIENICA) ul. Wiejska 11	dokumentacja fotograficzna c.d. p. 12 i 13 (verte)



IL. 8 Elewacja frontowa.



IL. 9 Górny fragment elewacji frontowej



IL. 10 Przejazd bramny od strony podwórza

Podczas II wojny światowej uszkodzeniu uległa część frontowa kamienicy: wypalony został dach. Remont odbył się w l. 1959-63, ale nie objął swoim zasięgiem wszystkich koniecznych prac. Już od 1961 r. notowano zagrożenie stanu technicznego budynku, wskazując na nadmierne uginanie się drewnianych stropów. Konieczność remontu nakazywały też kolejne komisje i ekspertyzy techniczne, ostatnią wykonano w 2006 r. Zaleca ona wykwaterowanie mieszkańców i rozpoczęcie pilnie generalnego remontu.

Od 29.III.2007 r. decyzją PINB w kamienicy umieszczono ogłoszenie "O stanie zagrożenia bezpieczeństwa ludzi i mienia oraz zakazie użytkowania budynku".

Drzwi zewnętrzne: Drzwi wejściowe do klatek schodowych drewniane, 2.skrzydłowe ramowo-płycinowe, pełne 8.kwaterowe. W przejeździe bramnym drzwi do reprezentacyjnej klatki schodowej i mieszkania vis a` vis drewniane, 2.krzydłowe, częściowo przeszklone z nadświetlem półkolistym, dekorowane. Drzwi loggi i balkonów: na elewacji frontowej i elewacjach oficyny poprzecznej 2.skrzydłowe z prostokątnym nadświetlem, 2.poziomowe, na elewacjach oficyn bocznych 3.skrzydłowe z prostokątnym nadświetlem, 2.poziomowe. Wrota bramy współczesne 2.skrzydłowe, metalowe.

Okna: różnych typów, oryginalne w lokalach mieszkalnych drewniane ościeżnicowe polskie, 2.dzielne z prostokątnym i półokrągłym nadświetleniem (IV piętro elewacji frontowej), nieliczne trójdzielne (w parterze). Na klatkach schodowych drewniane krosnowe 2.dzielne, 4.podziałowe oraz z półkolistym nadświetleniem na ostatniej kondygnacji. Okna piwnic drewniane krosnowe 1.podziałowe. Parapety wewnętrzne okien pomieszczeń mieszkalnych oryginalne marmurowe (nieliczne) i drewniane. W oknach parteru od ulicy Wiejskiej kraty metalowe, współczesne.

RZUT: kamienica zbudowana na planie litery „H” z zamknięciem od strony ulicy Wiejskiej, stanowiącym część frontową. Posiada 2 podwórza: jedno trapezowe dostępne od ulicy Wiejskiej, obudowane oficynami i drugie prostokątne, wspólne z kamienicą od Al. Ujazdowskich nr 16 i dostępne od tej strony. Część frontowa z centralnie, ale nie osiowo usytuowanym przejazdem bramnym, obok którego po północnej stronie znajduje się główna reprezentacyjna klatka schodowa. W oficynie poprzecznej klatka schodowa usytuowana osiowo, a w oficynach bocznych klatki schodowe gospodarcze. Klatki schodowe reprezentacyjne (w cz. frontowej i oficynie poprzecznej) wysunięte poza lico ścian, a klatki gospodarcze cofnięte. Część frontowa i oficyny rozwiązane na rzucie prostokątów o narożnikach uskokowo ściętych ukośnie lub wciętych. Układ wnętrza 2 i ½ oraz 1 i ½ traktowy (w oficynach) z pomieszczeniami częściowo dostępnymi amfiladowo.

BRYŁA: wszystkie części kamienicy 5.kondygnacyjne z wysokim parterem i piwnicami (oprócz przejazdu bramnego), nakryte dachem 2. i 1. spadowym (oficyny boczne).

WKŁADKA DO KARTY EWIDENCYJNEJ ZABYTKÓW ARCHITEKTURY I BUDOWNICTWA

ZAŁĄCZNIK NR 4

1. Miejscowość	WARSZAWA	5. Obiekt (nazwa jak w karcie)	6. Zawartość wkładki (nazwa materiału uzupełniającego)
2. Gmina		DOM MIESZKALNY (KAMIENICA)	dokumentacja fotograficzna
3. Województwo	mazowieckie	ul. Wiejska 11	(verte)



IL. 11 Narożnik elewacji podwórzowej oficyny północnej i budynku frontowego



IL. 12 Narożnik elewacji podwórzowej budynku frontowego i oficyny południowej



IL. 13 Narożnik elewacji wschodniej oficyny poprzecznej i oficyny północnej

Wkładkę założył: Ewa Popławska-Bukało, Bogdan Popławski, 2007
Miejsce przechowywania negatywów...archiwum autora karty

Wzór ODZ 1999 r.

VERTE!

IL. 14 Elewacja tylna oficyny południowej

IL. 15 Fragment podwórzowej elewacji zachodniej oficyny poprzecznej, od strony Al. Ujazdowskich

IL. 16 Górny fragment podwórzowej elewacji wschodniej oficyny poprzecznej (ryzalit klatki schodowej)

14



15



16

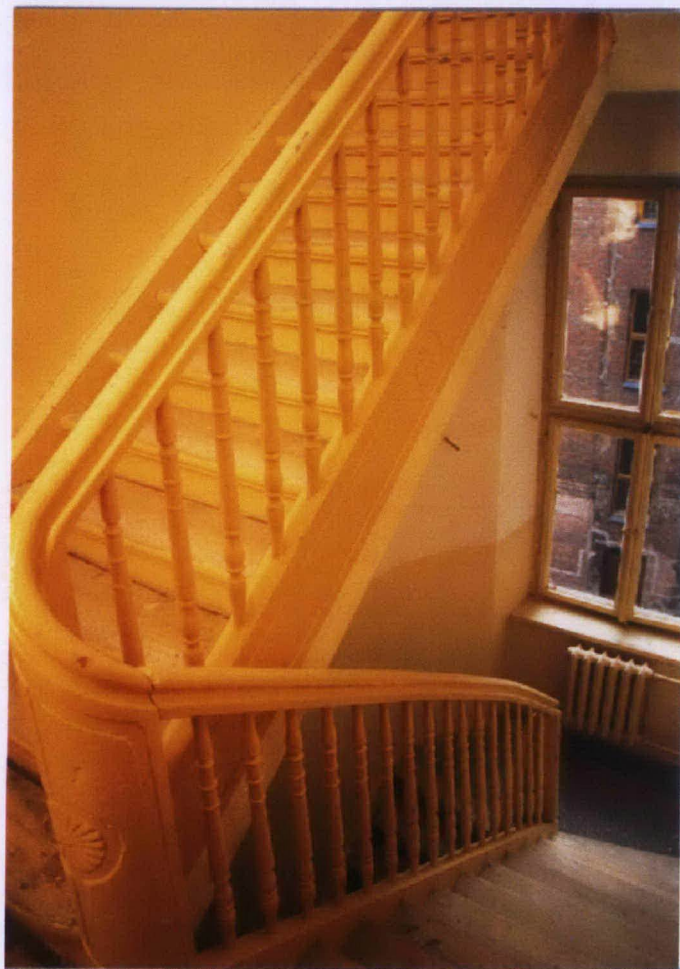
1. Miejscowość	WARSZAWA	5. Obiekt (nazwa jak w karcie)	6. Zawartość wkładki (nazwa materiału uzupełniającego)
2. Gmina		DOM MIESZKALNY (KAMIENICA)	dokumentacja fotograficzna
3. Województwo	mazowieckie	ul. Wiejska 11	(verte)



IL. 17 Reprezentacyjna klatka schodowa w budynku frontowym (podest 1 piętra)



IL. 18 Drzwi wejściowe do mieszkań na klatce schodowej oficyny poprzecznej



IL. 19 Klatka schodowa gospodarcza oficyny bocznej (północnej)



IL. 20 Drzwi wejściowe do mieszkań w budynku frontowym

1. Miejscowość	WARSZAWA	5. Obiekt (nazwa jak w karcie)	DOM MIESZKALNY (KAMIENICA) ul. Wiejska 11	6. Zawartość wkładki (nazwa materiału uzupełniającego)	dokumentacja fotograficzna (verte)
2. Gmina					
3. Województwo	mazowieckie				



IL. 21 Kartsz ze stylizowanymi smokami drzwi wejściowych do mieszkania w reprezentacyjnej klatce schodowej oficyny poprzecznej



IL. 22 Kolumny tokańskie w mieszkaniu nr 3 na I piętrze budynku frontowego (stan z 1993 r.)

ELEWACJE:

Fasada: otynkowana, 12.osiowa, 5.kondygnacyjna z dwoma wyraźnie wysuniętymi pseudoryzalitami po bokach, w których powyżej parteru znajdują się loggie. Pseudoryzalit flankują podwójne lizeny (pierwotnie kolumny) biegnące przez 2 kondygnacje i występujące na piętrach. W loggiach zachowane półokrągło zwieńczone wnęki oraz inne oryginalne detale np. prostokątne kasetony na I piętrze. Układ horyzontalny elewacji podkreślony jest gzymsami międzypiętrowymi, z których przebiegający między II i III piętrem jest bardziej wydatny i obejmuje całą elewację. Horyzontalność elewacji podkreśla także ciąg jednakowych otworów okiennych na poszczególnych piętrach (półokrągło zamkniętych na ostatniej kondygnacji), między którymi znajdują się zdwojone lizeny. W 5. i 8. osi I, II i III piętra występują balkony. Całość wieńczy wydatny gzyms obejmujący elewację. Brama usytuowana niesymetrycznie o półkolistym zwieńczeniu.

Elewacje podwórzowe (części frontowej i oficyn): mają w ponad 80 % zbite tynki i nie zachowały pierwotnego wystroju. Elewacje te są 5.kondygnacyjne. W pierwszym podwórzu wyróżniają się 2 ryzalitami klatek schodowych – półokrągłym w budynku frontowym i prostokątnym, ściętym po bokach, w oficynie poprzecznej. Wszystkie elewacje mają prostokątne otwory okienne 1. 2 i 3.dzielne, a w ostatniej kondygnacji klatek schodowych zamknięte półkoliście. W narożnikach budynku frontowego i oficyn bocznych znajdują się balkony. W oficynie poprzecznej balkony umieszczone są po obu stronach ryzalitu klatki schodowej i identycznie od strony drugiego podwórka. Zachowane fragmenty wystroju wskazują, że w parterze wszystkie elewacje miały cokół, pasowe boniowanie oraz rozbudowany gzyms oddzielający parter od pozostałych kondygnacji, a także wydatny gzyms wieńczący.

WNĘTRZA:

Układ pierwotny wewnątrz uległ całkowitej przebudowie. Pierwotnie na każdej kondygnacji znajdowały się 4 duże mieszkania z wejściami od strony klatek reprezentacyjnych i gospodarczych. W części frontowej i części oficyn bocznych były 2 mieszkania 6 i 8 pokojowe, a w oficynie poprzecznej 2 rozwiązane symetrycznie. W mieszkaniach tych kuchnie usytuowano w sąsiedztwie klatek gospodarczych, a łazienki i WC w części środkowej. Wprowadzone późniejsze podziały wewnątrz tak dużych mieszkań (ich powierzchnia użytkowa wynosiła ok. 250 i 150 m²) na małe samodzielne lokale, spowodowały zaburzenie układu funkcjonalnego kamienicy oraz zniszczenie w wielu przypadkach jego wystroju. Oryginalny wystrój zachował się fragmentarycznie w większym stopniu w oficynie poprzecznej niż w budynku frontowym. Na pozostałości tego wystroju składają się: dekoracje sztukatorskie sufitów (rozety, fasety, fryzy i listwy), ścian (supraporty) oraz wielobarwne parkiety. Zachował się także oryginalny wystrój reprezentacyjnych klatek schodowych (marmury, terakota oraz drzwi z kartuszami) sztukaterie przejazdu bramnego oraz oryginalna stolarka drzwiowa i okienna.

INSTALACJE:

Elektryczna, wodna, kanalizacji sanitarnej, kanalizacji deszczowej, gazowa, telefoniczna, centralnego ogrzewania, ciepłej wody z podgrzewaczy gazowych, wind, wentylacji grawitacyjnej, dzwonek (domofonów), TV.

1. Miejscowość	WARSZAWA	5. Obiekt (nazwa jak w karcie)	DOM MIESZKALNY (KAMIENICA) ul. Wiejska 11	6. Zawartość wkładki (nazwa materiału uzupełniającego)	dokumentacja fotograficzna (verte)
2. Gmina					
3. Województwo	mazowieckie				



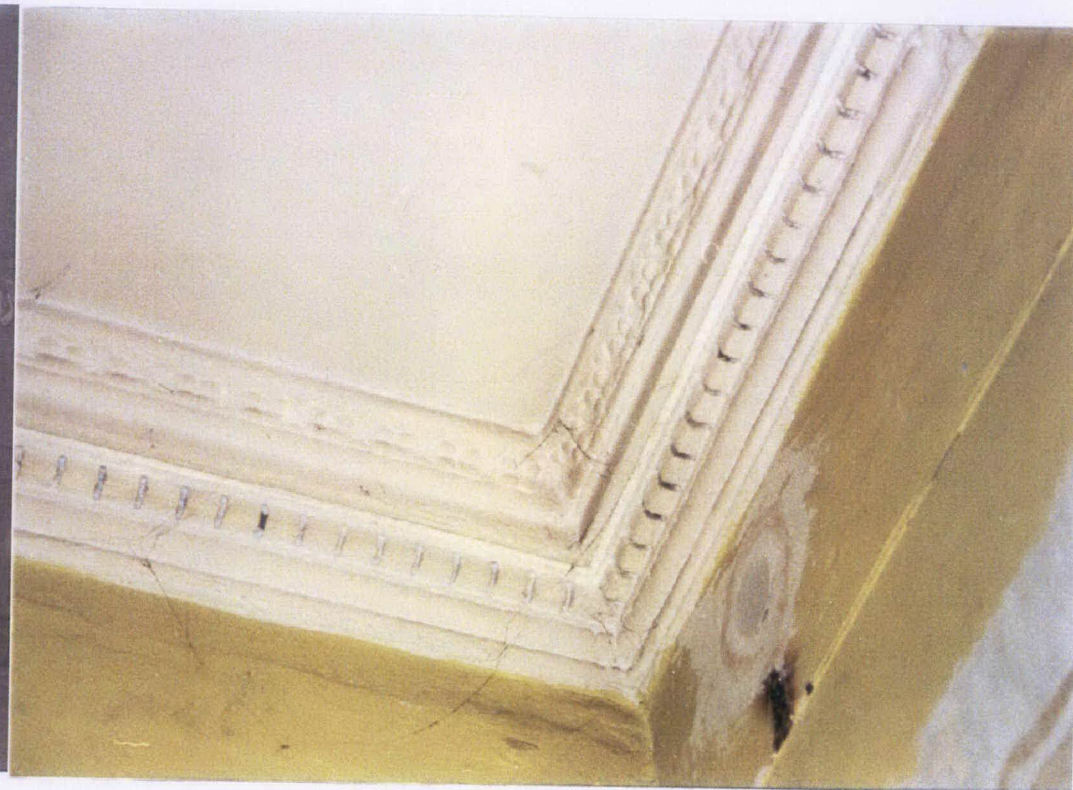
IL. 23 Detal okna fasady



IL. 24 Faseta i listwa akantowo-wstęgowa z kwiatami w mieszkaniu nr 17 na II piętrze
oficyny poprzecznej (stan z 1993 r.)



IL. 25 Faseta geometryczna ze wspornikami i fryz akantowy na IV piętrze
klatki schodowej oficyny poprzecznej



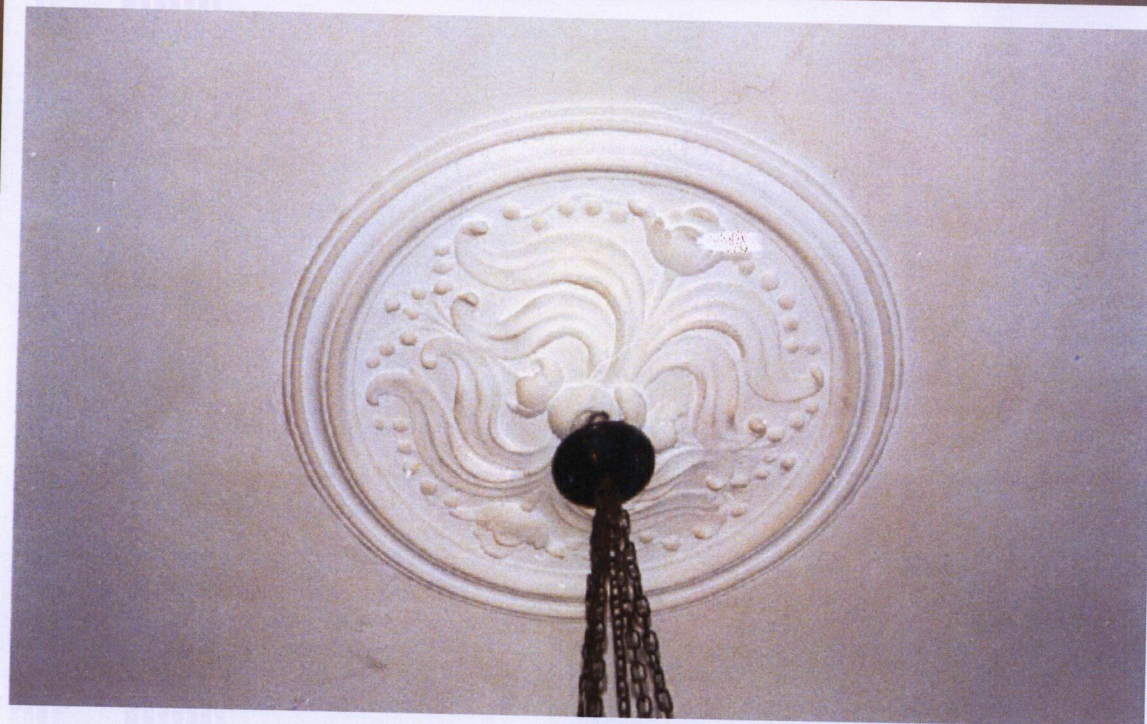
IL. 26 Faseta architektoniczna (kostkowa) w mieszkaniu nr 12 na parterze
oficyny poprzecznej (stan z 1993 r.)

1. Miejscowość	WARSZAWA	5. Obiekt (nazwa jak w karcie)	6. Zawartość wkładki (nazwa materiału uzupełniającego)
2. Gmina		DOM MIESZKALNY (KAMIENICA)	dokumentacja fotograficzna
3. Województwo	mazowieckie	ul. Wiejska 11	(verte)



IL. 27 Dekoracje sztukatorskie bramy przejazdowej

IL. 28 Faseta z rogami obfitości i fryz owocowo-wstęgowy w mieszkaniu nr 15 I piętra
oficyny poprzecznej (stan z 1993 r.)



IL. 29 Rozeta małżowinowo-kwiatowa w mieszkaniu nr 11 na parterze oficyny poprzecznej (stan z 1993 r.)

IL. 30 Rozeta kwiatowo-małżowinowa w m. 14 i 15 na I piętrze oficyny poprzecznej (stan jw.)

IL. 31 Rozeta tulipanowo-konwaliowa w mieszkaniach I, III i IV pietra oficyny poprzecznej (stan jw.)

1. Miejscowość	WARSZAWA	5. Obiekt (nazwa jak w karcie)	DOM MIESZKALNY (KAMIENICA) ul. Wiejska 11	6. Zawartość wkładki (nazwa materiału uzupełniającego)	dokumentacja fotograficzna (verte)
2. Gmina					
3. Województwo	mazowieckie				

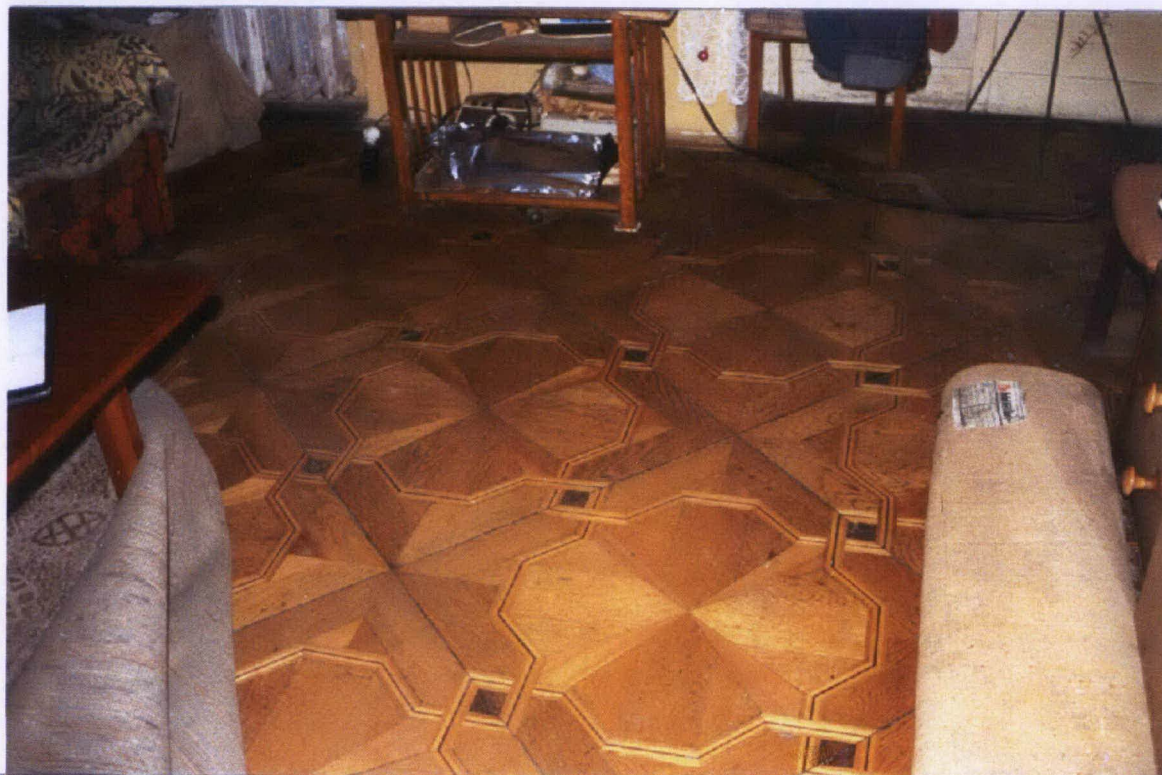


IL. 32 Parkiet pięciobarwny o wielobokach z wpisanim rozgałęzionym krzyżem w mieszkaniach: nr 1 na parterze budynku frontowego i nr 14 na I piętrze oraz nr 16 i 17 na II piętrze oficyny poprzecznej (stan z 1993 r.)

IL. 33 Parkiet pięciobarwny o taflach z motywem łańcuchowym w mieszkaniu nr 19 oraz 21 na III i IV piętrze oficyny poprzecznej (stan z 1993 r.)



IL. 34 Posadzka terakotowa w pomieszczeniu dawnej łazienki
w jednym z mieszkań oficyny (stan z 1993 r.)



IL. 35 Parkiet pięciobarwny – wielobok wpisany w kwadrat w mieszkaniu części frontowej
(stan z 1993r.)