

A	B	C	D	E	F	G	H	I	J	K	L	Ł	M	N	O	P	R	S	T	U	V	W	X	Y	Z
---	---	---	---	---	---	---	---	---	---	---	---	---	---	---	---	---	---	---	---	---	---	---	---	---	---

Nr 1135

1. Obiekt

KAMIENICA

2. Czas powstania

.XVIw., odbudowana  
1949-54

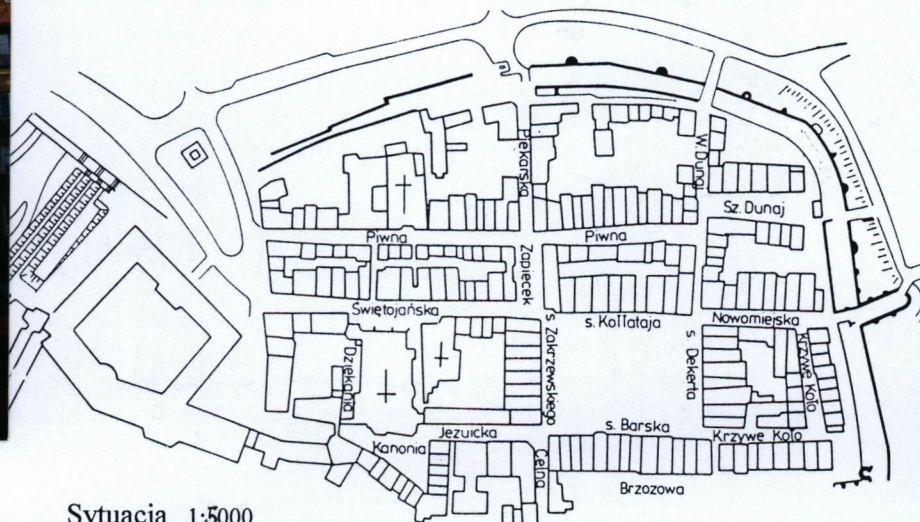
3. Miejscowość

WARSZAWA

11. Widok elewacji frontowej, orientacja 1:10000, sytuacja 1:1000



Orientacja  
1:10 000



Sytuacja 1:5000

4. Adres

ul. Wąski Dunaj 10

nr hipoteczny

5. Przynależność administracyjna

województwo mazowieckie

6. Poprzednie nazwy miejscowości

7. Przynależność administracyjna  
przed 1 VI 1975

województwo warszawskie

8. Właściciel i jego adres  
Cech Rzemiosł Skórzanych im. Jana  
Kilińskiego

9. Użytkownik i jego adres  
j.w. oraz Rzemieślnicza Spółdzielnia  
Zaopatrzenia i Zbytu Branży Skórzanej, muzeum  
cechowe, Konsulat Republiki Cypru, ANON 1,  
EW ALDO Ltd, Piwnica Herby.

10. Rejestr zabytków

Nr 107

data 01.07.1965



## 12. Autorzy, historia obiektu, określenia stylu

Kamienica zwana Rokicińską, Szewców.

**W 1509r była własnością Michała Rokitki – cieśli,** kupiona przez Białka – muratora, ok. 1594r dom Kulkowski? Klukowski w posiadaniu Stanisława Kolakowskiego – doktora filozofii i medycyny; w pocz. XVIw wzniesiona kamienica murowana, prawdopodobnie piętrowa, z fasadą od Wąskiego Dunaju i podwórzem od Szerokiego. **Przed 1618r spalona i sprzedana cechowi szewców, który ją odbudował.** W II poł. XVII-I poł. XVIIIw przebudowana i przedłużona na całą głębokość działki. 1743r trzykondygnacyjowa z trzyosiową fasadą i ośmioosiową elewacją od strony Szerokiego Dunaju. Od pocz. XVIIIw ponownie w rękach prywatnych, m.in.: 1705 Walentego Sitkowskiego, 1743 Jana Chryzostoma Kostrzębskiego – doktora medycyny (**na parterze cały czas mieściły się jatki szewskie**). 1782r gruntownie przekształcona z nadbudową o jedną kondygnację i wprowadzeniem jednolitego wystroju obu elewacji. **1799r kupiona od Jana Duponta ponownie przez Zgromadzenie Szewców Warszawskich, którzy użytkują tę kamienicę do dziś.** 1869r – była remontowana. 1878r Stanisław Hiszpański – starszy cechu wykupował 1929-30 dwaj ostatni spadkobiercy jatek zrzekli się na rzecz Cechu pomieszczeń po jatkach. Po zniszczeniach 1944r zachowane zostały piwnice i elewacje do gzymsu wieńczącego.

Odbudowana w 1949-54 wg proj. T. Żurowskiego, z zachowaniem elewacji częściowo przemurowanych z niewielkimi zmianami detalu, nowo projektowanymi wnętrzami (z zachowaniem układu parteru). Obecnie kamienica czterokondygnacyjowa. W sklepionych piwnicach ściany frontowa i boczna (od strony nr 8), na głębokość dwóch przednich traktów, gotyckie – XVIw. Na parterze po prawej – sień na całą głębokość budynku, wzdłuż niej pomieszczenia w wielu traktach.

## 13. Opis ( sytuacja, materiał i konstrukcja, rzut, bryła, elewacje, wnętrze, wyposażenie, instalacje )

**Sytuacja.** Kamienica położona jest na wąskiej i głębokiej narożnej działce u zbiegu ulic Szerokiego i Wąskiego Dunaju, w obrębie Starego Miasta. Elewacją frontową tworzy zwartą zabudowę północnej pierzei Wąskiego Dunaju, z rozległą elewacją boczną od ul. Szeroki Dunaj.

**Materiał:** Kamienica murowana z cegły pełnej, na zaprawie wapiennej, fundamenty ceglane z otoczkami, tynki cementowo-wapienne, obramienia drzwi oraz gzymsy podokienne parteru w kamieniu, obramienia okien w narzucie. Stropy drewniane, sklepienia: w pomieszczeniach parteru - kolebkowe z lunetami, w sieni - kolebkowe, więźba dachowa drewniana, krokwiowo-płatwiowa (kantówka, drewno obite jednocalową deską), pokrycie dachu dachówką ceramiczną, karpiówką, obróbki z blachy miedzianej i ocynkowanej, posadzki z klepki drewnianej, terakoty, lastrico, w piwnicy szlichta cementowa oraz w części użytkowanej przez „Piwnicę Herby” - posadzka kamienna. Schody żelbetowe z metalową balustradą. Okna drewniane, dwuskrzydłowe, na parterze skrzynkowe, na piętrach skrzynkowe polskie, drzwi drewniane, jednoskrzydłowe z nadświetlem, ramowo-płycinowe.

**Rzut.** Budynek na rzucie wydłużonego prostokąta, z sienią w parterze po prawej na całej długości budynku (przedzieloną ścianą w części użytkowanej przez Piwnicę „Herby”), wzdłuż niej po lewej stronie pomieszczenia w wielu traktach. W części od strony północnej dwubiegowa klatka schodowa na rzucie prostokąta, wzdłuż ścian biegi schodów, tworzących podesty na każdej kondygnacji i półpiętrze.

**Bryła.** Kamienica czterokondygnacyjna, podpiwniczona, narożna, dwufasadowa, kryta trójspadowym dachem, kalenicą ustawioną prostopadle do ul. Wąski Dunaj, oskarpowana.

**Elewacje.** Klasycystyczne, oskarpowane. Elewacja frontowa trzyosiowa, z boniowanym przyziemiem i pionowymi pasami ujmującymi przeszłą oraz płaskimi opaskami na wysokości ław okiennych. Dwa prostokątne otwory drzwiowe zwieńczone trójkątnymi przyczółkami, również taki przyczółek nad środkowym oknem I p. Okna w profilowanych obramieniach, na I i II p. z profilowanymi gzymsami nad- i podokiennymi; powierzchnie między oknami wypełnione dekoracją roślinną z polami herbowymi wypełnionymi narzędziami pracy rzemieślniczej; silnie występujący gzyms wieńczący. Elewacja od strony Szerokiego Dunaju ośmioosiowa, z pionowymi płycinami (pierwotnie wklęsłymi, dziś wypukłymi) między przeszłami; okna wyższych kondygnacji i gzyms wieńczący analogiczne jak na fasadzie. Obie elewacje płaszczyzny między oknami mają wypełnione geometrycznym i figuralnym sgraffitem, wyk. w 1954r przez Jana Zamoyskiego (elewacja zachodnia ma m.in. na wys. I p. stojące postacie uzbrojonych szewców oraz wśród dekoracji roślinnej zwierzęta, których skóra jest materiałem rzemieślniczym, piętro II pokryte prostokątnymi boniami, na III p. sceny z warsztatów szewskich). Elewacja od podwórza sześćoosiowa, gładka, z oknami opracowanymi analogicznie jak w elewacji Szerokiego Dunaju, kondygnacje oddzielone wąskimi pasami gzymsu, w partii parteru w prawej skrajnej osi otwór drzwiowy z czterostopniowymi, betonowymi schodkami. Dach trójspadowy kryty dachówką ze świetlikami w połaci.

**Wnętrze.** Układ parteru zachowany, w trakcie powojennej odbudowy pomieszczenia pięter zaprojektowane na nowo.

**Wyposażenie.** Brak oryginalnych elementów wyposażenia.

**Instalacje.** c.o. (1997r – zamontowany czujnik do regulacji temperatury w pomieszczeniach), elektryczna, gazowa, wodno-kanalizacyjna, telefoniczna, domofonowa, TV, alarmowa, p.poż.



<p>14. Kubatura</p> <p>1743 m3</p>	<p>15. Powierzchnia użytkowa</p> <p>498 m2</p>	<p>16. Przeznaczenie pierwotne</p> <p>użytkowe</p>	<p>17. Użytkowanie obecne</p> <p>użytkowe</p>
<p>18. Prace budowlane i konserwatorskie</p> <p>Odbudowa powojenna w okresie 1949-54 wg proj. T.Żurowskiego z zachowaniem elewacji częściowo przemurowanych z niewielkimi zmianami detalu, nowoprojektowanymi wnętrzami (z zachowaniem układu parteru).</p> <p>1964r – remont parteru elewacji;</p> <p>1969-70 – pomieszczenia piwniczne adaptowane na Klub Górski (m.in.obniżona została podłoga i obłożona naturalnym kamieniem);</p> <p>1971r – remont parteru elewacji wyk.PKZ O/Kraków;</p> <p>1972r – renowacja dekoracji sgraffitowej;</p> <p>1980r – remont kamienicy tj. wymiana pokrycia dachowego, roboty tynkarsko-malarskie ścian zewnętrznych I kondygnacji, wykonanie izolacji pionowej fundamentów od str. pñn.;</p> <p>1982r – renowacja otworów drzwiowych i ram okiennych;</p> <p>1986r – przebudowa polegająca na likwidacji jednego biegu dodatkowego klatki schodowej łączącej poziomy I i IIp. oraz usunięciu ścianki działowej wzdłuż korytarza;</p> <p>1989r – remont elewacji frontowej i wymiana obróbek blacharskich;</p> <p>- wmontowanie gabloty reklamowej w nieużywane drzwi od ul.Wąski Dunaj;</p> <p>1990r – remont elewacji polegający na wymianie tynku, konserwacji dekoracji sgraffitowej wyk. przez PKZ „Zamek” Spółka z o.o.;</p> <p>2001r – remont elewacji do wysokości I piętra;</p>		<p>19. Stan zachowania ( fundamenty, ściany zewnętrzne, ściany wewnętrzne, sklepienia, stropy, konstrukcje dachowe, pokrycie dachu, wyposażenie i instalacje )</p> <p>Budynek w dość dobrym stanie technicznym.</p> <p>Mury piwniczne w złym stanie – zawilgocone z rozwijającą się pleśnią i grzybami na całej wysokości w części północnej budynku, użytkowanej przez cech.</p> <p>Elewacja od strony podwórza do wysokości I piętra odbarwiona z wykwitami solnymi, łuszczącym się i odpadającym tynkiem.</p> <p>20. Najpilniejsze postulaty konserwatorskie</p> <p>Konieczne przeprowadzenie osuszenia murów piwnic, wykonanie izolacji poziomej, pionowej; odnowienie elewacji podwórzowej.</p>	



21. Akta archiwalne ( rodzaj akt, numer i miejsce przechowywania )

- Projekt odbudowy zamienny „Domu Cechowego” Cechu Rzemiosł Skórzanych w W-wie przy ul.Wąski Dunaj 10, 1951, Archiwum WOSOZ, Warszawa, ul. Jasna 10,
- Dokumentacja konserwatorska fasady z dekoracją sgraffitową kamienicy ul.Wąski Dunaj 10, PP.PKZ O/Kraków, 1972, Archiwum WOSOZ, Ewidencja – „zielona karta”, 1960, Archiwum WOSOZ;
- Ewidencja – „zielona karta”, 1960, Archiwum WOSOZ

22. Bibliografia

- Katalog Zabytków Sztuki, Miasto Warszawa, cz. I - Stare Miasto, pod red.J.Łozińskiego, A.Rottermunda, W-wa 1993;
- Maria Lewicka „Atlas architektury Starego Miasta w Warszawie”, Arkady, 1992

23. Źródła ikonograficzne i fotograficzne ( rodzaj, miejsce przechowywania, sygnatury )

24. Uwagi różne

25. Opracował:

tekst mgr Przemysław Głowacki, 07.2003r  
plany, rysunki wg inwentaryzacji architektonicznej, P.Głowacki, 07.2003r  
zdjęcia fotogr. mgr Przemysław Głowacki, 07.2003r  
miejsce przechowywania negatywów archiwum własne autora

**KARTA PO WYPEŁNIENIU PODLEGA OCHRONIE NA PODSTAWIE PRZEPISÓW PRAWA AUTORSKIEGO !**

26. Adnotacje o inspekcjach, informacje o zmianach ( daty, imiona i nazwiska wypełniających )

27. Załączniki

4 wkładki z dokumentacją fotograficzną i rysunkową



1. Miejscowość

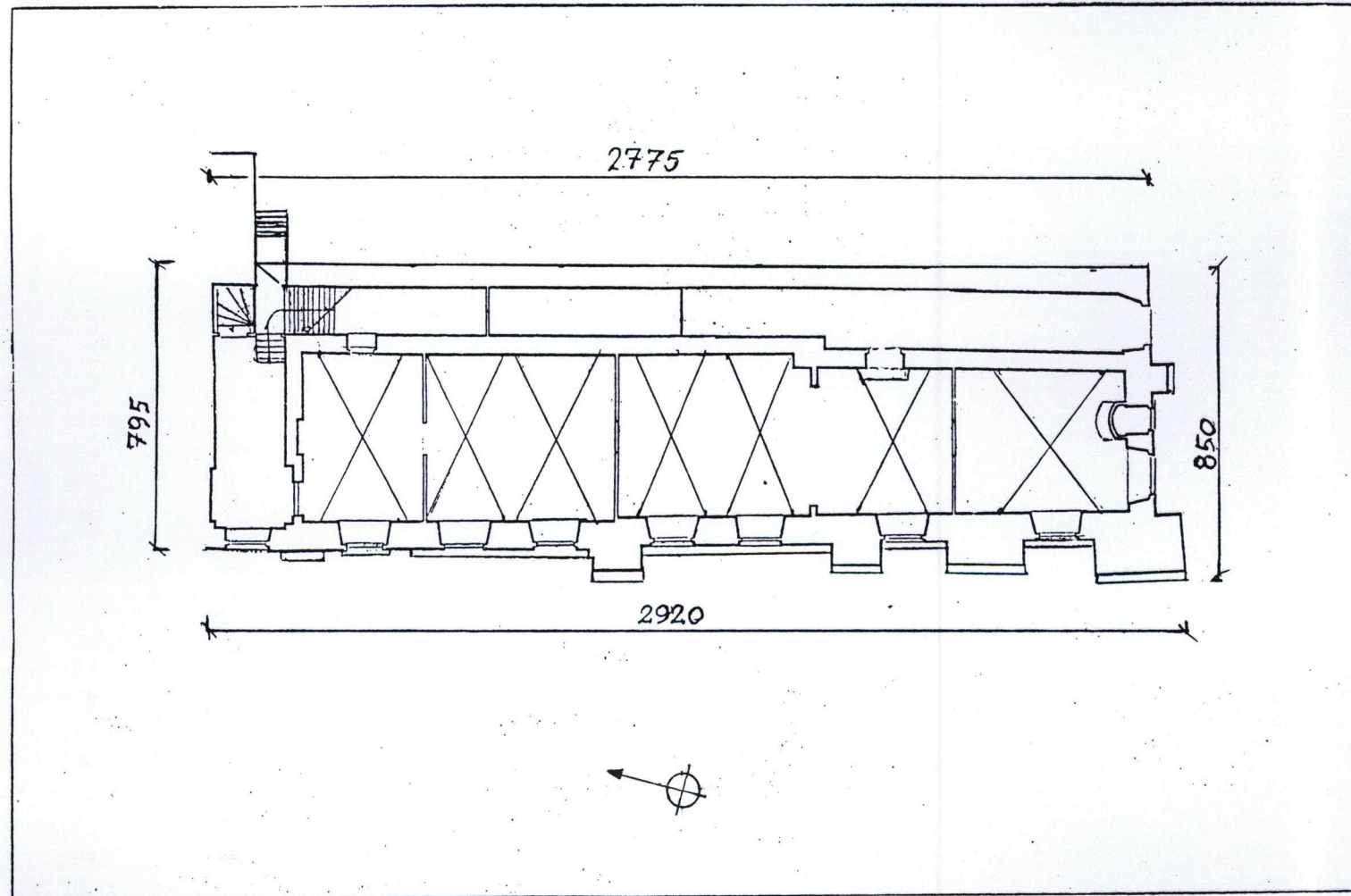
2. Obiekt (nazwa jak w karcie)

3. Zawartość wkładki ( nazwa obiektu lub materiału uzupełniającego )

Warszawa, ul. Wąski Dunaj 10

KAMIENICA

Rzut i widok elewacji w skali 1:200

Rzut w skali 1:200  
PARTERU

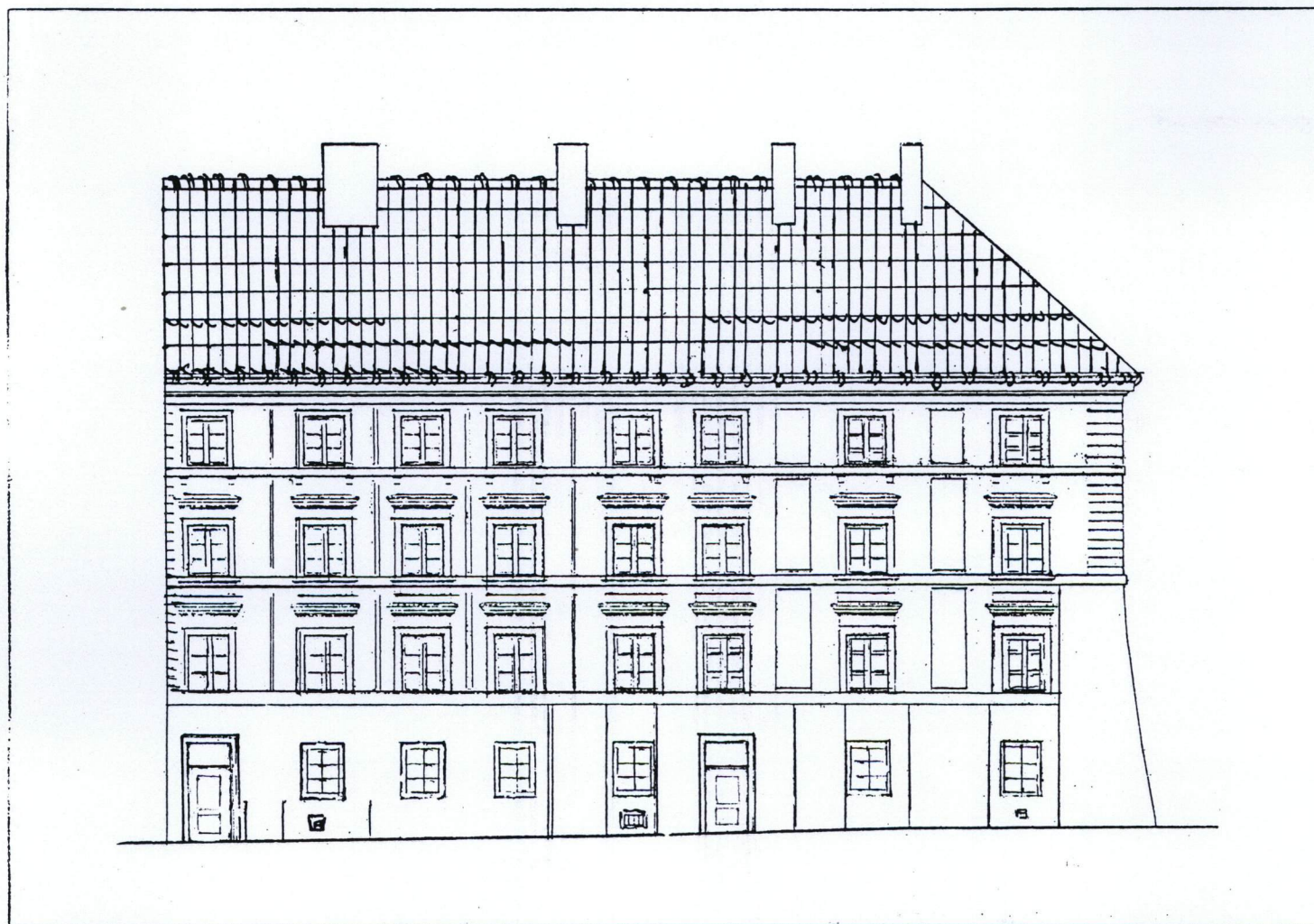
0 2 4 6m

h = 19m

Wkładkę założył: mgr Przemysław Głowacki, lipiec 2003r

Miejsce przechowywania negatywów: u autora karty





Widok elewacji od ul. Szeroki Dunaj w skali 1:200



1. Miejscowość	2. Obiekt (nazwa jak w karcie)	3. Zawartość wkładki ( nazwa obiektu lub materiału uzupełniającego )
Warszawa, ul. Wąski Dunaj 10	KAMIENICA	Zdjęcia

- 1-2. fragment elewacji od ul. Szeroki Dunaj
3. elewacja od ul. Wąski Dunaj
- 4-6. detal elewacji od ul. Wąski Dunaj
7. fragment elewacji podwórzowej wsch.
8. detal elewacji od podwórza
- 9-10. fragment wnętrza piwnicy użytkowanej przez „Piwnicę Herby”
11. fragment muru piwnicy w części pn budynku
12. sklepienia wnętrza muzeum cechowego
13. wnętrze korytarza na II p.
14. fragment wnętrza sali konferencyjnej III p.
15. schody prowadzące na strych
16. wieżba dachowa



1.



2.

Wkładkę założył: mgr Przemysław Głowacki, lipiec 2003r

Miejsce przechowywania negatywów: u autora karty





3.



4.



5.



6.



1. Miejscowość	2. Obiekt (nazwa jak w karcie)	3. Zawartość wkładki ( nazwa obiektu lub materiału uzupełniającego )
Warszawa, ul. Wąski Dunaj 10	KAMIENICA	Zdjęcia



7.



8.



9.

Wkładkę założył: mgr Przemysław Głowacki, lipiec 2003r

Miejsce przechowywania negatywów: u autora karty





10.



11.



12.



1. Miejscowość	2. Obiekt (nazwa jak w karcie)	3. Zawartość wkładki ( nazwa obiektu lub materiału uzupełniającego )
Warszawa, ul. Wąski Dunaj 10	KAMIENICA	Zdjęcia



13.



14.



15.

Wkładkę założył: mgr Przemysław Głowacki, lipiec 2003r

Miejsce przechowywania negatywów: u autora karty





16.