

A B C D E F G H I J K L Ł M N O P R S T U V W X Y Z

Nr 1133

1. Obiekt

KAMIENICA

2. Czas powstania

dom dr. XVw., mur.1632,
odbudowa 1954r

3. Miejscowość

WARSZAWA

11. Widok elewacji frontowej, orientacja 1:10000, sytuacja 1:1000

4. Adres ul. Wąski Dunaj 8



Orientacja
1:10 000



Sytuacja 1:5000

nr hipoteczny

5. Przynależność administracyjna

województwo mazowieckie

6. Poprzednie nazwy miejscowości

7. Przynależność administracyjna
przed 1 VI 1975

województwo warszawskie

8. Właściciel i jego adres

Skarb Państwa

9. Użytkownik i jego adres

ADK- W-wa, ul. Jezuicka 1/3

10. Rejestr zabytków

Nr 106

data 01.07.1965

12. Autorzy, historia obiektu, określenia stylu

Kamienica zwana **Dzianottiego, Salvatora, Pod Chrystusem**. Pierwotnie dom drewniany, własność rzemieślników, m.in.: 1473-78 Mikołaja Wansa-krawca, przed 1505r rodziny Oszustów-szewców, po 1505r Grzegorza-bednarza, w 1508r Mikołaja Śliwki, od 1509r – Jana Pacherka-słodownika, w 1567r – Marcina Opieniek, przez którego w 1604r sprzedana Maciejowi Jemiolo. Od jego zięcia, Wojciecha Żilickiego kupiona przez **Jakuba Gianottiego (Dzianotti)-kupca winnego, serwitora królewskiego, rajcę, burmistrza, który w 1632r wznosił kamienicę w formie zachowanej do dziś**. Następni właściciele to m.in.: ok.poł. XVIIw Stanisław Baryczka Mł.-rajca, wójt, sekretarz i owiesny królewski, później podstoli czernihowski, ok.1669r sukcesorzy Fogta (Fochta), 3 ćw. XVIIw – ok.1754r rodzina Mynychów, 2 poł.XVIIIw – Adam Offmański (Hoffmański). Możliwe, że wtedy rozbudowana o niepodpiwniczoną izbę tylną i oficynę; w 1790r kamienica miała wygląd: dwupiętrowa od frontu, piętrowa w części podwórzowej, z drewnianą klatką schodową przy elewacji tylnej. W XIX-XXw częste zmiany właścicieli, należała m.in. do: Jachimowiczów, Skrońskich, Widerskich, 1881-1918 Siemiatyczów, ok.1920 Władysława Kazańskiego, od 1930r Wyszyńskiej, 1935r Mściśława Modzelewskiego.

Po zniszczeniach 1944r zachowane: ściana kamienicy nr 10, boczne części fasady, z portalem i attyką, piwnice i parter ze sklepieniami.

Odbudowana 1953-54 wg proj. Anny Boye-Guerquin, z niewielkimi zmianami w stosunku do stanu sprzed 1944r (m.in. zlikwidowano zewnętrzną klatkę schodową przy elewacji podwórzowej oraz oficynę, przywrócono drugie okno w izbie przedniej na parterze, na attyce ustawiono obelisk w miejsce figury Chrystusa, wzbogacono gzyms wieńczący). Projekt i wyk. sgraffito w czasie odbudowy: Zofia Czarnocka-Kowska i Mirosława Karpińska.

13. Opis (sytuacja, materiał i konstrukcja, rzut, bryła, elewacje, wnętrze, wyposażenie, instalacje)

Sytuacja. Kamienica położona jest w obrębie Starego Miasta, w zwartej zabudowie północnej pierzei ulicy Wąski Dunaj, z elewacją tylną od strony ulicy Rycerskiej.

Materiał: Kamienica murowana z cegły pełnej, na zaprawie wapiennej, tynki cementowo-wapienne. Ściany wewnętrzne – mieszane. Portal, attyka, parapet i obramienia okien parteru – w kamieniu, obramienia okien i gzymsy wyższych kondygnacji - w narzucie, Stropy ognioodporne –Klein, sklepienia krzyżowe w sieni, kolebkowe z lunetami w pomieszczeniu użytkowym parteru i korytarzu, kolebkowe w piwnicy; pokrycie dachu blachą miedziową, obróbki z blachy miedzianej i ocynkowanej, posadzki z klepki dębowej, desek, terakoty, lastrico, PCV, w piwnicy szlichta. Schody żelbetowe, wylewane, pokryte lastrico, kręte z metalową balustradą, okna drewniane, dwuskrzydłowe, na parterze skrzynkowe, na piętrach skrzynkowe polskie, drzwi wejściowe drewniane i obite blachą z żelaza, z nadświetlem zdobionym żelazną kutą kratą, drzwi klatki schodowej jednoskrzydłowe z nadświetlem wypełnionym podobnie, wewnętrzne drewniane, ramowo-płycinowe. W oknach parteru ozdobne, kute w żelazie kraty;

Rzut. Budynek na rzucie prostokąta. Po powojennej odbudowie połączony klatką schodową z kamienicą – Wąski Dunaj 6, skąd wejście również na galerię prowadzące do lokali mieszkalnych sąsiednich kamienic. Układ wnętrza dwutraktowy, w parterze z szeroką sienią po prawej stronie prowadzącą do korytarza klatki schodowej z wyjściem od podwórza. Klatka schodowa na rzucie kwadratu, z kolistym biegiem schodów, tworzącym podesty na każdej kondygnacji.

Bryła. Budynek trzykondygnacyjny, podpiwniczony; piwnice z 1632r. W parterze, po prawej, sieni ze sklepieniem krzyżowym o gurtach podkreślonych wałkami, wspartym na płaskich kroksztynach; po lewej, wnętrze sklepu nakryte kolebką z lunetami; na przedłużeniu sieni węższy przechód na podwórze. Dach płaski schodkowy z lekkim spadkiem w stronę płn, z wyższą częścią nad klatką schodową.

Elewacje. Elewacja frontowa trzyosiowa, pokryta figuralnym i geometrycznym sgraffitem wyk. w 1954r przez Zofię Czarnocką-Kowską i Mirosławę Karpińską. Z prawej strony w parterze kamienny portal, o boniowanych węgarach, z profilowaną archiwoltą, w kluczu której kartusz z gmerkiem Gianottich i inicjałami I(acobus) G(ianotti); drzwi dwuskrzydłowe drewniane obite blachą kutą w żelazie, zdobioną pasami diagonalnymi tworzącymi romby z rozetami, w środku i na przecięciach pasów, w nadświetlu kuta kratą o motywach esownic i liści – oryginalna z I poł.XVIIIw, przeniesiona z innego budynku (uzupełniona); po lewej dwa okna w nowych obramieniach z piaskowca ze wspólnym kamiennym gzymsem podokiennym. Oba okna mają kraty kute w żelazie. Okna wyższych kondygnacji prostokątne, w profilowanych opaskach, nad którymi odcinkowe, profilowane gzymsy, a nad nimi płaskorzeźbione rozety, uskrzydłone główki aniołków i, nad środkowym oknem IIp., tondo z maską. Dekoracja jest polichromowana i złożona. Elewację wieńczy gzyms ze stiukowym ornamentem kostkowym, nad nim attyka renesansowa z piaskowca, składająca się z cokołu w postaci grzebienia oraz pięciu sterczyn: 2 skrajnych zdwojonych, zakończonych sztycami z chorągiewkami, środkowa z kamiennym obeliskiem i dwie między sterczynami. Między sterczynami rzeźbione delfiny? smoki? oraz dwie rzeźby „Św. Weronika” i „Śmierć”. Elewacja północna-podwórzowa dwuosiowa, gładka, w parterze po lewej stronie jednoskrzydłowe, prostokątne drzwi z nadświetlem, w obramieniu profilowanym, zamkniętym łukiem pełnym, w prawej osi okratowane prostokątne okno, i między nimi okratowane okienko klatki schodowej; parter oddzielony szerokim gzymsem od wyższych kondygnacji, gdzie prostokątne okna w opaskach sięgających odcinkowych gzymsów nadokiennych. Całość wieńczy rozbudowany gzyms, pod którym w osiach dwie, zwieńczone łukiem, płycina i otwór. W otwór zamontowany jest kosz z rurą spustową. Nad gzymsem wieńczącym attyka kolankowa.

Wnętrze. Zachowane sklepienia w parterze w pomieszczeniu użytkowym oraz w sieni, również mury i sklepienia piwnic.

Wyposażenie. Zachowane: częściowo elewacja, portal z oryginalną kutą w żelazie kratą z XVIIIw. w nadświetlu i attyka;

Instalacje. c.o., elektryczna, gazowa, wodno-kanalizacyjna, telefoniczna, domofonowa, TV.

<p>14. Kubatura</p> <p>1100 m³</p>	<p>15. Powierzchnia użytkowa</p> <p>ok. 90 m²</p>	<p>16. Przeznaczenie pierwotne</p> <p>mieszkalno-usługowe</p>	<p>17. Użytkowanie obecne</p> <p>mieszkalno-usługowe</p>
<p>18. Prace budowlane i konserwatorskie</p> <p>Kamienica zburzona w 75%, elewacja zburzona w 50%, ściany wewnętrzne zburzone, zachowane sklepienia piwnic, parteru, oraz częściowo fasada i resztki attyki;</p> <p>Odbudowa powojenna w 1954r. 1972r - prace konserwatorskie elewacji wyk.PKZ O/Kraków; 1990r – renowacja elewacji wyk. przez Mirosławę Karpińską-Cieplińska i Andrzeja Cieplińskiego;</p>		<p>19. Stan zachowania (fundamenty, ściany zewnętrzne, ściany wewnętrzne, sklepienia, stropy, konstrukcje dachowe, pokrycie dachu, wyposażenie i instalacje)</p> <p>Mury piwniczne na całej wysokości zawilgocone ze spuchniętym i syjącym się tynkiem (grzyby i pleśń na całej powierzchni murów).</p> <p>Znaczna powierzchnia fasady od cokołu kamiennego w górę na skutek stałego zawilgocenia piwnic (przenikanie wód gruntowych do murów), oraz podciągania z chodnika wody opadowej, śniegu z solą, uległa destrukcji, podobnie kamienny portal i schodki posiadają ubytki i widoczne wykwity soli powodujące niszczenie tynku.</p> <p>Rynna, kosz i rura spustowa na elewacji od podwórza prawdopodobnie zanieczyszczone i nieszczelne, woda opadowa spływa po elewacji odbarwiając ją i powodując zamakanie powierzchni - wymagają udroźnienia, elewacja w partii parteru oraz w górnej jej części zniszczona;</p>	
		<p>20. Najpilniejsze postulaty konserwatorskie</p> <p>Należy zwrócić uwagę na b.zły stan murów piwnicznych na całej wysokości (odspojenie tynku powodują rozwijające się na powierzchni pleśń, grzyby) – wymagają osuszenia i położenia izolacji poziomej, pionowej.</p> <p>Remont elewacji powinien być poprzedzony wykonaniem zabezpieczeń przeciwwilgociowych ścian, w przeciwnym razie będzie to tylko powierzchowny zabieg.</p>	

21. Akta archiwalne (rodzaj akt, numer i miejsce przechowywania)

- Dokumentacja konserwatorska elewacji kamienicy Wąski Dunaj 8, P.P.PKZ Kraków ul.Miodowa 41, 1972r, Archiwum WOSOZ;
- Inwentaryzacja architektoniczna .budynku mieszkalno-usługowego Wąski Dunaj 4/6/8, wyk.Pracownia Projektowa Spółdzielni Mieszkaniowej „Eksperyment” 00-716 W-wa,ul.Bartycka 26, 1986r, Archiwum ADK, Warszawa, ul. Jezuicka 1/3;
- Mirosława Karpińska-Cieplińska i Andrzej Ciepliński, Dokumentacja konserwatorska elewacji kamienicy rodziny Gianotti – ul.Wąski Dunaj 8, 1990r, Archiwum WOSOZ;
- Ewidencja – „zielona karta”, 1960r, Archiwum WOSOZ;

22. Bibliografia

- Katalog Zabytków Sztuki, Miasto Warszawa, cz. I - Stare Miasto, pod red.J.Łozińskiego, A.Rottermunda, s. 306, W-wa 1993;
- Maria Lewicka „Atlas architektury Starego Miasta w Warszawie”, Arkady, 1992;

23. Źródła ikonograficzne i fotograficzne (rodzaj, miejsce przechowywania, sygnatury)

24. Uwagi różne

25. Opracował:

- tekst mgr Przemysław Głowacki, VII 2003r
- plany, rysunki na podstawie inwentaryzacji architektonicznej j.o. P.Głowacki, VII 2003r
- zdjęcia fotogr. mgr Przemysław Głowacki, VII 2003r
- miejsce przechowywania negatywów archiwum własne autora

KARTA PO WYPEŁNIENIU PODLEGA OCHRONIE NA PODSTAWIE PRZEPISÓW PRAWA AUTORSKIEGO !

26. Adnotacje o inspekcjach, informacje o zmianach (daty, imiona i nazwiska wypełniających)

27. Załączniki

3 wkładki z dokumentacją fotograficzną i rysunkową

1. Miejscowość

2. Obiekt (nazwa jak w karcie)

3. Zawartość wkładki (nazwa obiektu lub materiału uzupełniającego)

Warszawa, ul. Wąski Dunaj 8

KAMIENICA

zdjęcie elewacji, rzut i przekrój w skali 1:100

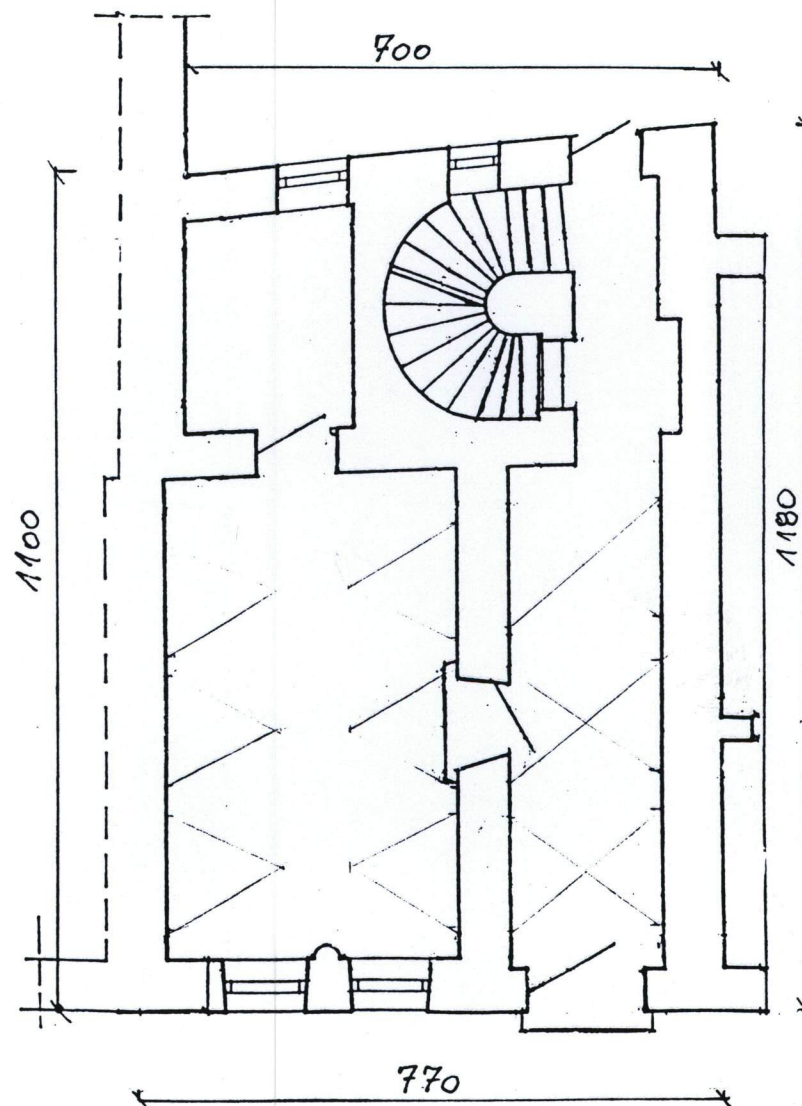
Elewacja północna –
od podwórza

Wkładkę założył: mgr Przemysław Głowacki, lipiec 2003r

Miejsce przechowywania negatywów: u AUTORA ZDJĘĆ

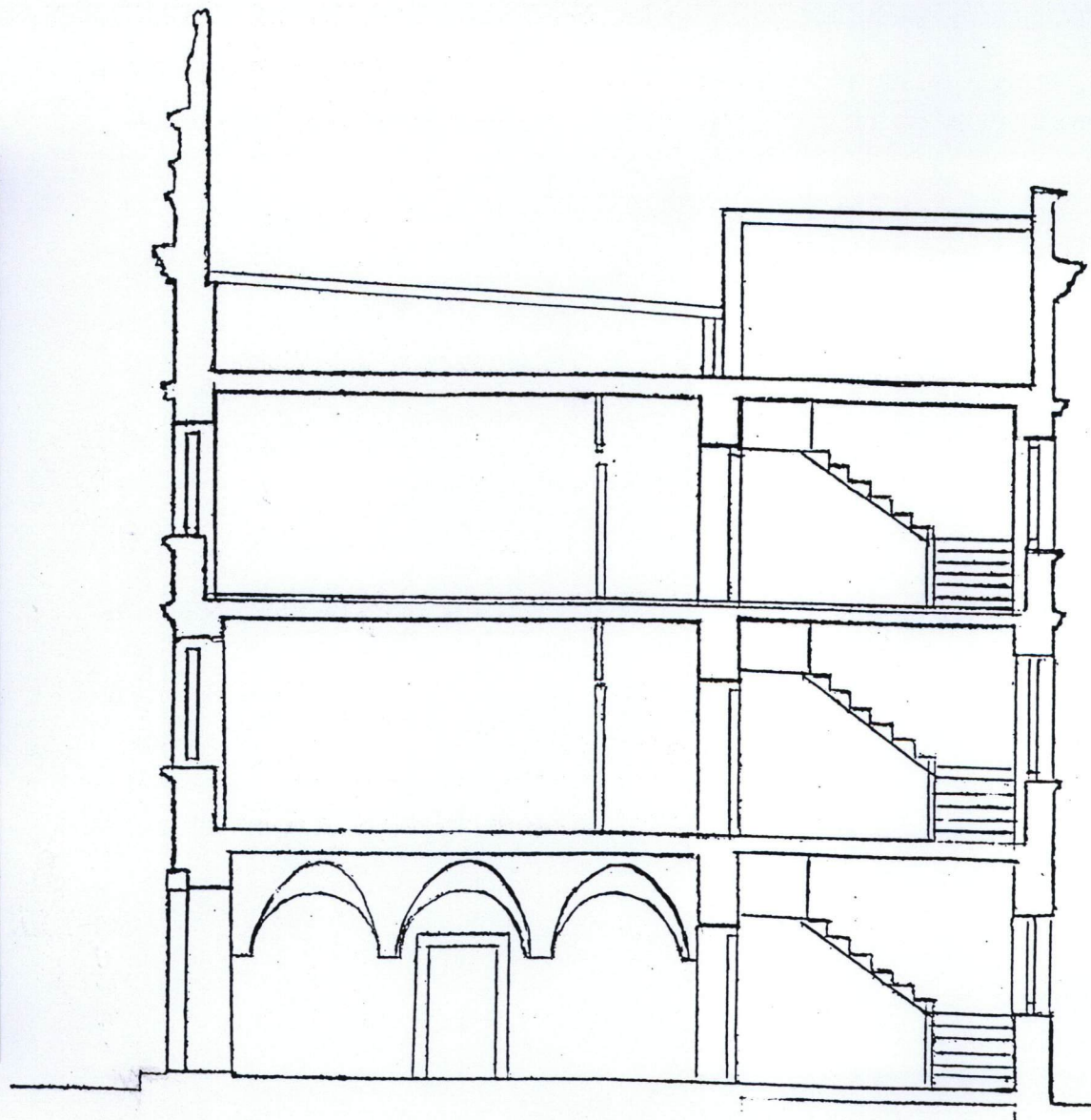
rzut
w skali 1:100 $h = 11,36 \text{ m}$

0 1 2 3 m





Portal elewacji frontowej



Przekrój w skali 1:100

1. Miejscowość

Warszawa, ul. Wąski Dunaj 8

2. Obiekt (nazwa jak w karcie)

KAMIENICA

3. Zawartość wkładki (nazwa obiektu lub materiału uzupełniającego)

Zdjęcia

1. fragment elewacji frontowej
2. wnętrze sieni
3. sklepienie klatki schodowej od pñ.
- 4-5. schody klatki schodowej
6. stolarka drzwiowa na piętrze
7. ozdobna balustrada w oknie klatki schodowej
8. sklepienie piwnicy



1.



2.

Wkładkę założył: mgr Przemysław Głowacki, lipiec 2003r

Miejsce przechowywania negatywów: u autora karty



3.



4.



5.

1. Miejscowość	2. Obiekt (nazwa jak w karcie)	3. Zawartość wkładki (nazwa obiektu lub materiału uzupełniającego)
Warszawa, ul. Wąski Dunaj 8	KAMIENICA	Zdjęcia



6.



7.



8

Wkładkę założył: mgr Przemysław Głowacki, lipiec 2003r

Miejsce przechowywania negatywów: u autora karty