

A

B

C

D

E

F

G

H

I

J

K

L

Ł

M

N

O

P

R

S

T

U

V

W

X

Y

Z

Nr

1678

1. Obiekt

KAMIENICA CZYNSZOWA

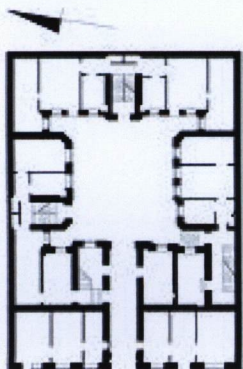
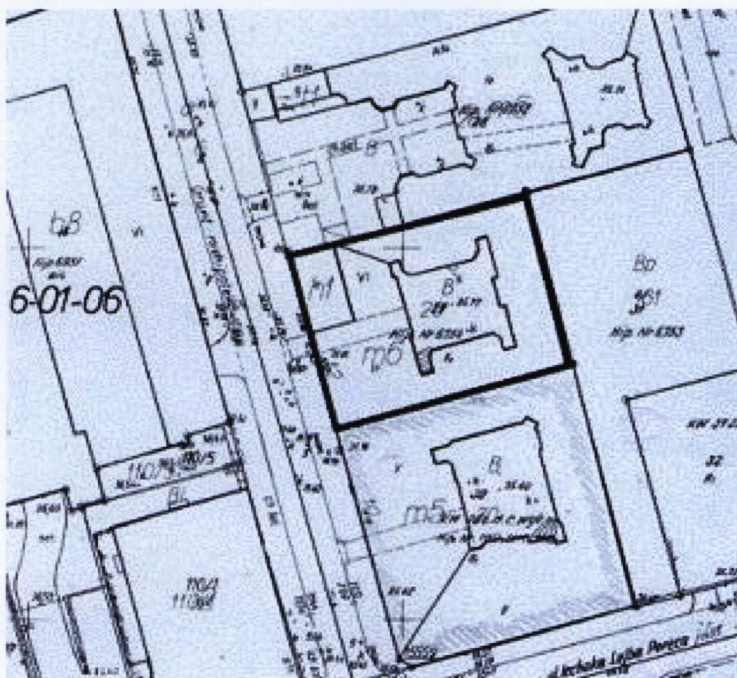
2. Czas powstania

1910 r.

3. Miejscowość

WARSZAWA

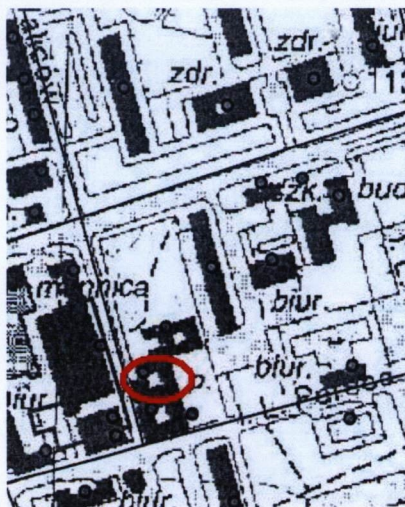
11. Zdjęcie, plan sytuacyjny, orientacja, rzut parteru



Skala 1:1000

Skala 1:10 000

Skala 1:800



4. Adres

ul. Walec 12

nr ewid. działki : 29 obręb 6-01-06

Hip.: [REDACTED]

5. Przynależność administracyjna

województwo Mazowieckie

gmina Warszawa

dzielnica Wola

6. Poprzednie nazwy miejscowości

Warszawa

7. Przynależność administracyjna przed 1.IV.1975

województwo Stołeczne Warszawskie

powiat Warszawski

8. Właściciel i jego adres

Zarząd Gospodarowania Nieruchomościami

Dzielnicy Wola, ul. Bema 70

9. Użytkownik i jego adres

najemcy ADK Nr 4, ul. Ogrodowa 28/30

w parterze lokale usługowe

10. Rejestr zabytków

12. Autorzy, historia obiektu , określenie stylu

autorzy: nieznan

historia:

Budowę domu ukończono w 1920 r. (według informacji z „Książki obiektu budowlanego...” patrz pkt. 21). Jednak formy detalu np. drzwi, balustrady schodów wskazują na określenie daty wzniesienia obiektu w okresie budowy sąsiedniej kamienicy ul. Waliców 10 tj. na rok 1910 lub 1911. Zbudowano go jako czynszową kamienicę mieszkalną w czasie prosperity budowlanej przed I wojną światową w Warszawie, również na terenie ówczesnego zachodniego Śródmieścia. W okresie międzywojennym w kamienicy, osiedliło się zamożne mieszczaństwo żydowskie: adwokaci, kupcy, lekarze. Na wprost domu, przy ul. Waliców 11 znajdował się znany browar Junga, dalej przy ul. Ciepłej od Ceglanej – filia browaru Habermuscha i Schiele. Przy ul. Waliców 16 usadowiła się popularna fabryka „pędni i silników spalinowych” Teodora Windygi. Przy ul. Waliców, w sąsiedztwie domu istniały sklepy spożywcze Kleńca, Markiewicza i Podgórskiego, sklepy rzeźnicze Welta i Zmudzkiego. Budynek nie poniósł strat we wrześniu 1939 r. Po 15 XI 1940 ulica Waliców znalazła się na granicy Getta (w okresie jego największego obszaru do 1942 r.). Mur Getta przebiegał wg linii: Żelazna, Ceglana (strona południowa), Waliców – mur w poprzek ulicy prostopadły do ul. Waliców 10 – dom wyłączony z Getta jak również Waliców 11, Ceglana 14 i 16. Podczas Powstania Warszawskiego w nocy z 2 na 3 sierpnia 1944 r. w poprzek ul. Waliców między ul. Grzybowską a murem Getta przy Ceglanej wzniesiono 3 bardzo mocne barykady z rowami przeciwczołgowymi zbudowane przez żołnierzy II batalionu Zgrupowania „Chrobry” pod dowództwem kpt. „Lecha Grzybowskiego” – Wacława Zagórskiego. 15 sierpnia 1944 r. powstańcy odparli najsilniejszy atak niemiecki aż do barykady przy ul. Ceglanej. W dniu 26 września nastąpił zmasowany całodzienny ostrzał z niemieckiego czołgu na północną barykadę między ul. Grzybowską a Waliców 14. W jego wyniku w/w barykada została zniszczona wraz z częścią kubatury kamienicy przy ul. Waliców 14 (trakt frontowy z fasadą) oraz płn.-zachodnia część domu ul. Waliców 12. Po 1945 r. obiekt przeszedł w użytkowanie administracji domów komunalnych, w której gestii pozostaje do dziś.

styl: wczesny modernizm

13. Opis (sytuacja, materiał i konstrukcja, rzut, bryła, elewacja, wnętrza ,wyposażenie, instalacje)

Sytuacja

Kamienica położona we wschodniej części Woli, na działce znajdującej się pomiędzy, od północy – kamienicą ul. Waliców 14, od wschodu – parkingiem przy ul. Pereca, od południa – kamienicą ul. Waliców 10, od zachodu – ul. Waliców. W dalszym otoczeniu, od północy – obszerny trawnik aż do ul. Grzybowskiej, od wschodu – ul. Ciepła, od południa – ul. Pereca za którą budynek Mennicy, od zachodu za linią ul. Waliców – mury ogrodzenia browaru Junga i wieżowiec „Aurum”. Podwórce tzw. studnia, kwadratowe pokryte betonem, przy lewej północnej oficynie przeszklona kapliczka na cokole; między oficynami – stalowa konstrukcja wzmacniająca.

Konstrukcja i materiał

Fundamenty – ławy fundamentowe ceglane, murowane na zaprawie wapiennej.

Ściany. Mieszany układ konstrukcyjny: podłużny a klatek schodowych – poprzeczny. Ściany konstrukcyjne zewnętrzne i wewnętrzne o grubości od 98 cm (w piwnicy) na wyższych kondygnacjach – do V piętra o grubości 55 cm, lokalnie występuje zmniejszenie grubości ścian na szerokości szaf w ścianie, spiżarni podokiennych i niektórych W.C.; ściany murowane z cegły ceramicznej pełnej na zaprawie wapiennej.

Ścianki działowe: o grubości 14 cm z cegły ceramicznej pełnej na zaprawie wapiennej. Część ścianek wtórna o grubości 12 cm ze sklepi i tynku.

Stropy we wszystkich częściach budynku: nad piwnicami stalowo-ceramiczne odcinkowe na zaprawie wapiennej, między wyższymi kondygnacjami ceramiczne stropy Kleina na belkach stalowych.

Wieżba dachowa: w części frontowej płatwiowo-krokwiova, brak kleszczy przenoszących siły rozporu, nad oficynami – - wieżba płatwiowo-zastrzałowa z pochyłymi stolcami. Dach pokryty papą.

Balkony – nowe o urozmaiconych formach nawiązujących do oryginalnych; w ilości 25. Jedyne balkon w prawej osi oficyny wsch. nawiązuje do secesji – ma balustradę z metalowego płaskownika o motywie esownic, pozostałe balustrady balkonów z pionowych prętów z płaskownika i takimiż poręczami.

Posadzki – częściowo oryginalne: w mieszkaniach – w przedpokojach i pokojach klepka dębowa, w kuchniach deski (przykryte wykładziną), w łazienkach nowa terakota; na podestach klatek schodowych oryginalna terakota z kwadratowych płytek tworzących szachownicę czarno-białą.

Schody. Cztery klatki schodowe, z których jedna nieczynna i niedostępna – w pld.-zachodnim narożniku podwórza (grozi zawaleniem). Klatki o schodach dwubiegowych, konstrukcję biegów i podestów stanowią ceglane sklepienia odcinkowe na belkach stalowych, wspornikowo osadzonych w ścianach. W 3 klatce schodowej – w oficynie tylnej (wschodniej) konstrukcja schodów wzmocniona stalową belką policykową na krawędzi schodów i spoczników. Stopnie i podstopnie drewniane we wszystkich klatkach. Klatki mają oryginalne balustrady: klatka główna (dostępna z bramy) jako jedyna posiada balustradę metalową z pionowych prętów o przekroju kwadratu z których każdy ozdobiony 2 cęgami, w/w pręty u dołu i u góry przecinają profilowane pręty równoległe do biegu schodów; pomiędzy prętami wpisane triady rozwidlonych ślimacznicy; poręcze drewniane o przekroju półwałka. W pozostałych klatkach – południowej i wschodniej oryginalne balustrady drewniane z toczonych tralek, na podestach balustrady pełne, poręcze drewniane o przekroju półwałka. Do piwnicy schody 1-biegowe betonowe bez poręczy.

Przejazd bramny. Usytuowany symetrycznie pośrodku fasady; o prostokątnym przekroju, od frontu przesklepiony łukiem półkolistym. Wzdłuż obu ścian wnętrza przejazdu niskie murowane z cegły cokoliki, licowane lastrico. W lewej ścianie nowe drzwi do głównej klatki, w prawej – oryginalne do mieszkania stróża. W bramie betonowa posadzka.

Stolarka drzwiowa. Drzwi do klatki głównej, w przejeździe bramnym, wtórne metalowe, asymetryczne 2-skrzydłowe płytowe, z nadświetlem; analogiczne formy mają nowe drzwi do 2 klatek w podwórzu. W prawej ścianie bramy oryginalne drzwi drewniane (z desek) 1-skrzydłowe płycinowe profilowane z 2 płycinami jedna nad drugą w formie stojących prostokątów, w górnej płycinie owalna ramka (od kołatki?), klamka wtórna, zawiasy czopowe. W pld.-zachodnim narożu podwórza, na parterze skrzydła południowego, poprzedzone schodkami oryginalne drzwi do nieczynnej 4-ej klatki – drewniane 2-skrzydłowe płycinowe profilowane z parą płycin na dole w formie stojących prostokątów, nad nimi 2 otwory okienne – lewy zabity dyktą, prawy – przeszkłony; drzwi z poziomym 4-dzielnym nadświetlem, zawiasy czopowe.

14. Kubatura 13 651 m ³	15. Powierzchnia użytkowa 2 071 m ²	16. Przeznaczenie pierwotne mieszkalne	17. Użytkowanie obecne mieszkalne
18. Prace budowlane i konserwatorskie, ich przebieg i dokumentacja (po 1945 r.) - po 1945r. naprawienie uszkodzeń (bez odbudowania zburzonej części płn.-zachodniej) - 1987r. – remont elewacji - 1989r. – malowanie klatek i remont dachu - 1992r. – wymiana poziomów zimnej wody - 1996r. – naprawa dachu – likwidacja przecieku - 1997r. – stemplowanie stropu w piwnicy - 1997r. – naprawa rur spustowych i rynien, zbitie spękanych tynków - 1998r. – kontrola opasek kontrolnych na ścianach - 1998r. – przegląd 5-letni obiektu i badanie instalacji elektrycznej - 1999r. – przegląd i wymiana instalacji gazowej - 2000r. – przegląd roczny obiektu - 2000r. – wzmocnienie podłoża pod fundamentami - 2000r. – założenie stalowej konstrukcji wzmacniającej oficyny - 2001r. – przegląd roczny obiektu - 2002r. – przegląd instalacji gazowej - 2002r. – opinia kominiarska - 2003r. – przegląd roczny obiektu - 2004r. – przegląd roczny obiektu - 2005r. – zabezpieczenie gzymsów i ścian zewnętrznych - 2005r. – remont przewodów kominowych - 2006r. – wymiana stolarki okiennej i drzwiowej na trzech klatkach - 2008r. – kontrola ścian nośnych od północy, naprawa stropów		19. Stan zachowania (fundamenty, ściany zewnętrzne, ściany wewnętrzne, sklepienia, stropy, konstrukcje dachowe, pokrycie dachu, wyposażenie i instalacje) Fundamenty – brak danych Ściany zewnętrzne – stan niedostateczny. Ściana oficyny południowej od strony podwórza posiada znaczne ukośne zarysowanie w całej szerokości ściany, szerokość rysy wynosi 3 – 5 cm; na rysie założono kilka szklanych opasek kontrolnych a oficynę wzmocniono stalową konstrukcją; występują także mniejsze rysy skośne i pionowe na fasadzie Ściany wewnętrzne – stan dobry ale liczne zabrudzenia i ubytki tynków na klatkach schodowych Stropy – stan ogólnie dobry, brak widocznych spękań i ugięć Dach (konstrukcja i pokrycie) – - wg ekspertyzy Andrzeja Pola z 1998 r. (patrz pkt 23) w części frontowej „brak kleszczy przenoszących siły rozporu – jest to błąd konstrukcyjny” Balkony – po wymianie, stan dobry Konstrukcja klatek schodowych – stan dobry ale ugięcia i zużycie stopni schodów Balustrady schodów – stan dobry, nieliczne ubytki a znaczne zabrudzenia Posadzki – stan dobry w dostępnych mieszkaniach; na klatkach - spękane Stolarka zewnętrzna – stan dobry Stolarka wewnętrzna – stan dobry	
		20. Najpilniejsze postulaty konserwatorskie - odwilgocenie i odgrzybienie przyziemia oficyny południowej i wschodniej - naprawa groźnej rysy ściany oficyny południowej – od podwórza - renowacja i uzupełnienie tynków - pomalowanie klatek schodowych oraz oczyszczenie balustrad - renowacja posadzek na klatkach	

<p>21. Akta archiwalne i źródła ikonograficzne (rodzaj, numer i miejsce przechowania)</p> <ul style="list-style-type: none"> - „Projekt techniczny instalacji gazu ziemnego budynku mieszkalnego przy ul.Waliców 12 w Warszawie” ARMIDOM Przedsiębiorstwo Projektowo-Budowlane ul.Igańska 32 m 100, 04-083 Warszawa 1999; opracowanie Tomasz Bartodziejski i Maria Florak - „Projrkt techniczny remontu prawej oficyny budynku mieszkalnego przy ul.Waliców 12 w Warszawie w zakresie konstrukcyjno-budowlanym i instalacyjnym wraz z kolorystyką elewacji” oraz „Projekt techniczny instalacji centralnego ogrzewania” ARMIDOM j.w. Warszawa 2000 w/w akta w:Archiwum ZGN Dzielnicy Wola, ul.Bema 70 - „Książka obiektu budowlanego Warszawa ul.Waliców 12” 1996-2008 w: Archiwum ADK Nr 4, ul.Ogrodowa 28/30 Warszawa 	<p>23. Uwagi różne</p>
<p>22. Bibliografia</p> <ul style="list-style-type: none"> - Jerzy Kasprzycki, „Korzenie miasta Warszawskie pożegnania” Tom II Śródmieście Północne, Warszawa Wydawnictwo Veda 1997, s.167-170 - „Leksykon wolski”, praca zbiorowa pod redakcją Karola Móraskiego, Warszawa Wydawnictwo PTTK „Kraj” 1997, s.228-229 - Karol Móraski, Krzysztof Oktabiński, Lidia Świerczek, „WOLA Warszawskie Termopile”, Warszawa Fundacja „Wystawa Warszawa Walczy 1939 – 1945” 2000, s. 39, 96-97 - Barbara Engelking, Jacek Leociak, „Getto warszawskie przewodnik po nieistniejącym mieście” Warszawa Wydawnictwo IfiS PAN 2001, s. 106 i 289 	<p>24.Opracowanie karty ewidencyjnej</p> <p style="text-align: right;">Wykonano z funduszy Miasta Stołecznego Warszawy</p> <p>tekst Antoni Jacek Koseski – lipiec 2008 r.</p> <p>plany, rysunki kopie planów wykonane przez Andrzej Pol w 1998 r., przerysowane, przeskalowane i wyczernione przez: Artur Abramczyk – 2008 r.</p> <p>zdjęcia fotogr. kopie zdjęć wykonanych przez: Antoni Jacek Koseski – lipiec 2008 r..</p> <p>miejsce przechowywania negatywów kopie rysunków i fotografii w wersji elektronicznej w posiadaniu Stołecznego Konserwatora Zabytków.</p> <p>KARTA PO WYPEŁNIENIU PODLEGA OCHRONIE NA PODSTAWIE PRZEPISÓW PRAWA</p> <hr/> <p>26. Adnotacje o inspekcjach, informacje o zmianach (daty, imiona i nazwiska wypełniajacego)</p>
<p>23. Źródła ikonograficzne i fotograficzne (rodzaj i miejsce przechowywania, sygnatury)</p> <ul style="list-style-type: none"> - „Ekspertyza stanu technicznego budynku mieszkalnego przy ul.Waliców 12 w Warszawie wraz z analizą opłacalności remontu” opracowanie: Andrzej Pol, Warszawa 1998; zawiera także fotografie; w: Archiwum Zarządu Gospodarowania Nieruchomościami Dzielnicy Wola, ul.Bema 70 Warszawa 	<p>27. Załączniki</p> <ol style="list-style-type: none"> 1 – Opis obiektu – ciąg dalszy z punktu 13 ; rzuty parteru i I piętra 1:400, 1998 r. 2 – Fasada i detale, elewacje i detale – foto 2008 r. 3 – Elewacje i detale, przelot bramny, klatka główna – foto 2008 r. 4 – Klatka główna – wnętrza i detale, klatka północna – foto 2008 r. 5 – Klatki: północna i wschodnia – wnętrza, detale – foto 2008 r.

WKŁADKA DO KARTY EWIDENCYJNEJ ZABYTEKÓW ARCHITEKTURY I BUDOWNICTWA ZAŁĄCZNIK NR 1

1.Miejscowość WARSZAWA	5.Obiekt (nazwa jak w karcie)	6.Zawartość wkładki (nazwa materiału uzupełniającego)
2.Dzielnica. WOLA	KAMIENICA CZYNSZOWA	OPIS OBIEKTU – ciąg dalszy z punktu 13
3.Powiat WARSZAWSKI	ul. Waliców 12	RZUTY PARTERU i I PIĘTRA
4.Województwo MAZOWIECKIE		1:400 – 1998 r.

OPIS OBIEKTU (ciąg dalszy z punktu 13)

Drzwi wewnętrzne: do mieszkań głównie oryginalne drewniane o odmiennych formach: a) 1-i 2-skrzydłowe płycinowe profilowane o 2 parach płycin w formie stojących prostokątów jedna nad drugą, w polach płycin wpisane tablaty w formie stojącego stojącego wydłużonego prostokąta zamkniętego od dołu i góry półkołem (w dolnych) i w formie wydłużonego stojącego 8-boku (w górnych), pod górnymi płycinami 2 profilowane odcinki gzymsów, klamki oryginalne 1-stronne, zawiasy czopowe; b) 2-skrzydłowe płycinowe profilowane o 2 parach płycin: dolnej z wysokich stojących prostokątów i górnej z niższych, u dołu skrzydeł drzwi – 2 belki, niektóre klamki oryginalne 1-stronne, zawiasy czopowe; c) o formach jak w/w z tym, że nad dolnymi płycinami – tablaty w formie leżącego prostokąta 2-poziomowego: w dolnej części z wpisanych 5 wypukłych kwadratów, górna część gładka zwieńczona podwójnym gzymsem, zawiasy czopowe (jest 1 para takich drzwi). Drzwi w mieszkaniach (dostępnych) niektóre oryginalne drewniane o typach: a) jak drzwi do lokali z pkt b) 1-skrzydłowe; b) 1-skrzydłowe płycinowe profilowane o parze płycin pośrodku w formie stojących prostokątów, u dołu i góry – po 1 płycinie w formie leżącego prostokąta, nad drzwiami poziome nadświetle, klamki nowe, zawiasy czopowe. Ciekawą cechą otworów drzwiowych w niektórych lokalach jest brak skrzydeł, z pozostawieniem 2-dzielnego nadświetla. Jeden lokal w parterze klatki wschodniej posiada pomiędzy 2-ma pokojami oryginalny otwór drzwiowy bez ram i skrzydeł (uwidacznia grubość ściany nośnej 55 cm) od góry jest zamknięty łukiem odcinkowym a w świetle otworu znajduje się oryginalny piec kaflowy (czynny) koloru białego (fot. 46 z mieszkania nr 39).

Stolarka okienna. Okna w większości wtórne z PCV, zespolone formą nawiązujące do oryginalnych – w fasadzie i w elewacjach podwórzowych w kilku rodzajach: w większości 2-dzielne z nadświetleniami, 2-dzielne 4-kwaterowe, nieliczne – 2-dzielne a także 1-kwaterowe; część okien zamurowana; w elewacji północnej podwórzowej oficyny południowej nad drzwiami nieczynnej klatki występuje oryginalne drewniane okno 2-dzielne. 2-poziomowe 16-kwaterowe w kształcie kwadratu. Klamki okienne nowe, zawiasy czopowe. W elewacjach północnych i wschodniej – zewnętrznych wtórne okienka 1-kwaterowe.

Rzut, bryła i elewacje

Rzut. Na rzucie stojącego prostokąta zbliżonego do kwadratu z podwórzem tzw. studnią. Pośrodku fasady (licząc jej pierwotną ilość osi), przejezdny prześwit bramny. Układ wnętrza dwutraktowy w części frontowej od ul. Waliców oraz jednotraktowy w oficynach. Budynek ma 4 klatki schodowe: klatka główna dostępna z lewej strony prześwitu bramnego komunikuje kondygnacje części korpusu od ul. Waliców, klatka nieczynna z wejściem w prawym skraju (w podwórzu) oficyny południowej łączy piętra przyległych części korpusu i oficyny południowej; natomiast pozostałe 2 klatki obsługują kondygnacje: klatka wschodnia – oficyny wschodniej a klatka południowa – lewą i środkową część oficyny południowej.

Bryła. Wysokość do kalenicy 24,5 m. Budynek (po uszkodzeniach wojennych) posiada zróżnicowaną ilość kondygnacji – znacząca wielkość kubatury ma 6 kondygnacji nadziemnych – około ⅔ korpusu i 3 oficyny, narożnik pół.-zachodni ma 5 kondygnacji a w części północnej od ul. Waliców – tylko parter. Cztery skrzydła otaczają zamknięte podwórze na rzucie kwadratu. Na piętrach (zachowanych) powtarzalny układ pomieszczeń. Budynek jest podpiwniczony oraz posiada nieużytkowane poddasze. Dachy spłaszczone: dwuspadowy nad korpusem a nad 3-ma oficynami i nad częścią północną korpusu – 1-spadowe.

Elewacja frontowa: na I piętrze – 6-osiowa, od II do V piętra – 7-osiowa, w lewej części parteru – 3-osiowy relikw domu (obecnie usługi). Fasada ozdobiona pionami lizen między oknami, w parterze na 2-iej osi od lewej – prześwit bramny. Okna nowe, głównie 2-dzielne z nadświetleniami, w 2-iej i 4-iej osi od lewej nowe pozorne balkony. Z obu skrajów fasady 2 pozorne ryzality 3-osiowe. Nad I piętrzem gzyms kordonowy, u góry gzyms wieńczący profilowany, między 3 i 4 osią od lewej lizenę wieńczy gzyms łamany.

Elewacje podwórzowe: wschodnia (od części frontowej): 6-osiowa z otworem prześwitu bramnego, pośrodku 4-osiowy płytki ryzalit, okna wtórne 2-dzielne 4-kwaterowe, 2-dzielne z nadświetleniami oraz 1-kwaterowe, w 2-iej osi od prawej na V piętrze klatki – okno okrągłe, duże; elewacja południowa (z kapliczką): 5-osiowa, w parterze osi środkowej ma drzwi na klatkę, okna 2-dzielne 4-kwaterowe i 2-dzielne z nadświetleniami; elewacja zachodnia (na wprost bramy): 6-osiowa, w 4-iej osi z lewej płaski ryzalit klatki z wejściem w parterze, okna 2-dzielne z nadświetleniami i 2-dzielne 4-kwaterowe; elewacja północna: 6-osiowa, 4 osie środkowe płaskiego ryzalitu, w parterze prawej osi skrajnej zamknięte drzwi do nieczynnej klatki poprzedzono 10 stopniami schodków.

Elewacje zewnętrzne: (zburzonej części pół.-zach.) – 2 północne i 1 zachodnia – ślepe z wtórnymi oknami; elewacja tylna (wschodnia) – ślepa z 1 osią wtórnych okienek.

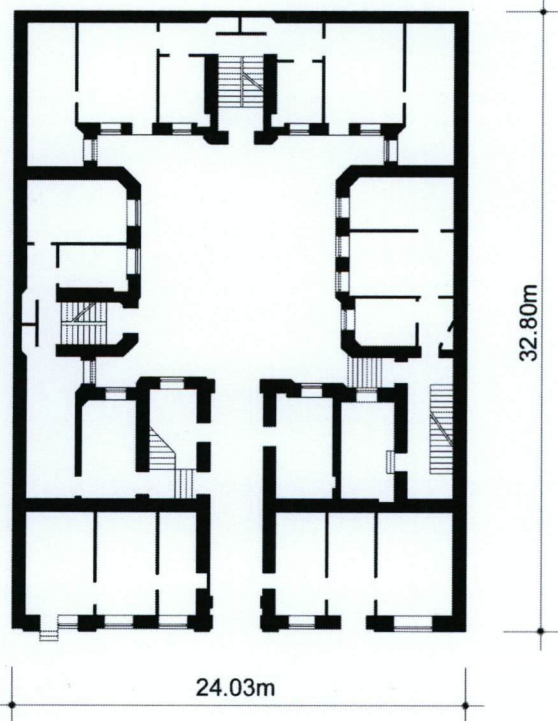
Wyposażenie, wystrój: niektóre lokale (dostępne) posiadają szafki w ścianach, kredensy podokienne i piece kaflowe.

Instalacje: wodno-kanalizacyjna, elektryczna, gazowa, telefoniczna, grawitacyjna, ogromowa.

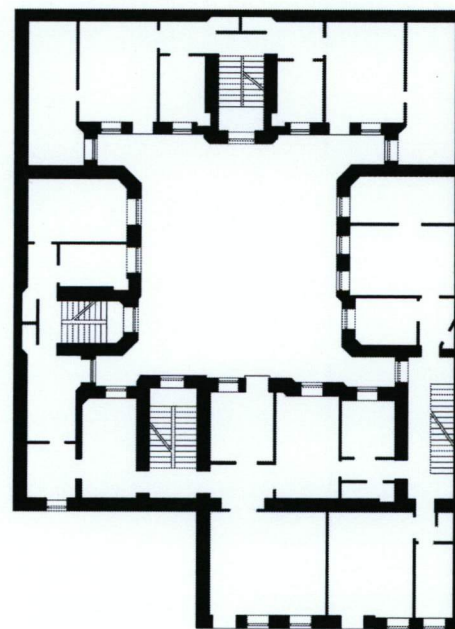
Wkładkę założył (imię, nazwisko, data)
Antoni Jacek Koseski 2008-06-30

- 1-rzut parteru (inwentaryzacja wykonana przez Andrzej Pol w 1998 r. – skala oryginału 1:100 pomniejszona mechanicznie do skali 1:400)
2- rzut I piętra (inwentaryzacja wykonana przez Andrzej Pol w 1998 r. – skala oryginału 1:100 pomniejszona mechanicznie do skali 1:400)

SKALA 1:400



24.03m
0 5 10m
H=24.5m RZUT PARTERU



RZUT PIĘTRA

WKŁADKA DO KARTY EWIDENCYJNEJ ZABYTKÓW ARCHITEKTURY I BUDOWNICTWA ZAŁĄCZNIK NR 2

1.Miejscowość WARSZAWA	5.Obiekt (nazwa jak w karcie)	6.Zawartość wkładki (nazwa materiału uzupełniającego)
2.Dzielnica. WOLA	KAMIENICA CZYNSZOWA	FASADA I DETALE, ELEWACJE I DETALE – fotografie 2008 r.
3.Powiat WARSZAWSKI	ul.Waliców 12	
4.Województwo MAZOWIECKIE		

1 i 2: fasada; 3 – elewacje północne; 4 – prześwit bramny; 5 – elewacja wschodnia; 6 – podwórkę od strony bramy

1



2



3



4



5



6



Wkładkę założył (imię, nazwisko, data)
Antoni Jacek Koseski 2008-06-30

Elewacje podwórzowe: 7 i 8: zachodnia (korpusu); 9 i 10: północna (lewa); 11 – kapliczka przy elewacji północnej; 12 – wschodnia (na wprost bramy)

7



8



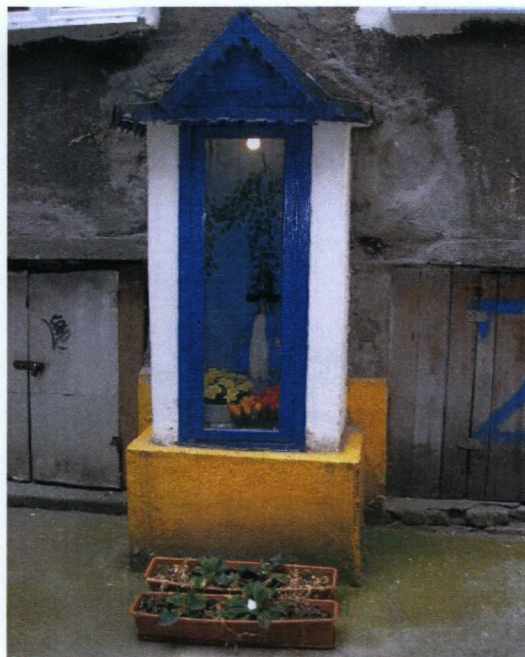
9



10



11



12



WKŁADKA DO KARTY EWIDENCYJNEJ ZABYTEKÓW ARCHITEKTURY I BUDOWNICTWA ZAŁĄCZNIK NR 3

1.Miejscowość WARSZAWA	5.Obiekt (nazwa jak w karcie)	6.Zawartość wkładki (nazwa materiału uzupełniającego)
2.Dzielnica. WOLA	KAMIENICA CZYNSZOWA	ELEWACJE I DETALE, PRZELOT BRAMNY, KLATKA
3.Powiat WARSZAWSKI	uL.Waliców 12	GŁÓWNA – fotografie 2008 r.
4.Województwo MAZOWIECKIE		

13 – elewacja wschodnia (na wprost bramy); 14 – balkon w elewacji wschodniej; 15 i 16 – elewacja południowa (prawa); 17 i 18: narożnik pld.-zachodni w podwórzu i drzwi do nieczynnej klatki

13

14

15

16

17

18

Wkładkę założył (imię, nazwisko, data)
Antoni Jacek Koseski 2008-06-30

WKŁADKA DO KARTY EWIDENCYJNEJ ZABYTEKÓW ARCHITEKTURY I BUDOWNICTWA ZAŁĄCZNIK NR 3

1.Miejscowość WARSZAWA	5.Obiekt (nazwa jak w karcie)	6.Zawartość wkładki (nazwa materiału uzupełniającego)
2.Dzielnica. WOLA	KAMIENICA CZYNSZOWA	ELEWACJE I DETALE, PRZELOT BRAMNY, KLATKA
3.Powiat WARSZAWSKI	uL.Waliców 12	GŁÓWNA – fotografie 2008 r.
4.Województwo MAZOWIECKIE		

13 – elewacja wschodnia (na wprost bramy); 14 – balkon w elewacji wschodniej; 15 i 16 – elewacja południowa (prawa); 17 i 18: narożnik pld.-zachodni w podwórzu i drzwi do nieczynnej klatki

13

14

15

16

17

18

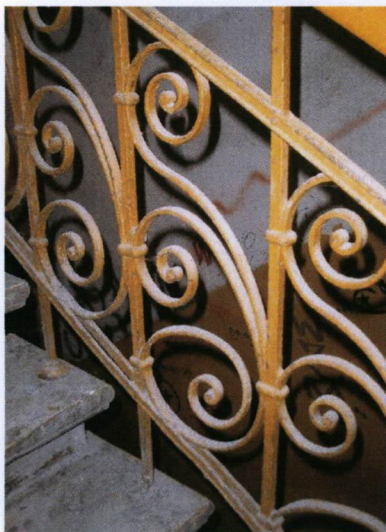
Wkładkę założył (imię, nazwisko, data)
Antoni Jacek Koseski 2008-06-30

WKŁADKA DO KARTY EWIDENCYJNEJ ZABYTKÓW ARCHITEKTURY I BUDOWNICTWA ZAŁĄCZNIK NR 4

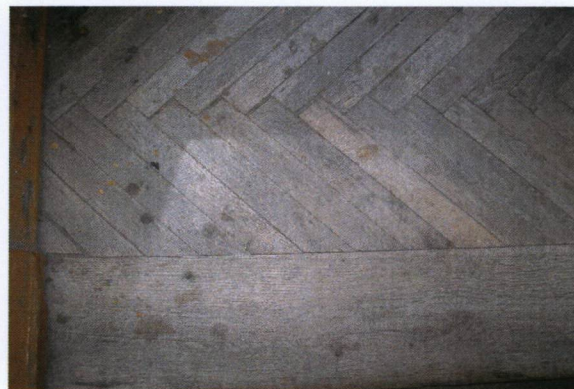
1.Miejscowość WARSZAWA 2.Dzielnica. WOLA 3.Powiat WARSZAWSKI 4.Województwo MAZOWIECKIE	5.Obiekt (nazwa jak w karcie) KAMIENICA CZYNSZOWA ul.Waliców 12	6.Zawartość wkładki (nazwa materiału uzupełniającego) KLATKA GŁÓWNA – WNĘTRZA I DETALE, KLATKA PÓŁNOCNA – fotografie 2008 r.
---	---	--

25 – detal balustrady; 26 – podłoga klatki; 27 – oryginalne drzwi do lokalu nr 16 na II piętrze; 28 – drzwi do lokalu 6A na III piętrze; 29 – lokal nr 8; wnętrze (okno); 30 – oryginalna klamka okna w lokalu nr 8

25



26



27



28



29



30



Wkładkę założył (imię, nazwisko, data)
Antoni Jacek Koseski 2008-06-30

Lokal nr 8: 31 – drzwi do pokoju; 32 – fragment drzwi wejściowych;
północna – nowe drzwi wejściowe

31



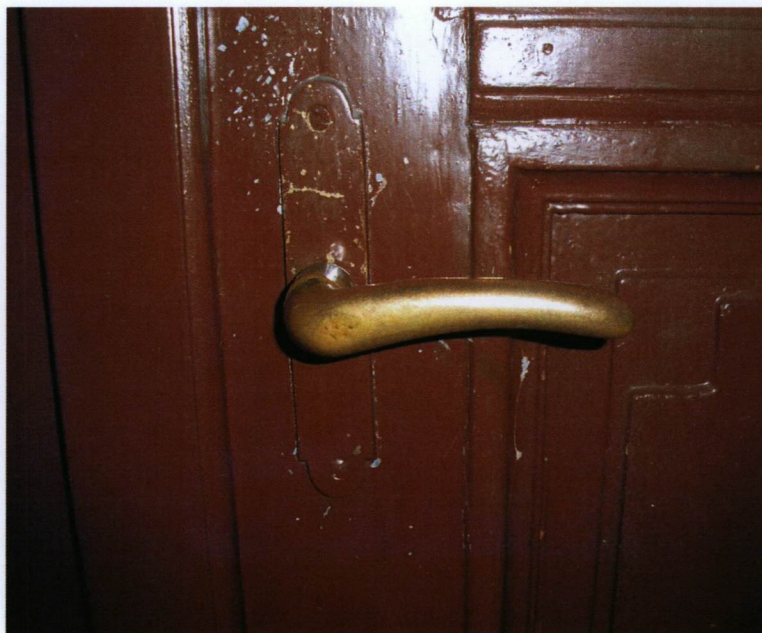
32



33



35



36



34

WKŁADKA DO KARTY EWIDENCYJNEJ ZABYTKÓW ARCHITEKTURY I BUDOWNICTWA ZAŁĄCZNIK NR 5

1.Miejscowość WARSZAWA	5.Obiekt (nazwa jak w karcie)	6.Zawartość wkładki (nazwa materiału uzupełniającego)
2.Dzielnica. WOLA	KAMIENICA CZYNSZOWA	KLATKI: PÓŁNOCNA I WSCHODNIA – WNĘTRZA I DETALE
3.Powiat WARSZAWSKI	ul.Waliców 12	– fotografie 2008 r.
4.Województwo MAZOWIECKIE		

Klatka północna: 37 – drzwi wejściowe do lokalu nr 1; 38 – schody i balustrada; wewnątrz lokalu nr 13: 39 – nadświetle drzwi od kuchni, 40 – ościeża drzwi do pokoju; 41 – posadzka klatki; 42 – kłamka od drzwi do lokalu nr 1

37



38



39



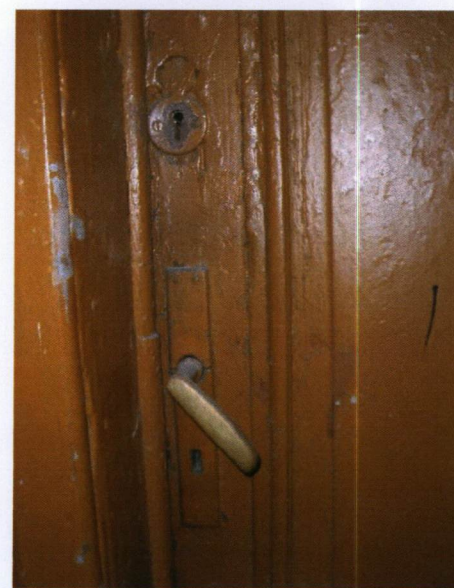
40



41



42



Wkładkę założył (imię, nazwisko, data)
Antoni Jacek Koseski 2008-06-30

Klatka wschodnia: 43 – łuki odcinkowe schodów; 44 – schody i balustrada; 45 – posadzka; wnętrza lokalu nr 39: 46 – piec kaflowy; 47 – łuk nad piecem; 48 – okno dużego pokoju

43



44



45



46



47



48

