

**OŚRODEK DOKUMENTACJI  
ZABYTEKÓW W WARSZAWIE**

KARTA EWIDENCYJNA ZABYTEKÓW  
ARCHITEKTURY I BUDOWNICTWA

A

B

C

D

E

F

G

H

I

J

K

L

Ł

M

N

O

P

R

S

T

U

W

X

Y

Z

NR

1511

1. Obiekt

**ZESPÓŁ DOMÓW MIESZKALNYCH  
PRZY SZKOLE GŁÓWNEJ HANDLOWEJ**

2. Czas powstania

1935; 1951-1953

3. Miejscowość

**WARSZAWA**

4. Adres

**ul. RAKOWIECKA 22; 22A; 22C**

nr 22/ KW [REDACTED] dz. ew. 6, obręb 1-01-03;

nr 22A/ KW [REDACTED] dz. ew. 10, obręb 1-01-03;

nr 22C/ KW [REDACTED] dz. ew. 9, obręb 1-01-03

5. Przynależność administracyjna

województwo: **MAZOWIECKIE**

powiat: **WARSZAWSKI**

dzielnica: **MOKOTÓW**

6. Poprzednie nazwy miejscowości

7. Przynależność administracyjna przed I VI 1975

województwo: **WARSZAWSKIE**

powiat.: **WARSZAWSKI**

8. Właściciel i jego adres

m.st. Warszawa, Wspólnota Mieszkaniowa

9. Użytkownik i jego adres

Nr 22- Zarząd Budynków Komunalnych, Fałęcka 10,  
Wspólnota Mieszkaniowa

Nr 22A – Wspólnota Mieszkaniowa

Nr 22C – Wspólnota Mieszkaniowa

10. Rejestr zabytków

854/08 z 1.07.2008

11. Zdjęcia, rzut, przekrój, sytuacja, orientacja



ORIENTACJA SKALA 1:20 000





Po odzyskaniu niepodległości Magistrat m.st. Warszawy planował stworzenie na obszarze Pola Mokotowskiego miasteczka uniwersyteckiego, które miało obejmować kompleks gmachów Wyższej Szkoły Handlowej, Szkoły Głównej Gospodarstwa Wiejskiego i Instytutu Geologicznego wraz z towarzyszącym uczelniom zapleczem akademickim

Zespół zabudowań Wyższej Szkoły Handlowej (ob. Szkoła Główna Handlowa) wznoszono według projektu architekta Jana Koszczyc-Witkiewicza (1881-1958) na placu nr hip. 8391, początkowo dzierżawionym przez WSH, następnie - w dniu 29 marca 1929 r. - zakupionym od Skarbu Państwa. Wedle wstępnych koncepcji Koszczyc-Witkiewicza w skład kompleksu Szkoły miały wchodzić pawilony: Doświadczalny, Biblioteczny i Główny, muzeum towaroznawczo-przemysłowe oraz korporacyjna kolonia bursy studenckiej i domów profesorskich. W latach 1925-1926 wzniesiono gmach Zakładu Doświadczalnego, w latach 1928-1930 przy nowo wytyczonej ul. Batorego powstała Biblioteka. Ze względu na brak środków finansowych zrezygnowano wówczas z budowy pozostałych obiektów szkoły: gmachu głównego oraz całego zespołu domów mieszkalnych dla asystentów i profesorów, z których zrealizowano jeden tylko budynek - tzw. **Dom Profesorski** przy ulicy **Rakowieckiej 6** (obecnie: Rakowiecka 22C), z większymi mieszkaniami dla profesorów i kawalerkami przeznaczonymi dla asystentów Szkoły. Budowę domu ukończono w **1935 r.** W mieszkaniu numer 7 zamieszkał wówczas Koszczyc-Witkiewicz z rodziną (adres Koszczycy z „Księgi Adresowej Warszawy” z 1935 r.). W czerwcu 1940 r. budynek został zajęty przez formację SS, od lipca zarząd nad całym terenem i majątkiem SGH objęły władze niemieckie. Wkrótce po zakończeniu wojny i po reaktywowaniu działalności uczelni, podjęto decyzję o wznowieniu prac przy budowie zespołu Szkoły.

cd historii – na wkładce

**Sytuacja:** budynki mieszkalne usytuowane w luźnej zabudowie, znajdują się na Mokotowie, na terenie kompleksu zabudowań Szkoły Głównej Handlowej o adresie Al. Niepodległości 162.

Teren uczelni ograniczony jest: od zachodu Al. Niepodległości, od południa - ulicą Rakowiecką, od wschodu graniczy z zespołem obiektów Sztapu Generalnego WP przy ul. Rakowieckiej 4A; od północy przylega do terenu osiedla bloków mieszkalnych „Batory” Spółdzielni Mieszkaniowej „Mokotów”. Obszar jest ogrodzony, pokryty komponowaną zielenią wysoką i niską, z siecią wewnętrznych dróg jezdnych i chodników.

Domy mieszkalne usytuowane są przy wschodniej granicy obszaru, ograniczonej wąską, wewnętrzną uliczką z wjazdem od ul. Rakowieckiej, przebiegającą wzdłuż ogrodzenia zespołu budynków WP.

Silnie wydłużony budynek nr 22a ustawiony jest równolegle do uliczki, ujmujące go od północy i południa mniejsze domy nr 22 i 22 C są do ulicy prostopadłe. Od strony północnej, między budynkiem nr 22 C i terenem spółdzielni mieszkaniowej, zlokalizowane są budynki gospodarcze: garaż i duża stacja trafo, a od południa, między budynkiem nr 22 i ul. Rakowiecką znajduje się teren niezabudowany (zieleni). Pomiędzy domami nr 22 i 22A umieszczony jest kolejny budynek stacji trafo, częściowo zagłębiony poniżej poziomu terenu, z dachem na wysokości gzymsów cokołowych obu domów, z długim zjazdem wzdłuż uliczki, ogrodzonym od wschodu i południa niskim murkiem. Przy bramie wjazdowej wewnętrznej drogi dojazdowej na teren posesji, tuż przy ul. Rakowieckiej, usytuowany jest śmietnik

Wtórnie wprowadzone ogrodzenia przy budynkach zamykają od wschodu dostęp do terenu SGH.

Trzy wolnostojące budynki, ustawione na planie zbliżonym do otwartej od zachodu litery „U”, zamykają historyczną kompozycję przestrzenną utworzoną przez Gmach główny, Bibliotekę i Gmach Zakładów Doświadczalnych; pierwotny, symetryczny układ zabudowy zniekształciło wystawienie przy północno-zachodnim narożniku obszaru wieżowca (z lat. 80-tych) oraz budynków techniczno-gospodarczych w północno-wschodniej części terenu.

#### **Materiał, konstrukcja:**

Budynki są murowane i otynkowane, całkowicie podpiwniczone. Ściany konstrukcyjne nośne oraz ścianki kolankowe ponad stropodachami z cegły ceramicznej pełnej. Układ konstrukcyjny budynków wzdłużno-poprzeczny, 2-traktowy o nieregularnym układzie planu: budynek nr 22 z otwartą galerią komunikacyjną posiada 1 klatkę schodową, budynek nr 22 C – ma 2 klatki schodowe, a budynek nr 22 A – 5 klatek schodowych. Posadowienie budynków na ławach ceglanych. Ściany działowe murowane z cegły ceramicznej pełnej i dziurawki. Stropy ognioodporne Ackermana. Dachy budynków płaskie (stropodachy) kryte papą z zewnętrznym odprowadzeniem wód deszczowych (oprócz budynku nr 22, który ma wewnętrzne rynny). Dach budynku nr 22 A (we fragmentach skrajnych wyższy o jedną kondygnację) w części zachodniej stromy, z więźbą drewnianą, kryty dachówką esówką (holenderka). Elewacje budynków z powtarzającym się detałem obramowania okien i regularnym ukształtowaniem gzymsów międzypiętrowych, biegnących na poziomie parapetów okiennych i krytych dachówką esówką. Cokoły budynków do wysokości okien parteru z lastrico płukanego.

Szczegółowe informacje dot. poszczególnych budynków – patrz załączniki.



14. Kubatura	15. Powierzchnia użytkowa	16. Przeznaczenie pierwotne	17. Użytkowanie obecne
ul. Rakowiecka 22 - 5 900 m <sup>3</sup> ul. Rakowiecka 22A - 15 403 m <sup>3</sup> ul. Rakowiecka 22C - 6 090 m <sup>3</sup>	ul. Rakowiecka 22 - 1091 m <sup>2</sup> ul. Rakowiecka 22A - 2585 m <sup>2</sup> ul. Rakowiecka 22C - 1068,50 m <sup>2</sup>	Rakowiecka 22A i C - mieszkalne Rakowiecka 22 - mieszkalne + przedszkole	Rakowiecka 22A i C - mieszkalne Rakowiecka 22 - mieszkalne; jeden lokal biurowy
18. Prace budowlane i konserwatorskie, ich przebieg i dokumentacja (po 1945 r.) <b>Rakowiecka 22:</b> 2000 r. - wymiana drzwi wejściowych 2001 r. - wymiana części pionów wodnych łazienkowych 2002 r. - remont dachu, częściowa wymiana pokrycia i obróbek, reperacja kominów 2003 r. - rozbiórka tarasu przy elewacji południowej <b>Rakowiecka 22A:</b> ok. 2000 r. - wymiana drzwi do klatek schodowych 2002 r. - remont dachu, wymiana dachówek na dachu ryzalitu południowego, obróbek blacharskich, papy nad dachem płaskim <b>Rakowiecka 22C:</b> 2001 r. - naprawa dachu, wymiana rynien i rur spustowych 2003 r. - remont elewacji, zbiecie odspojonych i odparzonych tynków, uzupełnienie ubytków tynków, oczyszczenie pozostałych; uzupełnienie brakujących i zniszczonych dachówek na gzymsach; czyszczenie i pomalowanie balustrad balkonowych wymiana okien klatek schodowych, renowacja pozostałej stolarki okiennej i drzwi wejściowych 2005 r. - wymiana instalacji gazowej; odnowienie klatek schodowych		19. Stan zachowania(fundamenty, ściany zewnętrzne, ściany wewnętrzne, sklepienia, stropy, konstrukcje dachowe, pokrycie dachu, wyposażenie i instalacje) <b>Rakowiecka 22:</b> tynki silnie zabrudzone, pociemniałe, z plamami i zaciekami. Lastrykowy cokół z rozległymi śladami zawilgoceń i ciemnymi zaciekami, z drobnymi ubytkami w partii przyziemia; w elewacji pd – wtórnie otynkowany Pod gzymsem wieńczącym w wielu miejscach widoczne odparzenia i spękania tynku. Balustrady galerii z rozległymi zaciekami i drobnymi spękaniem. Na sufitach galerii zacieki, odspojenia farby i tynku, na suficie ostatniej kondygnacji - rozległe zacieki, spękania i zarysowani tynków. Słupki antresol z plamami korozyjnymi, powłoki malarskie w wielu miejscach uszkodzone. Ubytki i spękania dachówek na gzymsach kordonowych i parapetach balustrad galerii. Na stopniach schodów wejściowych ubytki i spękania płytek klinkierowych, stopnie nierówne, z łatami cementowymi. Część drewnianej stolarki okiennej silnie zniszczona, wypaczona. Na ścianach klatki schodowej lamperia zniszczona, z odspojeniami i spękaniem, liczne ubytki tynku. <b>Rakowiecka 22A:</b> tynki na elewacjach silnie zabrudzone, pociemniałe, z plamami i zaciekami. Pod gzymsem wieńczącym, w partiach ryzalitów i w elew. zach. przy rurach spustowych – rozległe odparzenia i ubytki tynków, miejscami odsłonięte cegły muru; w elewacji zach., przy narożniku południowym duża łąta cementowa. Na gzymsach ubytki i spękania dachówek. Lastrykowy cokół z widocznymi śladami zawilgoceń, spękany, odpajający się; w elewacji wsch. miejscami porośnięty mchem i glonami, w narożniku ryzalitu północnego silnie uszkodzony, z ubytkiem odsłaniającym cegły. Daszki nad wejściami do klatek schodowych nr 2, 3, 4 zniszczone, ze spękaniem i ubytkami tynków i zaciekami; na daszku klatki nr 4 zielone naloty glonów i porostów. Stopnie przy wejściach do budynków zniszczone i spękane. Część drewnianej stolarki okiennej zniszczona, wypaczona. W piwnicy, w niezagospodarowanym pomieszczeniu usytuowanym poza obrysem domu płyta stropu zagrożona katastrofą budowlaną („Opinia techniczna” oprac. przez arch. Krystynę Kokozow, luty 2006). Na poziomie -1 piwnic: popękane i odpadające tynki klatek schodowych, odsłonięte zbrojenia stropu, posadzki betonowe zniszczone, popękane, nierówne. Stan dachów zły, następuje zalewanie stropu nad ostatnią kondygnacją i ścian zewnętrznych wodami opadowymi; stan ścian kolankowych, obróbek blacharskich i odwodnień - zły. <b>Rakowiecka 22C:</b> stan ogólny budynku bardzo dobry; na spodach płyt balkonów w elew. zach. drobne odspojenia powłok malarskich; lastrykowy cokół pociemniały, z zaciekami; w kilku oknach stolarka z PCV, nie zachowująca podziałów stolarki oryginalnej.	
20. Najpilniejsze postulaty konserwatorskie <b>Rakowiecka 22</b> – ustalenie przyczyn i usunięcie powodów zaciekania ścian pod gzymsem wieńczącym oraz sufitów galerii, ew. naprawa pokrycia dachowego i systemu odprowadzania wody; remont elewacji (cokołów i tynków), uzupełnienie dachówek na gzymsach, oczyszczenie i zabezpieczenie metalowych słupków galerii, reperacja schodów wejściowych; wymiana zniszczonej stolarki okiennej; docelowo- ujednolicenie stolarki. Odnowienie klatki schodowej. <b>Rakowiecka 22A</b> – Remont pokrycia dachowego, ścian kolankowych dachów, odwodnienia dachów, uporządkowanie i wymurowanie kominów przewodów grawitacyjnych i spalinowych, wykonanie właściwego odwodnienia połąci dachowych. Remont piwnic kondygnacji -1, ew. wykonanie izolacji. Wykonanie ekspertyzy konstrukcyjnej stanu stropu d. składu opału <b>Rakowiecka 22C</b> – wymiana wtórnych okien z PCV na stolarkę drewnianą, zachowującą pierwotne podziały			



21. Akta archiwalne i źródła ikonograficzne (rodzaj, numer i miejsce przechowywania)

**Archiwum Państwowe m.st. Warszawy:**

- Akta Nieruchomości, sygn. 6009
- Spis nieruchomości m.st. Warszawy, 1930
- Warszawska Książka Adresowa, Warszawa 1935

**Archiwum Wojewódzkiego Konserwatora Zabytków:**

- teczka zespołu SGH
- karta ewidencyjna Gmachu Doświadczalnego SGH, wyk. D. Mączyński, B. Kobielski, 1999

**Biuro Stołecznego Konserwatora Zabytków:**

- Marek Witecki, Studium historyczno-prawne zespołu zabytkowego Szkoły Głównej Handlowej przy Al. Niepodległości 162 i ul. Rakowieckiej 24, Warszawa, luty 2006

**Krajowy Ośrodek Badań i Dokumentacji Zabytków:**

- Karty ewidencyjne Gmachu Głównego i Gmachu Biblioteki SGH, wyk. D. Mączyński, B. Kobielski, 1999

**Dokumentacje techniczne i przeglądy budynków:**

- Rakowiecka 22: w Administracji Domów Komunalnych, ul. Fałęcka 10
- Rakowiecka 22A: w siedzibie Zarządu Wspólnoty, Rakowiecka 22A, lokal 1A
- Rakowiecka 22C: u Zarządcy domu, pani Grażyny Wójcik, ul. Kozia 9 lok.33

22. Bibliografia

- Encyklopedia Warszawy, pr. zb. pod red. Barbary Petrozolin-Skowrońskiej, Warszawa 1994
- Garliński B., Architektura polska 1950-1951, Warszawa 1953
- Kaliński J., O architekturze SGH [w:] Gazeta SGH, maj 2005
- Leśniakowska M., Jan Koszczyc-Witkiewicz (1881-1958) i budowanie w jego czasach, Warszawa 1998
- Leśniakowska M., Architektura w Warszawie, lata 1918-1939, Warszawa 2000 B.
- Macieja J., Wrzosek S., Szkoła Główna Planowania i Statystyki w Warszawie [w:] Dzieje Mokotowa, pod red. J. Kazimierskiego, J. Kołodziejczyka, Warszawa 1972, s. 421-433

23. Uwagi różne

24. Opracowanie karty ewidencyjnej

Tekst: mgr Ewa Popławska-Bukała *EPB*

mgr Anna Radźwicka-Milczewska, luty 2006 *Ren*

Plany, rysunki.:

opracowała mgr Ewa Popławska-Bukała *EPB*

Fotografie: mgr Ewa Popławska-Bukała *EPB*

mgr Anna Radźwicka-Milczewska, luty 2006 *Ren*

Miejsce przechowywania negatywów: u autorek  
karty

KARTA PO WYPEŁNIENIU PODLEGA OCHRONIE NA PODSTAWIE PRZEPISÓW  
PRAWA AUTORSKIEGO

25. Adnotacje o inspekcjach, informacje o zmianach (daty, imiona i nazwiska wypełniających)

26. Załączniki:

wkładki szt.: 14



1. Miejscowość

**WARSZAWA**  
WOJ. MAZOWIECKIE

5. Obiekt (nazwa jak w karcie)

**ZESPÓŁ DOMÓW MIESZKALNYCH PRZY SGH**  
**ul. RAKOWIECKA 22, 22A, 22C**

6. Zawartość wkładki (nazwa materiału uzupełniającego)

**dalszy ciąg historii obiektu; zdjęcia**

**cd historii obiektu**

W 1951 r. rozpoczęto budowę Gmachu Głównego, wznoszonego wg przedwojennego projektu J. Koszczyc-Witkiewicza (współpraca: arch. Stefan Putowski).

W latach **1951-1953**, w nawiązaniu do wcześniejszej, przekształconej koncepcji Koszczycy, wzniesiono przy **Rakowieckiej 22 i 22a** dwa domy mieszkalne dla pracowników uczelni.

Autorów projektów domów nie udało się ustalić. W domu nr 22a nawiązano (znacznie upraszczając) do części rozwiązań architektury Domu Profesorskiego, z którego powtórzono: wysokie lastrykowe cokoły, zbliżone formy obramień drzwi na klatki schodowe z półkolistymi daszkami nad wejściami, kształt otworów okiennych, obłożone dachówkami gzymsy kordonowe i ścianki attykowe. W odmiennym stylistycznie domu nr 22 zastosowano także analogiczną okładzinę cokołu budynku oraz dachówki na pasach gzymsów.

**Określenie stylu:**

Dom nr 22 - socrealizm z elementami stylu narodowego

Dom nr 22A - typ galeriowca, bez cech stylowych

Dom nr 22C (tzw. Dom Profesorski) - modernizm



4



5



6

Wkładkę założyły: mgr E. Popławska-Bukała, mgr A. Radźwicka-Milczewska, luty 2006

Miejsce przechowywania negatywów. u autorek karty



1. Miejscowość

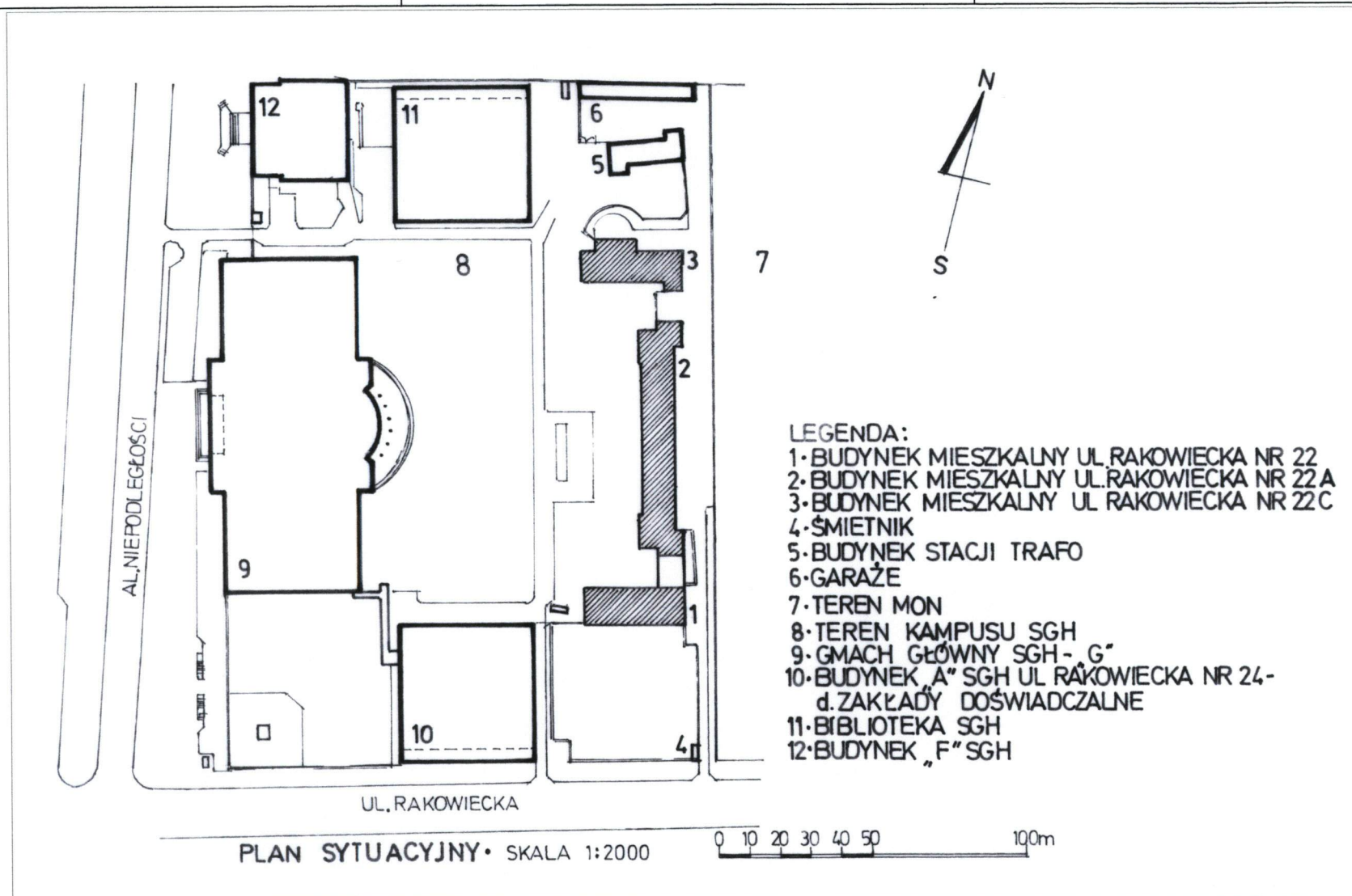
WARSZAWA  
WOJ. MAZOWIECKIE

5. Obiekt (nazwa jak w karcie)

ZESPÓŁ DOMÓW MIESZKALNYCH PRZY SGH  
ul. RAKOWIECKA 22, 22A, 22C

6. Zawartość wkładki (nazwa materiału uzupełniającego)

PLAN SYTUACYJNY





1. Miejscowość <b>WARSZAWA</b> WOJ. MAZOWIECKIE	5. Obiekt (nazwa jak w karcie) <b>ZESPÓŁ DOMÓW MIESZKALNYCH PRZY SGH</b> <b>ul. RAKOWIECKA 22, 22A, 22C</b>	6. Zawartość wkładki (nazwa materiału uzupełniającego) <b>OPIS OBIEKTU - BUDYNEK</b> <b>PRZY ul. RAKOWIECKIEJ 22</b>
---	---	--

**ul. RAKOWIECKA nr 22****Materiał, konstrukcja:**

**Ściany:** murowane z cegły pełnej ceramicznej na zaprawie cementowo-wapiennej; ścianki działowe z cegły; tarasy galerii żelbetowe; tynki na elewacjach cementowo-wapienne; cokół z gruboziarnistego płukanego lastrico (częściowo wtórnie otynkowany), w elewacji wschodniej z okapem z blachy ocynkowanej; gzymsy podokienne i parapety okien obłożone dachówkami ceramicznymi esówkami; parapety z okien wychodzących na galerie – z lastrico..

**Stropy:** na wszystkich kondygnacjach gęstożebrowy, ceramiczne Ackermana.

**Nadproża:** nad otworami żelbetowe, płaskie.

**Galeria komunikacyjna:** otwarta, ze słupami konstrukcyjnymi z rur stalowych; balustrady betonowe, pełne,; od góry (z wyjątkiem parteru) wykończone dachówką esówką.

**Dach:** kryty papą na lepiku, ścianki kolankowe ponad dachem pokryte blachą ocynkowaną, na zamknięciu - dachówkami ceramicznymi (gąsiorzy i dachówka esówka). Wyjście na dach poprzez właz. Odprowadzenie wód deszczowych wewnętrznymi rurami spustowymi.

**Posadzki, podłogi:** na podestach klatki schodowej, w kuchniach i łazienkach drobnoziarniste, polerowane lastrico; w pokojach i przedpokojach – klepka, na galeriach płytki lastrykowe; w piwnicach posadzka betonowa.

**Schody:** wewnętrzne - trójbiegowe, z otwartą duszą, stopnie i spoczniki obłożone drobnoziarnistym, jasnoszarym polerowanym lastrykiem, balustrada schodów ze stalowych, skręcanych prętów, pochwyty drewniane. Schody zewnętrzne – 2 stopnie wejściowe na klatkę schodową – betonowe z okładziną z cegły klinkierowej, boczne balustrady z rurki metalowej.

**Drzwi:** drzwi wejściowe (nowe) drewniane, dwuskrzydłowe, ramowo-płycinowe, z dekoracją płycinową; w czterech górnych polach przeszklone. Drzwi do mieszkań – jednoskrzydłowe, drewniane pełne i metalowe; drzwi z klatek na galerie - drewniane (nowe), jednoskrzydłowe, ramowo-płycinowe, z dekoracją z oprofilowanych płycin, w dwóch górnych polach przeszklone; drzwi z galerii do mieszkań – jednoskrzydłowe, drewniane, opierzone.

**Okna:** kwadratowe i prostokątne, zespolone, drewniane i z PCV, jednopoziomowe i dwupoziomowe (od ul. Rakowieckiej) 1- i 2-dzielne. Obrazowanie otworów w postaci wąskich opasek. Okna części pomieszczeń parteru od strony galerii - okratowane. Okna piwnic drewniane, krosnowe, kwadratowe, w wielu miejscach okratowane lub zabite płytami. Parapety wewnętrzne okien – drewniane.

**Rzut:** budynek na rzucie wydłużonego prostokąta, dwutraktowy, z wejściem w ścianie krótkiej wschodniej; klatka schodowa trójbiegowa umieszczona w narożniku północno-wschodnim; wzdłuż ściany północnej galerii z wejściami do mieszkań; układ pomieszczeń powtarzalny na kolejnych kondygnacjach. Z podestów klatki schodowej wejście do 3-pokojowego mieszkania, którego część okien wychodzi na galerię; w ścianie zachodniej klatki schodowej wyjście na galerię, z której wejścia do małych, 1-pokojowych mieszkań z pokojami usytuowanymi od południa; na zachodnim końcu galerii – wejście do mieszkania 2-pokojowego. W części wschodniej parteru budynku – pomieszczenia biurowe Instytutu Rozwoju Gospodarczego SGH.

**Bryła:** budynek IV-kondygnacyjny, podpiwniczony, zamknięty płaskim dachem.

**Elewacje:** cokół budynku wysoki, pierwotnie cały z płukanego lastrico, ob. w elewacji południowej tynkowany, okna piwnic małe, prostokątne; elewacje podzielone pasami gzymsów podokiennych oblicowanych dachówkami, w zwieńczeniu – niska ścianka z anal. pokryciem. Z wyjątkiem okien galerii i okienek w elewacji wschodniej - wszystkie pozostałe w wąskich tynkowych opaskach. W **elewacji wschodniej** - prostokątne, poprzedzone stopniami drzwi wejściowe, w osi od południa – małe, kwadratowe okienka, z których dwa górne wypełnione luksferami. **Elewacja południowa:** 7-osiowa, w parterze w drugiej osi od wschodu drzwi balkonowe (d. wyjście na rozebrany taras), w pozostałych osiach – kwadratowe okna. **Elewacja zachodnia:** 1-osiowa, z anal. oknami. **Elewacja północna:** w części od zach. 1-osiowa, w części od wsch. – bez otworów, w pozostałych partiach - w kondygnacjach I-IV otwarta galeriami z pełnymi, betonowymi ściankami, których parapety w kond. II-IV wyłożone dachówkami ceramicznymi „esówkami”; w ścianie galerii prostokątne drzwi i okna – małe, jednoskrzydłowe i prostokątne dwuskrzydłowe.

**Instalacje:** elektryczna, wodno-kanalizacyjna, gazowa, telefoniczna, TV-kablowej, wentylacji grawitacyjnej i odprowadzania spalin z przepływowych podgrzewaczy ciepłej wody, ogrzewania centralnego, sygnalizacji przyzywowej.



1. Miejscowość <b>WARSZAWA</b> WOJ. MAZOWIECKIE	5. Obiekt (nazwa jak w karcie) <b>ZESPÓŁ DOMÓW MIESZKALNYCH PRZY SGH</b> <b>ul. RAKOWIECKA 22, 22A, 22C</b>	6. Zawartość wkładki (nazwa materiału uzupełniającego) <b>OPIS OBIEKTU - BUDYNEK</b> <b>PRZY ul. RAKOWIECKIEJ 22A</b>
---	---	---

**ul. RAKOWIECKA 22A****Materiał, konstrukcja:**

**Ściany:** murowane z cegły pełnej ceramicznej na zaprawie cementowo-wapiennej; ścianki działowe z cegły. Tynki na elewacjach terrazytowe; cokół z gruboziarnistego płukanego lastrico. (częściowo wtórnie otynkowany), gzymsy podokienne obłożone dachówkami ceramicznymi „esówkami”. Balkony żelbetowe, płytowe; balustrady ażurowe, metalowe, z płaskowników.

**Stropy:** na wszystkich kondygnacjach gęstożebrowe, ceramiczne Ackermana. Nad zach. częścią dachu – stropodach.

**Dach:** od strony zachodniej płaski, kryty papą, osłonięty murkiem attykowym pokrytym dachówką ceramiczną esówką. Odprowadzenie wód zewnętrznymi rurami spustowymi z blachy. Dach od strony wschodniej, nad trzema segmentami środkowymi, wysoki, dwuspadowy, kryty dachówką esówką. Nad kwadratowymi ryzalitami od północy i południa dachy wysokie, 4-spadowe, z centralnie umieszczonymi dużymi sześcianami zespołów kominowych. Kalenice osłonięte gąsiorami. Poddasze nieużytkowe. Wieżba dachowa drewniana (brak szczegółowych danych - niedostępna, nie ujęta w inwentaryzacji).

**Nadproża:** nad otworami żelbetowe, płaskie. Nad wejściami do trzech klatek schodowych daszki półokrągłe, żelbetowe płytowe, kryte blachą.

**Posadzki, podłogi:** na podestach klatki schodowej, w kuchniach i łazienkach polerowane lastrico; w pokojach i przedpokojach – klepka.

**Schody:** wewnętrzne – żelbetowe, płytowe, dwubiegowe. Podesty i stopnie schodów z lastrico. Balustrada schodów ze stalowych, skręcanych prętów, pochwyty drewniane.

**Drzwi:** zewnętrzne - (nowe) drewniane, ramowo-płycinowe, w 2/3 wysokości przeszklone; dwuskrzydłowe. Wejścia do dwóch klatek schodowych skrajnych - drzwi półtoraskrzydłowe, drewniane, ramowo-płycinowe, częściowo przeszklone. Drzwi do mieszkań - jednoskrzydłowe, pełne, różnych typów (drewniane i metalowe). Drzwi wewnętrzne: jednoskrzydłowe, drewniane, płycinowe, pełne i przeszklone.

**Okna:** kwadratowe, drewniane, zespolone (szwedzkie), dwuskrzydłowe, czterokwaterowe; parapety wewnętrzne drewniane. Drzwi balkonowe drewniane, dwuskrzydłowe, czterokwaterowe, dołem pełne; znaczna część stolarki z PCV, o różnych podziałach.

**Rzut:** budynek dwutraktowy, na rzucie wydłużonego prostokąta, z wydawnymi, kwadratowymi ryzalitami ujmującymi od północy i południa narożniki ściany wschodniej. W elewacji zachodniej w dwóch osiach skrajnych od pn. i pd. – płytkie ryzalite prostokątne. Wnętrza dostępne z pięciu klatek schodowych o schodach dwubiegowych umieszczonych w trakcie wschodnim, z których dwie w ryzalitach. Układ pomieszczeń powtarzalny na wszystkich kondygnacjach; w ryzalicie na każdym piętrze wejścia do trzech mieszkań, w pozostałych częściach budynku – do dwóch mieszkań; mieszkania dwu- i trzypokojowe, w części układ pomieszczeń przekształcony. Balkony usytuowane od strony zachodniej, na pierwszym i drugim piętrze.

**Brwla:** budynek podpiwniczony, piwnice w części na dwóch poziomach, IV-kondygnacyjny z V-kondygnacyjnymi ryzalitami skrajnymi, zamknięty dachami: płaskim; wysokim dwuspadowym, wysokimi czterospadowymi.

**Elewacje:** cokół budynku wysoki, z płukanego lastrico (ob. partiami otynkowany), okna piwnic małe, prostokątne; elewacje podzielone pasami gzymsów podokiennych oblicowanych dachówkami. **Elewacja wschodnia:** w części IV-kondygnacyjnej 24-osiowa, w częściach od pn. i pd. zakończona

V- kondygnacyjnymi, wydawnymi ryzalitami, o ścianach wschodnich bez otworów, zamkniętymi czterospadowymi dachami. W osiach 6-, 13- i 20-tej identycznie opracowane wejścia na klatki schodowe, poprzedzone dwoma stopniami, zamknięte płaskimi, półkolistymi daszkami; po bokach górnych partii drzwi wąskie obramienia z lastryko, przy wejściu do klatki nr 4, obok schodków – niski, prostopadłościenny cokolik. Wejścia do klatek w ścianach bocznych ryzalitów (od pn. i pd.) - bez obramień i daszków. Okna klatek schodowych - z wyjątkiem partii ryzalitów - każde w płytkiej, rozglifionej płycinie. Pozostałe okna ujęte w wąskie, tynkowe opaski. **Elewacja zachodnia:** IV- kondygnacyjna, 16-osiowa, w obu dwuosiowych częściach skrajnych wysunięta płytkimi prostokątnymi ryzalitami, w których w kondygnacjach I-IV okna jak w elew. wsch. W kondygnacji II-iej – trzy długie balkony o prostokątnych płytach i prostych, metalowych balustradach, obejmujące po 4 otwory; w kondygnacji III-iej w każdej osi mały, prostokątny balkon, w kondygnacji IV-iej okna. **Elewacje boczne:** od wschodu wysunięte V-kondygnacyjnymi, 2-osioowymi ryzalitami, w częściach od zachodu 1-osiowe.

**Instalacje:** elektryczna, wodno-kanalizacyjna, gazowa, telefoniczna, TV-kablowej, wentylacji grawitacyjnej i odprowadzania spalin z przepływowych podgrzewaczy ciepłej wody, ogrzewania centralnego, sygnalizacji przyzywowej.

Wkładkę założyły: mgr E. Popławska-Bukała, mgr A. Radziwicka-Milczewska, luty 2006



1. Miejscowość <b>WARSZAWA</b> WOJ. MAZOWIECKIE	5. Obiekt (nazwa jak w karcie) <b>ZESPÓŁ DOMÓW MIESZKALNYCH PRZY SGH</b> ul. RAKOWIECKA 22, 22A, 22C	6. Zawartość wkladki (nazwa materiału uzupełniającego) <b>OPIS OBIEKTU - BUDYNEK PRZY</b> ul. RAKOWIECKIEJ 22C
---	--	--

**RAKOWICKA NR 22 C****Materiał, konstrukcja:**

**Ściany:** murowane z cegły pełnej ceramicznej na zaprawie cementowo-wapiennej, układ ścian nośnych mieszany, podłużno-poprzeczny; ścianki działowe 6,4 i 12cm z cegły; tynki na elewacjach cementowo-wapienne, gładkie, malowane farbami silikonowymi; cokół z gruboziarnistego płukanego lastrico, gzymsy i parapety okien kondygnacji II-IV obłożone dachówkami ceramicznymi esówkami; w parterze parapety z lastrico; nad wejściami betonowe daszki pokryte blachą ocynkowaną, wokół obwodu pas lastrico

**Stropy:** na wszystkich kondygnacjach gęstożebrowy, ceramiczne Ackermana.

**Stropodach:** j.w., płaski, kryty papą. Odprowadzanie wód deszczowych zewnętrznymi rurami spustowymi z blachy ocynkowanej. Ścianki kolankowe ponad stropodachem z cegły, obrobione blachą, od góry kryte dachówką esówką. Wyjście na dach poprzez właz.

**Nadproża:** nad otworami żelbetowe, płaskie. Nad wejściami do klatek schodowych daszki półokrągłe, żelbetowe płytowe, kryte blachą.

**Balkony:** żelbetowe, płytowe. Balustrady ażurowe, metalowe, z płaskowników i rurek stalowych, z elementami usztywniającymi, ozdobnymi, w postaci półokrągłych prętów mocowanych do pochwyty i podniebienia płyty betonowej. Pomiędzy oknami ostatniej kondygnacji od pd. – półokrągłe wysięgniki.

**Dach:** kryty papą na lepiku, ścianki kolankowe ponad dachem pokryte dachówkami ceramicznymi esówkami. U dołu balustrad – uchwyty na skrzynki.

**Posadzki, podłogi:** na podestach klatki schodowej, w kuchniach i łazienkach drobnoziarniste, polerowane lastryko; w pokojach i przedpokojach – klepka dębowa.

**Schody:** wewnętrzne żelbetowe, płytowe, w narożnej klatce schodowej z otwartą duszą. Podesty i stopnie schodów z drobnoziarnistego, jasnoszarego lastrico, na głównej klatce schodowej od północy na podestach dekoracja ramowa z jasnoniebieskich pasów. Balustrady schodów stalowe, na klatce od wsch. prętowe z drewnianym pochwytem. Na klatce schodowej północnej balustrada schodów ozdobna, z prętów i płaskowników, z mosiężnym pochwytem; przy spocznikach niskie, pełne, wyoblone ścianki z lastrico.

**Drzwi:** zewnętrzne drewniane, dwuskrzydłowe, ramowe, całkowicie przeszklone, ze szprosami dzielącymi pole na prostokątne kwatery; drzwi bocznej klatki schodowej u dołu obite pasami blachy mosiężnej. W drzwiach klatki schodowej od strony wschodniej zachowane oryginalne skrzynki na listy, w postaci ciągu pionowych listownic w mosiężnych ramkach umieszczonych w bocznych partiach rozbudowanej ościeżnicy. Drzwi do mieszkań drewniane, jednoskrzydłowe, pełne, ramowo-płycinowe; oryginalne drzwi wewnętrzne drewniane, ramowo-płycinowe, część z przeszkleniami. Oryginalne klamki mosiężne. Przed wejściami do klatek - oznaczone półkola z nawierzchnią z lastrico, ujęte pasem cegły klinkierowej.

**Okna :** kwadratowe i prostokątne, zespolone drewniane (szwedzkie), o nieruchomej konstrukcji ramowej lub ramowo-krzyżowej, z zwieszonymi na ramie małymi skrzydłami. W budynku występują trzy typy okien: 1) wąskie, prostokątne, pionowe, o podziale poziomym na dwa małe skrzydła; 2) kwadratowe, czterokwaterowe; prostokątne poziome, sześciokwaterowe, o dwóch kwaterach węższych. Parapety wewnętrzne drewniane. Otwory balkonowe jednoskrzydłowe, dwukwaterowe i dwuskrzydłowe czterokwaterowe, wszystkie dołem pełne, płycinowe. Nieliczne okna z PCV, o zmienionym podziale.

Okienka piwnic (nieliczne) drewniane, krosnowe, z wielu miejscach okratowane.

**Rzut:** budynek o rzucie nieregularnym, w kształcie wydłużonego prostokąta z wydatnymi prostokątami, wydatnymi ryzalitami w elewacjach północnej i południowej i płytkim uskokiem w elewacji zachodniej. Układ pomieszczeń powtarzalny na kolejnych kondygnacjach. Budynek funkcjonalnie podzielony na dwie części dostępne z osobnych klatek schodowych; w części wschodniej na każdej kondygnacji po dwa dwupokojowe mieszkania z aneksem kuchennym i łazienką. W pozostałej, dwutraktowej części budynku, dostępnej z głównej klatki schodowej w ryzalicie elewacji północnej na każdej kondygnacji dwa mieszkania, jedno trzypokojowe, drugie pięciopokojowe, każde z łazienką, w.c., dużą kuchnią ze służbówką; w lokalach 5-pokojowych część pomieszczeń w trakcie południowym w amfiladzie. **\_cd opisu na wkladce nr**



1. Miejscowość <b>WARSZAWA</b> WOJ. MAZOWIECKIE	5. Obiekt (nazwa jak w karcie) <b>ZESPÓŁ DOMÓW MIESZKALNYCH PRZY SGH</b> <b>ul. RAKOWIECKA 22, 22A, 22C</b>	6. Zawartość wkładki (nazwa materiału uzupełniającego) <b>BUDYNEK PRZY</b> <b>ul. RAKOWIECKIEJ 22C -cd opisu obiektu</b>
---	---	--

**ul. Rakowiecka 22C – dalszy ciąg opisu**

**Bryła:** bryła urozmaicona, IV-kondygnacyjna, z wydatnymi, wyższymi ryzalitami klatek schodowych i dużymi balkonami; zamknięta płaskimi dachami, z niską ścianką kolankową. Balkony usytuowane od południa (na wszystkich kondygnacjach) i zachodu (z wyjątkiem parteru).

**Elewacje:** partia cokołowa budynku wysoka, obłożona gruboziarnistym płukanym lastrico, w cokole - którym małe, prostokątne okienka piwnic. Pozostałe partie elewacji tynkowane, gładkie (ob. pomalowane farbą elewacyjną), podzielone gzymsami podokiennymi kondygnacji II-IV obłożonymi ceramicznymi dachówkami „esówkami”; na osiach okien klatek schodowych gzymsy przerwane; w zwieńczeniu elewacji niskie ścianki kolankowe, także z dachówek. Wszystkie otwory w szerokich, rozglifionych obramieniach.

**Elewacja wschodnia:** 6-osiowa; w 3-ej osi od pn. płytki, prostokątny, ryzalit klatki schodowej., w parterze otwór wejściowy w szerokim, rozglifionym obramieniu z lastryko; nad drzwiami - płaski daszek na rzucie wycinka łuku, z opaską z lastrico; przed wejściem – analogiczny kształt zaznaczony nawierzchnią z lastrico, obramiony pasem cegieł klinkierowych. W osiach 1-, 2,-4-ej od od pn. wąskie prostokątne, pionowe okna, w osiach 1- i 2-ej od pd. okna kwadratowe, czterodzielne.

**Elewacja południowa:** 6-osiowa, w kondygnacjach I-IV w osiach 2-4 od zachodu - balkony o długich płytach zaokrąglonych na narożach, przedzielone pełnymi, pionowymi ściankami, zamknięte metalowymi balustradami. W pozostałych osiach elewacji – kwadratowe, czterodzielne okna; ściana ryzalitu wschodniego pozbawiona otworów i podziałów gzymsowych.

**Elewacja północna:** 6-osiowa, w trzech osiach od zachodu wysunięta wydatnym, prostokątnym ryzalitem, w którym: pośrodku - w parterze wejście do budynku opracowane anal. jak wejście od wschodu; w ościeżach drzwi wejściowych – otwory na listy. W pozostałych kondygnacjach - kwadratowe, czterodzielne okna klatki schodowej z zewnętrznymi parapetami obłożonymi ceramicznymi dachówkami; w osiach skrajnych ryzalitu - duże, prostokątne, sześciokwaterowe okna, o skrajnych (bliższych osi środkowej) kwaterach węższych; pod oknami – pokryty dachówkami gzyms podokienny. W elewacji wschodniej ryzalitu – we wszystkich kondygnacjach dwa wąskie, pionowe, dwudzielne okna.

**Elewacja zachodnia:** dwuosiowa, w osi od pn. wyższa; w parterze kwadratowe czterodzielne okna, w wyższych kondygnacjach - balkony obejmujące obie osie, o prostokątnych, zaokrąglonych płytach, zamknięte prosta balustradą, ujętą półkoliście wygiętymi płaskownikami; u dołu balustrad – uchwyty na skrzynki. Na balkon wychodzą: kwadratowe okno oraz jednoskrzydłowe drzwi balkonowe, połączone z dwudzielnym oknem.

**Wnętrza:** bez wystroju

**Instalacje:** elektryczna, wodno-kanalizacyjna, gazowa, telefoniczna, TV-kablowej, wentylacji grawitacyjnej i odprowadzania spalin z przepływowych podgrzewaczy ciepłej wody, ogrzewania centralnego, sygnalizacji przyzywowej.

Wkładkę założyły:

mgr E. Popławska-Bukała, mgr A. Radzicka-Milczewska, luty 2006



1. Miejscowość

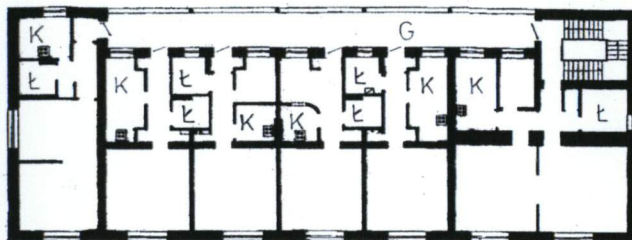
**WARSZAWA**  
WOJ. MAZOWIECKIE

5. Obiekt (nazwa jak w karcie)

**ZESPÓŁ DOMÓW MIESZKALNYCH PRZY SGH**  
**ul. RAKOWIECKA 22, 22A, 22C**

6. Zawartość wkładki (nazwa materiału uzupełniającego)

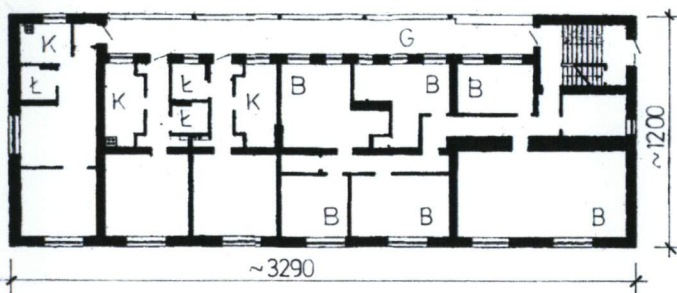
**BUDYNEK PRZY ul. RAKOWIECKIEJ nr 22**  
**RZUTY; ZDJĘCIA**



RZUT PIĘTRA • SKALA 1:400



UL. RAKOWIECKA 22



RZUT PARTERU • SKALA 1:400

LEGENDA:  
G • GALERIA KOMUNIKACYJNA  
K • KUCHNIA  
Ł • ŁAZIENKA  
B • BIURO

0 1 2 3 4 5 10m



7



1. Miejscowość

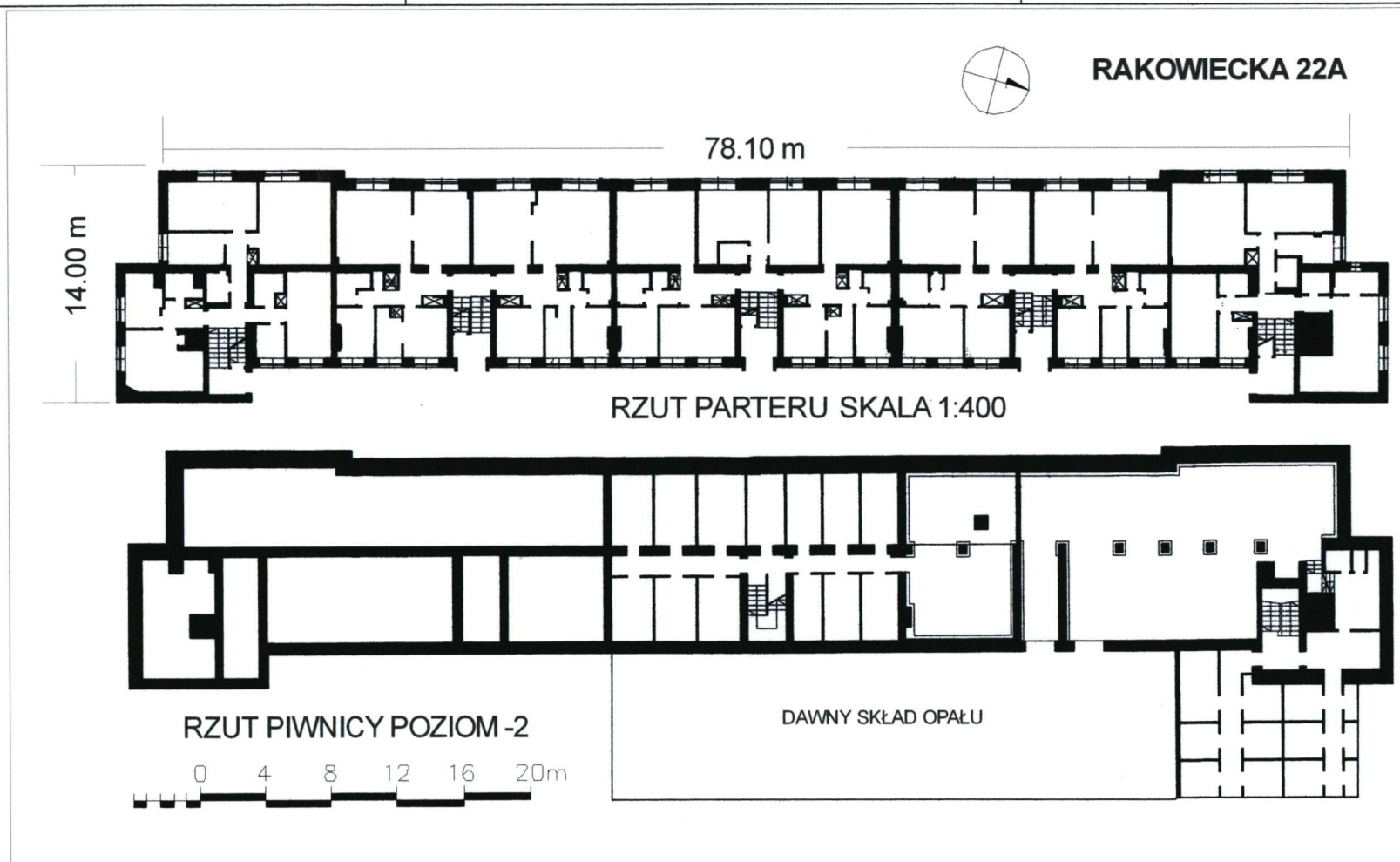
**WARSZAWA**  
**WOJ. MAZOWIECKIE**

5. Obiekt (nazwa jak w karcie)

**ZESPÓŁ DOMÓW MIESZKALNYCH PRZY SGH**  
**ul. RAKOWIECKA 22, 22A, 22C**

6. Zawartość wkładki (nazwa materiału uzupełniającego)

**BUDYNEK PRZY ul. RAKOWIECKIEJ nr 22A**  
**RZUTY**





1. Miejscowość

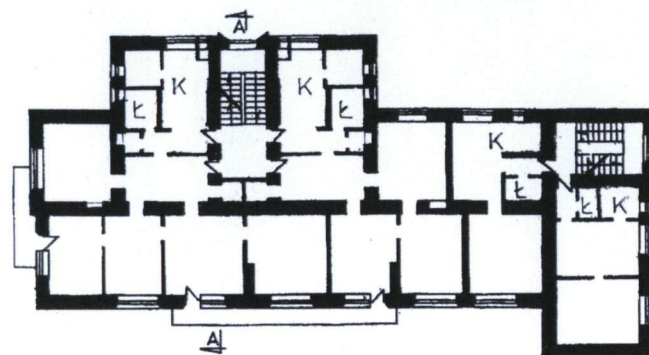
WARSZAWA  
WOJ. MAZOWIECKIE

5. Obiekt (nazwa jak w karcie)

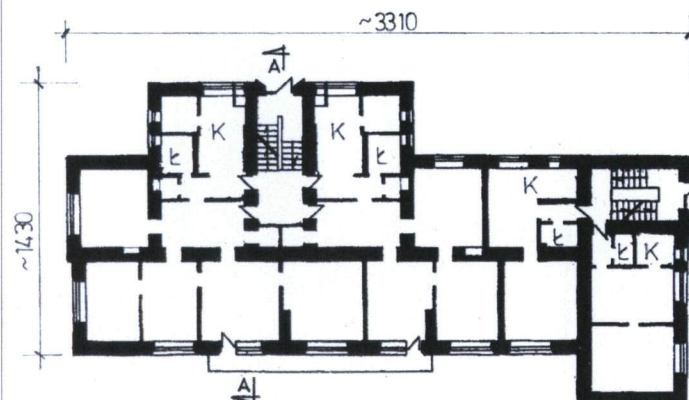
ZESPÓŁ DOMÓW MIESZKALNYCH PRZY SGH  
ul. RAKOWIECKA 22, 22A, 22C

6. Zawartość wkładki (nazwa materiału uzupełniającego)

BUDYNEK PRZY ul. RAKOWIECKIEJ nr 22C  
RZUTY I PRZEKRÓJ



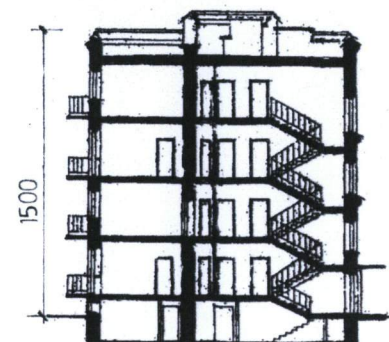
RZUT PIĘTRA • SKALA 1:400



RZUT PARTERU • SKALA 1:400



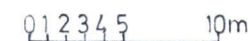
UL. RAKOWIECKA 22



PRZEKRÓJ A-A  
SKALA 1:400

LEGENDA:

K • KUCHNIA  
Ł • ŁAZIENKA





1. Miejscowość

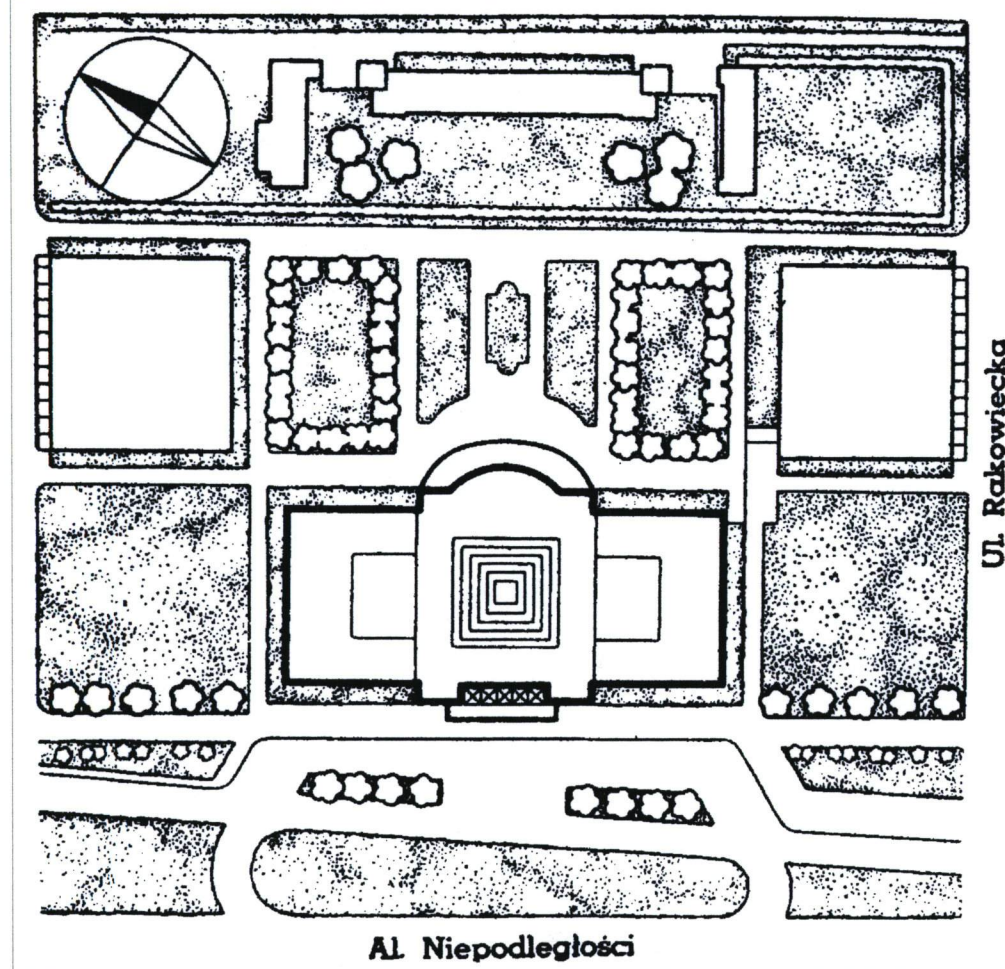
**WARSZAWA**  
WOJ. MAZOWIECKIE

5. Obiekt (nazwa jak w karcie)

**ZESPÓŁ DOMÓW MIESZKALNYCH PRZY SGH**  
**ul. RAKOWIECKA 22, 22A, 22C**

6. Zawartość wkładki (nazwa materiału uzupełniającego)

**PLAN SYTUACYJNY**  
**REPR. Z: B. GARLIŃSKI, "ARCHITEKTURA**  
**POLSKA 1950 - 1951", W-WA 1953**



PLAN SYTUACYJNY  
REPR. Z: B. GARLIŃSKI, "ARCHITEKTURA  
POLSKA 1950 - 1951", W-WA 1953,  
SKALA ORYGINAŁU 1:4000



1. Miejscowość

**WARSZAWA**  
WOJ. MAZOWIECKIE

5. Obiekt (nazwa jak w karcie)

**ZESPÓŁ DOMÓW MIESZKALNYCH PRZY SGH**  
**ul. RAKOWIECKA 22, 22A, 22C**

6. Zawartość wkładki (nazwa materiału uzupełniającego)

**BUDYNEK PRZY ul. RAKOWIECKIEJ 22 A**  
**ZDJĘCIA**



8



9



10



11



12

Wkładkę założyły:

mgr E. Popławska-Bukała, mgr A. Radźwicka-Milczewska, luty 2006

Miejsce przechowywania negatywów.: u autorek karty



1. Miejscowość

**WARSZAWA**  
WOJ. MAZOWIECKIE

5. Obiekt (nazwa jak w karcie)

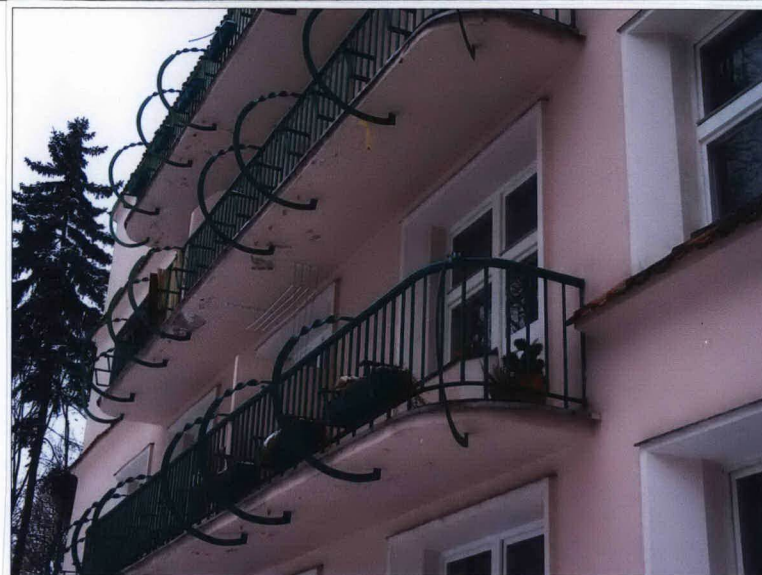
**ZESPÓŁ DOMÓW MIESZKALNYCH PRZY SGH**  
**ul. RAKOWIECKA 22, 22A, 22C**

6. Zawartość wkładki (nazwa materiału uzupełniającego)

**BUDYNEK PRZY ul. RAKOWIECKIEJ 22 C**  
**ZDJĘCIA**



13



14



15



16



17

Wkładkę założyły:

mgr E. Popławska-Bukała, mgr A. Radźwicka-Milczewska, luty 2006  
Miejsce przechowywania negatywów.: u autorek karty



1. Miejscowość

**WARSZAWA**  
WOJ. MAZOWIECKIE

5. Obiekt (nazwa jak w karcie)

**ZESPÓŁ DOMÓW MIESZKALNYCH PRZY SGH**  
**ul. RAKOWIECKA 22, 22A, 22C**

6. Zawartość wkładki (nazwa materiału uzupełniającego)

**BUDYNEK PRZY ul. RAKOWIECKIEJ 22 C**  
**ZDJĘCIA**



18



19

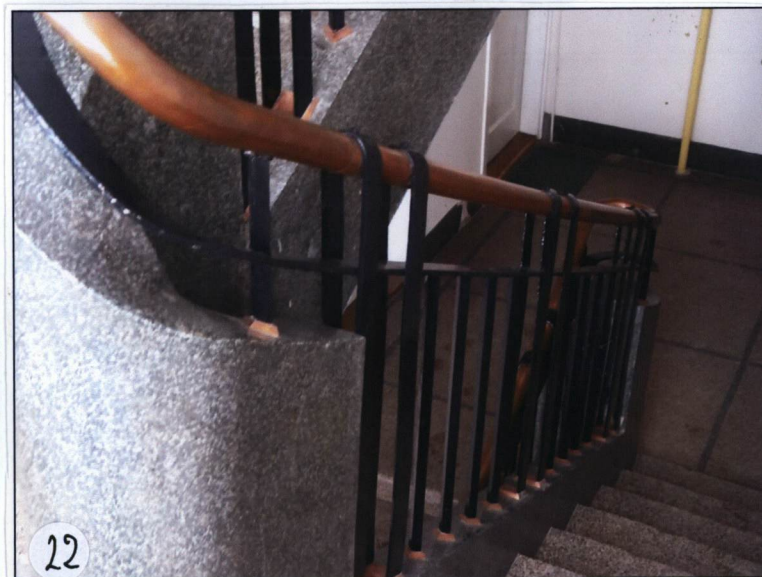


20



21

mgr E. Popławska-Bukała, mgr A. Radźwicka-Milczewska, luty 2006  
Miejsce przechowywania negatywów.: u autorek karty



22



23



1. Miejscowość	5. Obiekt (nazwa jak w karcie)	6. Zawartość wkładki (nazwa materiału uzupełniającego)
WARSZAWA WOJ. MAZOWIECKIE	ZESPÓŁ DOMÓW MIESZKALNYCH PRZY SGH ul. RAKOWIECKA 22, 22A, 22C	OPIS ZDJĘĆ

1. Rakowiecka 22 - elewacja północna
2. Rakowiecka 22A - fragment elewacji wschodniej
3. Rakowiecka 22C - elewacja południowa i fragment elewacji wschodniej
4. **Rakowiecka 22** - widok narożny elewacji wschodniej i północnej
5. Rakowiecka 22 - galeria na parterze
6. Rakowiecka 22 - widok elewacji południowej
7. Rakowiecka 22 - wejście do budynku
  
8. **Rakowiecka 22A** - widok od południa
9. Rakowiecka 22A - fragment elewacji wschodniej
10. Rakowiecka 22A - wejście do budynku
11. Rakowiecka 22A - północny odcinek elewacji zachodniej
12. Rakowiecka 22A - fragment elewacji zachodniej
  
13. **Rakowiecka 22C** - elewacja południowa
14. Rakowiecka 22C - balkony elewacji południowej
15. Rakowiecka 22C - elewacja wschodnia, wejście do budynku
16. Rakowiecka 22C - fragment elewacji wschodniej
17. Rakowiecka 22C - widok narożny elewacji wschodniej i północnej
18. Rakowiecka 22C - wschodnie wejście do budynku
19. Rakowiecka 22C - elewacja północna i główne wejście do budynku
20. Rakowiecka 22C - wschodnie wejście do budynku – fragment drzwi i nawierzchnia
21. Rakowiecka 22C - elewacja północna
22. Rakowiecka 22C - fragment głównej (północnej) klatki schodowej
23. Rakowiecka 22C - skrzynki na listy w ościeżnicy drzwi głównej (północnej) klatki schodowej