

1. Obiekt

DOM MIESZKALNY JEDNORODZINNY

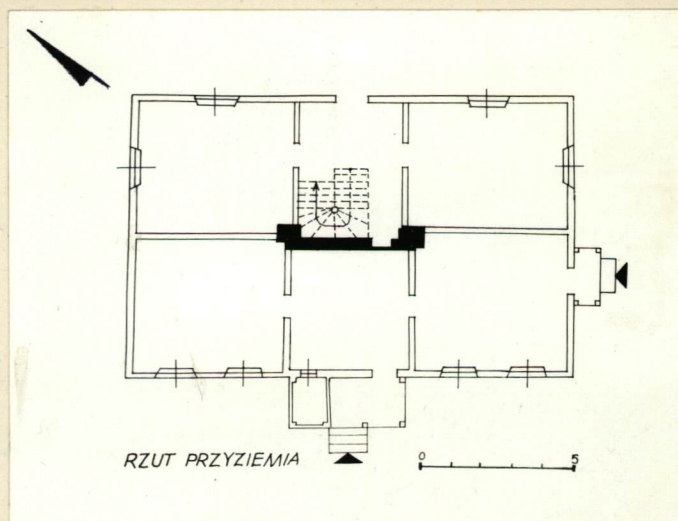
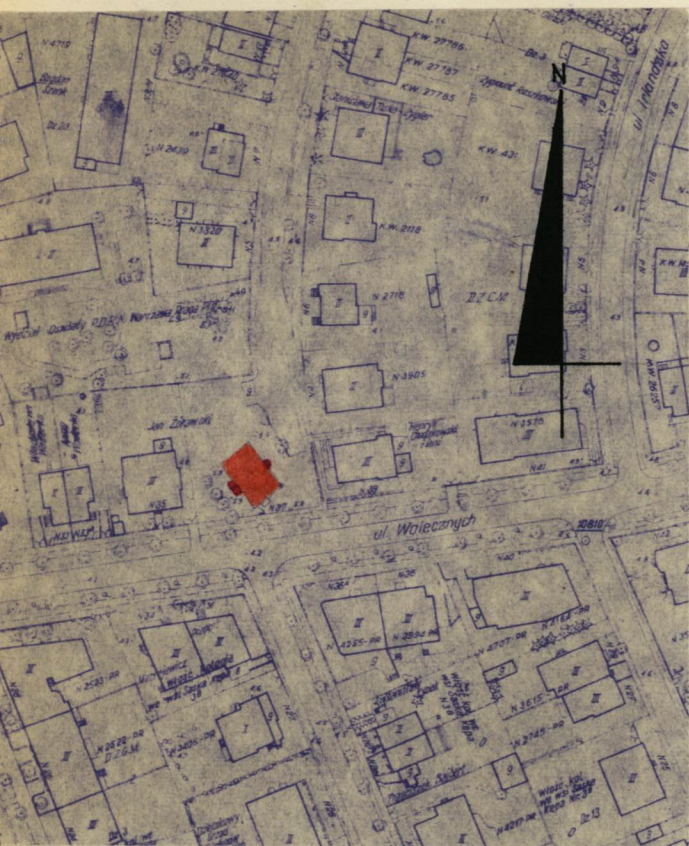
2. Czas powstania

ok. 1880 r.

3. Miejscowość

WARSZAWA

11 Zdjęcia, plan sytuacyjny, rzuty



4. Adres

ul. Walecznych 37

nr hipoteczny 3573

5. Przynależność administracyjna

województwo stołeczne

xxxxx Centrum warszawskie

6. Poprzednie nazwy miejscowości

Warszawa

7. Przynależność administracyjna  
przed 1 VI 1975

województwo miasto stołeczne

xxxxx Warszawa

8. Właściciel i jego adres

Bogdan Szenk, Warszawa

ul. Dąbrówki 9/11 m 9

9. Użytkownik i jego adres

Bogdan Szenk, Warszawa

ul. Dąbrówki 9/11 m 9

10. Rejestr zabytków

Nr 881

data 5.02.1977 r.



ELEWACJA POŁUDNIOWO-ZACHODNIA

WARSZAWA, UL. WALECZNYCH 37  
POMIAR WQ WPG 1972 R. SKALA 1:2000

autor zdjęć Grażyna Radzikowska, 1979

data wykonania

miejsce przechowywania negatywów

Urząd Konserwatorski m. st. Warszawy



## 12. Autorzy, historia obiektu, określenia stylu.

Budynek wzniesiony w 2p. XIX w. /1880 ? / dla rodziny Przybytkowskich.

Do roku 1953 własność Anny z Neumanów Przybytkowskiej, po jej śmierci przeszedł w ręce spadkobierców - Bogdana Szenka i Zofii Ireny Włoch.

Od 1945 r. zamieszkały przez sześć rodzin. W latach pięćdziesiątych przeznaczony przez nowych właścicieli do wyburzenia. Projekt zarzucono ze względu na wpisanie budynku do rejestru zabytków, potwierdzone w r. 1979. Od 1979 - na zlecenie B. Szenka remontowany wg projektu inż. Władysława Nyczaka.

Pozbawiony wyraźnych cech stylowych

## 13. Opis (sytuacja, materiał i konstrukcja, rzut, bryła, elewacje, dach, wnętrze wyposażenie, instalacje)

Budynek położony w pn. pierzei ulicy, wolnostojący, narożnikiem pd.-zach. zwrócony ku ulicy. Drewniany, oszalowany, na fundamentach i podmurówce z cegły, więźba dachowa drewniana krokwiowo-płatwiowa, schody i podłogi drewniane, stropy drewniane z podsufitką. Ściany wewnętrzne osadzone na drewnianym szkielecie wypełnionym cegłą na zaprawie wapiennej, tynkowane. Okna prostokątne, skrzynkowe, dwuskrzydłowe, 6-kwaterowe. Dach kryty papą.

Wzniesiony na rzucie prostokąta z werandą w elewacji pd.-zach. i gankiem w elew. pd.-wsch., poprzedzonymi schodkami. Dwutraktowy. Układ pomieszczeń symetryczny, w trakcie od pd.-zach. schody na poddasze.

Budynek parterowy z wystawką i mieszkalnym poddaszem, podpiwniczony.

Dach dwuspadowy, nad werandą trzyspadowy.

Elewacja pd.-zach. 5-osiowa, pośrodku 2-kondygnacyjna weranda wsparta na słupach, w przyziemiu w części zach. częściowo przesłonięta obudową z desek. W górnej kondygnacji werandy balkon z drewnianą ażurową balustradą z wycinanych ozdobnie desek, na który wyjście z wystawki. W górnych partiach obu kondygnacji werandy ażurowy pas z krzyżujących się listew.

Elewacja pd.-wsch. 2-kondygnacyjna, 2-osiowa, w I kondygnacji w osi skrajnej od zach. ganek nakryty wypukłym daszkiem. Drzwi drewniane, dwuskrzydłowe, płycinowe.

Elewacja pn.-zach. - 1 -kondygnacyjna, 3 osiowa, z otworem wejściowym pośrodku. Drzwi drewniane, dwuskrzydłowe, płycinowe z nadświetlem.

Elewacja pn.-wsch. - 2-kondygnacyjna niesymetryczna, 1-osiowa I kondygnacji w II kond. - 2osiowa.

Instalacje - elektryczna, wodna, ogrzewanie piecowe.







21. Akta archiwalne (rodzaj akt, numer i miejsce przechowywania)

22. Bibliografia

- J. Kasprzycki, M. Stępień "Pożegnania Warszawskie"  
Warszawa 1971, s.182

23. Źródła ikonograficzne i fotografie (rodzaj, miejsce przechowywania, sygnatury)

- Fotografie z 1926 r. /w/ Arch. Dok. Mech. Warszawa  
U - 2203

- Pomiar inwent. /w/ - Urząd Konserwatorski  
m. st. Warszawy nr 1164

24. Uwagi różne

25. Wypełnił

St. Michno, 1980  
A. Radźwicka-Milczewska,  
1981

26. Sprawdził

27. Załączniki



1. Miejscowość **WARSZAWA**  
**ul. Walecznych 37**

2. Obiekt (nazwa jak w karcie)  
**Dom mieszkalny jednorodzinny**

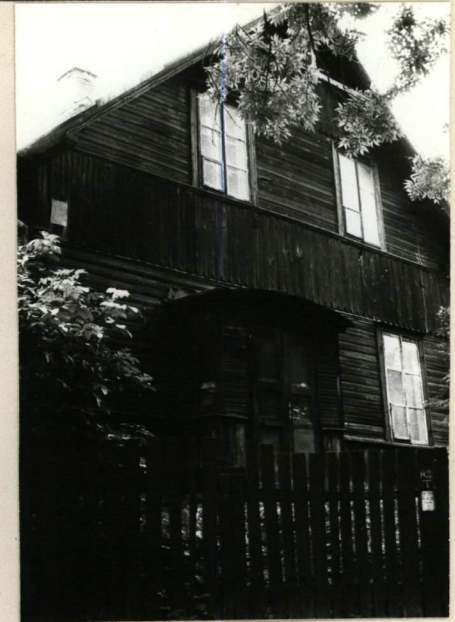
3. Zawartość wkładki (nazwa obiektu lub materiału uzupełniającego)  
**Fotografie**



ELEWACJA PN.-ZACH.



ELEWACJA PN.-WSCH.



ELEWACJA PD-ZACH.

Wkładkę założył: ST. MICHNO, 1980  
(imię, nazwisko, data)

Miejsce przechowywania negatywów: URZĄD KONSERWATORSKI, W-wa

Jedn. Wyd. Akcyd. Olsztyn zam. 1299/5/78  
OZGraf. ZP. Ostróda zam. 1040 n. 20000

Wzór ODZ 1978 r.