

1. Obiekt

DOM MIESZKALNY- WILLA „BATORÓWKA”

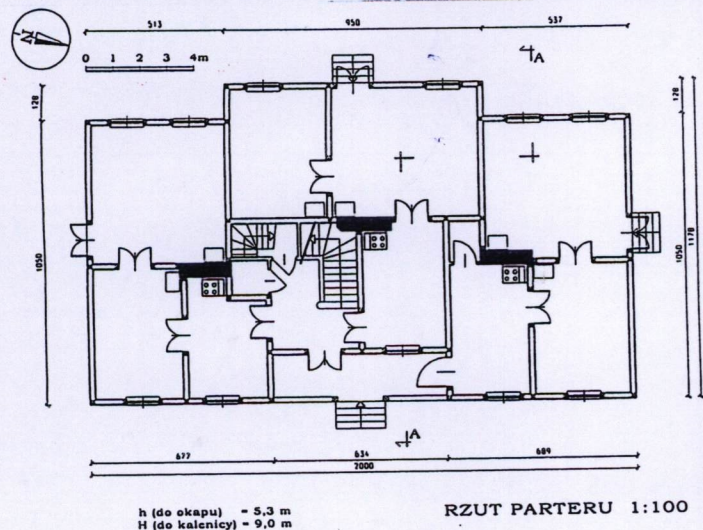
2. Czas powstania

1911

3. Miejscowość

WARSZAWA - WAWER

11. Widok ogólny domu od strony południowo-zachodniej, rzut, sytuacja, orientacja



4. Adres

Warszawa, ul. Rzeźbiarska 38/40

Rep.KW

5. Przynależność administracyjna

województwo mazowieckie

dzielnica Wawer

6. Poprzednie nazwy miejscowości

7. Przynależność administracyjna
przed 1 VI 1975

województwo warszawskie

powiat warszawski

8. Właściciel i jego adres

9. Użytkownik i jego adres

10. Rejestr zabytków

Nr 536/10

data

17.06.2010



12. Autorzy, historia obiektu, określenia stylu

Pierwsza wzmianka o Wawrze pochodzi z 1720 r., kiedy to Elżbieta Sieniawska zakupiła m.in. karczmę Wawer od Urszuli z Bielińskich Czerwińskiej, włączając ją do dóbr wilanowskich. Została ona zbudowana u zbiegu ważnych szlaków komunikacyjnych jak również w pobliżu dróg o charakterze lokalnym. Dało to możliwość utrzymania się sporej liczbie rzemieślników i kupców. W czasie powstania listopadowego na terenie m.in. Wawra, doszło do serii walk powstańczych, które spowodowały m.in. do zniszczenia budynku karczmy, odbudowanego w 1834 r. W tym czasie na rozparcelowanych dobrach Wilanowa powstało osiedle rolnicze które nazwano kolonią Wawer. Po uwłaszczeniu chłopów w Wawrze zlokalizowano Zarząd Gminy i Sąd Gminny dla trzech gmin: Wawer, Bródno i Zagożdź. Ogromny wpływ na rozwój gminy nastąpił po przeprowadzenia przez jej tereny linii kolejowej zwanej Nadwiślańską. W 1877 r. otwarto w Wawrze stację kolejową. Od 1900 r. stolicę z Wawrem połączyła również kolejka dojazdowa kursująca od mostu Kierbedzia, którą w 1908 r. przedłużono do Karczewa. Powstały liczne letniska: w Świdrze, Józefowie, Michalinie, Falenicy, Miedzeszynie, Radości, Międzyzlesiu i Aninie. W Wawrze osiedlali się głównie kolejarze, kupcy i rzemieślnicy, natomiast Anin, zwłaszcza w latach 30. XX w. stał się atrakcyjnym miejscem zamieszkania dla przedstawicieli zawodów artystycznych, przemysłowców, urzędników państwowych, wojskowych. Przed wybuchem II wojny światowej gmina Wawer składała się z osad: Stary i Nowy Wawer, Zastów, Stara Miłosna, Międzyzlesie, Anin (który w 1939 r. powrócił do Wawra) i Wiśniowa Góra oraz wsi: Pochulanka, Zbytki, Las i Zerzeń. Wybuch wojny spowodował emigrację ludności z Warszawy na teren m.in. Wawra. Wielu uciekinierów szukało tu tymczasowego schronienia i doraźnej pomocy. Do listopada 1939 r. funkcjonował szpital polowy ss. Felicjanek i ss. Rodziny Maryi. W pierwszych latach powojennych do osiedli położonych między Wawrem a Falenicą napływała ludność ze zrujnowanej stolicy i okolicznych miasteczek i wsi. Zajęte zostały wszystkie drewniane opuszczone pożydowskie domy letniskowe. Wiele z nich nadmiernie zageszczonych, wielokrotnie przebudowywanych, uległo dewastacji. Na pustych działkach wyrosły prowizoryczne budynki mieszkalne.

c.d. na wkładce nr 1

13. Opis (sytuacja, materiał i konstrukcja, rzut, bryła, elewacje, wnętrze, wyposażenie, instalacje)

Usytuowanie: Budynek usytuowany jest w centralnej części dzielnicy, w jej części leżącej po południowej stronie szosy do Lublina i Siedlec. Posesja usytuowana po wschodniej stronie ulicy, w jej południowej części. Działka na planie prostokąta, ogrodzona płotem z drucianej siatki, z metalową spawaną bramą i furtką w południowo-zachodniej części ogrodzenia, od strony ulicy. Dom stanowiący centralny obiekt na działce usytuowany kalenicą do ulicy, południkowo, w niewielkim (ok. 5 m) oddaleniu od niej. Teren wokół domu nie ogrodzony, siedlisko na poziomie otaczającego terenu. Na działce, poza domem, dwa budynki – we wschodniej części, drewniana, słupowo-ryglowa, oszalowana deskami szopa (w destrukcji) oraz domek letniskowy – również drewniany, konstrukcji szkieletowej, obustronnie oszalowany deskami (w północno-wschodnim narożniku działki). W narożniku pd-wsch „sławojka” (praktycznie w całkowitej destrukcji). Całość terenu siedliska, poza obszarem sąsiadującym z budynkami zakrzewiona i zalesiona – krzewami różnych gatunków, m.in. bzu, akacjami i sosnami. W centralnej części siedliska dół z szambem. Wjazd na działkę prowadzi od strony zachodniej. Siedlisko sprawia wrażenie nie uporządkowanego, trakty komunikacyjne wytyczone samoistnie.

Fundamenty: mur ceglany z cegły pełnej, spojony zaprawą wapienną, nie otynkowany, z fragmentami narzuconymi zaprawą cementową od strony ulicy.

Ściany: konstrukcji szkieletowej, bez wypełnienia wewnętrznego, wykonane z drewna sosnowego, grubości 18 i 20 cm (w parterze) i 16 cm (w części strychowej), elementy konstrukcyjne tarte, obustronnie oszalowanej ozdobnie fazowanymi deskami łączonymi na zakład, pionowe słupy konstrukcyjne połączone ryglami zamocowanymi gwoźdźmi do pionowych listew przybitych do słupów. Ściany szczytowe w kondygnacji strychowej z konstrukcją szkieletową wypełnioną poziomymi balikami grubości 8 cm zamocowanymi do słupów. Połączenia elementów konstrukcyjnych za pomocą gwoździ oraz na pióro i wpust (słupy i rygle). Ściany od zewnątrz oszalowane deskami kładzionymi na zakład. Wysokość w pomieszczeniach: 334 cm (parter). Od wewnątrz wszystkie ściany, z wyjątkiem tych w sieni i na klatce schodowej, obite trzcinowymi matami i otynkowane na gładko zaprawą wapienną. W sieni oszalowane fazowanymi pionowymi deskami i malowane. W części pomieszczeń mieszkalnych olejne lamperie (w kuchni i izbach od strony południowej). Część ścian przy systemie ogniowym murowana, otynkowana.

Wieżba dachowa: sosnowe krokwie połączone ze sobą na zacios, oparte na ścinkach kolankowych (obitych pionowymi deskami do czoła) oraz na ścianach działowych - na zacios. Ścianki kolankowe wzmocnione mieczami. Dach pierwotnie pokryty blachą, obecnie blachą i papą (od strony wschodniej). Obróbki blacharskie, rynny i rury spustowe z blachy ocynkowanej, kompletne.

Podłogi: deski na legarach, w piwnicy ziemne, utwardzone. W pomieszczeniach mieszkalnych (zwłaszcza w kuchniach) obite gumoleum. Deski kładzione najczęściej w poprzek budynku, grubości 3,5 cm (w części strychowej).

Schody: zewnętrzne drewniane, policowe, z balustradą z toczonych tralek, z poręczą ozdobnie profilowaną (zachowaną od podwórza jedynie częściowo), wewnętrzne drewniane, zabiegowe, z balustradą z toczonych tralek oraz profilowaną ozdobnie poręczą.

Stropy: nad piwnicą strop drewniany, belkowy, deski łączone na pióro własne, wsparty na ścianach fundamentowych oraz piwnicznych, zamknięty, drewniany, obity trzciną i otynkowany na gładko. W sieni ora na klatce schodowej oszalowany ozdobnie fazowanymi deskami, malowany.

Drzwi: stolarka drzwiowa tradycyjna, ozdobna, przeważająca większość drzwi dwuskrzydłowych (w parterze) i jednoskrzydłowych (niektóre w kondygnacji strychowej), ramowe, płycinowe, ozdobnie profilowane, zamocowane na fabrycznych zawiasach czopowych, ościeżnice w słupach nośnych konstrukcji ścian. Drzwi z podcienia do mieszkania od strony północnej podwójne – deskowe oraz płycinowe. Podobne w szczytach domu, pierwotnie prowadzące na werandy, zamocowane na kowalskich zawiasach. Drzwi prowadzące na nieistniejące już werandy częściowo oszkłone (podział każdego skrzydła na trzy kwatery, z których dwie górne zostały oszkłone), nad nimi dwuszybowe nadświetle. Drzwi do schowków pod schodami (w parterze) deskowe, sponowe, zamykane na wrzeciądz. Analogiczne drzwi w części strychowej, prowadzące z wewnętrznych korytarzy pod połac dachu (suszarnie).

c.d. na wkładce nr 1

<p>14. Kubatura</p> <p>ok. 1052 m³</p>	<p>15. Powierzchnia użytkowa</p> <p>ok. 380 m²</p>	<p>16. Przeznaczenie pierwotne</p> <p>mieszkalne</p>	<p>17. Użytkowanie obecne</p> <p>mieszkalne</p>
<p>18. Prace budowlane i konserwatorskie</p> <p>Brak dokładnych danych na temat prowadzonych od momentu powstania domu prac remontowych. Dom w dużym stopniu z zachowanym autentycznym wnętrzem –świadczy to o braku remontów wewnętrznych (poza malowaniem ścian i sufitów i drewnianych podłóg). Duże zmiany dokonane zostały w okresie powojennym przy elewacjach – mianowicie całkowitej likwidacji uległy trzy werandy – przy każdym szczycie oraz w elewacji zachodniej. Prowadziło na nie wejście od strony pokoi (poprzez dwuskrzydłowe, częściowo oszklone drzwi, które zachowały się do dnia dzisiejszego). Wejście na werandy było również od zewnątrz, po drewnianych policowych schodkach, które przetrwały do dnia dzisiejszego, przystawione do elewacji. Werandy miały konstrukcję szkieletową, oszalowaną deskami.</p>		<p>19. Stan zachowania (fundamenty, ściany zewnętrzne, ściany wewnętrzne, sklepienia, stropy, konstrukcje dachowe, pokrycie dachu, wyposażenie i instalacje)</p> <p>Budynek zachowany jest w dostatecznym stanie technicznym. Dobry stan zachowania konstrukcji ścian oraz desek szalunkowych. Niezbyt dobry stan zachowania tynków wewnętrznych ścian, a zwłaszcza sufitów w części północnej i trakcie zachodnim domu. Dobry stan zachowania więźby dachowej, niemniej uszkodzenia tynku na suficie świadczą o nieuszczelności dachu. Pokrycie dachowe (mieszane) – papa i blacha nie sprzyjają szczelności dachu. Zły wpływ na funkcjonowanie domu na przyszłość ma jego jedynie fragmentaryczne użytkowanie – zamieszkana jest jedynie część południowa domu i fragment wschodniego traktu (do sieni). Pozostałe pomieszczenia są nieużytkowane i na skutek braku ogrzewania ulegają powolnej destrukcji.</p> <p>20. Najpilniejsze postulaty konserwatorskie</p> <p>Najpilniejszym postulatem jest całkowite przywrócenie budynkowi jego funkcji mieszkalnej – w chwili obecnej jest on zamieszkaný jedynie częściowo, przez co pomieszczenia nie użytkowane ulegają powolnej dekapitalizacji.</p> <p>Remont budynku polegający na: naprawie pokrycia dachowego, wymianie papy na blachę, która stanowi autentyczne pokrycie domu, malowanie elewacji zewnętrznych, naprawa schodów oraz balustrady (odtworzenie częściowe) przy schodach w elewacji wschodniej, odtworzenie elementów nie zachowanej stolarki okiennej (zwłaszcza brakujących okiennic).</p> <p>Obiekt stanowi przykład budynku zbudowanego w stylu „świdermajer”, niestety w niezbyt dobrym stanie zachowania. Dodatkowo jego walory historyczne i architektoniczne zostały obniżone poprzez rozebranie trzech werand – w fasadzie oraz w ścianach szczytowych.</p> <p>Wg informacji właściciela obiekt przeznaczony do przeniesienia na inne miejsce.</p>	

21. Akta archiwalne (rodzaj akt, numer i miejsce przechowywania)

Mapa, wyrys z mapy ewidencyjnej gruntu położonego przy ul. Rzeźbiarskiej 38/40, Biuro Stołecznego Konserwatora Zabytków w Warszawie.

22. Bibliografia

Encyklopedia Warszawy, PWN Warszawa; 1994

23. Źródła ikonograficzne i fotograficzne (rodzaj, miejsce przechowywania, sygnatury)

24. Uwagi różne

W przypadku translokacji obiektu opracować szczegółową inwentaryzację obiektu – zwłaszcza detalu architektonicznego ścian, konstrukcji dachowej oraz stolarki okiennej i drzwiowej.

25. Opracował: Program komputerowy karty - Word for Windows - BSiDZT S. Januszewski

tekst Jerzy Szałygin, czerwiec 2006 r.

plany, rysunki Wojciech Pieniążek, czerwiec 2006 r.

zdjęcia fotogr. Jerzy Szałygin, czerwiec 2006 r.

miejsce przechowywania negatywów Jerzy Szałygin, czerwiec 2006 r.

KARTA PO WYPEŁNIENIU PODLEGA OCHRONIE NA PODSTAWIE PRZEPISÓW PRAWA AUTORSKIEGO !

26. Adnotacje o inspekcjach, informacje o zmianach (daty, imiona i nazwiska wypełniających)

27. Załączniki

Wkładki 1-7

*Wykonano z funduszy
Miasta Stołecznego Warszawy*

1. Miejscowość WARSZAWA - WAWER	2. Obiekt DOM – WILLA „BATORÓWKA” ul. Rzeźbiarska 38/40	3. Zawartość wkładki (nazwa obiektu lub materiału uzupełniającego) c.d. pkt. 12, rzut przyziemia
------------------------------------	---	---

c.d. punktu 12

Przynależność administracyjną terenów gminy Wawer w okresie powojennym zmieniano czterokrotnie. Od 1945 do 1951 roku był on samodzielną gminą, od roku 1951 do 1960 przyłączono go razem z Falenicą do Wielkiej Warszawy powołując nową dzielnicę Warszawa Wawer. Nastąpił wówczas znaczny rozwój dzielnicy, a jej tereny częściowo skanalizowano. Przyłączenie Wawra do dzielnicy Praga Południe, w XI 1959 r. spowodowało znaczne spowolnienie jej rozwoju, zaniedbanie i nie doinwestowanie. Samodzielność gmina odzyskała w III 1994 r. W dniu 27.X.2002 r. weszła w życie ustawa o ustroju m.st. Warszawy, która wszystkie gminy warszawskie przekształciła w dzielnice m.st. Warszawy.

Willi „Batorówka” zbudowana została w 1911 r. w pierwszym okresie zabudowy miejscowości letniskowej. Jej fundatorem była rodzina Gośławskich, która na stałe zamieszkała w nim w latach 30. XX w. Wcześniej dom wynajmowany był w okresie wakacyjnym „letnikiem”. Obiekt nawiązuje stylem do drewnianego budownictwa okolic Warszawy, potocznie zwanego stylem „otwockim” lub „świdermajerem”.

c.d. opisu pkt 13

Okna: w parterze – ościeżnicowe, podwójne, trójpoziomowe, trójpodziałowe, o prostokątnym nadświetleniu, siedmioszybowe, z ościeżnicami zamocowanymi w słupach nośnych ścian, ozdobnie fazowanymi, zamocowane na fabrycznych zawiasach, z zewnętrznymi okiennicami, deskowymi, z pseudopłycinami nabitymi na środkową deskę, ograniczonymi dodatkowo profilowanymi, nabijanymi listwami, z ozdobnie wycinaną górną płyciną, zamykane od środka i od zewnątrz na kowalskie antaby. Od wewnątrz ozdobnie wycinane drewniane parapety. Nad oknami ozdobne misternie wycinane nadokienniki. Okucia – zawiasy fabryczne – czopowe oraz kowalskie pionowe (na okiennicach), okna zamykane na zawrotnice.

Plan. Rzut budynku na planie prostokąta, symetryczny, szerokofrontowy, dwutraktowy, siedmioosiowy, z sienią nieprzechodnią, o układzie szeregowym wnętrza. Od strony wschodniej z wewnętrznym podcieniem.

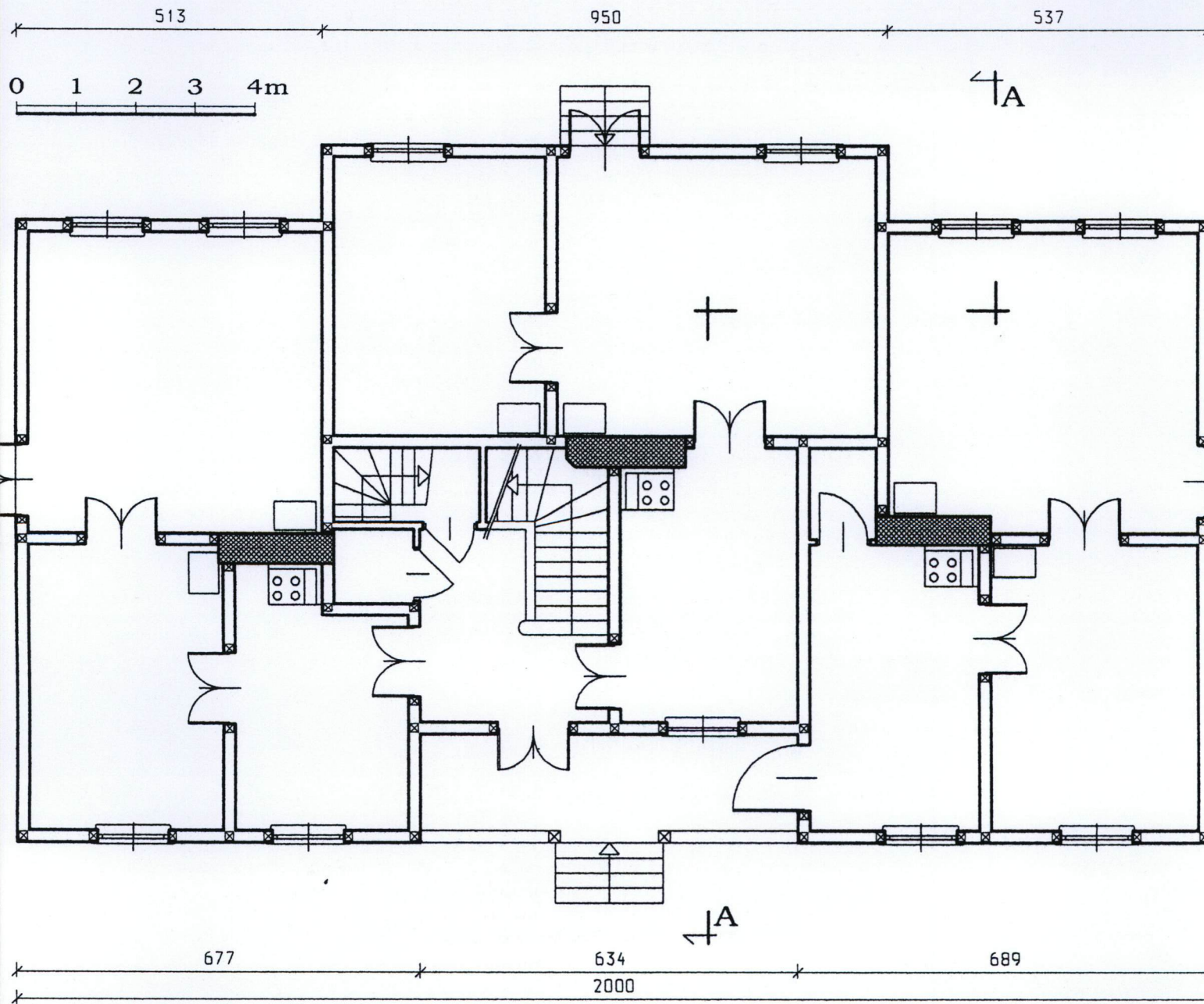
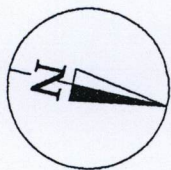
Bryła. Budynek częściowo podpiwniczony, z wysokimi ścianami parteru i z mieszkalną powierzchnią strychową. Dach dwuspadowy: na całej powierzchni oraz nad ryzalitem i daszkami lukarn.

Elewacje: oszalowane deskami, rozczłonkowane gzymsami: cokołowy, dwudzielny z dwoma parapetami, nad nim deski szalunkowe bite pionowo, wyżej gzyms podokienny, nad oknami ozdobnie wycinane nadokienniki o formie roślinnej, od góry gzyms międzykondygnacyjny oddzielający część parterową ścian od ściany kolankowej. Na węglach ozdobnie wycinana okładzina z wyciętymi nakładanymi wertykalnie drewnianymi elementami. Elewacja wschodnia – sześcioosiowa, symetryczna, ze środkowym podcieniem wejściowym, do którego prowadzą policowe drewniane schody. Wejście poprzedzone balustradą z tralek ozdobnie toczonych. Drzwi wejściowe do pomieszczeń mieszkalnych umieszczone asymetrycznie – na wprost drzwi z nadświetlem trzyszybowym, okratowanym. Nad balustradą, pod strefą okapową ozdobne fazowane belki w formie ukośnej kratownicy. W dachu symetrycznie rozmieszczone trzy lukarny nakryte daszkami dwuspadowymi, flankowane przez cztery małe doświetlające pomieszczenia strychowe okienka nakryte daszkami pulpitowymi. Lukarny w dachu ozdobione bogato snycersko wyciętymi i fazowanymi krokiewkami i oczepami, na których wspierają się krokwie. Skrajana, zewnętrzna krokiew dodatkowo spięta ozdobną sterczyną. W dachu asymetrycznie umieszczona kłapa wejściowa. Elewacje szczytowe (północna i południowa)- asymetryczne, z kondygnacją parteru i szczytu dachu z dużym oknem balkonowym (obecnie nie użytkowanym). Pierwotnie w części parterowej duże werandy nakryte dachami dwuspadowymi, o konstrukcji słupowo-ryglowej, oszalowanej od zewnątrz ozdobnie deskami (jak pozostałe ściany), obecnie nie istniejące. Pozostały jedynie szerokie, dwuskrzydłowe drzwi, z deskowymi okiennicami zamykanymi na kowalską antabę (obecnie nie użytkowane, zamknięte na stałe), umieszczone asymetrycznie, bliżej elewacji zachodniej. Drzwi poprzedzone policowymi, drewnianymi schodkami. Elewacja przedzielona na wysokości okapu dachu gzymsem międzykondygnacyjnym, przerywanym (wskutek pierwotnego występowania werandy). W szczycie dachu drzwi balkonowe, dwuskrzydłowe, flankowane przez dwa dwuszybowe, dwupoziomowe, jednoodzielnne okna, z których górne jest uchylne. Nad oknami ozdobne nadokienniki o motywach roślinnych. Szczyty dachu ozdobione snycerskim zdobieniem i fazowaniem skrajnych krokwi i końcówek belek konstrukcyjnych dachu.

Wkładkę założył: Jerzy Szałygin, VI 2006 r.

Miejsce przechowywania

autor



h (do okapu) = 5,3 m
H (do kalenicy) = 9,0 m

RZUT PARTERU 1:100

1. Miejscowość WARSZAWA - WAWER	2. Obiekt DOM – WILLA „BATORÓWKA” ul. Rzeźbiarska 38/40	3. Zawartość wkładki (nazwa obiektu lub materiału uzupełniającego) c.d. opisu, przekrój, fotografie
------------------------------------	---	--

c.d. opisu pkt 13

Elewacja zachodnia – symetryczna, siedmioosiowa, ze środkowym, trzyosiowym, nieznacznie wysuniętym ryzalitem. Centralne drzwi wejściowe poprzedzone policowymi drewnianymi schodkami, okna z okiennicami i nadokiennikami. Ryzalit zwieńczony dwuspadowym dachem z oknem i ozdobą podkalenicową jak w elewacjach szczytowych. Nad nadokiennikiem ozdobny napis „Batorówka” i data „1911”.

Wnętrza: zachowany pierwotny podział wewnątrz mieszkalnych; wiele elementów dekoracyjnych – parapety okien, zwieńczenia pieców grzewczych, wykończenia stolarki okiennej i drzwiowej (framugi, listwy, zamki okien); podłogi malowane farbą olejną lub obite gumoleum (kuchnie), w sieni biała podłoga, sufity i ściany malowane farbą klejową, w części pomieszczeń olejne lamperie, stolarka okienna i drzwiowa malowane farbami olejnymi,

Wypożażenie: grzewcze piece kaflowe zwieńczone ozdobnym gipsowym gzymsem oraz kaflowe czterofajerkowe kuchnie z ogrzewaczem, trzy kominy o wąskich przewodach, posadowione na poziomie fundamentu, murowane z cegły, otynkowane.

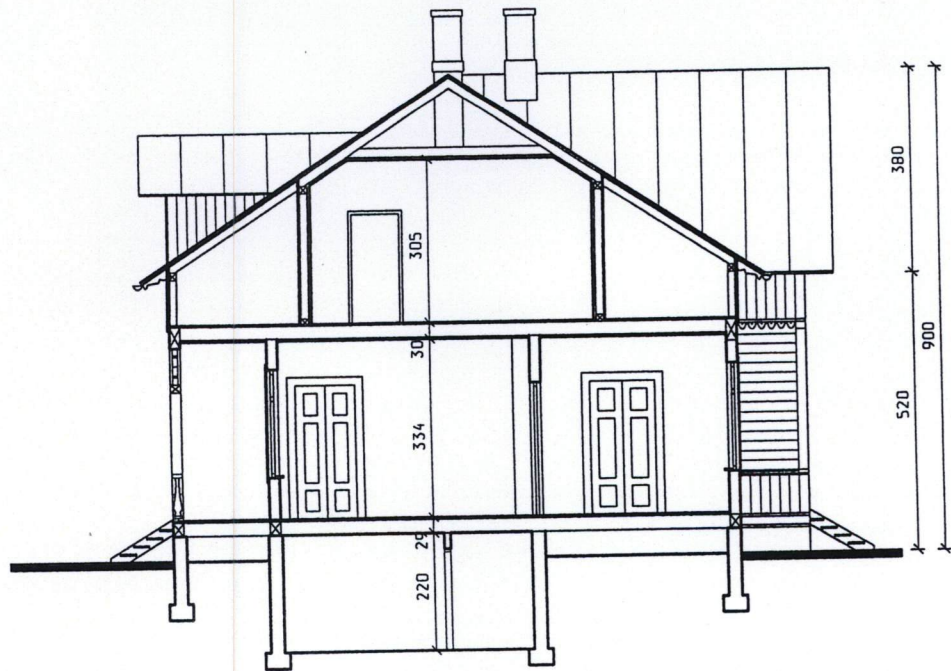
Instalacje: wodno-kanalizacyjna, elektryczna podtynkowa i natynkowa (w mieszkaniu od strony północnej), telefoniczna.



Wkładkę założył: Jerzy Szałygin, VI 2006 r.

Miejsce przechowywania

autor



0 1 2 3 4m

PRZEKRÓJ A-A 1:100



4



1. Miejscowość

WARSZAWA - WAWER

2. Obiekt

DOM – WILLA „BATORÓWKA”
ul. Rzeźbiarska 38/40

3. Zawartość wkładki (nazwa obiektu lub materiału uzupełniającego)

dokumentacja fotograficzna

5



6



Wkładkę założył: Jerzy Szałygin, VI 2006 r.

Miejsce przechowywania negatywów: autor



7



8

9



1. Miejscowość WARSZAWA - WAWER	2. Obiekt DOM – WILLA „BATORÓWKA” ul. Rzeźbiarska 38/40	3. Zawartość wkładki (nazwa obiektu lub materiału uzupełniającego) dokumentacja fotograficzna , spis fotografii
---	---	---

Spis fotografii:

1. Widok od strony pd-zach.
2. Widok od strony pn-zach.
3. Zwieńczenie pd. szczytu dachu.
4. Okno z okiennicami w elewacji zach.
5. Nadokiennik.
6. Elewacja wsch.
- 7 – 8. Elewacja wsch. od strony pd.
9. Podcień wewnątrz w el. wsch.
10. Szczyt pd.
11. Policowe schodki w szczycie pd.
12. Zwieńczenie szczytu dachu w ryzalicie.
13. Drzwi zewnętrzne w elewacji zach.
14. Zamek okienny.
15. Zawias okiennicy.
16. Fragment węgła w elewacji zach.
17. Lukarna w dachu od strony wsch.
18. Kratownica w podcieniu nad wejściem.
19. Górny fragment okiennicy.
20. Gzyms nad kondygnacją parteru i nadokiennik.
21. Policowe schody wejściowe do podcienia.
22. Balustrada podcienia.
23. Drzwi zewnętrzne do mieszkania w części pn.
24. Drzwi zewnętrzne do środkowej sieni.

10



11



wkładkę założył: Jerzy Szałygin, lipiec 2006 r.

miejsce przechowywania negatywów: autor

12



13



14



1. Miejscowość WARSZAWA - WAWER	2. Obiekt DOM – WILLA „BATORÓWKA” ul. Rzeźbiarska 38/40	3. Zawartość wkładki (nazwa obiektu lub materiału uzupełniającego) dokumentacja fotograficzna , spis fotografii
------------------------------------	---	--

Spis fotografii c.d.:

- 25. Drzwi deskowe do schowka pod schodami.
- 26. Drzwi do mieszkania w pd. części domu.
- 27. Schody na mieszkalne poddasze.
- 28. Piec kaflowy w części pd. domu.
- 29. Kaflowa kuchnia z ogrzewaczem w pd. części domu.
- 30. Drzwi wewnętrzne prowadzące na nieistniejącą werandę od strony zach.
- 31. Fragment ściany w pn. szczycie dachu (od wewnątrz).
- 32. Kran w kuchni pn. części mieszkalnej (parter).

15



16



Wkładkę założył: Jerzy Szałygin, lipiec 2006 r.

miejsce przechowywania negatywów: autor

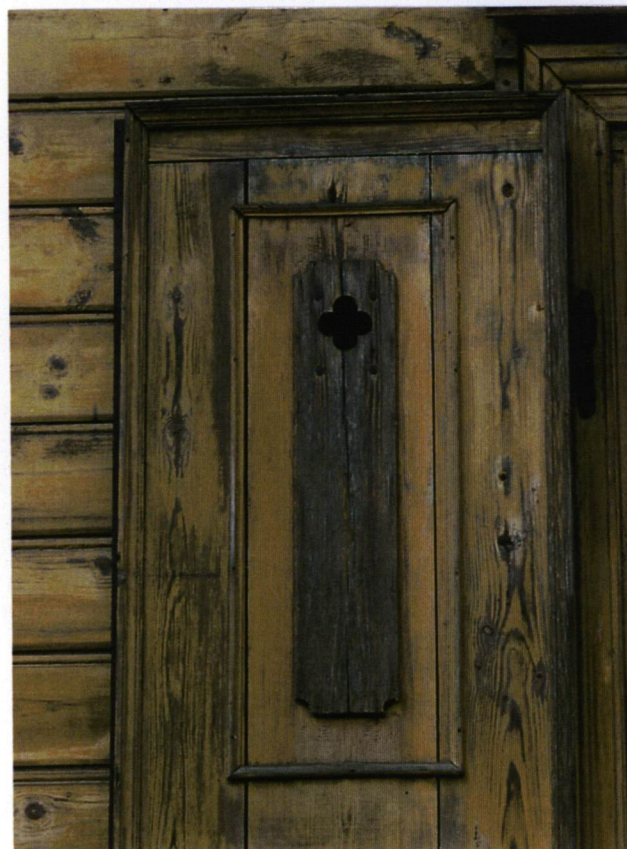
17



18



19



1. Miejscowość

WARSZAWA - WAWER

2. Obiekt

DOM – WILLA „BATORÓWKA”
ul. Rzeźbiarska 38/40

3. Zawartość wkładki (nazwa obiektu lub materiału uzupełniającego)

dokumentacja fotograficzna

20



21



22



Wkładkę założył: Jerzy Szalęgin, VI 2006 r.

Miejsce przechowywania negatywów: autor

23



24



25



1. Miejscowość

WARSZAWA - WAWER

2. Obiekt

DOM – WILLA „BATORÓWKA”
ul. Rzeźbiarska 38/40

3. Zawartość wkładki (nazwa obiektu lub materiału uzupełniającego)

dokumentacja fotograficzna



26



27



28

Wkładkę założył: Jerzy Szatygin, VI 2006 r.

Miejsce przechowywania negatywów: autor

29



30



31



32

