

1. Obiekt

KAMIENICA FRICZOWSKA (WILCZKOŚCICA, DELPACYNŃSKA)
(dr. Korytceja)

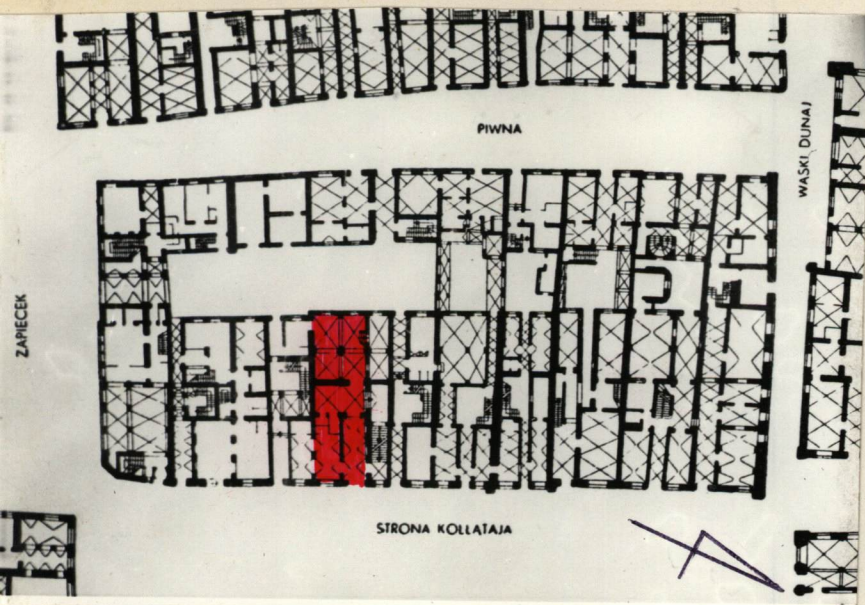
2. Czas powstania

w. XV
1952-3

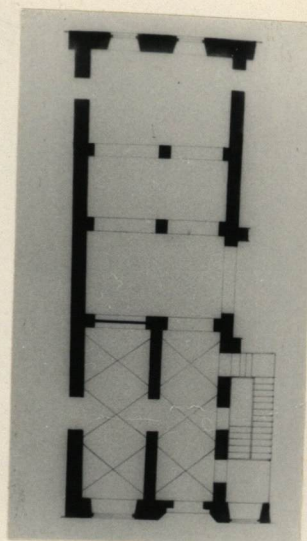
3. Miejscowość

WARSZAWA

11. Zdjęcia, plan sytuacyjny, rzuty



RYNEK ST. MIASTA, PIERZEDA ZACH.
SKALA 1:1000



RZUT PARTERU
SKALA 1:50



FASADA

4. Adres

Rynek St. Miasta 21

nr hipoteczny

43

5. Przynależność administracyjna

województwo stołeczne
warszawskie

gmina

Centrum

6. Poprzednie nazwy miejscowości

WARSZAWA

7. Przynależność administracyjna
przed 1.VI.1975 r.

województwo miasto stołeczne

powiat

Warszawa

8. Właściciel i jego adres

Skarb Państwa

9. Użytkownik i jego adres

P.G.M. "Stare Miasto w W-wie",
Zakroczymska 3c i "Społem"
CZSS Z.G.S., Restauracja i
Kawiarnia "Pod Krokodylem",

10. Rejestr zabytków Rynek St.M. 19/21

Nr

485

data

1. III. 1948

1107.1965

autor zdjęć M. MACZYNŃSKI
data wykonania X. 1982
miejsce przechowywania negatywów U.K.
M. ST. WARSZAWY

12. Autorzy, historia obiektu, określenia stylu.

Kamienica wzniesiona w XVw. jako 1-traktowa, 1-przestrzenna, podpiwniczona. Wkrótce parokrotnie przebudowana m.in.: 1. przykrycie piwnic sklepieniem kolebkowym na całą szerokość domu; 2. obniżenie wys. parteru wraz ze zmianą portalu na niższy i szerszy /obecny/; 3. zapewne przebudowanie wyższych kondygnacji na cele mieszkalne. Od 1522r. w posiadaniu rodziny Wilczków, a następnie: del Pace, Szubalskich, Rogalskich, Błeszyńskich, Żbikowskich. Po 1522 przebudowana z dodaniem tylnego traktu, 1602 remontowana, 1674 zrujnowana, 1686 częściowo spalona; ok. poł. w. XVIII odbudowana i być może nadbudowana o jedną kondygnację. Od II poł. w. XVIII połączona z kamienicą sąsiednią. Po 1810 remontowana z ujednoliceniem fasady obydwu kamienic. 1898 remontowana pod kierunkiem A. Porczyńskiego. Ok. 1913 wstawienie balkonu na fasadzie wg proj. W. Marconiego. Po 1926 remont i przebudowa wg proj. J. Lisickiego. 1923 remont fasady wg proj. K. Sicińskiego /odsłonięto portale gotyckie, przywrócono podział na dwie odrębne fasady, usunięto balkon i płaskorzeźbę lwa/. Po zniszczeniach 1944 zachowane piwnice i frag. fasady z portalami. 1952-3 odbudowa wg proj. J. Bienkowskiego i Z. Krotkiewskiej. Wnętrze proj.: J. Bienkowski, Boberski, I. Brabander, Jędrzewicz, Z. Krotkiewska. Dekoracja sgraffitowa fasady wyk. 1953 przez W. Millera. Inwestor: Zakład Osiedli Robotniczych /ZOR/

Wykonawca: Zjednoczenie Państwowe Przedsiębiorstwo Budowlane Nr 3 - Konserwacja Architektury Monumentalnej /P.P.B. Nr 3-KAM/. Gen. wyk. dekoracji plastycznej Przedsiębiorstwo Pracownie Sztuk Plastycznych /PSP/.

13. Opis (sytuacja, materiał i konstrukcja, rzut, bryła, elewacje, dach wnętrze wyposażenie, instalacje)

Budynek usytuowany w zach. pierzei Rynku. Murowany z cegły, tynkowany, sklepienia z cegły, stropy systemu "Kleina", więźba dachowa drewniana, dach kryty dachówką essówką; obramienia okien na parterze fasady i posadzki w sieni-kamienne, detal elewacji w tynku. Wzniesiony na planie wydłużonego prostokąta, 4-kondygnacyjny. Dach dwuspadowy. Piwnice, połączone z kamienicami sąsiednimi, gotyckie, 3-traktowe, w traktach tylnych przesklepione kolebkowo, z cegły o przeciętnych wymiarach 260mm x 120 x 71 w wątku polskim. Wnętrze parteru i 1p. połączone z sąsiednimi kamienicami mieszczą restaurację i kawiarnię "Pod Krokodylem". Fasada 3-osiova, na wyższych kondygnacjach tynkowana, w parterze z cegły gotyckiej o wymiarach 260mm x 120 x 71 w wątku polskim /częściowo przelicowanej/; po prawej ostrołukowy portal wałkowy, 4-uskokowy z profilowanej cegły, na którym frag. wcześniejszego portalu o podobnym, 5-uskokowym obramieniu; po lewej okno zamknięte odcinkowo w prostej opasce. Okna wyższych kondygnacji w profilowanych obramieniach, 2 i 3p. na ławach. Gzymsy: kordonowy nad 2p. i wieńczący - profilowane. Najwyższa kondygnacja pokryta sgraffitem. Elewacja tylna 2-osiova; okna parteru zamknięte odcinkowo, wszystkie w profilowanych opaskach, w przyziemiu i 1p. na ławach. Gzyms wieńczący profilowany.

Instalacje: wod-kan, C.O., elektryczna, gazowa

| | | | |
|---|---|--|---|
| 14. Kubatura 3.528 m ³ | 15. Powierzchnia użytkowa 498 m ² | 16. Przeznaczenie pierwotne mieszkalno-handlowe | 17. Użytkowanie obecne mieszkalno-handlowe |
| 18. Prace budowlane i konserwatorskie, ich przebieg i dokumentacja Konserwacja sgraffita przeprowadzona 1973-4 przez PP PKZ Oddział w arszawski | | 19. Stan zachowania (fundamenty, ściany zewnętrzne, ściany wewnętrzne, sklepienia, stropy konstrukcje dachowe, pokrycie dachu, wyposażenie i instalacje) Stan techniczny dobry | |
| 20. Najpilniejsze postulaty konserwatorskie Utrzymać w dobrym stanie technicznym i estetycznym | | | |

21. Akta archiwalne (rodzaj akt, numer i miejsce przechowywania)

1. Ankiety KBWD dotyczące odbudowy St.Miasta,MHW,nr inw.254
2. Autentyczne elementy zachowane na Starym i Nowym Mieście,MHW nr inw.253
3. Dokumentacja odbudowy /rys.różne/,MHW,Dział Planów,Dział II/5,teka nr 7
4. Inwentaryzacja 1:50,Barnecki 1930,U.K.m.St.W-wy,syg.2110
5. Komisariat Rządu na Miasto Stołeczne Warszawę,Zb. Specjalne IS PAN nr inw.1135/561
6. Projekt/niezrealizowany/,1:100,L.Dąbrowski 1948,U.K.m.St.W-wy,syg.732
7. Projekt podstawowy,1:100,J.Bieńkowski i Z.Krotkiewska 1950,U.K.m.St.W-wy,syg.733
8. Zb.Przyborowskiego,T.V s.238,t.XXIV s.39
9. Schemma do pomiaru końcem rozkładu podatków,A.G.A.D. Warszawa Ekonomiczne 537,K.39v.
10. Źródła do dziejów Warszawy,rejestry podatkowe i taryfy nieruchomości 1510-1770,W-wa 1963

23. Źródła ikonograficzne i fotografie (rodzaj, miejsce przechowywania, sygnatury)

1. Obraz A.Lessera:Manifestacja 25.II.1861 na Rynku St.Miasta w Warszawie,MHW
2. Kamienice nr 19,21,21 A,23,Fot.Jaworski 1928 /?/ Neg.IS PAN,nr 10489
3. Strona Kołłątaja,Fot.Koziński 1930r.,neg.IS PAN,nr 7506

22. Bibliografia

1. W.Gomulicki,Opowiadania o Starej Warszawie,W-wa 1960,s.179
2. S.Krasiński,Kronika odbudowy Starego Miasta /w/ Och.Zab.r.6,nr 2-3 /21-22/,1953,s.157
3. F.Ks.Kurowski,Pamiętki Miasta Warszawy,t.I,W-wa 1949 s.11
4. T.Mischal,S.Żaryn,Najstarsza kamienica warszawska /w/ St.Miasto w W-wie,Teka Konserwatorska z.4,1956 s.33/ /35
5. F.M.Sobieszczański,Warszawa,wybór publikacji,t.I,W-wa 1967 s.100
6. M.Strzelecki,Rekonstrukcja Starego Miasta /w/ Warszawskie Stare Miasto,W-wa 1982,s.36
7. B.Urbanowicz,Dwie polichromie Starego Rynku /w/ Och.Zab. r.6,nr 2-3 /21-22/,1953,s.146,150,152
8. S.Żaryn,Stare i nowe portale w kamienicach staromiejskich /w/ Och.Zab.,r.6,nr 2-3 /21-22/,1953,s.115

24. Uwagi różne

Pierwszy raz wpisana do rejestru zabytków
29.III.1932 r.

25. Wypełnił

Z.Baranowska

imię i nazwisko

data1982 r.....

26. Sprawdził

imię i nazwisko

data

27. Załączniki

1. Miejscowość

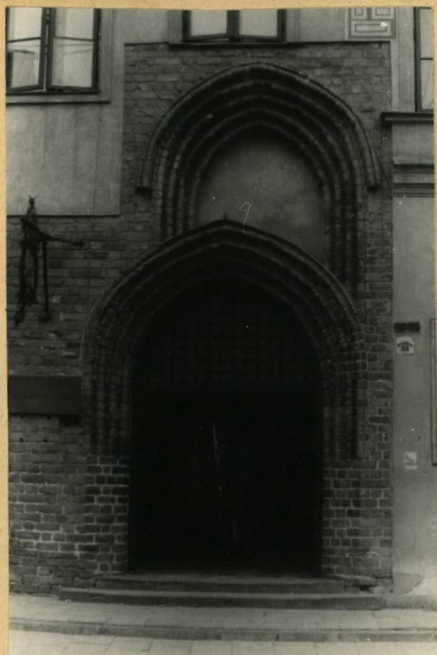
WARSZAWA

2. Obiekt (nazwa jak w karcie)

KAMIENICA nr. 21

3. Zawartość wkładki (nazwa obiektu lub materiału uzupełniającego)

ZDJECIA /c.d./



PORTAL GŁÓWNY



ELEW. TYLNA

Wkładkę założył: Z. Baranowska, 1982.
(imię, nazwisko, data)

Miejsce przechowywania negatywów: U.K. M.ST. WARSZAWY

Wzór ODZ 1978 r.