

1. Obiekt

KAMIENICA WINULEROWSKA (BALCEROWSKA)

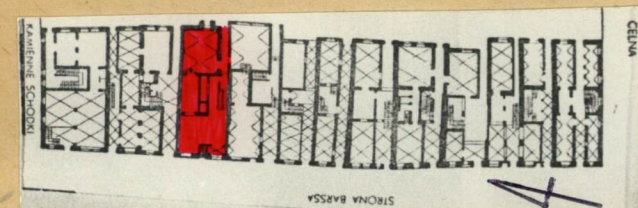
(ul. Bonbka)

2. Czas powstania
w. XV
1952-1953

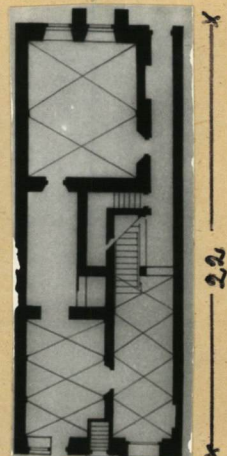
3. Miejscowość

WARSZAWA

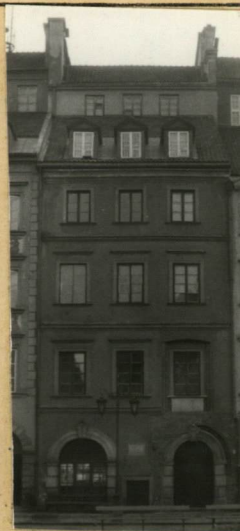
11. Zdjęcia, plan sytuacyjny, rzuty



RYNEK ST. MIASTA, PIERZEDA WSCH.
SKALA 1:1000



RZUT PARTU
SKALA 1:400



FASADA



FASADA FRAG.



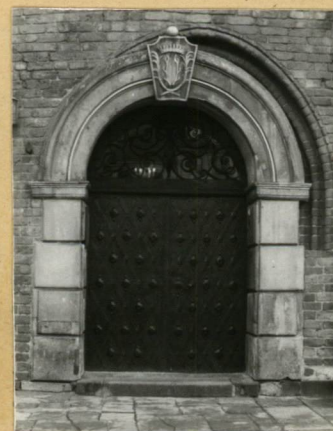
ELEW. TYLNA, FRAG.



ELEW. TYLNA, FRAG.



ELEW. TYLNA, FRAG.



FASADA PORTAL

4. Adres

Rynek St. Miasta 20

nr hipoteczny 60

5. Przynależność administracyjna

województwo stołeczne
warszawskie

gmina Centrum

6. Poprzednie nazwy miejscowości

WARSZAWA

7. Przynależność administracyjna
przed 1.VI.1975 r.

województwo miasto stołeczne

powiat Warszawa

8. Właściciel i jego adres

Skarb Państwa

9. Użytkownik i jego adres

Muzeum Literatury im.
Adama Mickiewicza

10. Rejestr zabytków

Nr 498

data 1.III.1948

1.07.1955

autor zdjęć M. Mączyński
data wykonania V. 1983
miejsce przechowywania negatywów

U.K.M. St. Warszawy

12. Autorzy, historia obiektu, określenie stylu.

Kamienica zw. Balcerowska, Winklerowska. Wzniesiona w. XV jako 1-traktowa, podpiwniczona, z polichromowaną wnęką w sieni. Pierwszym znanym właścicielem, 1476-98, Gambala, następnym, od 1511, przez półtora stulecia, Baltazar Giza i jego spadkobiercy. Wówczas dwukrotnie przebudowana i rozbudowana /m.in. z tego okresu gotycki portal i dekoracja malarska- druga warstwa- w dekoracyjnej wnęce sieni/. W. XVII ponownie przebudowana /m.in. portal gł. wstawiony w gotycką wnękę portalową/. Od końca w. XVII do ok. 1790 w rękach kupieckiej rodziny Winklerów. Przez następne stulecia częste zmiany własnościowe m.in. ok. 1812-21 Ptaszyńskich, ok. 1844-53 Durantowiczów, 1876-1915 Michała Wilczana i jego sukcesorów. 1928 remont fasady na której polichromię wyk. Felicjan Kowarski. Po zniszczeniach 1944 zachowane piwnice, ściany działowe do wysokości 1p. /boczna od nr 22/ i 2p. /tylna/ oraz częściowo przyziemie fasady /portale/. W trakcie prac badawczych, 1948, odkryto liczne detale gotyckie m.in. w fasadzie portal, resztki profilowań zejścia do piwnicy, we wnętrzach wnęki, w tym dekoracyjną z kilkoma warstwami polichromii, konserwowaną 1948-51 przez zespół pod kierunkiem B. Marconiego. Odbudowana 1952-3 wg. proj. A. Boye-Guerquin z zachowaniem ocalałych relikwów, zrekonstruowaniem części muru i glifu okiennego nad portalem gł., nowoprojektowanymi wnętrzami i elewacją tylną. Wnętrza połączone z kamienicą nr 18 mieszczącą Muzeum Literatury im. A. Mickiewicza.

Inwestor: Zjednoczenie Państwowe Przedsiębiorstwo Budowlane Nr 3
Konserwacja Architektury Monumentalnej /PPB Nr 3-KAM/

Gen. wyk. dekoracji plastycznej: Przedsiębiorstwo Pracowni Sztuk Plastycznych /PSP/ Przedsiębiorstwo Państwowe "DESA".

13. Opis (sytuacja, materiał i konstrukcja, rzut, bryła, elewacje, dach, wnętrze, wyposażenie, instalacje)

Budynek położony we wsch. pierzei Rynku, z wejściem gł. od zach. Murowany z cegły, tynkowany, stropy i klatka schodowa ogniotrwała, więźba dachowa rdzewniana, dach kryty dachówką esówką. Na planie wydłużonego prostokąta, 2 i 3-traktowy, 3-piętrowy, podpiwniczony, kryty dachem 2-spadowym z wystawkami i latarnią na kalenicy. Piwnice gotyckie, przesklepione kolebkowo; ściany stanowiące obrys dwóch, przednich traktów w. XV, pozostałe i sklepienia w. XVI. Na parterze, w trakcie przednim, szerokie pomieszczenie ze stropem belkowanym, którego ściana pn. /od kamienicy nr 22/, nietynkowana, z cegły w układzie polskim, w. XV, częściowo przemurowana; na niej po lewej, wnęką zamkniętą półkoliście, w której trzy ostrołukowe arkadki, wsparte na wspornikach z resztkami polichromii, z której czytelna Głowa Chrystusa i 2 adorujące anioły w. XV-XVI. Fasada 3-osiowa, podzielona trzema gzymsami kordonowymi i zwieńczona profilowanym, wieńczącym. W przyziemiu, po prawej, frag. nietynkowanego muru z cegły i część ostrołukowego portalu o profilu wałkowym, zapewne w. XVI, w którym portal kamienny o boniowanych węgarach, zamknięty półkoliście z gmerkiem w wydawnym kluczu, złożony, w. XVII, w nadświetlu którego kuta krata, w. XVII; po lewej, portal analogiczny, zrekonstruowany 1953; w środku zejście do piwnic w piaskowcowym obramieniu. Okna wyższych kondygnacji w profilowanych opaskach, 1 i 2p. z gzymsami w tynku; na 1p., po prawej, okno o ceglanych profilowanych węgarach, zrekonstruowane 1952. Elewacja tylna 2 i 3-osiowa, wybrzuszona w części środkowej z dwoma betonowymi szkarpami do wys. 1p.; w narożniku lewym odsłonięty do 4 kondygnacji, mur z cegły gotyckiej w układzie polskim, częściowo przemurowany i uzupełniony. Okna 1 i 2p. zamknięte odcinkowo. Instalacje: C.O., wod.-kan., gazowa, elektryczna.

14. Kubatura 3.860 m ³	15. Powierzchnia użytkowa 207 m ²	16. Przeznaczenie pierwotne mieszkalne	17. Użytkowanie obecne muzeum
18. Prace budowlane i konserwatorskie, ich przebieg i dokumentacja Konserwacja elewacji wyk.1973-4 przez PP PKZ Oddział Warszawski		19. Stan zachowania (fundamenty, ściany zewnętrzne ściany, wewnętrzne, sklepienia, stropy, konstrukcje dachowe, pokrycia dachu, wyposażenie i instalacje) Dobry	
20. Najpilniejsze postulaty konserwatorskie Utrzymać kamienicę w dobrym stanie technicznym i estetycznym.			

21. Akta archiwalne (rodzaj akt, numer i miejsce przechowywania)

1. Ankiety KBWD dotyczące odbudowy Starego Miasta, MHW, nr inw. 254
2. Autentyczne elementy zachowane na Starym i Nowym Mieście, MHW, nr inw. 253
3. W.A.P. Zb. Przyborowskiego t. XVII, s. 102-130
4. Źródła do dziejów Warszawy, rejestry podatkowe i taryfy nieruchomości 1510-1770, W-wa 1963
5. Dokumentacja budowlana dot. całego bloku str. Barsa /rys. różne/, MHW, Dział Planów, Dział II/11 t. 1
6. Dokumentacja budowlana /rys. różne/, MHW, Dział Planów, Dział II/11 t. 11
7. Projekty odbudowy; 1:100, M. Wroczyńska 1948, U.K.m.st. W-wy, nr inw. 778 A

22. Bibliografia

1. W. Gomulicki, Opowiadania o Starej Warszawie, W-wa 19 s. 249
2. T. Mischal, St. Żaryn, Najstarsza kamienica warszawska /w:/ Stare Miasto w Warszawie, Teka Konserwatorska z. 4, W-wa 1956, s. 30, 35-36
3. B. Urbanowicz, Dwie polichromie Starego Rynku /w:/ Och. Zab. nr 2-3 /21-22/ 1953, s. 146-147
4. M. Strzelecki, Rekonstrukcja Starego Miasta /w:/ Warszawskie Stare Miasto, W-wa 1982, s. 35-44
5. J. Vogtman, Realizacja odbudowy Starego Miasta w latach 1945-1949 /w:/ Warszawskie Stare Miasto, W-wa 1982, s. 25-35
6. St. Żaryn, Stare i nowe portale w kamienicach staromiejских /w:/ Och. Zab. nr 2-3 /21-22/, 1953, s. 115

23. Źródła ikonograficzne i fotograficzne (rodzaj, miejsce przechowania, sygnatury)

1. Fasada Fot. H. Poddębski, 1928, neg. IS PAN nr 24514
2. Fasada Fot. J. Jaworski, 1928, neg. IS PAN nr 10482 B
3. Frag. murów parteru w czasie zabezpieczenia, Fot. K. Pęcherski 1949, neg. U.K.m.st. W-wy b. numeru
4. Frag. wnętrza z polichromią, Fot. K. Pęcherski 1949 neg. U.K.m.st. W-wy, b. numeru.

24. Uwagi różne

25. Wypełnił

Z. Baranowska

Imię i nazwisko

data

V. 1983

26. Sprawdził

Imię i nazwisko

data

27. Załączniki

1. Miejscowość
WARSZAWA2. Obiekt (nazwa jak w karcie)
KAMIEŃNICA nr 203. Zawartość wkładki (nazwa obiektu lub materiału uzupełniającego)
ZDJECIA /c.d./

PARTER, SIEN



PARTER, SIEN

Wkładkę założył: Z. Baranowska, 1983.
(imię, nazwisko, data)Miejsce przechowywania negatywów: U.K. M. St. WARSZAWY

Wzór ODZ 1978 r.