

1. Obiekt

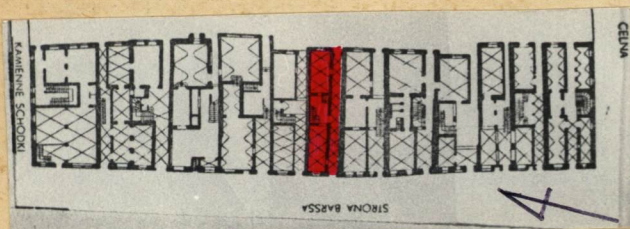
(Str. Bawssa)  
KAMIENICA LUPCIEWICZOWSKA (ELREHOWSKA, OPOLINSKA,  
REGNEROWSKA)

2. Czas powstania  
w. XV  
1952-1953

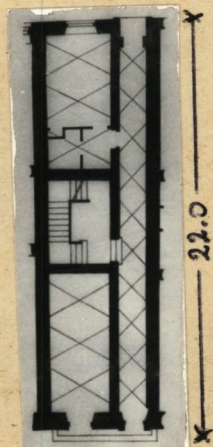
3. Miejscowość

WARSZAWA

11. Zdjęcia, plan sytuacyjny, rzuty



RYNEK ST. MIASTA, PIERZEDA KSCH.  
SKALA 1:1000



6.0  
RZUT PARTERU  
SKALA 1:400



FASADA



FASADA, PORTAL



ELEW. TYLNA, FRAG.



ELEW. TYLNA, FRAG.

4. Adres

Rynek St. Miasta 14

nr hipoteczny 63

5. Przynależność administracyjna

województwo stołeczne  
warszawskie

gmina

Centrum

6. Poprzednie nazwy miejscowości

WARSZAWA

7. Przynależność administracyjna  
przed 1.VI.1975 r.

województwo miasto stołeczne

powiat Warszawa

8. Właściciel i jego adres

Skarb Państwa

9. Użytkownik i jego adres

Przedsiębiorstwo Gospoda-  
rki Mieszkaniowej Sta-  
rego Miasta w Warszawie  
ul. Zakroczyńska 3 c

10. Rejestr zabytków

Nr 495

data 1. III. 1948

1.07.1965

autor zdjęć M. Mączyński  
data wykonania V. 1983.  
miejsce przechowywania negatywów U.K.M.St. Warszawy



12. Autorzy, historia obiektu, określenie stylu.

Kamienica zw. Erlerowska, Kupcewiczowska. Pierwszy raz wzmiankowana 1444 jako dom drewniany z murami po obu stronach. Murowana wzniesiona ok. 1446 przez ówczesnego właściciela Andrzeja Edlingera. W XVI w. w posiadaniu Erlerów, wtedy zapewne 2-krotnie rozbudowywana. Przebudowana 1636-39 przez Michała Kupcewicza, 1650 libertowana. Ponownie przebudowana i nadbudowana o 1 kondygnację przed 1743, przez ówczesnych właścicieli Kolińskich. W XIX-XX częste zmiany własnościowe, m.in. przed 1821 w rękach Łyszkiewiczów, ok. 1865-76 Woźniakowskich, ok. 1880-1907 Zuzanny Czerwińskiej. Podczas remontu 1928 usunięto z fasady dekorację nad oknami 1 i 2p. oraz wykonano polichromię wg. proj. Zbigniewa Pronaszki. Po zniszczeniach 1944 zachowane piwnice oraz mury parteru z portalem gł.-rozebrane przed odbudową. Odbudowana 1952-3 wg. proj. T. Burszego i Witkowskiego z częściowym odtworzeniem fasady sprzed 1944, nowoprojektowaną elewacją tylną i wnętrzami w przyziemiu nawiązującymi do dawnego układu. W trakcie środkowym parteru, nad schodami, fresk z motywami historii poczty i komunikacji wyk. 1953 T. Bogusz i A. Zborowski. Polichromię na fasadzie wyk. 1953 H. i L. Michalscy, kratę w nadświetlu portalu gł. wyk. 1953 H. Grunwald.

Inwestor: Zakład Osiedli Robotniczych /ZOR/

Wykonawca: Zjednoczenie Państwowe Przedsiębiorstwo Budowlane Nr 3  
Konserwacja Architektury  
Monumentalnej /PPB Nr 3 KAM/

Gen. wyk. dekoracji plastycznej: Przedsiębiorstwo Pracowni Sztuk Plastycznych /PSP/.

13. Opis (sytuacja, materiał i konstrukcja, rzut, bryła, elewacje, dach, wnętrze, wyposażenie, instalacje)

Budynek położony we wsch. pierzei Rynku, z wejściem gł. od zach. Murowany z cegły, tynkowany, stropy i klatka schodowa ogniotrwałe, więźba dachowa drewniana, dach kryty dachówką esówką. Na planie wydłużonego prostokąta, 3-traktowy, 3-piętrowy, podpiwniczony, kryty dachem 2-spadowym z wystawkami i latarnią na kalenicy. Piwnice 2-traktowe, gotyckie: ściany przedniego traktu ok. 1466, trakt drugi w. XVI, sklepienie kolebkowo. W parterze, po prawej, wąska sień ze sklepieniem kolebkowo-krzyżowym, po lewej połączone pomieszczenia sklepienie kolebką krzyżową i z lunetami; w trakcie środkowym, nad schodami fresk o tematyce: rozwój poczty i komunikacji. Fasada 2-osiowa, na wyższych kondygnacjach pokryta sgraffitem o motywach girland, koszów z kwiatami i owocami podtrzymywanych przez putta. Na parterze, oddzielonym gzymsem kordonowym, w formie płaskiej opaski, po prawej, portal kamienny, bonionowany, zamknięty półkoliście, po lewej, okno w piaskowcowym obramieniu, zamknięte odcinkowo, na wydatnej ławie, wspartej na kroksztynach. Okna wyższych kondygnacji w profilowanych obramieniach na 1 i 2p. z gzymsami w tynku. Gzyms wieńczący profilowany. Elewacja tylna 2-osiowa; w parterze, oddzielonym gzymsem kordonowym, po lewej, otwór wejściowy, w zamkniętym półkoliście, profilowanym obramieniu z tynku. Okna wszystkich kondygnacji w profilowanych w tynku opaskach. Gzyms wieńczący profilowany. Instalacje: C.O., wod.-kan., gazowa, elektryczna.



14. Kubatura	15. Powierzchnia użytkowa	16. Przeznaczenie pierwotne	17. Użytkowanie obecne
2.957 cm <sup>3</sup>	530 m <sup>2</sup>	mieszkalne	mieszkalno-usługowe
18. Prace budowlane i konserwatorskie, ich przebieg i dokumentacja		19. Stan zachowania (fundamenty, ściany zewnętrzne ściany, wewnętrzne, sklepienia, stropy, konstrukcje dachowe, pokrycia dachu, wyposażenie i instalacje)	
Konserwacja sgraffita na elewacjach wyk. 1973-4 przez PP PKZ Oddział Warszawski.		Dobry	
20. Najpilniejsze postulaty konserwatorskie			
Utrzymywać kamienicę w dobrym stanie technicznym i estetycznym.			



## 21. Akta archiwalne (rodzaj akt, numer i miejsce przechowywania)

1. Ankiety KBWD dotyczące odbudowy St. Miasta, MHW, nr inw. 254
2. Autentyczne elementy zachowane na Stary i Nowym Mieście, MHW, nr inw. 253
3. W.A.P. Zb. Przyborowskiego, t. XVII, s. 102-130
4. Źródła do dziejów Warszawy, rejestry podatkowe i taryfy nieruchomości 1510-1770, W-wa 1963
5. Dokumentacja budowlana dot. całego bloku str. Barsa /rys. różne/, MHW, Dział Planów, Dział II/11, t. 1
6. Dokumentacja budowlana, /rys. różne/, MHW, Dział Planów, Dział II/11, t. 8
7. Projekt odbudowy, skala 1:100, T. Bursze, Witkowski 1950, U.K.m.st. W-wy, nr inw. 764 A

## 22. Bibliografia

1. W. Gomulicki, Opowiadania o Starej Warszawie, W-wa 1960, s. 260
2. M. Strzelecki, Rekonstrukcja Starego Miasta /w:/ Warszawskie Stare Miasto, W-wa 1982, s. 35-44
3. B. Urbanowicz, Dwie polichromie Starego Rynku /w:/ Och. Zab., nr 2-3 /21-22/, 1953, s. 146, 150
4. J. Vogtman, Realizacja odbudowy Starego Miasta w latach 1945-49 /w:/ Warszawskie Stare Miasto, W-wa 1982, s. 25-35

## 23. Źródła ikonograficzne i fotograficzne (rodzaj, miejsce przechowania, sygnatury)

1. Fasada: Fot. H. Poddebski 1928 Neg. IS PAN Nr 24514
2. Fasada: Fot. J. Jaworski 1928 Neg. IS PAN Nr 10481 B

## 24. Uwagi różne

## 25. Wypełnił

Z. Baranowska

Imię i nazwisko

data V. 1983 r.

## 26. Sprawdził

Imię i nazwisko

data

## 27. Załączniki