

# OŚRODEK DOKUMENTACJI

## ZABYTEKÓW W WARSZAWIE

KARTA EWIDENCYJNA ZABYTEKÓW  
ARCHITEKTURY I BUDOWNICTWA

A B C D E F G H I J K L Ł M N O P R S T U W X Y Z NR

2063

1. Obiekt

**ZESPÓŁ BUDYNKÓW  
MENNICY POLSKIEJ S.A.**

2. Czas powstania

**1950 – 1952, 1972**

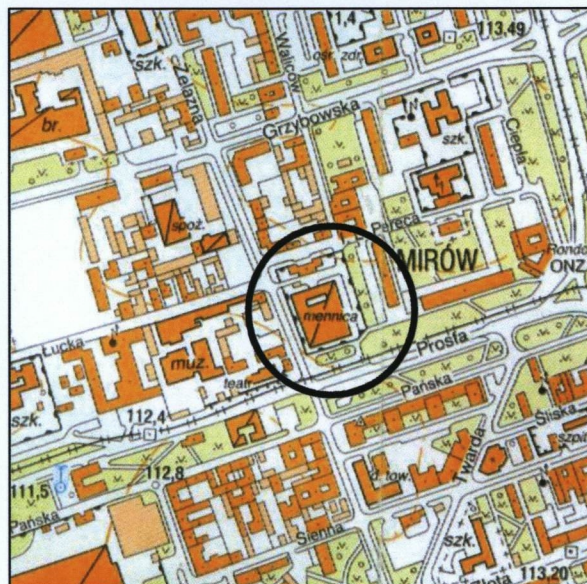
3. Miejscowość

**WARSZAWA**

11. Zdjęcia, rzut, przekrój, sytuacja, orientacja

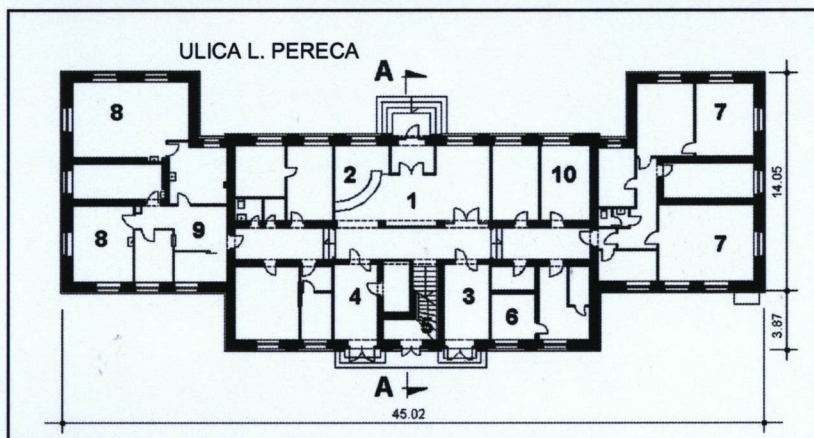


**IL.1. WIDOK BUDYNKU ADMINISTRACYJNEGO  
OD ULICY PERECA**



**PLAN ORIENTACYJNY skala 1:10000**

0 100 200 300 m



4. Adres

**ul. Pereca 21**

**dz. nr 106, obręb 6-01-06**

nr hipoteczny KW nr

5. Przynależność administracyjna

województwo **mazowieckie**

dzielnica

**Wola**

6. Poprzednie nazwy miejscowości

**WARSZAWA**

7. Przynależność administracyjna przed 1 VI 1975

województwo **warszawskie**

powiat

8. Właściciel i jego adres

**Skarb Państwa**

9. Użytkownik i jego adres

**Mennica Polska S.A.**

**ul. Pereca 21**

**00-958 Warszawa**

10. Rejestr zabytków

Nr

data



12. Autorzy, historia obiektu, określenie stylu

Zespół powstał w l. 1950-52, wg proj. arch. Józefa [Ginsburga] Jaszuńskiego, w miejscu zwartej przedwojennej zabudowy zniszczonej w wyniku działań II Wojny światowej.

W pocz. XIX w. wzdłuż pd. pierzei ul. Ceglanej ob. Pereca rozciągało się gospodarstwo ogrodnicze Johanna Gottlieba Ulricha, założone w 1805 r. przez nadwornego ogrodnika elektorów saskich w Warszawie – Jana Bogumiła Ulricha. W okresie późniejszym teren częściowo rozparcelowano pod zabudowę mieszkalną. Na przełomie XIX/XX wieku, według planu W. Lindleya z l. 1891-1908, kwartał między ul. Ceglana, Żelazną, Prosta i Waliców zajmowało 11 zabudowanych posesji o nr hip. 1117 (H,J,K,L,M,N) i 5472-5476. Podczas wojny teren ten wszedł w skład getta warszawskiego. Po jej zakończeniu w 1949 rozebrano pozostałości murów i szop pod budowę obiektów Mennicy, której przyznano nieruchomość po zniszczeniu siedziby przy ul. Markowskiej na Pradze.

Już w 1948 r. arch. J. Jaszuński rozpoczął prace projektowe nad 2 budynkami zespołu: budynkiem biurowym (przy ul. Ceglanej) i produkcyjnym (przy ul. Prostej i Żelaznej.)

Dokumentacja została zatwierdzona: dla pierwszego z nich w sierpniu 1950 r., a dla drugiego w czerwcu 1953 r. Była opracowywana sukcesywnie podczas trwania budowy. Wykopy pod oba budynki rozpoczęto w kwietniu 1950 r., a podstawowe prace budowlane ukończono do 1953 r. Wzniesiono obiekty utrzymane w duchu socrealizmu. Budynek biurowy o prostokątnym rzucie, liczący 2 i 4 kondygnacje postawiono wzdłuż ulicy Ceglanej (w 1951 przemianowanej na Pereca dla uczczenia jej dawnego mieszkańca – pisarza Icchaka Lejba Pereca). Na jego tyłach na planie czworoboku z wewnętrznym dziedzińcem i halą wzniesiono drugi z obiektów.

cd. załącznik nr 2

13. Opis (sytuacja, materiał i konstrukcja, rzut, bryła, elewacje, wnętrza, wyposażenie, instalacje)

**SYTUACJA:**

Zespół budynków Mennicy Polskiej S.A. (d. Mennicy Państwowej) położony jest w Dzielnicy Wola, w centrum Warszawy, między ul. Pereca, Żelazną, Prosta i d. Waliców (zlikwidowaną na tym odcinku). Budynek główny – administracyjny zespołu usytuowany jest przy ul. Pereca (d. Ceglanej), a na południe od niego znajduje się budynek produkcyjny o zwartej, wielokubaturowej zabudowie i wymiarach ok. 56x78-74 m. Budynki oddziela podwórze gospodarcze, na teren którego prowadzą 2.wjazdy z metalowymi bramami: od ul. Żelaznej i od ul. Pereca. Teren posesji wydzielony ogrodzeniem metalowym na betonowej podmurówce. Na działce poza ww. obiektami znajdują się budynki pomocnicze – gospodarcze i technologiczne niezbędne w produkcji Mennicy.

**MATERIAŁ I KONSTRUKCJA:**

Budynki o różnorodnej konstrukcji i przeznaczeniu, otynkowane. Cokoły z lastryko (oryginalne) pokryte współcześnie barwnym cementowym tynkiem grysikowym.

**Budynek administracyjny:** żelbetowo-murowany; ściany nośne z cegły ceramicznej pełnej i dziurawki (ostatnia kondygnacja) oraz podciągi, belki i słupy żelbetowe o układzie konstrukcyjnym podłużnym 2½.traktowym. Posadowienie budynku na ławach i stopach żelbetowych. Gzyms i attyka z cegły pełnej (budynek środkowy), gzyms nakryty dachówką karpi.ówką. Ściany działowe z cegły ceramicznej pełnej, dziurawki i gazobetonu oraz współczesne szklone w konstrukcji aluminiowej i stalowej.

**Stropy:** prefabrykowane żelbetowe, belkowo-pustakowe typu DMS oraz DZ-3 (nad dobudowanymi II i III piętrem skrzydeł bocznych) oraz fragmentarycznie płytowe żelbetowe,

**Stropodach:** wielopołaciowy o nachyleniu ok. 4%, wentylowany na stropie jw. z płyt żelbetowych korytkowych ułożonych na ściankach ażurowych z cegły dziurawki, ocieplony supremą, kryty papą Obróbki blacharskie i rynny spustowe z blachy ocynkowanej.

**Nadproża otworów:** żelbetowe płaskie.

**Balkon** (nad wejściem głównym od ul. Pereca): płytowy, żelbetowy z ażurową balustradą metalową ozdobną i pochwytem metalowym.

**Schody zewnętrzne:** betonowe.

**Schody wewnętrzne:** 3 klatki schodowe 2.biegowe (główna w części środkowej i 2 w skrzydłach bocznych), żelbetowe, płytowe. Balustrady metalowa z prętów. Balustrada głównej klatki schodowej (współczesna) metalowa ze stali nierdzewnej z taflami szkła bezpiecznego.

**Posadzki:** w holu wejściowym kamienna z granitu; w korytarzach i bocznych klatkach schodowych z lastryko i terakoty (główna klatka schodowa); w pom. biurowych z PCV, wykładziny dywanowej i paneli drewnianych; w gabinetach lekarskich, pom. socjalnych i pralni z PCV; w łazienkach i WC terakota.

cd. załącznik nr 2



14. Kubatura : bud. administracyjny 10 720 m <sup>3</sup> bud. produkcyjny ok. 48 000 m <sup>3</sup>	15. Powierzchnia użytkowa (dane przybliżone): bud. administracyjny 1 980 m <sup>2</sup> bud. produkcyjny ok. 8 250 m <sup>2</sup>	16. Przeznaczenie pierwotne bud. admin.: biurowo-mieszkalny bud. prod.: produkcja przemysłowa	17. Użytkowanie obecne bud. admin.: biurowy bud. prod.: produkcja przemysłowa
18. Prace budowlane i konserwatorskie, ich przebieg i dokumentacja (po 1945 r.)  Patrz p. 12. Podstawowe prace budowlane ukończono i budynki oddano do użytkowania w marcu 1952 r. i I kw. 1953 r. (bez elewacji). W latach 1953-1954 pojawiły się zarysowania i pęknięcia konstrukcji w bud. produkcyjnym. W latach 1955-1956 opracowano ekspertyzy usunięcia zarysowań (zdylatowania konstrukcji szedów i ocieplenia dachu) a rok później wykonano prace naprawcze. W 1972 r. opracowano projekt nadbudowy bud. administracyjnego, którą wykonano w końcu lat 70.XX wieku. W tym czasie powiększono teren posesji o 10 m wzdłuż wschodniej granicy działki oraz wykonano na tym odcinku nowe ogrodzenie. W latach 60. i 70. ubiegłego wieku prowadzono prace remontowo-modernizacyjne. W 1993 r. opracowano projekt modernizacji budynku produkcyjnego, zrealizowany w latach 1993-1994. W 1998 r. wykonano remont elewacji obu budynków oraz przebudowano wnętrza bud. administracyjnego.		19. Stan zachowania (fundamenty, ściany zewnętrzne, ściany wewnętrzne, sklepienia, stropy, konstrukcje dachowe pokrycie dachu, wyposażenie i instalacje)  Budynki Mennicy znajdują się w dobrym stanie technicznym. Ich elewacje odnowiono, a wnętrza zmodernizowano.	
20. Najpilniejsze postulaty konserwatorskie			



21. Akta archiwalne i źródła ikonograficzne (rodzaj, numer i miejsce przechowywania)

PLANY:

1. Mapa topograficzna Polski, Warszawa-Wola, Warszawa 1993

PROJEKTY I DOKUMENTACJE:

1. Projekt podstawowy budynku biurowego, ul. Żelazna, Mennica Państwowa, Centralne Biuro Projektów Arch. i Bud. Warszawa 1950. Autor inż. arch. J. Jaszuński. Materiały Archiwum Urzędu Miasta Warszawy
2. Projekt podstawowy budynku produkcyjnego, ul. Żelazna, Mennica Państwowa, Centralne Biuro Projektów Arch. i Bud. Warszawa 1953. Autor inż. arch. J. Jaszuński. Materiały jw.
3. Projekt techniczny zamienny czwartej kondygnacji budynku biurowego Mennicy Państwowej, Warszawa, ul. Ceglana 21. Miastoprojekt Stolica-Północ Warszawa 1958 r. Autor inż. arch. J. Jaszuński. Materiały Urzędu Dzielnicy Wola
4. Projekt techniczny nadbudowy budynku A (administracyjnego) Mennicy Państwowej. Warszawskie Biuro Projektów Budownictwa Ogólnego, Warszawa 1972. Projektował inż. arch. J. Żak w uzgodnieniu z inż. arch. J. Jaszuńskim. Materiały jw.
5. Projekt rozbudowy i modernizacji Mennicy Państwowej. Centralny Ośrodek Badawczo-Projektowy BISTYP, Warszawa 1976 r. Projektant arch. J. Jaszuński. Materiały jw.
6. ZTE modernizacji istniejącej Mennicy Państwowej w Warszawie. Budynek B (produkcyjny). Biuro projektów Przemysłu Farmaceutycznego POLFA, Warszawa 1993. Autorzy inż. inż. J. Pętkowski, M. Niekrasz. Materiały jw.
7. Materiały Mennicy: Projekt inż. Szlązkiewicza, Warszawa 2005

ARCHIWALNE MATERIAŁY FOTOGRAFICZNE:

1. Widok budynku (produkcyjnego) Mennicy Państwowej. Rep. [za:] *Architektura* 1950, nr 7-8, s. 197-209
2. Widok budynku produkcyjnego Mennicy Państwowej z 1975 r. Repr. [za:] *Projekt architektoniczny budynku MS Mennicy Państwowej*. BISTYP 1975, Archiwum U. Dz. Wola

22. Bibliografia (wybór)

1. T. Grygiel, *Ginsburg Józef (1907-2001)* [w:] Saur Allgemeines Künstlerlexikon. Die Bildenden Künstler aller Zeiten Und Völker, Bd.54, München-Leipzig 2007, s. 364-365 (w artykule autor przedstawia sylwetkę J. Ginsburga, od 1946 r. noszącego nazwisko Jaszuński, oraz interpretuje jego prace)
2. J. Zieliński, *Realizm socjalistyczny w Warszawie. Urbanistyka i architektura*, Warszawa 2009, s. 26

23. Uwagi różne

24. Opracowanie karty ewidencyjnej

tekst dr inż. arch. Bogdan Popławski,  
2011 r.

plany, rysunki j.W

*Wykonano z funduszy  
Miasta Stołecznego Warszawy*

zdjęcia fotograficzne mgr Ewa Popławska – Bukało, 2011 r.

Miejsce przechowywania negatywów : archiwum autorów

KARTA PO WYPEŁNIENIU PODLEGA OCHRONIE NA PODSTAWIE PRZEPISÓW PRAWA AUTORSKIEGO

25. Adnotacje o inspekcjach, informacje o zmianach (daty, imiona i nazwiska wypełniających)

26. Załączniki

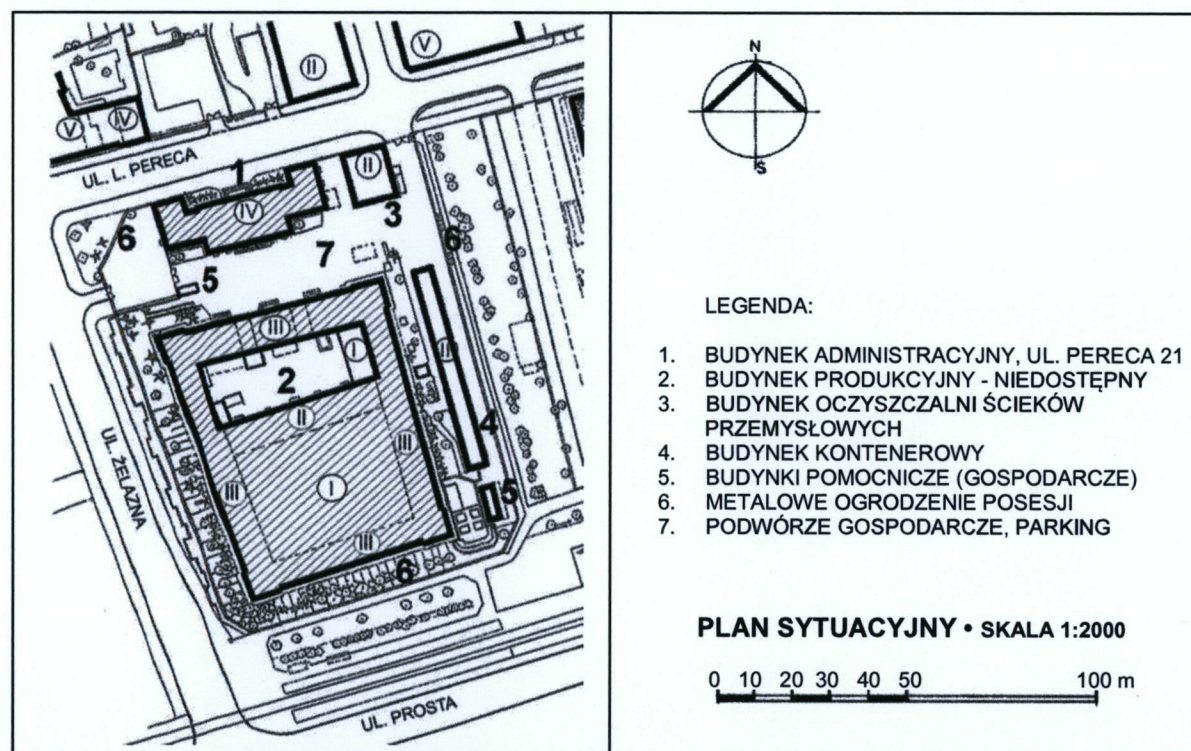
- 6 załączników: nr 1 - cd. p. 11 plan sytuacyjny, rzut i przekrój bud. administracyjnego,  
nr 2 – dokumentacja archiwalna, cd. p.12 i 13,  
nr 3 - dokumentacja archiwalna,  
nr 4 - dokumentacja fotograficzna bud. administracyjnego, cd. p. 13,  
nr 5 - dokumentacja fotograficzna budynku administracyjnego  
nr 6 - dokumentacja fotograficzna budynku produkcyjnego



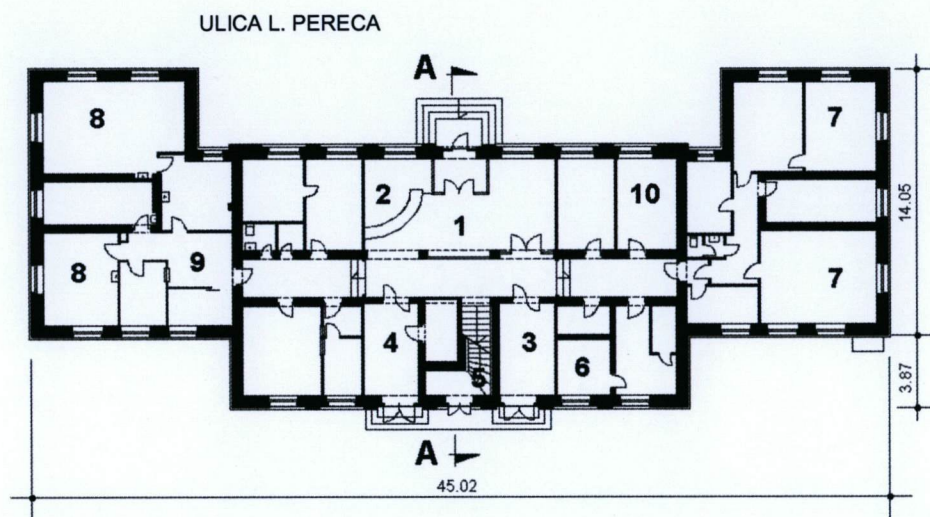
# WKŁADKA DO KARTY EWIDENCYJNEJ ZABYTKÓW ARCHITEKTURY I BUDOWNICTWA

ZAŁĄCZNIK NR 1

1. Miejscowość	<b>WARSZAWA</b>	5. Obiekt (nazwa jak w karcie)	<b>ZESPÓŁ BUDYNKÓW MENNICY POLSKIEJ S.A. ul. Pereca 21</b>	6. Zawartość wkładki (nazwa materiału uzupełniającego)
2. Gmina				cd. p. 11 - plan sytuacyjny, rzut i przekrój budynku administracyjnego (verte)
3. Województwo	mazowieckie			



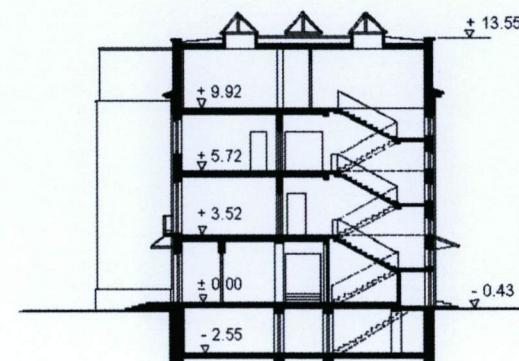




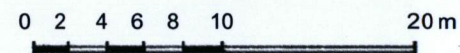
**RZUT PARTERU BUDYNKU ADMINISTRACYJNEGO • SKALA 1 : 400**

LEGENDA:

1. HOL GŁÓWNY
2. BIURO PRZEPUSTEK
3. PRZEJŚCIE MĘSKIE
4. PRZEJŚCIE DAMSKIE
5. KLATKA SCHODOWA
6. POKÓJ KONTROLI TECHNICZNEJ
7. POKOJE BIUROWE
8. GABINETY LEKARSKIE (FIZYKOTERAPI, DENTYSTYCZNY, INTERNISTYCZNY, ZABIEGOWY)
9. HOL AMBULATORIUM
10. POMIESZCZENIA STRAŻY PRZEMYSŁOWEJ



**PRZEKRÓJ A – A BUDYNKU • SKALA 1 : 400**





# WKLADKA DO KARTY EWIDENCYJNEJ ZABYTEKÓW ARCHITEKTURY I BUDOWNICTWA

ZALĄCZNIK NR 2

1. Miejscowość

**WARSZAWA**

2. Gmina

3. Województwo

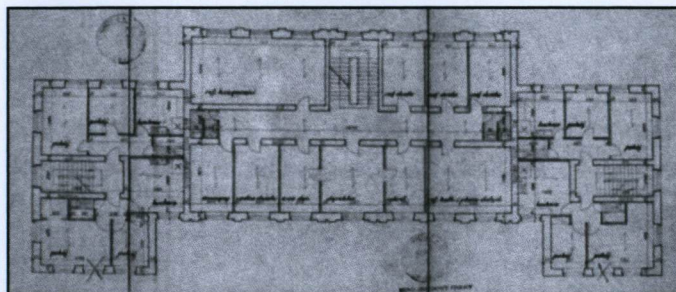
**mazowieckie**

5. Obiekt (nazwa jak w karcie)

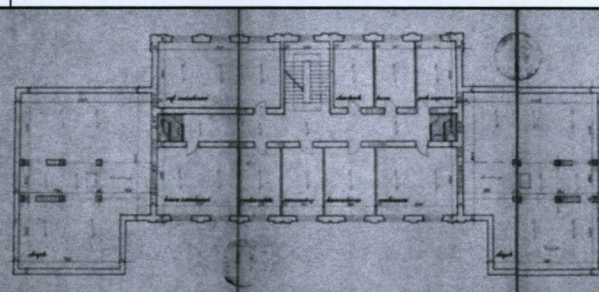
**ZESPÓŁ BUDYNKÓW  
MENNICY POLSKIEJ S. A.  
ul. Pereca 21**

6. Zawartość wkładki (nazwa materiału uzupełniającego)

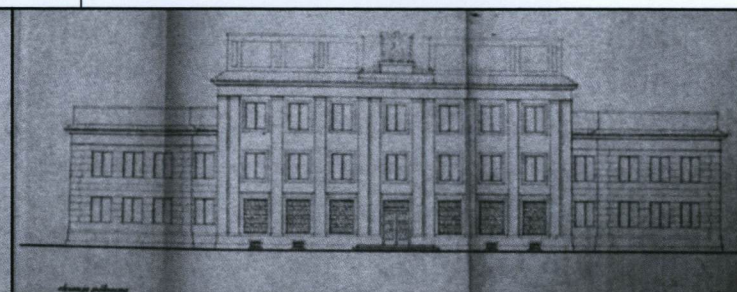
**dokumentacja archiwalna  
cd. p. 12 i 13 (verte)**



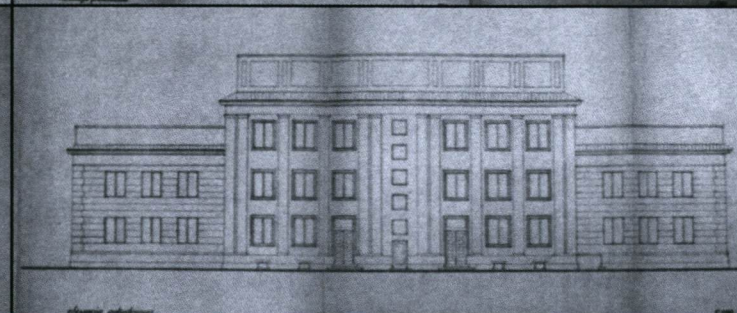
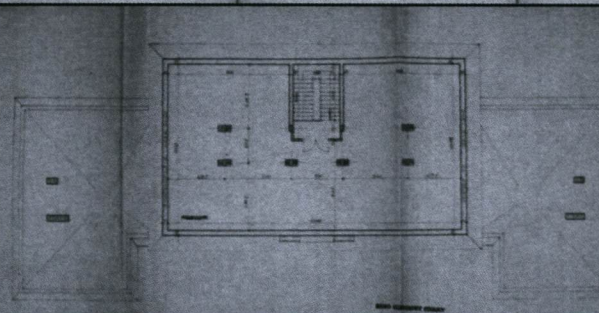
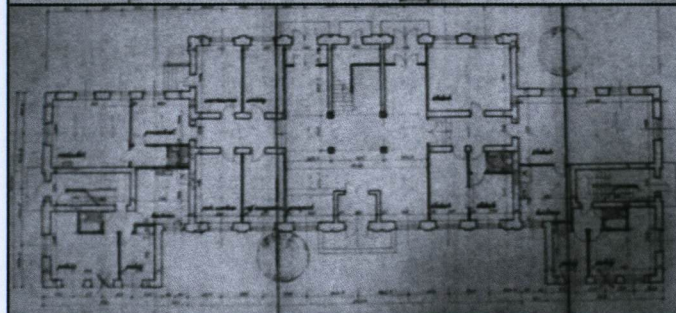
2, 3



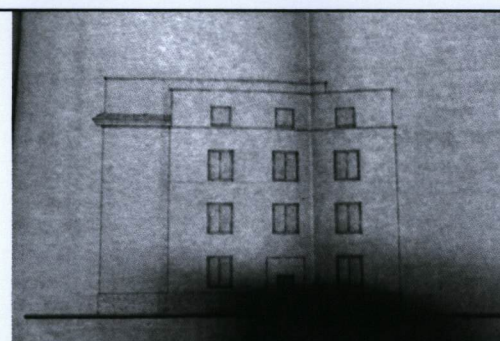
4, 5



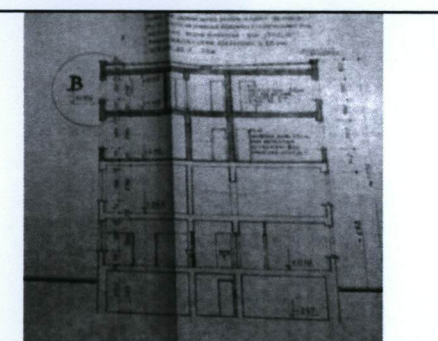
6, 7



8



9



10

**IL. 2-7.** Projekt podstawowy budynku biurowego Mennicy Państwowej (wersja pierwotna) autorstwa arch. J. Jaszuńskiego z 1950 r. – rzuty parteru i I piętra (il. 2,3), II i III piętra (il. 4,5) oraz elewacje od ulicy i podwórza (il. 6,7). Archiwum U rzędu Miasta W-wy

**IL. 8-10.** Projekt nadbudowy skrzydeł bocznych budynku administracyjnego z 1972 r. wg projektu arch. J. Żaka w uzgodnieniu z arch. J. Jaszuńskim – elewacja od ulicy (il. 8), boczna wschodnia (il. 9) i przekrój poprzeczny (il. 10). Archiwum Urzędu Dzielnicy Wola

Wkładkę założył: dr inż. arch. Bogdan Popławski, 2011

Miejsce przechowywania negatywów...archiwum autora karty

Wzór ODZ 1999 r.

VERTE!



cd. p. 12

Elewacje obu budynków rozwiązane zostały symetrycznie. Wyróżniały je charakterystyczne otwory okienne (zwłaszcza w bud. produkcyjnym), zdobione w parterze kutymi kratami, boniowanie w narożnikach i attyka odmienna od początkowo projektowanej (il. zał. 2 i 3).

W 1953 Mennica wznowiła swoją działalność w zakresie przerobu metali szlachetnych, produkcji odnacczeń, monet (pierwsze monety o nominałach 1 i 2 groszy zostały wybite w 1953 z datą wsteczną 1949).

W latach 1953-1954 pojawiły się zarysowania i pęknięcia konstrukcji w bud. produkcyjnym, które usunięto w 1957 r. W końcu lat 70.XX wieku nadbudowano i zmodernizowano budynek biurowy wg proj. arch. Józefa Żaka. W latach kolejnych przeprowadzono szereg prac remontowych zarówno na zewnątrz jak i wewnątrz obiektów. W 1994 r. przedsiębiorstwo państwowe jakim była Mennica zostało przekształcone w spółkę Skarbu Państwa - Mennicę Polską S.A. W najbliższych latach Spółka planuje budowę wieżowca na tym terenie.

Na zabudowę zespołu oprócz w/w 2 budynków składają się jeszcze inne: o funkcji magazynowej lub związane z potrzebami technologicznymi produkcji mennicznej, nie przedstawiające żadnej wartości architektonicznych.

cd. p. 13

Okładziny ścian: w holu głównym słupy obłożone marmurem, sufit podwieszony rastrowy na ruszcie metalowym. W pomieszczeniach sanitarnych i pralni glazura. W pom. hali maszyn, księgowości – wykładziny dźwiękochłonne. W niektórych korytarzach, bocznych klatkach schodowych, pom. socjalnych – lamperie olejne. Na elewacji od ul. Pereca napis „MENNICA POLSKA S.A.” – litery odlew miedziane.

Drzwi zewnętrzne: wejście główne od ulicy 2.skrzydłowe, aluminiowe, szklone z nadświetlem, pozostałe (od podwórza) pełne, 2.skrzydłowe częściowo szklone. Nad drzwiami daszki wspornikowe w konstrukcji metalowej kryte blachą.

Drzwi wewnętrzne: w holu na parterze aluminiowe szklone, pozostałe do pomieszczeń różne 1 i 2.skrzydłowe płycinowe pełne.

Okna: zespolone z PCV (oryginalne drewniane) o ujednoliconym wyglądzie, prostokątne 1.poziomowe, 1 i 2.dzielne oraz kwadratowe 1.dzielne. W oknach parteru i studzienkach okien piwnicznych kraty metalowe. Parapety wewnętrzne okien lastrykowe i współczesne z płyt drewnopodobnych, zewnętrzne z blachy ocynkowanej. Nad pomieszczeniami III piętra (Muzeum Mennicy) świetliki dachowe metalowe szklone szkłem zbrojonym.

**Budynek produkcyjny:** stanowiący zwarty zespół budynków w formie czworoboku – o konstrukcji mieszanej: zewnętrznych murach nośnych z cegły ceramicznej pełnej i szkieletowej o słupach, podciągach oraz belkach żelbetowych. Układ konstrukcyjny budynków różny – poprzeczny i podłużny 2 i 2. traktowy. Wewnątrz zespołu hala szedowa żelbetowa ramowa 4.nawowa oraz skarbiec. Posadowienie budynków na ławach i stopach żelbetowych. Gzyms i attyka z cegły ceramicznej pełnej, gzyms nakryty dachówką karpówką. Ściany działowe z cegły ceramicznej pełnej, dziurawki, gazobeton i szklone w konstrukcji metalowej.

Stropy: różne; żelbetowe, gęstożebrowe oraz prefabrykowane żelbetowo-belkowe pustakowe typu DMS.

Stropodachy: na konstrukcji jw. płyta żelbetowa ze spadkiem na ściankach poprzecznych, ocieplone supremą i wełną mineralną (po modernizacji). Dach szedowy żelbetowy wykonany z płyt celolitowych i betonu wylewanego na mokro. Wszystkie dachy kryte papą. Na powierzchni dachów liczne wyloty kanałów wentylacyjnych z blachy stalowej.

Nadproża otworów: płaskie żelbetowe, nad przejazdami bramnymi łukowe żelbetowe.

Schody zewnętrzne: betonowe; balustrady ażurowe metalowe, pochwyty metalowe.

Schody wewnętrzne: w budynkach żelbetowe płytowe 2.biegowe. Balustrady metalowe, ażurowe, pochwyty drewniane.

Posadzki: różne – betonowe, z lastryko, PCV i terakoty. Stopnie i podstopnie schodów z lastryko.

Okładziny ścian: w pom. sanitarnych i socjalnych (natryski, umywalnie), stołówki oraz specjalistycznych – glazury, w niektórych pom. lamperie olejne. Na elewacji wschodniej w części południowej budynku blaszany kanał czerpni powietrza (znacznych rozmiarów).

Drzwi zewnętrzne: wejściowe aluminiowe 2.skrzydłowe, szklone z nadświetlem, nad nimi daszki z pleksiglasu w konstrukcji metalowej. Bramy wjazdowe 2.skrzydłowe – jedna krata metalowa ażurowa ozdobna, druga metalowa pełna z nadświetlem.

Drzwi wewnętrzne: różne – metalowe, drewniane płytowe i płycinowe pełne i szklone 1 i 2.skrzydłowe.

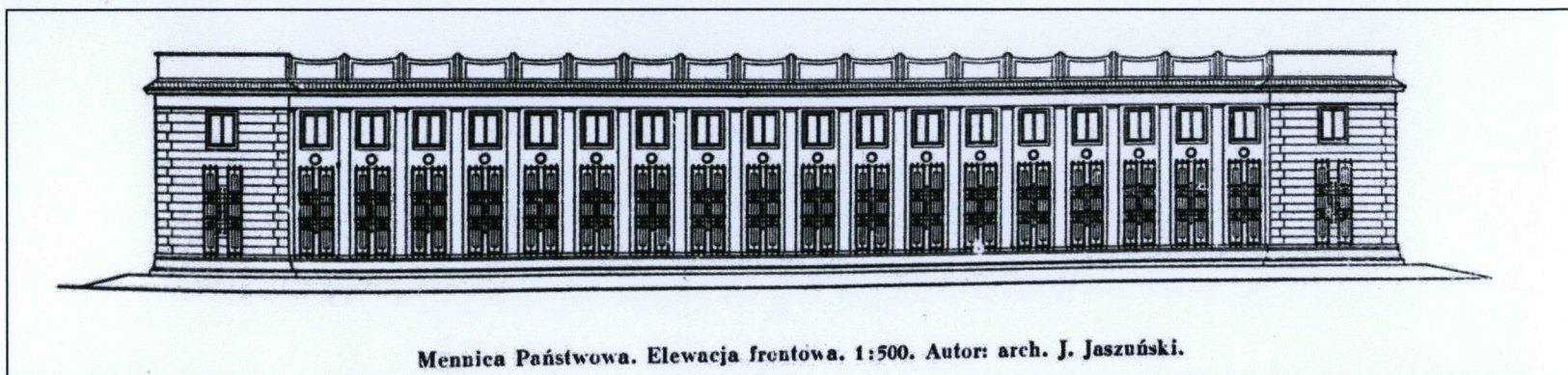
Okna: zespolone z PCV o kształcie jak w budynku biurowym. Okna parteru i I piętra zabezpieczone kratami metalowymi ozdobnymi. Parapety wewnętrzne różne – z lastryko i blachy, zewnętrzne z blachy ocynkowanej.

cd. załącznik nr 4

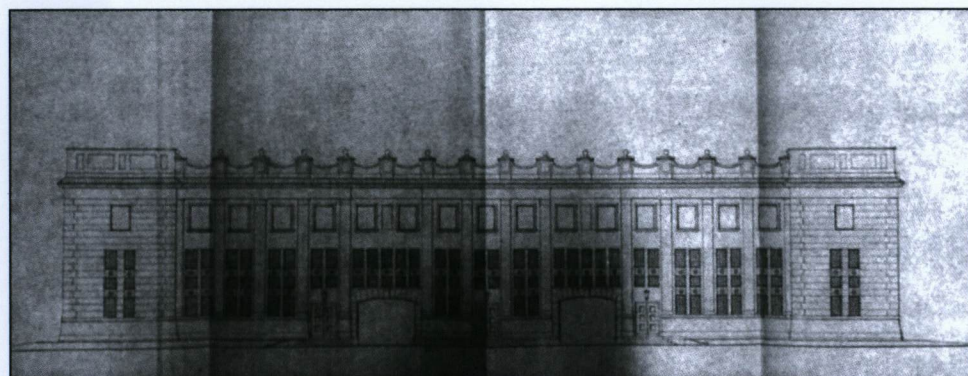


**WKŁADKA DO KARTY EWIDENCYJNEJ ZABYTEKÓW ARCHITEKTURY I BUDOWNICTWA**
**ZAŁĄCZNIK NR 3**

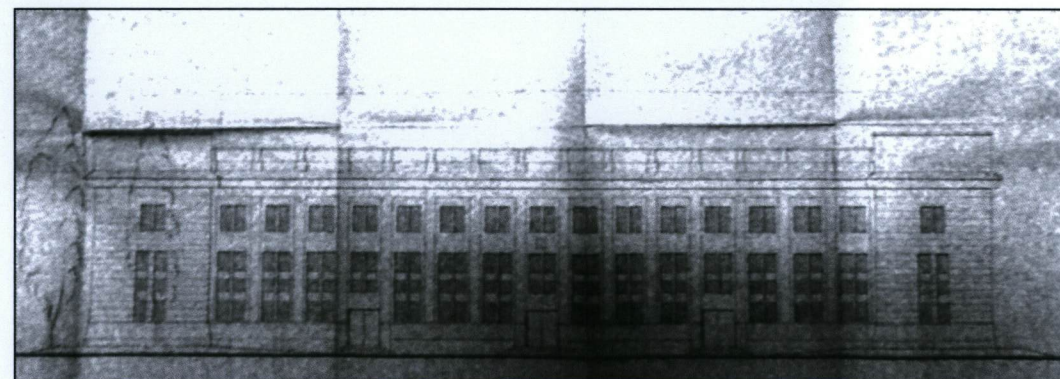
1. Miejscowość	<b>WARSZAWA</b>	5. Obiekt (nazwa jak w karcie)	<b>ZESPÓŁ BUDYNKÓW MENNICY POLSKIEJ S. A. ul. Pereca 21</b>	6. Zawartość wkładki (nazwa materiału uzupełniającego)	<b>dokumentacja archiwalna (verte)</b>
2. Gmina					
3. Województwo	<b>mazowieckie</b>				



11



12



13

**IL. 11.** Elewacja wschodnia – frontowa budynku produkcyjnego od ul. Żelaznej wg projektu arch. J. Jaszuńskiego z 1950 r. Repr. [za:] *Architektura* 1950 , nr 7-8, s. 209

**IL. 12, 13.** Elewacja północna budynku produkcyjnego wg projektu ostatecznego z 1953 r. (il. 12) i projektu modernizacji z 1976 r. Repr. [z:] projektów technicznych Archiwum Urzędu Miasta W-wy

Wkładkę założył: **dr inż. arch. Bogdan Popławski, 2011**

Miejsce przechowywania negatywów...archiwum autora karty

Wzór ODZ 1999 r.

**VERTE!**



14



15



16



**IL. 14, 15, 16.** Widok budynków Mennicy Państwowej w 1975 r. – od ul. Prostej (il. 14, 15) i od ul. Żelaznej (il. 16). Repr. [z:] *Projekt architektoniczny budynków MS – Mennicy Państwowej*, BISTYP, Warszawa 1975 r. Autor arch. J. Pukaczewski



# WKŁADKA DO KARTY EWIDENCYJNEJ ZABYTKÓW ARCHITEKTURY I BUDOWNICTWA

**ZAŁĄCZNIK NR 4**

1. Miejscowość	<b>WARSZAWA</b>	5. Obiekt (nazwa jak w karcie)	<b>ZESPÓŁ BUDYNKÓW MENNICY POLSKIEJ S.A. ul. Pereca 21</b>	6. Zawartość wkładki (nazwa materiału uzupełniającego)
2. Gmina				dokumentacja fotograficzna
3. Województwo	mazowieckie			budynku administracyjnego, cd. p. 13 (verte)



17



18

**IL. 17, 18.** Część środkowa budynku administracyjnego – widok od ul. Pereca (il.17) i od podwórza gospodarczego (il. 18)

**IL. 19, 21.** Widok frontu budynku administracyjnego od strony wschodniej i zachodniej **IL. 20.** Widok budynku administracyjnego od strony podwórza gospodarczego

19



20



21



Wkładkę założył: dr inż. arch. Bogdan Popławski, 2011  
Miejsce przechowywania negatywów...archiwum autora karty

Wzór ODZ 1999 r.

**VERTE!**



RZUT:

**Budynek biurowy:** prostokątny o symetrycznym układzie planu, flankowany krótkimi skrzydłami. Oś środkowa od ulicy akcentowana głównym wejściem i balkonem I piętra oraz główną klatką schodową w holu parteru. W skrzydłach bocznych klatki schodowe łączące I, II i III piętro. Układ planu budynku części środkowej z korytarzem po środku i przylegającymi do niego pomieszczeniami.

W budynku mieści się: dyrekcja i administracja, ambulatorium, straż przemysłowa, pralnie (w piwnicy), pracownie plastyczne oraz Muzeum Mennicy. Układ funkcjonalny budynku zmieniony w latach 70. ubiegłego wieku przez nadbudowę 2 kondygnacji skrzydeł bocznych.

**Budynek produkcyjny:** prostokątny w formie czworoboku z wewnętrznym dziedzińcem, do którego prowadzą 2 wjazdy bramne i wejścia od strony podwórza gospodarczego i budynku biurowego. Składa się z zespołu budynków, spośród których zewnętrzne są wyższe o 1 kondygnację od środkowych. Układ planu budynków złożony i niedostępny ze względów bezpieczeństwa.

W budynku mieszczą się podstawowe działy produkcji menniczej, pom. energetyczne, magazynowe, niezbędne biurowe, instalacyjno-techniczne i socjalne.

BRYŁA:

**Budynek biurowy:** ma 4 kondygnacje nadziemne (pierwotnie do lat 70. XX wieku miał w części środkowej 4 kondygnacje, a skrzydła boczne 2 kondygnacje). Jest całkowicie podpiwniczony.

**Budynek produkcyjny:** składa się kilku budynków w formie czworoboku, z których zewnętrzne mają 3 kondygnacje nadziemne, wewnętrzny łącznik 2 kondygnacje nadziemne, a hala szedowa jest 1.kondygnacyjowa. Wszystkie budynki oprócz powyższej hali są podpiwniczone.

ELEWACJE:

**Budynek biurowy:**

Fasada: otynkowana, 13.osiowa, 4.kondygnacyjna. Ostatnia kondygnacja cofnięta i oddzielona od pozostałych gzymsem kordonowym. Korpus flankowany wysuniętymi, krótkimi skrzydłami, 2.osiowymi. Jego elewacja przepruta prostokątnymi oknami 2. dzielnymi (tylko w parterze z nadświetlem), umieszczonymi w prostokątnych, płytkich, podkreślonych czerwoną barwą płycinach. Okna skrzydeł analogiczne: 2.dzielne i 1.dzielne. We wszystkich oknach parteru kraty o geometrycznym rysunku. Oś centralna podkreślona wejściem, nad którym portfenetr z balkonem o ażurowej balustradzie oraz w pasie poniżej gzymsu napis: „MENNICA POLSKA S.A”, a w attyce godło RP. Na ścianie skrzydła wsch. pamiątkowa tablica poświęcona firmie ogrodniczej „C. Ulrich”.

Elewacja tylna: otynkowana, 13.osiowa, 4.kondygnacyjna, rozwiązana podobnie do fasady, z wysuniętą partią prostokątnego korpusu (7.osiowego, 2.barwnego) i 3.osiowymi skrzydłami. Centralnie usytuowane wejście główne akcentowane rzędem małych kwadratowych okien klatki schodowej, flankowane innymi otworami wejściowymi. Pozostałe okna prostokątne analogiczne do okien fasady, w części korpusu w płycinach, w parterze całej elewacji z kratami.

Elewacje boczne: skromne, ujednolicone, urozmaicone prostokątnymi oknami.

**Budynek produkcyjny:**

Elewacje od strony ulic: 4. kondygnacyjne, otynkowane, symetrycznie opracowane, ujednolicone, z wieloosiowymi pasami okien, 1.osiowymi narożnikami o pasowym boniowaniu, zwieńczonymi pełną attyką - wyższą niż w pozostałych częściach. Poziomo podzielone: obiegającymi cały czworobok płaskimi gzymsami - partii cokołowej i koronującym; ceramicznym daszkiem i nieznacznie wycofaną attyką z pseudo pilastrami; rzędami charakterystycznych okien. Zrównoważone pionami prostokątnych, barwnych (czerwone) płycin mieszczącymi w/w okna, które na 2 dolnych kondygnacjach zostały zaprojektowane w układzie: 2 prostokątne, 2 kwadratowe i powyżej znów 2 prostokątne, przysłonięte wspólną ozdobną kratą. Elewacja od strony pn. posiada dodatkowo 2 symetryczne bramy na podwórze zwieńczone spłaszczonym łukiem koszowym (z wrotami ażurowymi metalowymi i drewnianymi, pełnymi) oraz 3 wejścia. W osi środkowej z nich między oknami umieszczono zegar.

INSTALACJE:

**Budynek biurowy:** elektryczne, wody zimnej i ciepłej, kanalizacji sanitarnej i deszczowej, gazowa, centralnego ogrzewania z własnej kotłowni, telefoniczna, wentylacji grawitacyjnej, odgromowa, klimatyzacji miejscowej typu SPLIT, specjalna – zabezpieczenia mienia.

**Budynek produkcyjny:** elektryczne, wody zimnej i ciepłej, kanalizacji sanitarnej i deszczowej, kanalizacji chemicznej przemysłowej z własną oczyszczalnią ścieków, gazowa, sprężonego powietrza, centralnego ogrzewania z własnej kotłowni, wentylacji grawitacyjnej i mechanicznej, odgromowa, klimatyzacji miejscowej typu SPLIT, dźwigów przemysłowych, instalacji kwasów i alkoholi produkcyjnych, specjalna – zabezpieczenia mienia.



**WKŁADKA DO KARTY EWIDENCYJNEJ ZABYTEKÓW ARCHITEKTURY I BUDOWNICTWA****ZAŁĄCZNIK NR 5**

1. Miejscowość	<b>WARSZAWA</b>	5. Obiekt (nazwa jak w karcie)	<b>ZESPÓŁ BUDYNKÓW MENNICY POLSKIEJ S.A. ul. Pereca 21</b>	6. Zawartość wkładki (nazwa materiału uzupełniającego)	<b>dokumentacja fotograficzna budynku administracyjnego (verte)</b>
2. Gmina					
3. Województwo	<b>mazowieckie</b>				

**22****23****24****IL. 22, 23.** Hol główny na parterze budynku – strona wschodnia (il. 22) i zachodnia (il. 23)**IL. 24.** Główna klatka schodowa między II a III piętrem





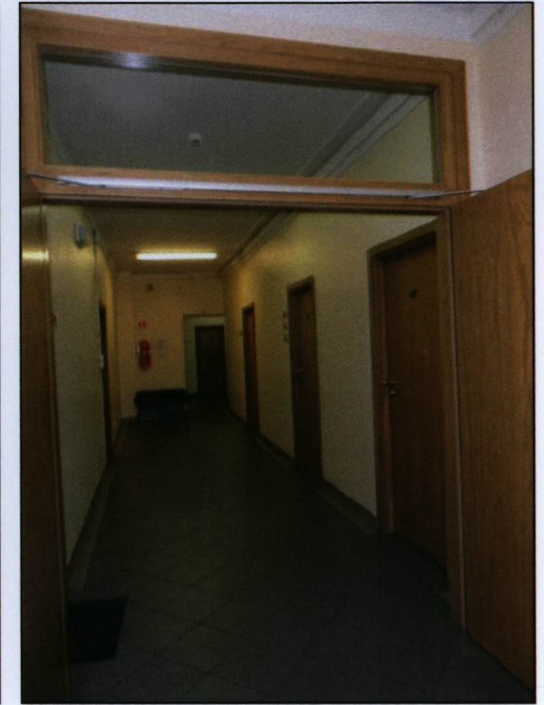
25



26

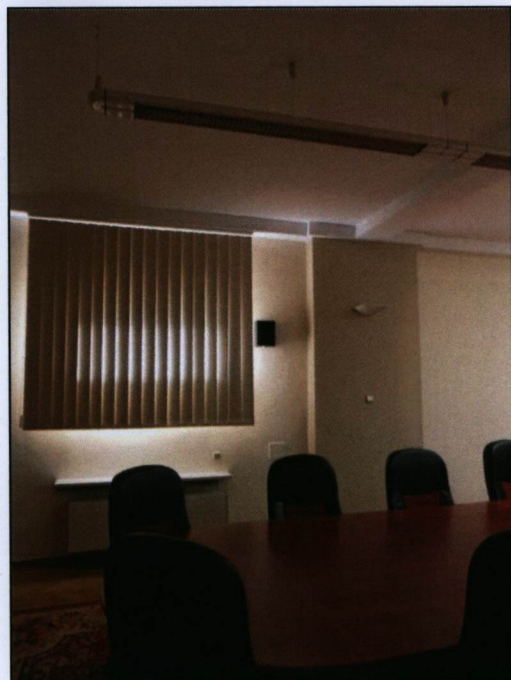


27

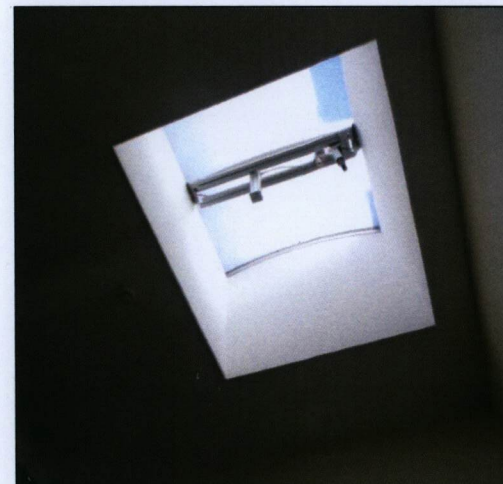


28

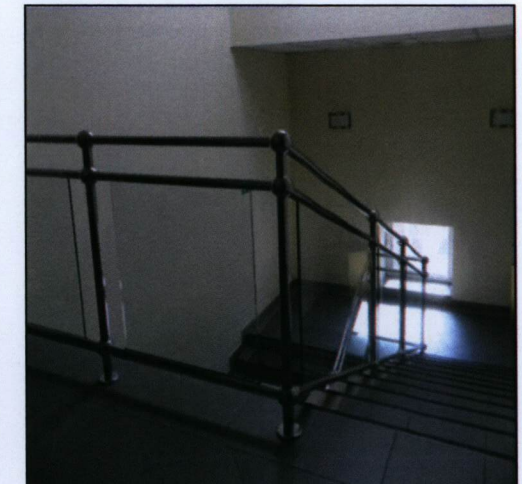
**IL. 25, 26. Sala konferencyjna na III piętrze budynku**      **IL. 27, 28. Korytarze I i II piętra**  
**IL. 29. Sala konferencyjna**      **IL. 30. Świetlik doświetlający pomieszczenia III piętra**  
**IL. 31. Balustrada głównej klatki schodowej na III piętrze**



29



30



31



**WKŁADKA DO KARTY EWIDENCYJNEJ ZABYTKÓW ARCHITEKTURY I BUDOWNICTWA****ZAŁĄCZNIK NR 6**

1. Miejscowość

**WARSZAWA**

2. Gmina

3. Województwo

**mazowieckie**

5. Obiekt (nazwa jak w karcie)

**ZESPÓŁ BUDYNKÓW  
MENNICY POLSKIEJ S.A.  
ul. Pereca 21**

6. Zawartość wkładki (nazwa materiału uzupełniającego)

**dokumentacja fotograficzna  
budynku produkcyjnego (verte)**

32

**IL. 32, 33, 34.** Widok budynku od ul. Żelaznej**IL. 36.** Widok narożnika budynku od ul. Prostej i d. Waliców  
z kanałem czerpni powietrza

33



34

36



35

**IL. 35.** Widok narożnika budynku od ul. Żelaznej i Prostej**IL. 37.** Elewacja budynku od strony podwórza gospodarczego

37

Wkładkę założył: **dr inż. arch. Bogdan Popławski, 2011**

Miejsce przechowywania negatywów...archiwum autora karty

Wzór ODZ 1999 r.

**VERTE!**





41

42



39



40

38



- IL. 38. Fragment elewacji od strony podwórza gospodarczego
- IL. 39. Fragment attyki i okna II piętra elewacji południowej (od ul. Prostej)
- IL. 40, 41, 42. Przejazd bramny, wejście do budynku i ozdobna brama
- IL. 43. Okna nad przejazdem bramnym
- IL. 44. Fragment elewacji zachodniej budynku

43

44

