

A B C D E F G H I J K L Ł M N O P R S T U V W X Y Z

Nr 1472

1. Obiekt

DOM MIESZKALNY [WILLA] – DOM POD SKARABEUSZAMI

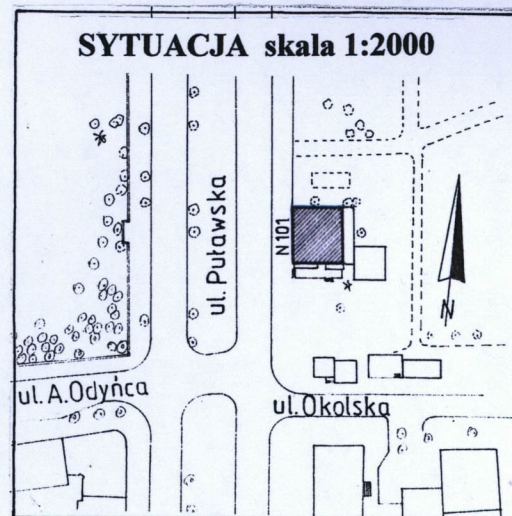
2. Czas powstania

1932-34

3. Miejscowość

WARSZAWA

111. Widok ogólny od wschodu, plan sytuacyjny 1:1000, orientacja 1:10.000



4. Adres

**02-595 WARSZAWA
ul. Puławska 101**

nr hipoteczny

5. Przynależność administracyjna

województwo mazowieckie

dzielnica

Mokotów

6. Poprzednie nazwy miejscowości

Dobra Henryków, Część Wschodnia

7. Przynależność administracyjna
przed 1 VI 1975

województwo warszawskie

powiat

8. Właściciel i jego adres

“Sandra”, Sp. z o.o.

02-595 Warszawa, ul. Lewartowskiego 5/12

9. Użytkownik i jego adres

“Sandra”, Sp. z o.o.

00-190 Warszawa, ul. Lewartowskiego 5/12.

10. Rejestr zabytków

Nr ~~dec. 857/M~~ Data 27.07.2011
A-1210 z 4.06.2013

12. Autorzy, historia obiektu, określenia stylu

Willa Władysława i Jadwigi Malinowskich, zwana „Domem pod Skarabeuszami” wzniesiona została w latach 1932-1934, w okresie intensywnej zabudowy tej części miasta. Działkę zakupiono wcześniej, w 1930 r., a jej powstanie związane było z wcześniejszą parcelacją dóbr henrykowskich. Mimo że była to niewielka działka przyuliczna (689,50 m² pow.), przy zyskującej rangę południowej arterii stolicy, Alei Puławskiej, jej usytuowanie odznaczało się także dużymi walorami krajobrazowymi. Po stronie wschodniej, poniżej skarpy, rozciągał się piękny widok na pola rozciągające się w stronę Szop Niemieckich oraz Wilanowa. Właściciel willi, Władysław Malinowski (1868-1943) absolwent politechniki w Rydze i działacz korporacji studenckiej Arkonia, z wykształcenia inżynier technolog, osiadł w Warszawie w 1898 r. obejmując stanowisko przedstawiciela handlowego na Polskę i Rosję sosnowieckiej fabryki kotłów W. Fitznera i A. Gempnera. W latach 1919-20 pełnił urząd wiceprezydenta Warszawy, a od 1923 r. przewodniczył Komisji Przewozu i Wywozu przy Ministerstwie Przemysłu i Handlu. Do budowy luksusowej willi przystąpił jako człowiek bardzo zamożny (był także właścicielem 7 aptek), a jej budowa odzwierciedlała zarówno potrzeby rodziny jak i gusta gospodarzy. Nie bez znaczenia był wybór architekta. Został nim przyjaciel Władysława Malinowskiego, także absolwent politechniki ryskiej, również były działacz korporacji studenckiej Arkonia, arch. Adolf Inatowicz – Lubiański. Na jego spuściznę architektoniczną składa się m.in. kilka luksusowych, modernistycznych kamienic warszawskich: dwóch bliźniaczych kamienic przy ul. Koszykowej 6 (ob. Ministerstwo Sprawiedliwości) i 6a, kamienic przy ul. Szucha 2-4, Idzikowskiego 4, Chmielnej 73, Wilczej 60, Al. Jerozolimskich 16, Francuskiej 25. Zaprojektowana przez Inatowicza-Lubieńskiego willa Malinowskich stanowiła z jednej strony odzwierciedlenie współczesnych, późnomodernistycznych tendencji architektonicznych, z drugiej natomiast poprzez wprowadzenie na elewacje płaskorzeźb w „stylu egipskim”, z sowami i skarabeuszem (symbol wiedzy i pracowitości), a we wnętrzu motywu siedmioramiennej gwiazdy, stała się przykładem szczególnego przywiązania właściciela domu do haseł i ideałów młodości, ściśle związanych z korporacją studencką Arkonia. Willa otrzymała przy tym wszystkie cechy luksusowej rezydencji miejskiej, z tendencjami do monumentalizmu form. Powstała budowla o rozbudowanej ascetycznej bryle, złożonej z wyrazistych kubistycznych form o różnych wymiarach (tarasy, masywne schody do ogrodu), podkreślona ponad I piętrem wysokim murem kurtynowym kryjącym w połowie strych

13. Opis (sytuacja, materiał i konstrukcja, rzut, bryła, elewacje, wnętrze, wyposażenie, instalacje)

Sytuacja

Budynek wolnostojący, usytuowany we wschodniej pierzei ulicy, na skraju parku miejskiego. Ustawiony w północno-zachodniej części prostokątnej działki, fasadą zwrócony na zachód. Działka wtórnie ogrodzona drewnianym płotem

Materiał i konstrukcja

Postawiony na fundamentach ceglanych. Murowany z cegły ceramicznej pełnej, na zaprawie wapiennej, otynkowany. Tynki zewnętrzne wapienno-cementowe „baranek” nałożone na tynki stare. Ściany szczytowe oraz ściany działowe z cegły dziurawki na zaprawie wapiennej. Stropy stalowo-ceramiczne typu Kleina, oraz płyta z cegły dziurawki. Nadproża i podciągi ścian konstrukcyjnych z profili stalowych. Strop na poddaszu oparty na belkach dwuteowych. Wieżba dachowa – konstrukcja krokwiowo-płatwiowa. Krokwie opierają się na szkieletie ryglowym umieszczonym w ścianie zewnętrznej, wewnętrznej oraz na belkach stropowych. Kanały spalinowe i wentylacyjne murowane. Kanał dymowy c.o. z rur kamionkowych obudowany cegłą. Dach – złożony z dwóch połaci jednospadowych o niskim spadku, krytych papą na deskowaniu. Daszek na wykuszu frontowym trójspadowy, kryty papą. Daszek nad przybudówką elewacji wschodniej jednospadowy, kryty papą. Nad wyjściem na taras na dachu, konstrukcja wspornikowego daszku (pierwotnie przeszklonego), złożona z żelaznych prętów, na końcach esowato wygiętych. Balkony, tarasy, balustrady – na parterze elewacji południowej płyta balkonu wspornikowa, osłonięta wtórnie drewnianą balustradą. Taras I piętra elewacji południowej z balustradą wtórną, z prętów stalowych. Taras na dachu bez attyki balustradowej. Obróbki blacharskie – rynny i rury spustowe z blachy ocynkowanej. Klatka schodowa reprezentacyjna żelbetowa, dwubiegowa, o stopniach pokrytych posadzką taflową drewnianą, policzkach wyłożonych drewnem dębowym. Balustrada z prętów stalowych giętych przewiązanych drewnianymi, rzeźbionymi pękami sznurów. Pochwyty balustrady drewniane. Ściana północna wzdłuż klatki wyłożona boazerią do wysokości balustrady z wgłębionym podchwytem, podkreślona pośrodku niszą prostokątną, wyłożoną drewnem. Schody na poddasze i taras żelbetowe, kręte, o stopniach wyłożonych drewnem, z balustradą drewnianą, prętową. Schody na parter- wspornikowe, dwubiegowe, proste, wyłożone drewnem. Schodki zewnętrzne wspornikowe, betonowe, wewnętrzne, do piwnicy jednobiegowe, betonowe, wspornikowe, schodki wyrównujące poziomy (suterena) drewniane i betonowe wyłożone terrakotą. Stolarka drzwiowa – Drzwi główne – jednoskrzydłowe, płytowe. Pozostałe: 1. jednoskrzydłowe, płycinowe z nadświetłem przeszklonym, dwupolowym, 2. jednoskrzydłowe, płytowe, wtórne, 3. jednoskrzydłowe ramowe o polach ze sklejki, 4. jednoskrzydłowe, płycinowe, 5. dwuskrzydłowe ramowo-płycinowe, przeszklone (I piętro i do sutereny z restauracją). 6. dwuskrzydłowe z PCV (od ulicy) 7. do restauracji jednoskrzydłowe, ramowo-płycinowe, przeszklone, w części z płyciną drewnianą Stolarka okienna – okna współczesne z PCV powtarzające pierwotny schemat podziału, tj. 1. dwuskrzydłowe ze ślimieniem ponad którym skrzydło uchylne, 2. jednoskrzydłowe, ramowe, 3. okno z jednoskrzydłowymi drzwiami balkonowymi. Ponadto: 1. okna drewniane, dwu i jednoskrzydłowe, pojedyncze, wielokwaterowe, ościeżnicowe 2. trójpole, z wywietrznikami, typu skrzynkowego (piętro elewacji tylnej), 3. pierwotne, skrzynkowe, dwuskrzydłowe ze ślimieniem i górnym skrzydłem uchylnym (piętro fasady). 4. porte-fenetre, trójpole (balkon elewacji pld.) 5. jednoskrzydłowe, szprosowane (wc). Parapety wewnętrzne w części marmurowe, drewniane i betonowe. Ślusarka – klamki drzwiowe w metalowe, wtórne. Klamki okien metalowe i plastikowe, wtórne. Posadzki, podłogi – Drobne płytki ceramiczne żółte i czarne (gorseciki) w przedsionku głównego wejścia, terrakota (wc., kuchnie, pomieszczenia sutereny), płytki naściennne w kuchniach i łazienkach (parter, piętro), posadzka ze sztucznego kamienia.(dawny garaż). Podłogi drewniane, taflowe z dwóch rodzajów drewna (parter, piętro). W podłodze wykusza parteru utworzona siedmioramienna gwiazda. Podłoga deskowa w lokalu sutereny. Na balkonie i tarasie oraz w piwnicy szlichty cementowe

Rzut

Na rzucie rozbudowanego prostokąta, z prostokątną przybudówką tarasu od południa i prostokątnym reliktem przybudówki od wschodu oraz rójboznym wykuszem od zachodu. Dwu i trzytraktowy (pierwotnie trzytraktowy) z hallem i klatką schodową w trakcie środkowym pasma zachodniego. Wejście główne z naroża pld. zachodniego, od ulicy. Na strych prowadzą boczne schody z poziomu I piętra. Strych zajmuje połowę budynku od strony zachodniej. Poziom suteran dostępny z zewnątrz, od zachodu częściowo od południa wtórny dostęp. Zejście do piwnicy z poziomu suterenu części wschodniej.

<p>14. Kubatura</p> <p>2591 m³</p>	<p>15. Powierzchnia użytkowa</p> <p>526, 0 m²</p>	<p>16. Przeznaczenie pierwotne</p> <p>mieszkalne</p>	<p>17. Użytkowanie obecne</p> <p>obiekt niezamieszkały, użytkowany tylko w poziomie sutereny (testauracja)</p>
<p>18. Prace budowlane i konserwatorskie</p> <p>W latach 1945-47 wykonany był remont budynku przez inż. Jerzego Kosińskiego i Ludwika Pietruszanisa, lokatorów willi. W 1947 r. w salon na wysokim parterze podzielono na dwa mniejsze lokale, podziałowi uległy też pokoje mieszkalne. W rezultacie utworzono 6 mieszkań. Dawny garaż zamieniono na warsztat ślusarski, podłogę wybetonowano. W wyniku tych prac zmienił się całkowicie wygląd elewacji wschodniej, gdzie nie zrekonstruowano piętrowej przybudówki z tarasem i schodami do ogrodu, nie przywrócono pierwotnej wielkości i ilości okien piętra, attyki wieńczącej elewację. W elewacji południowej nie odtworzono balustrady tarasu. Nie wiadomo, czy wówczas usunięto płaskorzeźby z elewacji południowej. Wymieniono zniszczoną stolarkę okienną i drzwiową.</p> <p>Według ustaleń miejscowego planu zagospodarowania przestrzennego budynek przeznaczony był do rozbiórki w latach 1970-75, stąd aż do dnia dzisiejszego nie przeprowadzono w nim remontu kapitalnego. Dopuszczano jedynie remont zabezpieczający.</p> <p>W 1967 r. wyreperowano nieszczelny dach, naprawiono obróbki blacharskie, w tym rynny, zbito odparzone tynki, naprawiono obłuzowane cegły. Kolejne naprawy nastąpiły w 1969 r.: naprawiono powierzchnię muru elewacji, tzn. zbito w całości stary tynk i wykonano tynk nowy, szlachetny, nakrapiany.</p> <p>W 1970 r w miejsce jednego okna w elewacji frontowej utworzono drzwi do warsztatu zdunskiego. Podobny zabieg wykonano z drugim oknem w 1987 r.</p> <p>W latach 1983-5 zabudowano podcień do garażu., w latach późniejszych wymieniono stolarkę</p> <p>W 1991 r dobudowano do naroznika elewacji wschodniej i południowej murowany, parterowy pawilon połączony korytarzami z suterenami willi, z przeznaczeniem na cele usługowo-handlowe. Zlikwidowano wówczas drugie drzwi wejściowe w narozniku elewacji południowej, zaadaptowano ocalały fragment pierwotnych schodów do ogrodu. Dobudowa ta zeszpecila już i tak dostatecznie okaleczone obie elewacje obiektu. W latach późniejszych osadzono kilka okien z PCV w elewacji frontowej i tylnej.</p> <p>Okolo 2002 r. dokonana została adaptacja istniejącego pawilonu na restaurację Banja Luka i urządzenie letniego ogródka po południowej stronie willi. W wyniku tej adaptacji zmieniono częściowo opracowanie sutereny i parteru elewacji południowej d. willi Malinowskich, m.in. osłonięto drewnem pretową, ozdobnie wyginaną (pierwotna) balustradę balkonu.</p>		<p>19. Stan zachowania (fundamenty, ściany zewnętrzne, ściany wewnętrzne, sklepienia, stropy, konstrukcje dachowe, pokrycie dachu, wyposażenie i instalacje)</p> <p>Fundamenty – częściowo zachowana izolacja pozioma w poziomie terenu i poniżej Ściany zewnętrzne – silnie zarysowana ściana północna-szczytowa. Tamże mocno skruszona cegła. Ubytki cegły w elewacji frontowej zachodniej oraz północnej. Tynki elewacji zachodniej i północnej zluszczone, odparzone, z licznymi ubytkami. Silnie zawilgocona ściana attyki części północnej i południowej. W złym stanie technicznym ściany na poziomie poddasza. Ściany wewnętrzne – ogólnie w stanie dobrym. Ściana działowa na parterze paśmie wschodnim o osłabionej konstrukcji murowanej, w części drewnianej, wtórnej. Stropy – piwnic w stanie dobrym. Na poziomie piętra kilka dużych zawilgoceń powstałych w wyniku przeciekania dachu. Konstrukcje dachowe –zły stan techniczny. Belki więźby znacznie zużyte, zagrzybione. Pokrycie dachu–nieszczelne, czego wynikiem stan stropów dwóch pomieszczeń piętra Obróbki blacharskie – Zniszczone rynny elewacji frontowej. Parapety okienne skorodowane. Nowa rynna przy elewacji wschodniej. Balkon, taras - płyta balkonu i tarasu elewacji południowej w stanie dobrym, powierzchniowe uszkodzenia szlachty cementowej. Balustrada tarasu w stanie dobrym. Wyposażenie – w dobrym stanie schody na parter, główna klatka schodowa oraz schody na strych. Stolarka drzwiowa pierwotna zachowana w 10%. w stanie średnim. Stolarka okienna pierwotna tylko 1 okno- zużyta, Stolarka współczesna, z PCV- stan dobry. Stolarka drewniana parteru elewacji frontowej –nowa. Okna PCV w elewacji tylnej- stan dobry, okna I piętra –do wymiany. Parapety marmurowe i drewniane zachowane w 20 % schodowa oraz schody na strych. Stolarka drzwiowa pierwotna zachowana w 10%. w stanie średnim. Stolarka okienna pierwotna tylko 1 okno- zużyta, Stolarka współczesna, z PCV- stan dobry. Okna w elewacji tylnej stan średni. Parapety marmurowe i drewniane zachowane w 20%. Część parapetów zniszczona, wyrwana. Posadzki- posadzka ceramiczna w przedśionku w stanie dobrym, bez ubytków. Posadzki drewniane, taflowe parteru i pietra częściowo zużyte. Posadzka w hallu parteru częściowo uszkodzona, w pokoju pietra zakryta deskami. Sztukaterie w stanie dobrym. Płyta z płaskorzeźbą na elewacji frontowej-zachodniej- w stanie dobrym</p>	
		<p>20. Najpilniejsze postulaty konserwatorskie</p> <p>Konieczny jest remont generalny obiektu z:</p> <ul style="list-style-type: none"> - przemurowaniem attyki tarasu na dachu i odtworzeniem attyki od wschodu - wymianą zniszczonej więźby - wymianą pokrycia dachu - wymianą rynien i obróbek blacharskich - naprawą płyty balkonu i tarasu elewacji pld. - wymianą zniszczonej stolarki okiennej na drewnianą o pierwotnym schemacie podziałów - rekonstrukcji pierwotnej stolarki drzwiowej: do pokoi ramowo-płycinowej, przeszklonej ze szprosowaniem,, z dolną płycizną. Drzwi do innych pomieszczeń płycinowe. - naprawie zniszczonej posadzki taflowej w hallu parteru. - wymianie i modernizacji wszystkich instalacji. 	

21. Akta archiwalne (rodzaj akt, numer i miejsce przechowywania)

Archiwum Państwowe m. Warszawy – Akta Nieruchomości, sygn. 5746

Archiwum Wydziału Architektury Urzędu Gminy Mokotów,

W-wa ul. Rakowiecka 25/27

- Ekspertyza techniczna , oprac. Inż. St. Sobotka, 1996
- Inwentaryzacja architektoniczno-konstrukcyjna, inż. Jadwiga Michalska, 1989
- Rozbudowa budynku, projekt architektoniczny i konstrukcyjny, oprac. arch. J. Kurpaska, inż. Bogdan Osiński, 1990

22. Bibliografia

Faryna-Paszkiewicz H. *Egipt w Warszawie, czyli dom Pod Skarabeuszami* [w:]

Kronika Warszawy, 1993, nr 3-4, s. 43-55

Księga pamiątkowa Arkonii 1879-1929, W-wa 1929

Jaroszewski T.S. *Piękne dzielnice. Uwagi o architekturze luksusowej w Warszawie w latach trzydziestych* [w:] Sztuka lat trzydziestych. Warszawa 1991

Leśniakowska M. *Architektura w Warszawie 1918-1939*, W-wa 2000, s.95

Olszewski A. *Architektura Warszawy (1919-1939)* [w:] Warszawa II Rzeczypospolitej, W-wa 1968, t. I.

Słownik Artystów Plastyków. Artyści Plastycy Okręgu Warszawskiego ZPAP, 1945-1970, W-wa 1972, s. 191 (Inatowicz Łubiański)

23. Źródła ikonograficzne i fotograficzne (rodzaj, miejsce przechowywania, sygnatury)

Plan sytuacyjny posesji, 1:250, 1938 r., w: Akta Nieruchomości, sygn 5746, s. 18 –

Archiwum Państwowe m. st Warszawy

Inwentaryzacja z 1958 r. - APW, Oddział w Otwocku, sygn. MBP01, 292

2 Fot. a/ z 1936 r. (fasada) i **b/ 1937 r.** (fasada i elewacja południowa) – zbiory fot. Urzędu

Ochrony Zabytków, Wojewódzkiego Konserwatora Zabytków w Warszawie

2 Fot.: a/ elewacji tylnej –wschodniej, b/ widok wnętrza piętra, repr. w:

Faryna-Paszkiewicz H. *Egipt w Warszawie, czyli dom Pod Skarabeuszami* [w:]

Kronika Warszawy, 1993, nr 3-4, s. 43-55

24. Uwagi różne

Przerys rzutów sutereny, parteru, piętra i przekroju z inwentaryzacji pomiarowej wyk. w 1958 r. z korektą wg stanu z 1989 r., oprac. M. Misztal, XII/2005

25. Opracował: **Program komputerowy karty - Word for Windows - BSIDZT S. Januszewski**
tekst mgr Joanna Giżejewska, grudzień 2005

plany, rysunki techn. arch. Małgorzata Misztal, grudzień 2005

zdjęcia fotogr. mgr Joanna Giżejewska, grudzień 2005

miejsce przechowywania negatywów W posiadaniu autorki karty

KARTA PO WYPEŁNIENIU PODLEGA OCHRONIE NA PODSTAWIE PRZEPISÓW PRAWA AUTORSKIEGO !

26. Adnotacje o inspekcjach, informacje o zmianach (daty, imiona i nazwiska wypełniających)

27. Załączniki

Nr 1 – cd. tekstu, pkt. 12., 13 i 19

Nr 2 - plan sytuacyjny posesji z 1938 r., 2 archiwalne fotografie z 1936 i 1937 r., rzut sutereny, parteru, piętra, przekrój, skala 1:200

Nr 3 – 7 dokumentacja fotograficzna

1. Miejscowość 02-595 WARSZAWA	2. Obiekt DOM MIESZKALNY (WILLA) UL. PUŁAWSKA 101	3. Zawartość wkładki (nazwa obiektu lub materiału uzupełniającego) cd. tekstu, pkt-u 12 i 13, 19
--	---	--

Cd. pkt-u 12

i w połowie (od wschodu) otwarty taras. Ascetyczną elewację frontową ożywiły wykusz oraz płaskorzeźba w stylu art. deco. Podobne dwie płyty występowały w zwieńczeniu elewacji południowej. Lekkości obu tarasom (południowemu i wschodniemu) oraz masywnym schodom nadawały balustrady podkreślone motywem azuru. Symetryczne prześwity z azurem ożywiały też attykę wschodniego tarasu na dachu. Wg H. Faryny-Paszkiewicz, wnętrza willi stanowiły połączenie modnego kierunku art. deco (forma i dekoracja klatki schodowej) z dość zachowawczym gustem w odniesieniu do mebli. Pokoje reprezentacyjne usytuowano na poziomie wysokiego parteru, wokół klatki schodowej. Od strony wschodniej był to salon, jadalnia i pomiędzy nimi niewielka oranżeria, od północy znajdowała się łazienka, od południa gabinet pana domu. Na piętrze usytuowano buduar, sypialnię pana i pani domu, pokój gościnny oraz łazienkę. Oba poziomy połączyła reprezentacyjna klatka schodowa z ciekawie rozwiązana formą drewnianej balustrady, z ławeczką w niszy ściany, wzdłuż której biegły schody. W suterenie znalazł się garaż na dwa samochody, małe mieszkanie dla służby oraz zaplecze kuchenne-gospodarcze. Pomiedzy kuchnią w suterenie a wysokim parterem zainstalowana była winda. Budynek wyposażono w centralne ogrzewanie. Od strony wschodniej i południowej willa otoczona była niewielkim ogrodem, a posesję ograniczał od północy mur ceglany, częściowo tynkowany, od strony południowej, zachodniej i wschodniej murowane ogrodzenie z kwadratowymi otworami osłoniętymi dekoracyjną kratą. W 1938 r. na prośbę Władysława Malinowskiego, Zarząd Miejski zezwolił na przyłączenie do posesji działki 7 z nieruchomości hip. Nr 12495, zajmującej powierzchnię 340,62 m², od strony południowej ograniczonej ulicą Okólną. Przyłączony teren ogrodzono murem ażurowym (vide mur istniejący) z wjazdem od ul. Okólnej. Dla tak powiększonej działki przyjęto wspólny numer hip.9470.

Budynek znacznie ucierpiał w czasie działań wojennych; po wykwaterowaniu właścicieli zainstalowano w nim działa przeciwzołgowe. W wyniku ostrzeliwania artyleryjskiego w 1944 r. w elewacji wschodniej (tylnej) powstała wyrwa o wielkości 5x3m, zniszczony został taras tej elewacji, ponadto attyki elewacji wschodniej i południowej, zniszczona balustrada tarasu południowego, zrujnowane, murowane ogrodzenie posesji. Budynek wyremontował w latach 1945-47 inż. Jerzy Kosiński, właściciel Przedsiębiorstwa Mechaniczno-Instalacyjnego Jerzy Kosiński i Ska. W 1947 r. nieruchomość upaństwowiono; do 1990 r obiekt był zamieszkały przez 6 lokatorów. W poziomie suterenu działała firma J. Kosińskiego, warsztat zduński, rzemieślniczy zakład usług wodno-kanalizacyjnych, warsztat ślusarski Andrzeja Kłosa. W 1989 r. właścicielem domu została

firma Troscani Art. Group, Spółka z o.o., która podnajmując poszczególne lokale na cele handlowo-usługowe, nie dbała zupełnie ani o właściwe użytkowanie pomieszczeń, ani o pierwotny ich wystrój.

Obiekt rozbudowano w 1991 r. dodając od strony południowej i wschodniej parterowy pawilon mieszczący obecnie restaurację Banja Luka. Restauracja zajęła znaczną partię suterenu. Frontowa część suterenu z wejściami od ulicy użytkowana jest przez agencję PKO BP oraz firmę usług komputerowych. Od 1995 r. właścicielami budynku są Barbara i Paweł Wyrzykowscy, będący też dzierżawcami południowej części terenu działki.

Styl

Ekskluzywna willa łącząca funkcjonalizm z elementami zmodernizowanego historyzmu i detalem rzeźbiarskim art deco (Leśniakowska, s. 95).

cd. pkt-u 13**Bryła**

Obiekt o geometrycznej, uskokowej bryle skomponowanej na zasadzie kontrastu pionowych i poziomych kubicznych brył, różnicowania wielkości otworów i sposobu ich rozmieszczenia. Trzykondygnacyjny, z suterena, podpiwniczony pod przybudówką pñ. wschodnią. Od strony zachodniej willa wzbogacona o dwukondygnacyjny wykusz, od strony południowej o piętrową przybudówkę podkreślona balkonem i zwieńczona tarasem. Elewacja wschodnia, przysłonięta w północnej partii suterenu parterową przybudówką. Przy pozostałej części suterenu dostawiona wiata i jednokondygnacyjna sala restauracji. Dach jednospadowy o dwóch płaszczyznach: wyższej, kryjącej poddasze i niższej osłoniętej z dwóch stron pełną attyką, pierwotnie ograniczająca taras.

Elewacje

Ascetyczne, prawie płaskie, o skromnym detalu. Fasada 3-osiowa, podkreślona cokołem, wąskim gzymsem kordonowym i wieńczącym. Oś środkowa zaakcentowana trójbocznym, dwupoziomowym wykuszem. Ponad wykuszem w partii poddasza usytuowana płaskorzeźba

przedstawiająca dużego skarabeusza flankowanego przez dwie sowy o rozpostartych skrzydłach. Wejście główne do budynku umieszczone przy narożniku pld. zachodnim. Elewacja południowa z piętrową przybudówką zwieńczoną tarasem i podkreśloną balkonem z wtórną balustradą. Do płyty balkonu dobudowany drewniany ozdobny daszek. W poziomie sutereny usytuowane dwa okna i wejście do restauracji. Parter i piętro dwuosiove. Elewacja wschodnia z cokołem, na poziomie sutereny dwuosiowa, wyżej dwuosiowa, z niesymetrycznie umieszczonymi oknami piętra.

Elewacja północna z lekko zaznaczoną partią cokołową, gładka, z dwoma wąskimi okienkami sanitariatów.

Wnętrze

Pierwotne rozplanowanie zmienione częściowo na wszystkich poziomach.

W poziomie sutereny utworzone dwa lokale usługowe z wejściami od ulicy, w miejscu dwóch prostokątnych okien. Okno trzecie znacznie zmniejszone.

Zlikwidowane boczne wejście na główne schody, znajdujące się w narożniku zach. elewacji południowej oraz wejście z przedsionka do sutereny.

Wprowadzony wtórny podział w części d. garażu, zamurowane okno w elewacji wschodniej i przebite nowe przejście do dobudowanej sali restauracyjnej oraz do lokalu po zachodniej stronie garażu. W poziomie wysokiego parteru zmienione rozplanowanie pasma wschodniego, gdzie zamiast pierwotnych trzech pokoi, występują dwa, rozdzielone ścianką murowaną i drewnianą. W hallu oraz w pomieszczeniach partii północnej zachowane wieloboczne nisze: za wyjątkiem hallu były tu zapewne szafy i schowki. Rozplanowanie piętra mało zmienione, z drobnymi, wtórnymi podziałami.

Wypożazenie

Składa się na kilka elementów zewnętrznych i wewnętrznych. Jest to płaskorzeźba w elewacji frontowej przedstawiająca dwie sowy z rozpostartymi skrzydłami otaczające centralnie umieszczonego dużego skarabeusza. Płyta ujęta w formę schodków (kurtyny?) opadających w stronę płaskorzeźby. Pierwotna jest też konstrukcja metalowego daszku nad wejściem na taras w części wschodniej dachu. We wnętrzu najciekawszym elementem wyposażenia jest pierwotna, reprezentacyjna klatka schodowa łącząca parter z piętrem. Pierwotne są też drewniane boczne schody na piętro, ponadto prawie w całości zachowane

drewniane posadzki taflowe oraz ceramiczna posadzka w przedsionku schodów na parter. Brak oryginalnej stolarki okiennej. Zachowane pojedyncze przykłady pierwotnej stolarki drzwiowej oraz pierwotnych parapetów, marmurowych i drewnianych. Sufit hallu na piętrze oraz w pokoju pld. zachodnim pietra (d. gabinet) ozdobiony delikatnymi w rysunku stiukami, wykreślającymi prostokątne pole ozdobione rozetą i w narożnikach motywem liścia akantu.

Listwa stiukowa w hallu złożona z półwałka i motywu roślinnego, w d. gabinecie - z motywu plecionki i kimationu.

Instalacje

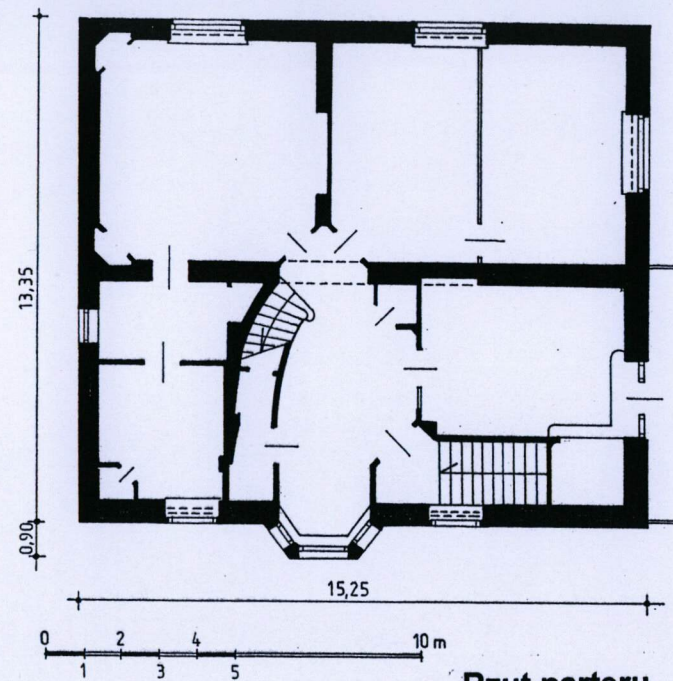
Elektryczna, wod. kan, co., gazowa, telefoniczna.

Cd. pkt-u 19

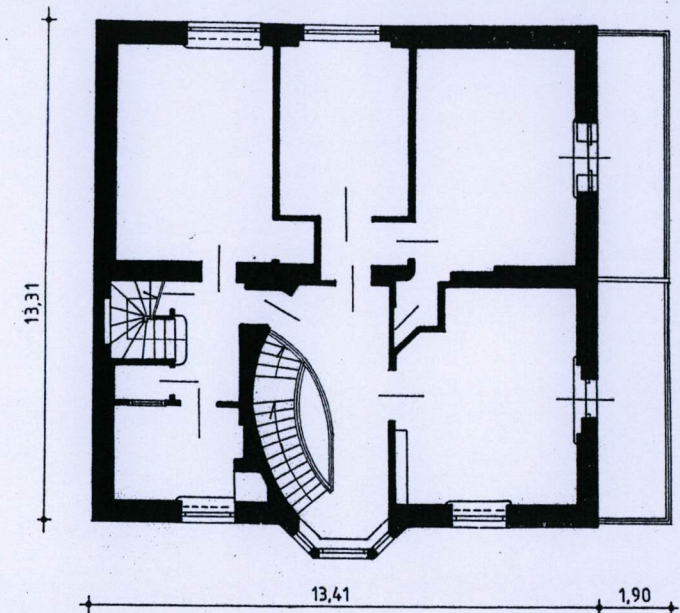
Instalacje – wyeksploatowane. Wyłączona elektryczność na parterze i piętrze. Zniszczone i wyrwane w części wyłączniki.

Instalacja co - niesprawna, wyrwana część grzejników.

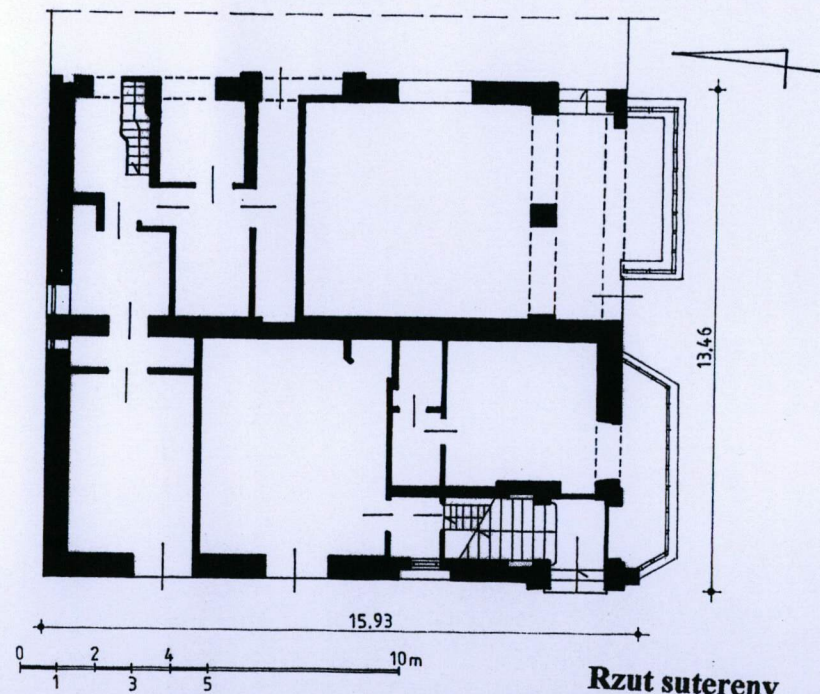
Brak dopływu wody na parterze i piętrze.



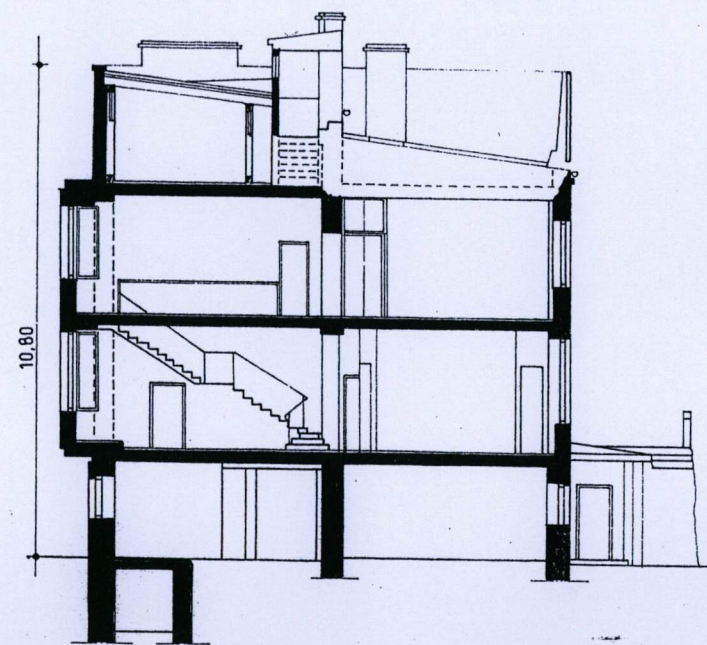
Rzut parteru



Rzut I piętra



Rzut suterenu



Przekrój

1. Miejscowość

02-595 WARSZAWA

2. Obiekt

DOM MIESZKALNY (WILLA)
UL. PUŁAWSKA 101

3. Zawartość wkładki (nazwa obiektu lub materiału uzupełniającego)

fot. archiwalna z 1936 i 1937 r., dokumentacja fotograficzna (verte)



Warszawa, Puławska 101
Zarząd Miejski, Wydział Planowania
Miasta. X. 1937
Seksja Planowania, Referat Gabarytów.

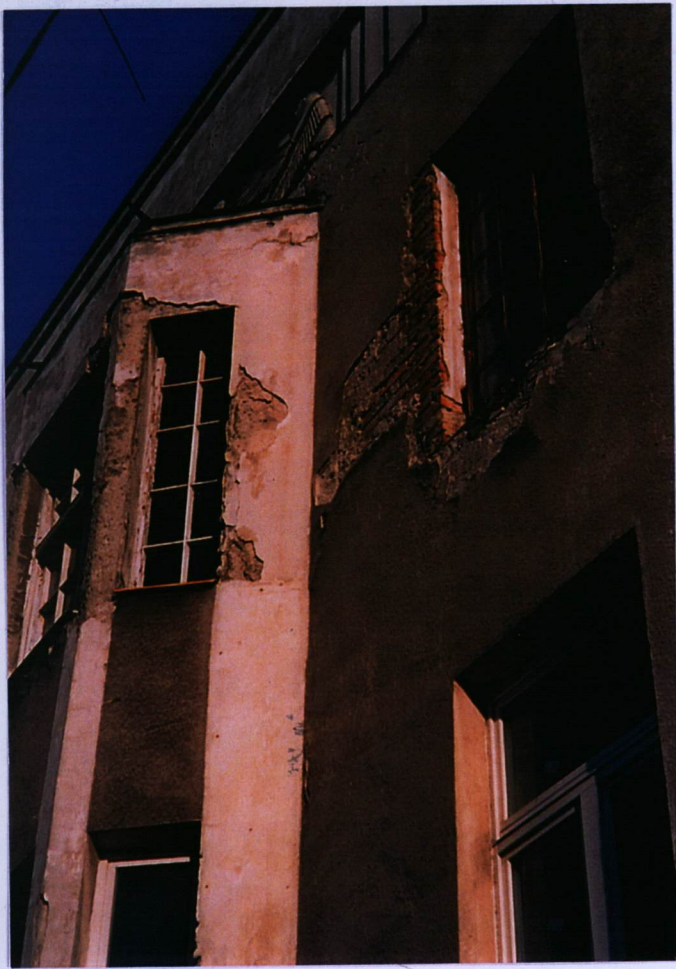


Warszawa, ul. Puławska 101
Zarząd Miejski, Wydział Planowania
Miasta. X. 1936
Seksja Planowania, Referat Gabarytów.



Wkładkę założył: Joanna Giżejewska, grudzień 2005

Miejsce przechowywania negatywów: U autorki karty



Wielce blazc
Wielce blazc

Wielce blazc
Wielce blazc
Wielce blazc

Wielce blazc
Wielce blazc
Wielce blazc

1. Miejscowość

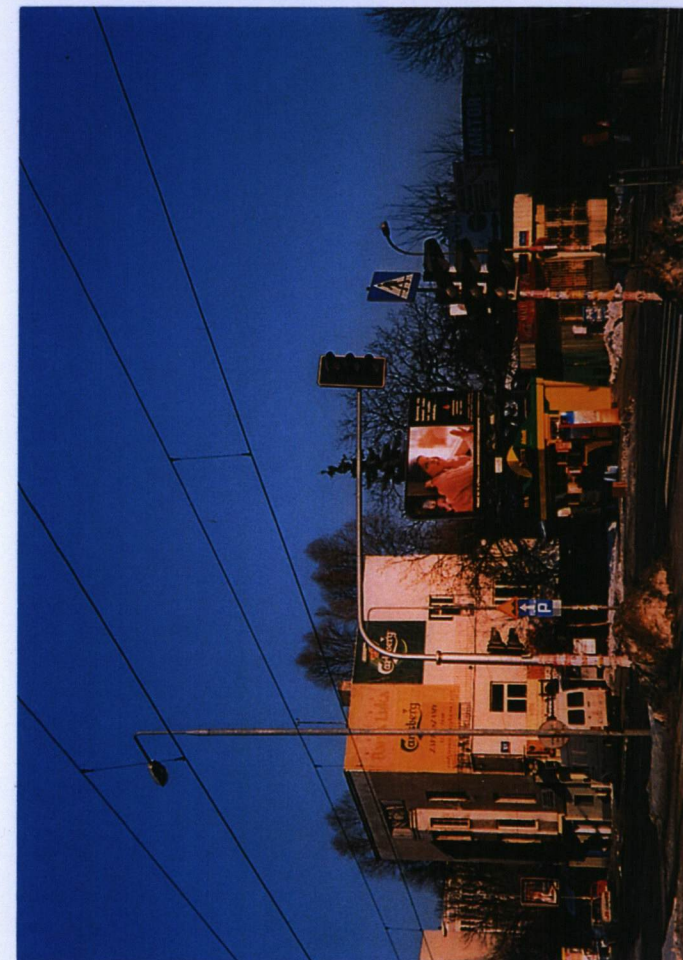
02-595 WARSZAWA

2. Obiekt

DOM MIESZKALNY (WILLA)
UL. PUŁAWSKA 101

3. Zawartość wkładki (nazwa obiektu lub materiału uzupełniającego)

dokumentacja fotograficzna (verte)



Wkładkę założył: Joanna Giżejewska, grudzień 2005

Miejsce przechowywania negatywów: U autorki karty



1. Miejscowość

02-595 WARSZAWA

2. Obiekt

DOM MIESZKALNY (WILLA)
UL. PUŁAWSKA 101

3. Zawartość wkładki (nazwa obiektu lub materiału uzupełniającego)

dokumentacja fotograficzna (verte)



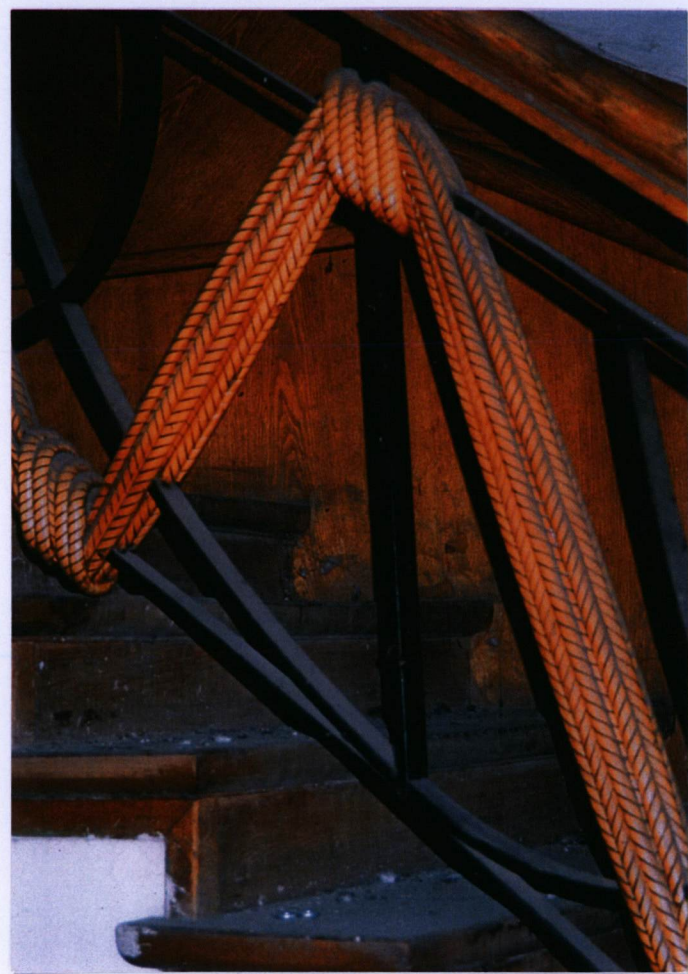
Wkładkę założył: Joanna Giżejewska, grudzień 2005

Miejsce przechowywania negatywów: U autorki karty

5. Zawiadanie, w którym podano nazwę obiektu i adres, w którym znajduje się obiekt, oraz jego opis i zdjęcia (zob. załącznik nr 2)

5. Opis
DOM MIESZKALNY (WILLA)
UL. PUŁAWSKA 101

1. Miejsce
03-800 WARSZAWA



1. Miejscowość 02-595 WARSZAWA	2. Obiekt DOM MIESZKALNY (WILLA) UL. PUŁAWSKA 101	3. Zawartość wkładki (nazwa obiektu lub materiału uzupełniającego) dokumentacja fotograficzna (verte)
-----------------------------------	---	--



Wkładkę założył: Joanna Giżejewska, grudzień 2005

Miejsce przechowywania negatywów: U autorki karty



1. Miejscowość

02-595 WARSZAWA

2. Obiekt

DOM MIESZKALNY (WILLA)
UL. PUŁAWSKA 101

3. Zawartość wkładki (nazwa obiektu lub materiału uzupełniającego)

dokumentacja fotograficzna (verte)



Wkładkę założył: Joanna Giżejewska, grudzień 2005

Miejsce przechowywania negatywów: U autorki karty

WYKRES 1

WYKRES 2

WYKRES 3

WYKRES 4

WYKRES 5



WYKRES 6