

OSRODEK DOKUMENTACJI
ZABYTEKOW W WARSZAWIE

KARTA EWIDENCYJNA ZABYTEKOW
ARCHITEKTURY I BUDOWNICTWA

A B C D E F G H I J K L M N O P R S T U V W X Y Z

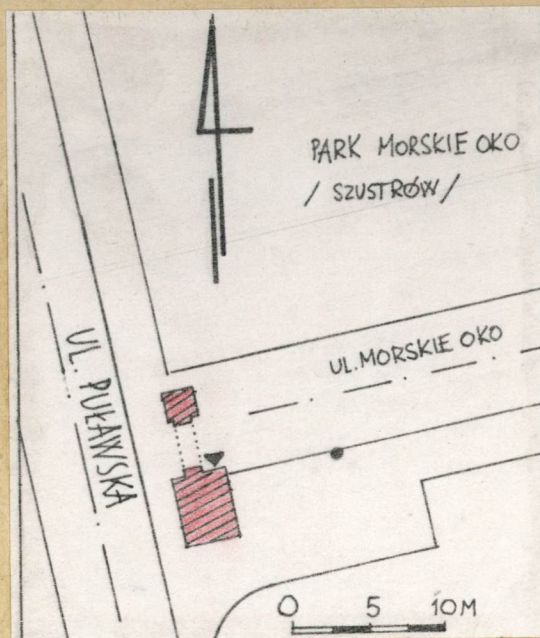
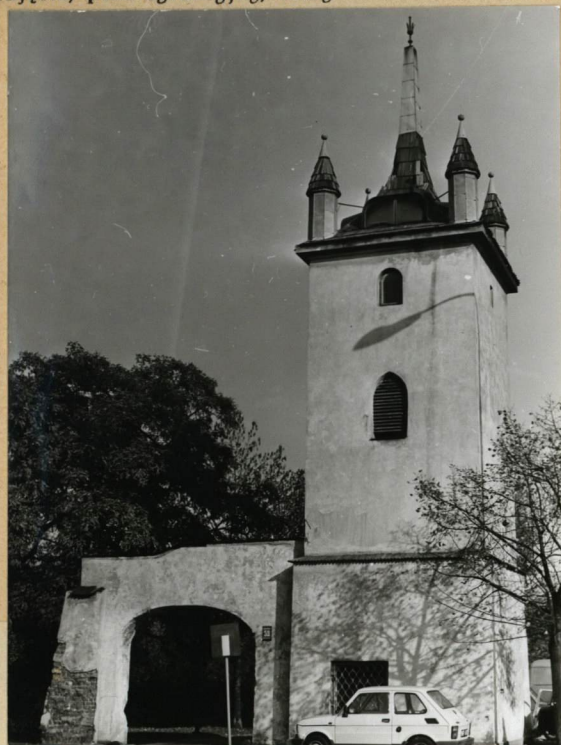
Nr 848

1. Obiekt 61/3 WIEŻA Z GÓŁĘBNICZYM I BRAMĄ
GÓŁĘBNIK /ad.: Zespół pałacowy Szustrów/

2. Czas powstania
1780 r.

3. Miejscowość
WARSZAWA - Mokotów

1. Zdjęcia, plan sytuacyjny, rzuty



4. Adres
Warszawa, ul. Puławska 59
nr hipoteczny

5. Przynależność administracyjna

województwo

gmina Centrum

6. Poprzednie nazwy miejscowości

7. Przynależność administracyjna
przed 1.VI.1975 r.

województwo

powiat

8. Właściciel i jego adres

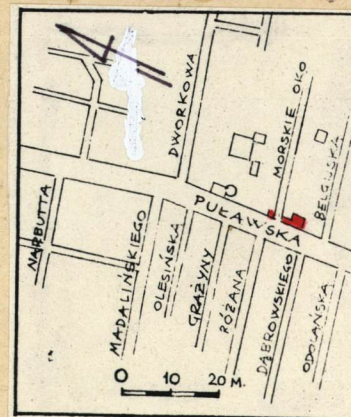
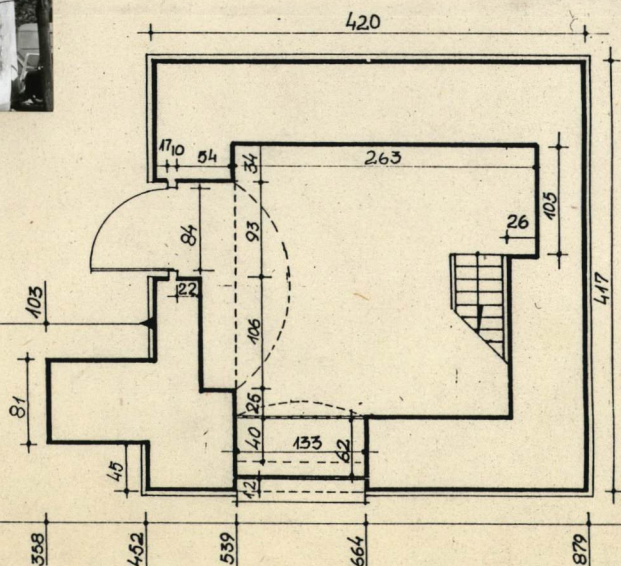
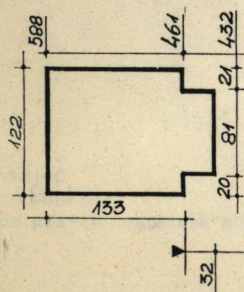
ZBM Mokotów

9. Użytkownik i jego adres

Janusz Siudym, tel. 48-58-37
Zakład zegarmistrzowski

10. Rejestr zabytków

Nr 454/4 data VII.1965



12. Autorzy, historia obiektu, określenie stylu.

Pochodzi z Zugowskiej fazy przebudowy założenia mokotowskiego Izabeli Lubomirskiej. W 1776 r. Sz.B.Zug zaprojektował Gołębnik, który otwierał wjazd do zabudowań gospodarczych pałacu. Stanowił pd. symetryczny odpowiednik Gloriety. W 1780 r. wybudowany. Pierwotnie w ciągu muru, później parterowej zabudowy /do 1939 r./. Zniszczony w 1944 r., w 1949 r. pokryty dachem /proj.inż.arch. KUZNOWICZ/.

Styl: Przykład architektury romantycznej.

13. Opis (sytuacja, materiał i konstrukcja, rzut, bryła, elewacje, dach, wnętrze, wyposażenie, instalacje)

Sytuacja: Budynek wolnostojący, w pd.-zach. części dawnych dóbr mokotowskich Usytuowany przy ulicach Puławskiej i Morskie Oko.

Materiał, konstrukcja, technika: Budynek murowany, tynkowany, Stropy: Nad piwnicą - drewniane, nad parterem - ceramiczna kolebka, nad pozostałymi pomieszczeniami - murowane. Wieżba dachowa - krokiewki; dach: czterospadowy z lukarnami na osiach z narożnymi wieżyczkami i szpiczastą iglicą pokryty gontem i blachą. Podłogi: w piwnicy i parterze - murowane, na wyższych kondygnacjach deski. Schody drewniane, drabiniaste. Otworki drzwiowe współczesne, okna na parterze prostokątne(witryna), wyżej wnęki ostrołukowe wypełnione sztachetami, najwyżej: okno ościeżnicowe, jedno-skrzydłowe zamknięte półkoliście.

Rzut: Na planie zbliżonym do kwadratu z dostawioną od pn. bramą.

Bryła: Prostopadłościan korpusu, podpiwniczony, czterokondygnacyjny /druga kondygnacja bez otworów okiennych/. Od pn. dostawiony parterowy przejazd bramny. Wieżę nakrywa wysoki rozczłonkowany hełm z iglicą i narożnymi sterczynami.

Elewacja zach.: jednoosiowa, trójkondygnacyjna, z partią cokołową szerszą i dostawionym z lewej przejazdem bramnym o lekko ukośnym narożu pn. z otworem zamkniętym łukiem odcinkowym. Brama, gzyms nad cokołem pokryte gontem. Wyżej na osi ostrołukowy otwór, a nad nim półkoliście zamknięte małe okienko. Elewację zamyka wydatny gzyms koronujący.

Elewacja pn.: jednoosiowa z szerszą partią cokołową zwieńczoną gontem, gładka z tarczą zegarową u zwieńczenia.

Elewacja pd.: z szerszą partią cokołową zwieńczoną gontem, gładka z prostokątnym oknem na wysokości 2.kondygnacji i okienkiem na osi 4.kondygnacji.

Elewacja wsch.: z szerszą partią cokołową, w środkowej części, na wysokości 2. i 3.kondygnacji otworki na gołębie. Na wysokości 4.kondygnacji na osi półokrągło zamknięte prostokątne okienko.

Instalacje: elektryczna, wodno-kanalizacyjna, c.o.

| | | | |
|---|---------------------------|---|------------------------|
| 14. Kubatura | 15. Powierzchnia użytkowa | 16. Przeznaczenie pierwotne | 17. Użytkowanie obecne |
| 210 m ³ | 88 m ² | gospodarcze | warsztat usługowy |
| 18. Prace budowlane i konserwatorskie, ich przebieg i dokumentacja po 1949 r. - położenie dachu /pierwotny zniszczony w 1944 r./ ok. 1960 r. - instalacja c.o. | | 19. Stan zachowania (fundamenty, ściany zewnętrzne ściany, wewnętrzne, sklepienia, stropy, konstrukcje dachowe, pokrycia dachu, wyposażenie i instalacje) Dobry, ubytki j muru w przejeździe bramnym. | |
| 20. Najpilniejsze postulaty konserwatorskie Otynkowanie, wymiana zmurszałego gontu. | | | |

21. Akta archiwalne (rodzaj akt, numer i miejsce przechowywania)

22. Bibliografia

- b.a. w zakresie prac rekonstrukcyjnych przy pałacyku Szustra, obecnie kładzie się dach na tzw. Gołębniku, /w:/ Stolica, 1949, nr 6, s.3
- M.Kwiatkowski, Szymon Bogumił Zug. Architekt polskiego oświecenia, Warszawa 1971, s.69 i n.
- J.A.Chrościcki, A.Rottermund, Atlas architektury Warszawy, Warszawa 1977, s.185.

23. Źródła ikonograficzne i fotograficzne rodzaj, miejsce przechowania, sygnatury)

24. Uwagi różne

25. Wypełnił
Adam Konopacki, *A. Konopacki*
Imię i nazwisko
data XI.1986

26. Sprawdził

Imię i nazwisko
data _____

27. Załączniki **1 szt.**
Plany: Adam Konopacki, XI.1986
Fot.: Adam Konopacki, XI.1986 *A. Konopacki*

1. Miejscowość

WARSZAWA - Mokotów

2. Obiekt (nazwa jak w karcie)

Gołębnik

3. Zawartość wkładki (nazwa obiektu lub materiału uzupełniającego)

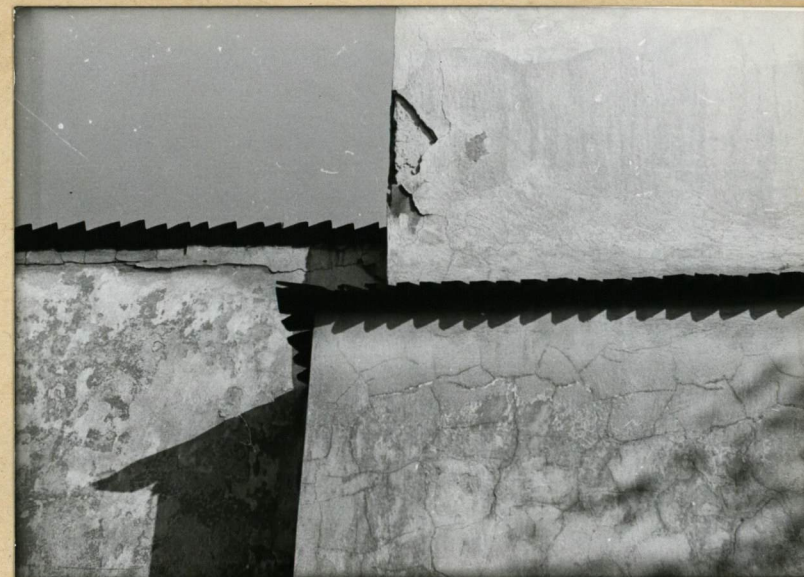
Zdjęcia: 1-3 - elew. zach.; 4,5 - widok z pd.; 6,7 - widok ze wsch.; 8-10 - wnętrze



1



2



3



4



5

Wkładkę założył: A. Konopacki, XI. 1986

(imię, nazwisko, data)

Miejsce przechowywania negatywów:



6



7



8



9



10