

KARTA EWIDENCYJNA ZABYTKU NIERUCHOMEGO

3. Miejscowość

WARSZAWA

2070

1. Nazwa

DAWNA SZKOŁA PODSTAWOWA

OBECNIE BUDYNEK ADMINISTRACYJNO - MIESZKALNY

2. Czas powstania

1956 r.

4. Adres

ul. Radomska 13/16

nr ewidencyjny działki: 13 obr. 2-02-07

nr księgi wieczystej [REDACTED]

5. Przynależność administracyjna

województwo mazowieckie

powiat m.st. Warszawa

dzielnica Ochota

6. Współrzędne geograficzne

7. Poprzednie nazwy miejscowości

N 52° 21' 63.24

E. 20° 97' 78.96

8. Właściciel i jego adres

Dzielnicowe Biuro Finansów Oświaty-Ochota

m.st. Warszawy

ul. Radomska 13/21

02-323 Warszawa

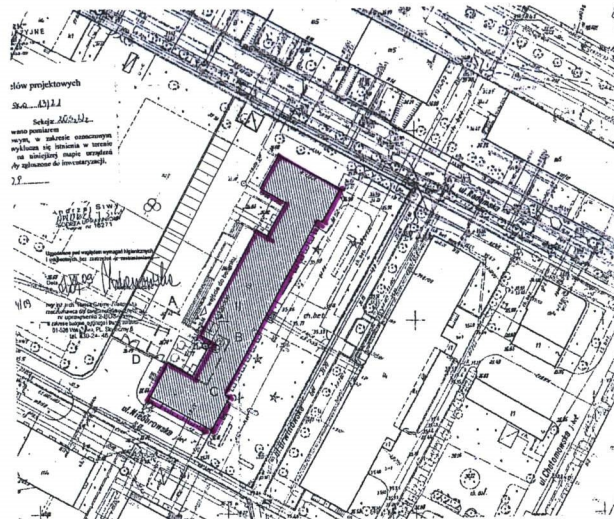
9. Użytkownik i jego adres

j.w.

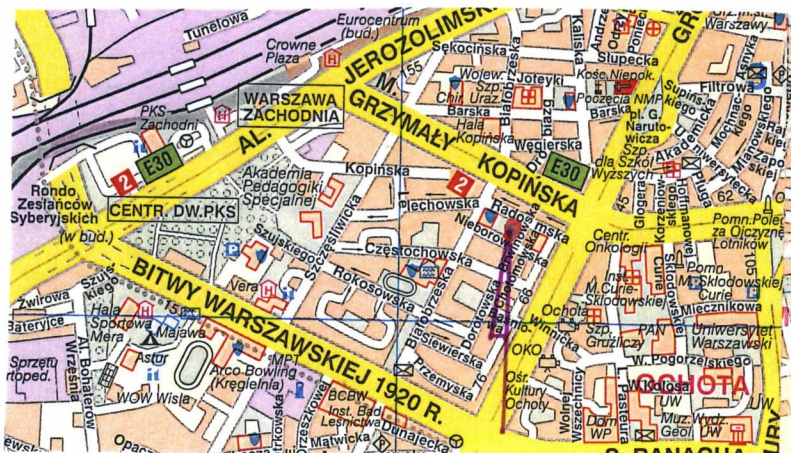
10. Formy ochrony



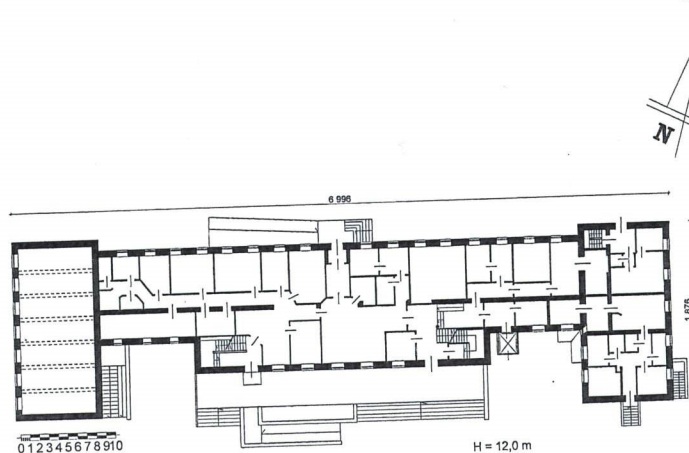
Elewacja zachodnia



plan sytuacyjny skala 1:2000



Plan orientacyjny skala 1:20000



rzut przyziemia

Budynek powstał w 1956 r. jako szkoła podstawowa z mieszkaniami dla nauczycieli. Funkcję mieszkalną pełniło skrzydło zachodnie. W 1980 r. część pomieszczeń przejęła gmina Ochota na biura dla Dzielnicowego Zespołu Ekonomiczno-Administracyjnego Szkół, które w 1992 r. zostało przemianowane na Dzielnicowy Zespół Ekonomiczno-Administracyjny. Do około 1993 r. funkcjonowała tu Szkoła Podstawowa Specjalna nr 327, która została zlikwidowana. W jej miejsce powstały poradnie specjalistyczne i rehabilitacyjne dla dzieci niepełnosprawnych oraz inne placówki dydaktyczne i kulturalne.

SYTUACJA

Dawna szkoła znajduje się w półn.-zach. części dzielnicy Ochota, w kwartale urbanistycznym ograniczonym ulicami: ul. Radomską, Brwinowską (od połud.-wsch.), Białobrzeską a Nieborowską. Na tym obszarze, oprócz dawnej szkoły, od zach. znajduje się teren dawnego Gimnazjum Żeńskiego Fundacji im. Wandy z Possetów Szachmajerowej, obecnie Zespołem Szkół Specjalnych nr 109 (Białobrzaska 44). Równolegle do budynku, po drugiej stronie ul. Nieborowskiej (od połud.) jest dawny żłobek, ob. przedszkole przy ul. Częstochowskiej 12. Ponadto sąsiaduje od półn. i wsch. z socrealistycznymi blokami mieszkalnymi przy ul. Radomskiej i Brwinowskiej oraz zespołem przedwojennych kamienic przy ul. Nieborowskiej (od połud.). Działka pod dawną szkołą prostokątna. Budynek położony w centralnej części, frontem zwrócony na zach. Od zach. podwórze o nawierzchni asfaltowej, od wsch. zieleniec z pojedynczymi drzewami. Działka w całości ogrodzona metalową siatką. Wjazd od półn. i połud.

MATERIAŁ, TECHNIKA, KONSTRUKCJA

Konstrukcja budynku mieszana żelbetowa, z obudowanymi słupami stalowymi. Układ nośny poprzeczny oparty na ścianach zewnętrznych i dwóch ścianach wewnętrznych, korytarzowych.

Fundamenty: murowane z cegły ceramicznej pełnej

Ściany zewnętrzne: murowane z cegły pełnej jednowarstwowe, o grub. 68 cm.

Ściany wewnętrzne: konstrukcyjne: murowane z cegły pełnej, jednowarstwowe, o grub. 40, 45, 51 cm; działowe z cegły pełnej i na stelażu z płyt g-k, o grub. 15, 20 cm. Otynkowane. W półn. części piwnic oblicowane płytami lastriko wtórnie pomalowanego farbą olejną. Lamperie na ścianach w korytarzach, wyżej farba emulsyjna. Słupy oblicowane okładziną z szarego lastriko.

Stropy: nad piwnicami i międzykondygnacyjne -DMS.

Konstrukcja dachowa: stropodach wentylowany z płyt korytkowych opartych na ściankach ażurowych

Podłogi: w piwnicy: wtórny gres i wylewka betonowa. W korytarzach, w holu –lastriko, w pokojach i sali gimnastycznej panele drewniane, w sanitariatach – terakota. W holu połud. posadzka najbardziej dekoracyjna: ułożona z lastriko w kolorze jasno- i ciemnoszarym, przy czym część jasnoszara podzielona wąskim pasem lastriko ciemnoszarego na cztery mniejsze prostokąty.

Schody: zewnętrzne: betonowe, jednobiegowe, o stopniach i podstopniach oblicowanych oryginalnym lastriko i wtórnym gresem. Balustrada betonowa, pełna, przy schodach przed głównymi wejściami oblicowana płytami niepolerowanego ciemnoszarego lastriko, w pozostałych betonowa. Schody wewnętrzne żelbetowe, płytowe, dwubiegowe, o stopniach i podstopniach wylewanych, oblicowanych szarym lastriko, balustrady stalowe z pochwytym drewnianym. W piwnicy betonowe, zabiegowe, o stopniach i podstopniach z lastriko, balustrada stalowa z pochwytym drewnianym.

Stolarka drzwiowa: zewnętrzna wtórna z PCV. Drzwi jedno- i dwuskrzydłowe, pełne i w górnej części lub w całości przeszkłone. Drzwi wewnętrzne: w korytarzach z PCV, dwuskrzydłowe, asymetryczne, przeszkłone; do pokoi wtórne drewniane, pełne. Do schronu oryginalne, stalowe, jednoskrzydłowe.

Stolarka okienna: w całości wymieniona, z PCV. Okna dwudzielne, 4 - kwaterowe, uchylne oraz jednodzielne, 8-kwarterowe, o uchylnych dolnych kwaterach. W suterenie jednodzielne, jednopoziomowe, uchylne oraz jednodzielne, 3-poziomowe.

RZUT

Budynek na rzucie lit. U, składa się z korpusu głównego i skrzydeł bocznych. Bok frontowy, zachodni, 5-przęsłowy. Na trzech wewnętrznych przęsłach prostokątny ryzalit wysunięty przed lico muru o 325 cm. Skrzydła boczne prostokątne, o identycznej wielkości (1878 x 1028 cm), dostawione dłuższym bokiem do korpusu. Ich krótsze, Cd pkt 13 patrz załącznik nr 1

14. Kubatura 15.115,50 m ³	15. Powierzchnia użytkowa 2.782, 70 m ²	16. Przeznaczenie pierwotne Oświatowo-mieszkalne	17. Użytkowanie obecne Biurowo-administracyjne
18. Akta archiwalne (rodzaj akt, numer i miejsce przechowywania)		19. Źródła ikonograficzne (rodzaj, miejsce przechowywania)	
20. Bibliografia		21. Uwagi	

22. Stan zachowania

Fundamenty i piwnice: zawilgocenie, ubytki tynków i malatury
Ściany zewnętrzne: zanieczyszczenia okładziny z piaskowca, miejscowe zacieki
Ściany wewnętrzne: dobry
Sklepienia, stropy: dobry
Stolarka okienna i drzwiowa- wymieniona na z PCV, stan dobry

23. Istniejące zagrożenia, najpilniejsze postulaty konserwatorskie

Budynek wymaga założenia izolacji poziomej oraz oczyszczenia elewacji.

24. Adnotacje o inspekcjach, informacje o zmianach (daty, imiona i nazwiska wypełniających)

25. Opracowanie karty ewidencyjnej (autor, data i podpis)

Tekst: Iwona Sygowska lipiec 2012 r.

plany, rysunki: Sylwia Melon-Szypulska 2009, weryfikacja Jacek Grabowski lipiec 2012

fotografie: Iwona Sygowska kwiecień, lipiec 2012

26. Załączniki
nr 1:

*Wykonano z funduszy
Miasta Stołecznego Warszawy*

Iwona Sygowska

1. Miejscowość WARSZAWA	5. Nazwa zabytku (jak w karcie), adres DAWNA SZKOŁA PODSTAWOWA OBECNIE BUDYNEK ADMINISTRACYJNO - MIESZKALNY Ul. Radomska 13/21 02-323 Warszawa	6. Zawartość załącznika OPIS cd pkt 13
2. Dzielnica : OCHOTA		
3. Powiat: m. st. Warszawa		
4. Województwo: mazowieckie		

wsch. boki wyprowadzone przed lico korpusu o 128 cm, zach. – o 740 cm. Przed ryzalitem w boku frontowym schody jednobiegowe dostępne z trzech stron. Również wejście do skrzydła połud. w boku zach. poprzedzone schodami jednobiegowymi.

Układ wnętrza: korpusu głównego dwutraktowy, z korytarzem biegnącym przez całą długość budynku. Po obydwu stronach korytarza pomieszczenia biurowe. W bocznych przęsłach ryzalitu klatki schodowe. Skrzydło półn. jednoprzestrzenne (d.sala gimnastyczna, ob. widowiskowo-gimnastyczna), połud. dwutraktowe z korytarzem pośrodku. W tej części budynku po trzy mieszkania na dwóch kondygnacjach nadziemnych. Rzut piwnic analogiczny z tą różnicą, że centralne przeszło ryzalitu, pierwotnie zajmowane przez schron, zajmuje niemal całą głęb. budynku.

BRYŁA

Budynek dwukondygnacyjny w całości podpiwniczony. Wszystkie jego części o równej wysokości. Dach nad korpusem dwu-, nad skrzydłami trójpołaciowe.

ELEWACJE

Wszystkie elewacje budynku, na całej wysokości, oblicowane prostokątnymi płytami piaskowca w formie boniowana pasowego. W przyziemiu okładzina w kolorze ciemnobrązowym o fakturze rustyki, na wyższych kondygnacjach – gładka w tonacjach od żółci do szarości. Między przyziemiem a pierwszym piętrzem gzyms kordonowy oblicowany płytkami ciemnobrązowego piaskowca, o gładkiej fakturze, a nad ostatnią kondygnacją gzyms wieńczący z piaskowca w kolorze wyższych kondygnacji. Elewacja frontowa (zachodnia): rozczłonkowana w centralnej części ryzalitem zajmującym około 2/3 dług. boku, flankowanym z obu stron skrzydłami usytuowanymi prostopadle do korpusu. Skrzydła wysunięte przed główną część o 740 cm, ryzalit o 325 cm. Ryzalit centralny 7-osiowy, z dwoma otworami drzwiowymi na skrajnych osiach przyziemia, na pozostałych okna o identycznej formie i podziałach: dwudzielne, czterokwaterowe, uchylne. Korpus po jego południowej stronie 3-osiowy. Na pierwszej osi przy ryzalicie wtórna przeszklona winda, na pozostałych okna (na piętrach jak w ryzalicie, na parterze jednoodzielnne, jednopoziomowe i oraz z 12-ma pseudoszprosami). Korpus po północnej stronie ryzalitu również 3-osiowy, z drzwiami na pierwszej osi od ryzalitu i oknami na pozostałych. Na trzeciej osi od połud. zejście po rampie do suterenu. Elewacje skrzydła północnego: zachodnia w przyziemiu ślepa, na wyższych kondygnacjach 3-osiowa; południowa- ślepa na parterze, jednoosiowa na piętrach. Skrzydło południowe: elewacja zachodnia w parterze jednoosiowa z drzwiami usytuowanymi na osi głównej oraz trzema oknami na wyższych kondygnacjach. Wejście poprzedzone schodami ujętymi w betonową balustradę pełną. Elewacja północna 3-osiowa w przyziemiu (okna jak w korpusie), ślepa na wyższych kondygnacjach. Elewacja północna budynku: 7-osiowa w przyziemiu i 2-osiowa na piętrach. Okna na piętrach umieszczone w centralnej partii elewacji, w przyziemiu równomiernie. Elewacja wschodnia: symetryczna z dwoma bocznymi skrzydłami wysuniętymi przed korpus o 128 cm. Korpus 17-osiowy na wszystkich kondygnacjach. Przed drzwiami schody, których podest przedłużony w rampę dla niepełnosprawnych. Elewacje skrzydeł 3-osiowe na piętrach, ślepa w półn. i jednoosiowa w połud. (drzwi), przed którymi schody.

WYPOSAŻENIE

Oryginalne wyposażenie niezachowane.

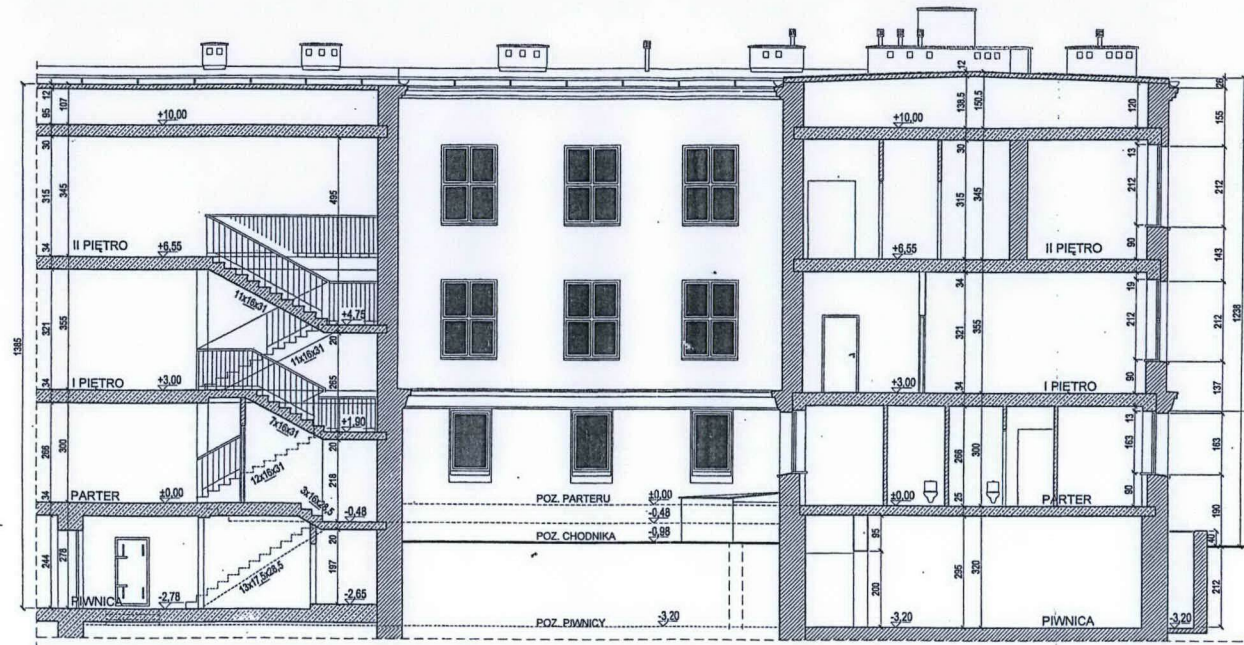
INSTALACJE

Budynek wyposażony w instalacje: wod.-kan., zimna wodę, c.o., gazową, elektr., odgromową, domofonową, telefoniczną, okablowanie telewizyjno-telefoniczne w systemie cyfrowym, internet.

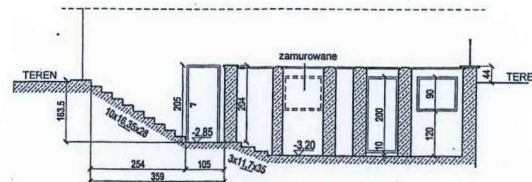
Opracowanie załącznika: Iwona Sygowska lipiec 2012

Iwona Sygowska

Przekrój podłużny, skala 1: 200



PRZEKRÓJ A-A



PRZEKRÓJ B-B

Adres:	DZIELNICOWE BIURO FINANSÓW OŚWIATY WARSZAWA OCHOTA Warszawa, ul. Radomska 13/21		
Temat:	INWENTARYZACJA ARCHYTEKTONICZNA BUDYNKU		
Nazwa rys.	PRZEKROJE A-A I B-B		
Tytuł	Imię i nazwisko	Podpis	Skala: 1:100
Opisownia	tech. arch. Lidia Kubat	7.11	Data: 04.2009 r.
elektron		Nr Rys.	710

1. Miejscowość
WARSZAWA

2. Dzielnica :
OCHOTA

3. Powiat: m. st.
Warszawa

4. Województwo:
mazowieckie

5. Nazwa zabytku (jak w karcie), adres

DAWNA SZKOŁA PODSTAWOWA OBECNIE BUDYNEK
ADMINISTRACYJNO - MIESZKALNY
Ul. Radomska 13/21
02-323 Warszawa

6. Zawartość załącznika

FOTOGRAFIE



Elewacja frontowa zachodnia



j.w.: ryzalit i skrzydło boczne połud.



j.w.: połud. część korpusu



skrzydło połudn. od zach.



Elewacja północna



elewacja wschodnia od połud.



Elewacja wschodnia od półn.



elewacja wschodnia część centralna

1. Miejscowość WARSZAWA	5. Nazwa zabytku (jak w karcie), adres DAWNA SZKOŁA PODSTAWOWA OBECNIE BUDYNEK ADMINISTRACYJNO - MIESZKALNY Ul. Radomska 13/21 02-323 Warszawa	6. Zawartość załącznika FOTOGRAFIE
2. Dzielnica : OCHOTA		
3. Powiat: m. st. Warszawa		
4. Województwo: mazowieckie		



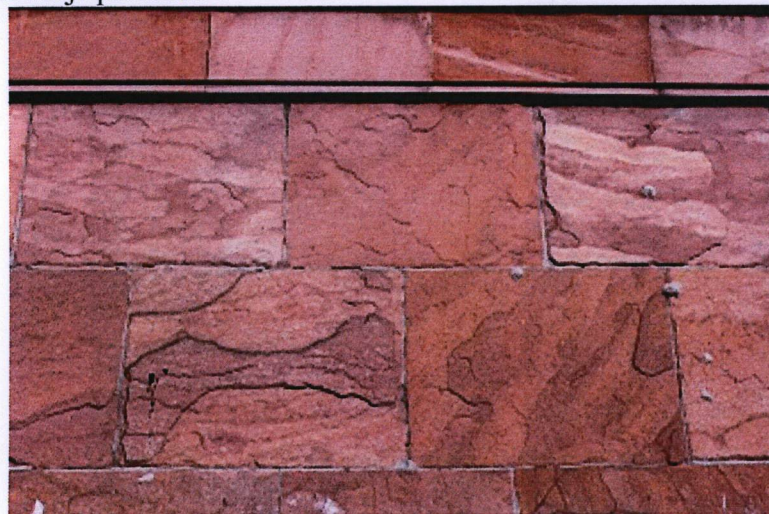
Elewacja północna



j.w. detal



okładzina z piaskowca



Okładzina na gzymsie kordonowym i przyziemiu



okładzina w górnej części elewacji



Strop w korytarzu



strop w sali gimnastycznej



Zachowane drzwi z lat 50.XX w.

Opracowanie załącznika: Iwona Sygowska lipiec 2012



drzwi do schronu



słup podpierający strop przy klatce schodowej

1. Miejscowość WARSZAWA	5. Nazwa zabytku (jak w karcie), adres DAWNA SZKOŁA PODSTAWOWA OBECNIE BUDYNEK ADMINISTRACYJNO - MIESZKALNY Ul. Radomska 13/21 02-323 Warszawa	6. Zawartość załącznika FOTOGRAFIE
2. Dzielnica : OCHOTA		
3. Powiat: m. st. Warszawa		
4. Województwo: mazowieckie		



Klatka schodowa połud.



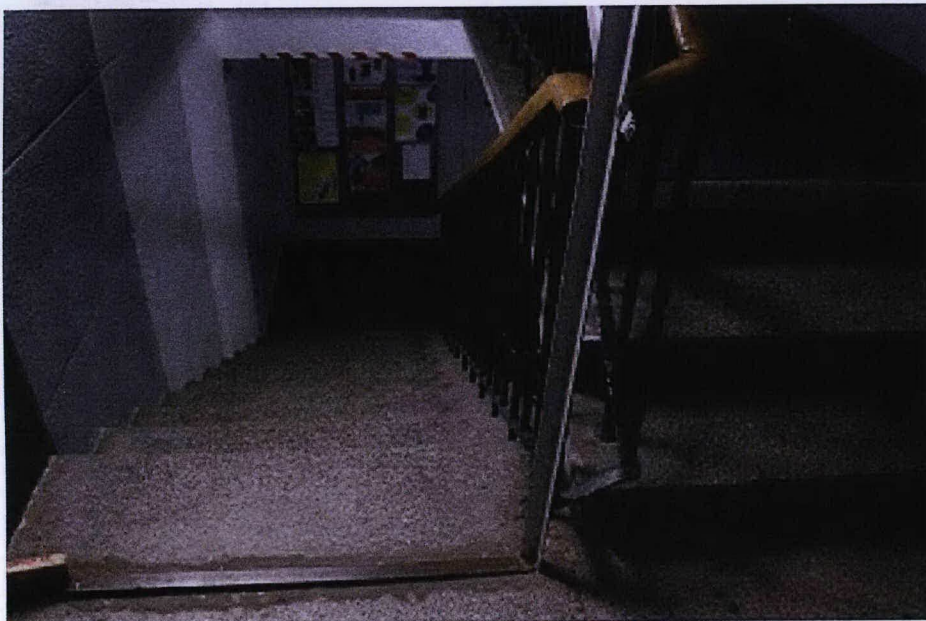
klatka schodowa półn.



Początkowy bieg schodów w klatce połud.



posadzka w holu połud.



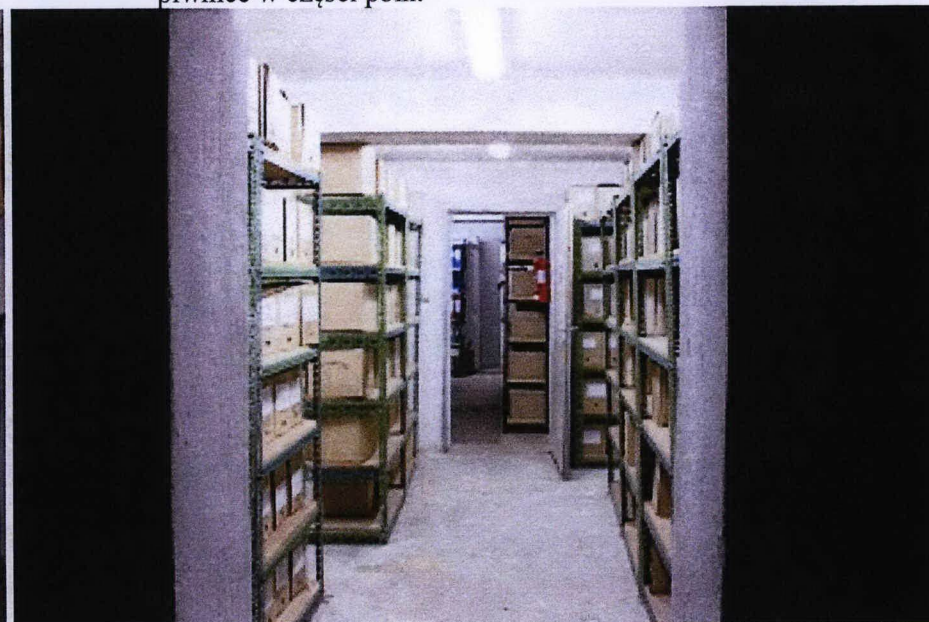
Zejsście do piwnic od półn.



piwnice w części półn.



Sala gimnastyczno-widowiskowa w skrzydle półn.

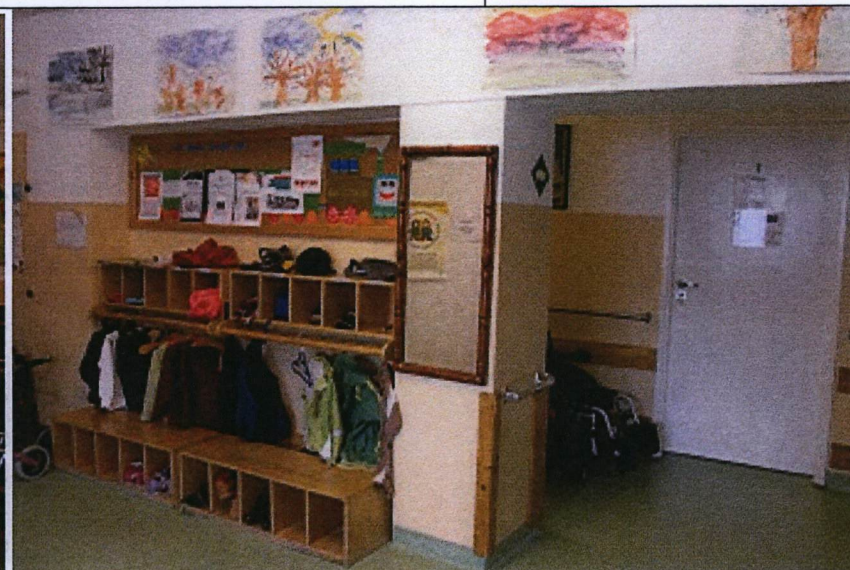


schron (ob. archiwum)

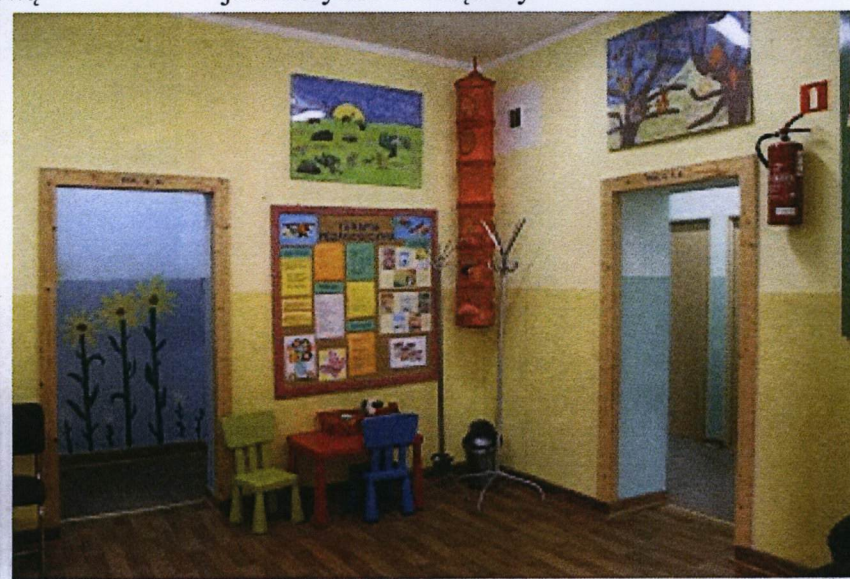
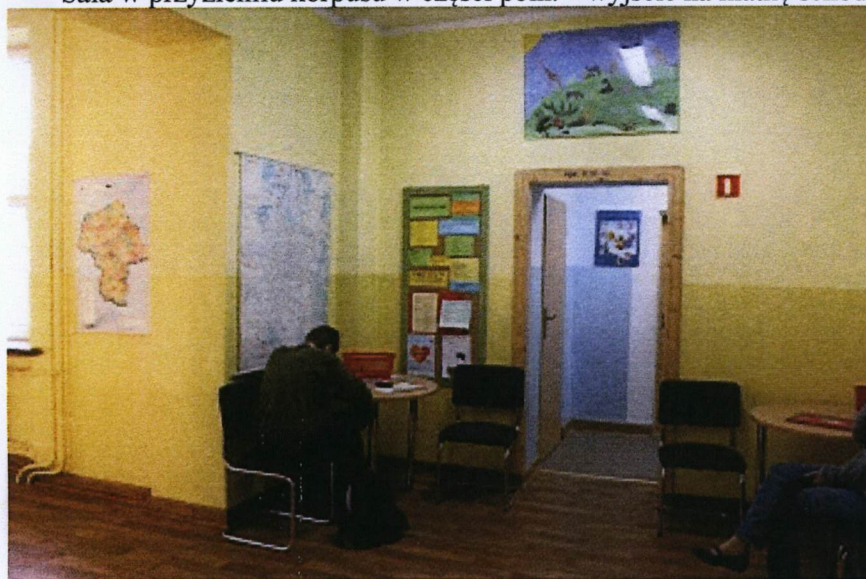
1. Miejscowość WARSZAWA	5. Nazwa zabytku (jak w karcie), adres DAWNA SZKOŁA PODSTAWOWA OBECNIE BUDYNEK ADMINISTRACYJNO - MIESZKALNY Ul. Radomska 13/21 02-323 Warszawa	6. Zawartość załącznika FOTOGRAFIE
2. Dzielnica : OCHOTA		
3. Powiat: m. st. Warszawa		
4. Województwo: mazowieckie		



Sala w przyziemiu korpusu w części półn. – wyjście na klatkę schodową



j.w. korytarz wewnętrzny



Pomieszczenia w przyziemiu



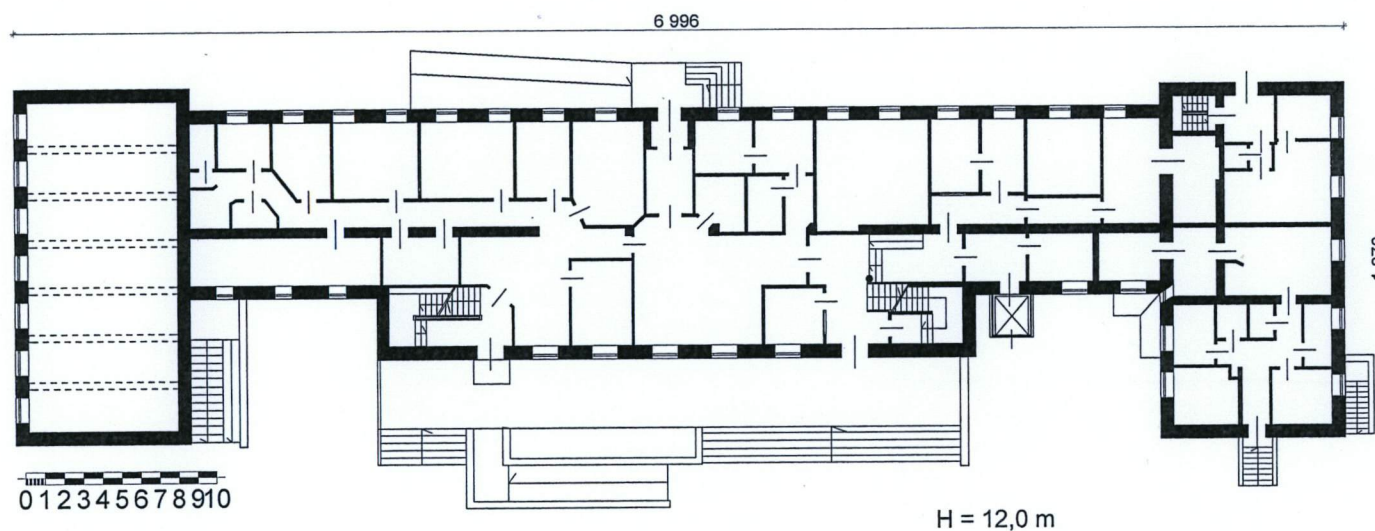
Korytarz na parterze



Korytarz na piętrze



1. Miejscowość WARSZAWA	5. Nazwa zabytku (jak w karcie), adres DAWNA SZKOŁA PODSTAWOWA OBECNIE BUDYNEK ADMINISTRACYJNO - MIESZKALNY Ul. Radomska 13/21 02-323 Warszawa	6. Zawartość załącznika RZUT PRZYZIEMIA
2. Dzielnica : OCHOTA		
3. Powiat: m. st. Warszawa		
4. Województwo: mazowieckie		



RZUT PARTERU skala 1:400