

1. Obiekt

PODSTACJA ELEKTRYCZNA - ZESPÓŁ

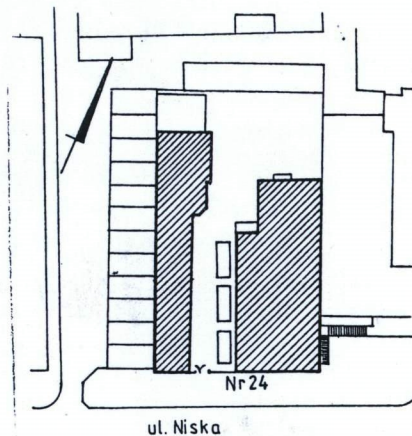
2. Czas powstania

1931 r.

3. Miejscowość

01-046 WARSZAWA

11. Zdjęcia, rzut, sytuacja, orientacja,



SYTUACJA  
skala 1:1000



ORIENTACJA  
skala 1:20000

4. Adres

UL. NISKA 24

nr hipoteczny

5. Przynależność administracyjna  
województwo mazowieckie  
gmina Centrum, dz. Wola

6. Poprzednie nazwy miejscowości

Przynależność admin. przed 1975  
Wojew. 1975 stołeczne  
powiat warszawski

8. Właściciel i jego adres

STOEN S.A.  
Wybrzeże Kościuszkowskie 41  
00-347 Warszawa

9. Użytkownik i jego adres

STOEN S.A.  
Wybrzeże Kościuszkowskie 41  
00-347 Warszawa

10. Rejestr zabytków

Nr

Data



## 12. Historia obiektu

Podstacja elektryczna zbudowana została w 1931 r. w celu zasilania w energię elektryczną pobliskiej linii tramwajowej. Budynki wystawiono według projektu nieznanego z nazwiska architekta, najprawdopodobniej twórcy dwóch innych, podobnych obiektów (Żelazna 26 i Mińska 46). Stylistycznie architektura obiektu nawiązuje do form renesansowych.

Teren niewielkiej posesji wykorzystany został pod zabudowę w sposób maksymalny. Dwa budynki w formie oficyn ustawiono równolegle, wzdłuż wschodniej i zachodniej granicy posesji. Od ulicy Niskiej połączono je bramą, od strony przeciwnej posesję ograniczył mur ceglany.

W budynku wschodnim zlokalizowano urządzenia elektryczne, na które składały się przede wszystkim trzy transformatory olejowe, trójfazowe o mocy 15/5 KV umieszczone w trzech komorach oraz pomieszczenia rozdzielni wysokiego napięcia. W podstacji tej zastosowano grawitacyjny system wentylacyjny, na który złożyły się trzy komory-czerpnie powietrza, misy olejowe i kanały wentylacyjne umieszczone pod transformatorami oraz trzy wywiewki ulokowane w partii dachu.

Budynek zachodni miał charakter warsztatowo-magazynowy z niewielką częścią mieszkalną. Najważniejszą jego częścią była jednoprzestrzenna wieża, w której, przy zastosowaniu suwnicy dokonywano napraw i konserwacji transformatorów. Transformatory te przetaczano do wieży na kwadratowym wózku kołowym sunącym po torze biegnącym wzdłuż budynku wschodniego, przy komorach transformatorowych.

W trakcie działań wojennych 1939-45 zespół uległ niewielkim zniszczeniom. Nadwątłone zostały jedynie mury obwodowe budynku wschodniego, które wzmocniono później żelaznymi ankrami. Postawienie w latach 70-tych pawilonu handlowego przy wschodniej ścianie gł. budynku technicznego (wschodniego) znacznie wzmocniło statykę jego wschodniej ściany. Podstacja była stopniowo wyłączana: w 1995 r. nastąpiło całkowite wyłączenie urządzeń. Część obiektu (bud. zachodni) zajęta była na mieszkania do końca 2001 r. Zespół jest zamknięty, przeznaczony do modernizacji.

## 13. Opis obiektu

### Sytuacja

Zespół złożony jest z dwóch budynków (A i B) usytuowanych na niewielkiej, prostokątnej działce, ustawionych wzdłuż granicy wschodniej i zachodniej i połączonych murem z bramą wjazdową od ul. Niskiej. Działka od strony północnej i częściowo od wschodu i zachodu ograniczona wysokim murem, od wschodu rozczłonkowanym trzema odcinkowo zamkniętymi niszami. Przejazd pomiędzy budynkami wybrukowany kostką, w znacznej jego części zachowany jest tor o szerokim rozstawie szyn służący do przetaczania wózka dla transformatorów.

### Materiał, konstrukcja

#### Budynek techniczny główny (A), wschodni

Murowany z cegły, otynkowany, ściany zewnętrzne wzmocnione w partiach cokołu stalowymi teownikami o zróżnicowanych wymiarach. Stropy ceglane na belkach stalowych pierwotnie otwarte nad komorami transformatorów, o wtórnie osłoniętych płytami kartonowymi i pilśniowymi przestrzeniami międzybelkowymi. Dach drewniany kryty papą, z trzema murowanymi wywiewkami o daszkach krytych papą. Brak podłóg, posadzka w postaci wylewek betonowych. Prostokątne otwory w posadzce przekryte stalowymi prętami. Okna ościeżnicowe konstrukcji ramowej, metalowe, wielokwaterowe, od południa zamurwane z zewnątrz, drzwi jednoskrzydłowe i dwuskrzydłowe z blachy stalowej, konstrukcji ramowej z nadświetlem, dekorowane płycinami i pasami. Drzwi do komór transformatorowych ozdobione owalnym emblematem z błyskawicą.

#### B. Budynek warsztatowo-magazynowy (B)

Murowany z cegły, otynkowany, w części wieżowej z rampą wzmocnioną stalową belką. Stropy płaskie Kleina, dachy drewniane kryte papą. Stolarka okienna ościeżnicowa, drewniana oraz metalowa konstrukcji ramowej, w części wieżowej zamurwana od wewnątrz, stolarka drzwiowa, płytowa, jednoskrzydłowa, do wieży wrota dwuskrzydłowe z nadświetlem, stalowe, konstrukcji ramowej, ozdobione płycinami i pasami. Posadzki betonowe, przekryte w części wykładziną PCV oraz dywanową.

### Rzut

#### Budynek A.

Na rzucie prostokąta z wysuniętą ryzalitowo częścią zachodnią, kryjącą komory transformatorowe, dwu i półtraktowy. Komory transformatorów dostępne od strony podwórka-przejazdu i w części z korytarza międzytraktowego. Wejście do pomieszczeń rozdzielni wysokiego napięcia usytuowane od strony północnej oraz południowej, poprzedzone schodkami.

#### Budynek B

Na rzucie wydłużonego prostokąta z dodanym od płu. prostokątnym, szerszym członem o



<p>14. Kubatura Budynek A - 1210 m<sup>3</sup> Budynek B - 640 m<sup>3</sup></p>	<p>15. Powierzchnia Budynek A - 190 m<sup>2</sup> Budynek B - 120 m<sup>2</sup></p>	<p>16. Przeznaczenie pierwotne  podstacja elektryczna</p>	<p>17. Użytkowanie obecne  obiekt nieużytkowany</p>
<p>18. Prace remontowe</p> <p>Po 1945 r. wzmocniono ankrami osłabione mury budynku głównego (A). Zamurowano część otworów okiennych i drzwiowych w obu budynkach. Nie przeprowadzono generalnego remontu. Stopniowo usuwano urządzenia.</p>		<p>19. Stan zachowania</p> <p><u>Budynek główny (A)</u> Mury obwodowe o zachwianej statyce w partii wschodniej, liczne spękania elewacji północnej i zachodniej, ubytki muru w partii cokołowej oraz znaczne ubytki schodków zewnętrznych. Znaczne ubytki tynku w partii zachodniej i północnej. Zniszczone pokrycie dachów i daszków wywiewek. Zewnętrzne, stalowe drzwi do komór transformatorowych zniszczone częściowo przez rdzę</p> <p><u>Budynek B.</u> Mury obwodowe w stanie dobrym, zawilgocone częściowo w partii wschodniej. Ubytki muru w partii cokołowej wieży napraw. Tynki zewnętrzne zniszczone, bez ubytków i odparzeń. Zniszczone, z wieloma ubytkami pokrycie dachu wieży napraw - woda leje się do wnętrza, na konstrukcję suwnicy. Zniszczona wylewka betonowa w wieży, zardzewiałe drzwi dwuskrzydłowe.</p>	
<p>20. Najpilniejsze postulaty konserwatorskie</p> <p><u>Zespół podstacji elektrycznej należy wpisać do rejestru zabytków.</u> Konieczna jest ekspertyza stanu technicznego dla całego zespołu.</p> <p><u>W budynku A</u> - należy osuszyć zawilgocone częściowo mury, przemurować fragmenty zniszczonych ścian. Należy zachować bez zmian opracowanie elewacji zewnętrznych, odsłonić zamurowane okna, zachować stalowe drzwi (po ich uprzednim odnowieniu), odsłonić konstrukcję belek stropowych, całość otynkować.</p> <p><u>W budynku B</u> - należy osuszyć mury, zachować bez zmian opracowanie elewacji. W wieży napraw należy odsłonić zamurowane półkoliste okna, dokonać naprawy dachu i jego pokrycia., przeprowadzić konserwację suwnicy.</p>		<p>Za obiekt zabytkowy należy uznać suwnicę z wieży napraw oraz wózek pod transformatory. Obiekty te narażone są na zagładę, tym bardziej więc konieczna jest ich ochrona prawna oraz znalezienie dla nich właściwego miejsca ekspozycji.</p>	



21. Akta archiwalne i źródła ikonograficzne

23. Uwagi różne:

24. Opracował:

tekst Joanna Giżejewska, I- II/2002

plany, rysunki Małgorzata Misztal, II/2002 r.

zdjęcia fotogr. Joanna Giżejewska, I-II/2002

Miejsce przechow. negatyw. w posiadaniu autorki karty

**KARTA PO WYPEŁNIENIU PODLEGA OCHRONIE PRAWA AUTORSKIEGO**

22. Bibliografia

1. Encyklopedia Warszawy, W-wa 1994, s.545, hasło: ul. Niska
2. Gajewski M. "Urządzenia komunalne Warszawy", W-wa 1979
3. 50 lat warszawskich tramwajów elektrycznych 1908-1958, W-wa 1958
4. Piłatowicz J. "Dzieje elektryfikacji warszawskiej", W-wa 1984
5. Wola ongi i dziś, W-wa 1970

25. Adnotacje o inspekcjach

26. Załączniki

Wkładki z tekstem, rzutem i fotografiami



1. Miejscowość W A R S Z A W A	4. Obiekt (nazwa jak w karcie) PODSTACJA ELEKTRYCZNA ul. Niska 24 01-046 Warszawa	5. Zawartość wkładki  cd. tekstu, pkt-u 13, rzut parteru, fotografie
--------------------------------	--	--

treść

**cd. pkt-u 13**

ściętym narożniku. Jednotraktowy, o wydzielonych wtórnie, dostępnych z zewnątrz dwóch mieszkaniach. Pierwotnie były to pomieszczenia warsztatowe i w niewielkiej części mieszkalne. Człon północny, skrajny, założony na rzucie kwadratu, to tzw. wieża napraw i konserwacji transformatorów.

**Bryła**

**Budynek A.**

Parterowy, w części zachodniej z trzema głębokimi zbiornikami olejowymi i wentylacyjnymi umieszczonymi pod komorami transformatorów. Przekryty dachami jednospadowymi w części półn. ze ścianką kolankową, w części półd. z trzema wysokimi wystawkami-wywiewkami krytymi dwuspadowymi daszkami. Od strony półd., szczytowej, dach osłonięty wysoką, murowaną ścianką kolankową. Przy elewacji półn. niska, wtórna przybudówka.

Przed linią elewacji zachodniej trzy symetrycznie rozmieszczone, prostokątne w rzucie czerpnie powietrza o głębokości ok. 1,5 m.

**Budynek B**

Złożony z dwóch części: parterowej, niepodpiwniczonej, nakrytej dachem jednospadowym poprzedzonym od półd. ścianką kolankową oraz części wysokiej, północnej wieżowej, trzykondygnacyjnej, krytej dachem jednospadowym. Do części wyższej przylega od półn. niska wtórna przybudówka-komórka.

**Elewacje**

Elewacje frontowe obu budynków (od ul. Niskiej) opracowane podobnie: podkreślone cokołami, płaskimi, linearnymi lizenami, zwieńczone gzymsem koronującym nad którym ustawiona ścianka kolankowa dekorowana prostokątną płyciną i zwieńczona osobnym profilowanym gzymsem. W płycinie budynku A, umieszczona data "1931" Budynek B o dodatkowym gzymsiku podkreślającym ściankę kolankową poddasza. Okna w uszakowatych opaskach, z gzymsem parapetowym podkreślonym kostkami. W budynku A, wtórnie zamurowane trzy okna. Osiowo umieszczone wejście do budynku A. zwieńczone gzymsikiem stanowiącym zarazem gzymsik podokienny.

Elewacje podwórzowe obu budynków z cokołami i gzymsami koronującymi, w budynku B i części budynku A dodatkowo gzymsik podkreślający ściankę kolankową. Wystawki w dachu o czterech żaluzjach i ogzysowanych trójkątnych szczycikach.

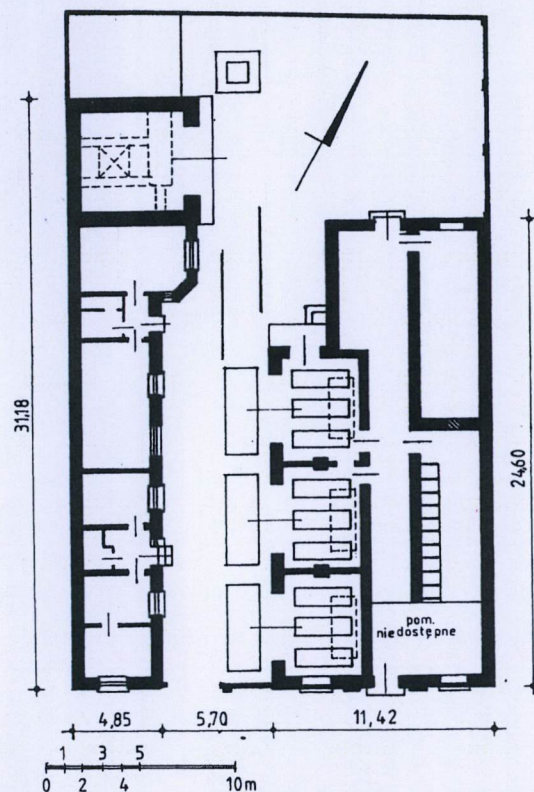
W elewacji podwórzowej bud. A. troje drzwi do komór transformatorowych, w ścianie północnej ryzalitu wejście do komory poprzedzone schodkami. północna, szczytowa elewacja bud. A. z wejściem poprzedzonym schodkami, przysłonięta niską szopą zakrywająca zamurowane okno. W partii ścianki kolankowej umieszczone niskie wejście na poddasze z zewnętrznymi żeliwnymi schodkami -reliktem.

Elewacja podwórzowa bud. B. z niskim cokołem, gzymsikiem w partii poddasza i z gzymsem wieńczącym. Otwory prostokątne, 1 wejście poprzedzone schodkami. Opracowanie wieży odmienne; trzy elewacje (bez zachodniej) podkreślone gzymsikami międzykondygnacyjnymi, zwieńczone

wkładę założył mgr Joanna Giżejewska, II/2002 r.

miejsce przechow. negat. w posiadaniu autorki karty





Podstacja elektryczna - rzut parteru  
 WARSZAWA, ul.Niska 24  
 pomiar Małgorzata Misztal 02.2002 r.



2



3



1. Miejscowość <b>W A R S Z A W A</b>	4. Obiekt (nazwa jak w karcie) PODSTACJA ELEKTRYCZNA ul. Niska 24 01-046 Warszawa	5. Zawartość wkładki  cd. tekstu, pkt-u 13, fotografie
2. Gmina CENTRUM, Dz. Wola		
3. Województwo mazowieckie		

treść

**cd. pkt-u 13.**

**Wnętrze, wyposażenie**

Pomieszczenia budynku technicznego (A) nie uległy znaczącym przekształceniom. Zamurowanych zostało dwoje drzwi do komór transformatorowych oraz zasłonięte płytami pilśniowymi i kartonowymi przestrzenie międzybelkowe otwartych stropów. Osłonięto wykładzinami PCV i pilśniowymi płytami zbiorniki wentylacyjne i misy olejowe umieszczone pod komorami transformatorowymi. Zamurowano od wewnątrz okna elewacji południowej, okno w elewacji podwórzowej i okno w elewacji północnej. W komorze północnej zachowały się stalowe elementy do podciągania i zaczepiania urządzeń.

Nie ma aparatury i urządzeń elektrycznych, brak jest transformatorów, izolatorów, kabla odpływowego. Zasypano dwie z trzech zewnętrznych czerpni powietrza zabezpieczonych stalowymi prętami. W pomieszczeniach rozdzielni zachowane są prawie wszystkie elementy stalowe, zaczepowe i przesyłowe.

Najważniejszym elementem budynku B jest wieża napraw, jednoprzestrzenna, o wysokości ok. 10 m. Jej jedynym i głównym urządzeniem jest stalowa suwnica umocowana na stalowych belkach i oparta o północną ścianę. Zachowany jest stalowy wózek kołowy konstrukcji ramowej przeznaczony do transportu transformatorów, ustawiony po płu. stronie podwórka. Zachowane są szyny przy zachodniej ścianie głównego budynku (A).

**Instalacje**

elektryczna, wod.kan.



wkładę założył mgr Joanna Giżejewska, II/2002 r.

miejsce przechow. negat. w posiadaniu autorki karty





5



6



7



1. Miejscowość **W A R S Z A W A**

2. Gmina **CENTRUM**, dz. Wola

3. Województwo mazowieckie

4. Obiekt (nazwa jak w karcie)

PODSTACJA ELEKTRYCZNA

ul. Niska 24

01-046 Warszawa

5. Zawartość wkładki

fotografie

treść



8



9



10

wkładę założył mgr Joanna Giżejewska, II/2002 r.  
miejsce przechow. negat. w posiadaniu autorki karty





11



12



13



1. Miejscowość **W A R S Z A W A**

2. Gmina CENTRUM, dz. Wola

3. Województwo mazowieckie

4. Obiekt (nazwa jak w karcie)

PODSTACJA ELEKTRYCZNA

ul. Niska 24

01-046 Warszawa

5. Zawartość wkładki

fotografie

treść



14

wkładę założył mgr Joanna Giżejewska, II/2002 r.  
miejsce przechow. negat. w posiadaniu autorki karty



15



16





17



18

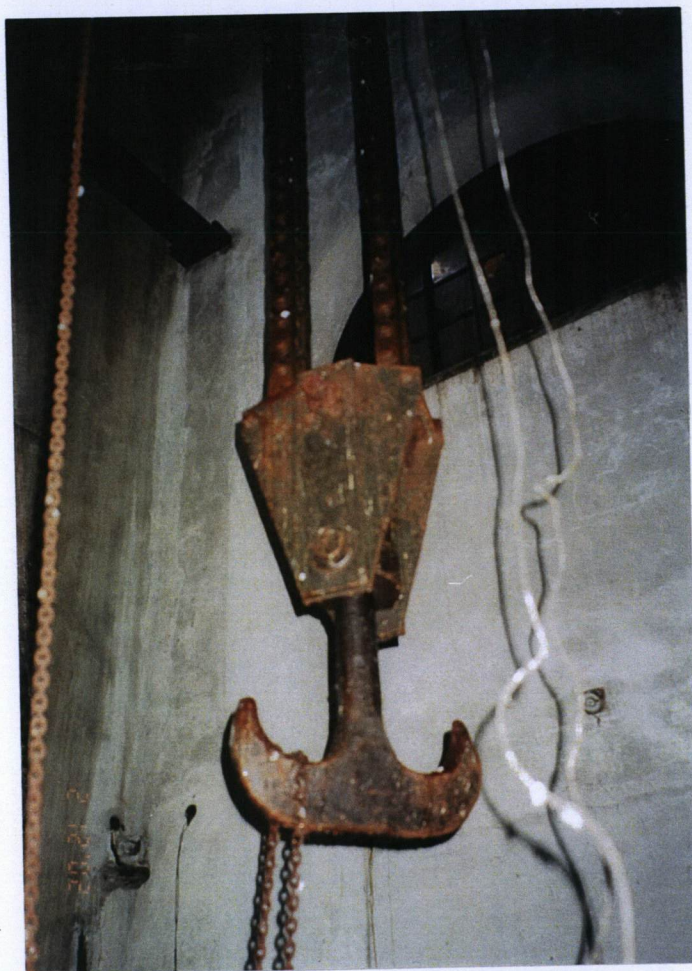


19



1. Miejscowość W A R S Z A W A	4. Obiekt (nazwa jak w karcie) PODSTACJA ELEKTRYCZNA ul. Niska 24 01-046 Warszawa	5. Zawartość wkładki  fotografie
2. Gmina CENTRUM, dz. Wola		
3. Województwo mazowieckie		

treść



20

wkładę założył mgr Joanna Giżejewska, II/2002 r.  
miejsce przechow. negat. w posiadaniu autorki karty



21





## Spis fotografii

1. Widok ogólny zespołu od pld. zachodu
2. Widok ogólny od strony podwórka
3. Budynek główny (A), elewacja frontowa
4. Budynek główny (A), fragment pld.zachodni
5. Budynek główny (A), elewacja zachodnia
6. Budynek główny (A), fragm. elewacji zach.  
z poprzedzającymi czerpniami powietrza i torem  
dla wózka pod transformator
7. Budynek główny (A), partia dachu,wywiewka
8. Budynek główny (A), elewacja północna
9. Budynek główny (A), drzwi do komory  
transformatorowej
10. Budynek główny (A), korytarz międzytraktowy
11. Budynek główny (A), fragm. stropu
12. Budynek główny (A), fragm. stropu
13. Budynek główny (A), fragm. stropu
14. Budynek główny (A), fragm. rozdzielni
15. Budynek warsztatowy (B) od pld.wschodu
16. Budynek warsztatowy (B) od pld.zachodu
17. Budynek warsztatowy (B), wieża napraw,  
elewacja zach.i pñ.
18. Budynek warsztatowy (B), wieża napraw,  
fragm. wnętrza
19. Budynek warsztatowy (B), wieża napraw,  
górný fragm. suwnicy
20. Budynek warsztatowy (B), wieża napraw,  
zaczep suwnicy
21. Budynek warsztatowy (B), drzwi do wieży napraw,
22. Fragm. podwórka części pñ. wschodniej



1. Miejscowość

01-046 WARSZAWA

2. Obiekt

PODSTACJA ELEKTRYCZNA  
UL. NISKA 24

3. Zawartość wkładki ( nazwa obiektu lub materiału uzupełniającego )

DOKUMENTACJA FOTOGRAFICZNA –stan po remoncie i modernizacji przeprowadzonych w 2004 r.









1. Miejscowość

01-046 WARSZAWA

2. Obiekt

PODSTACJA ELEKTRYCZNA  
UL. NISKA 24

3. Zawartość wkładki ( nazwa obiektu lub materiału uzupełniającego )

DOKUMENTACJA FOTOGRAFICZNA –stan po remoncie i modernizacji przeprowadzonych w 2004 r.



Wkładkę założył: mgr Joanna Giżejewska, marzec 2008

Miejsce przechowywania negatywów: u autorki karty





### Spis fotografii

1. Widok ogólny od płd. zachodu
2. Widok ogólny od południa
3. Widok ogólny zabudowań w kierunku północnym
4. Widok ogólny zabudowań w kierunku południowym
5. Budynek rozdzielni, fragment
6. Budynek rozdzielni, wywiewki
7. Budynek rozdzielni, widok od północy
8. Budynek rozdzielni, widok od północy
9. Widok w kierunku północnym
10. Wieża napraw, widok od południa
11. Wieża napraw, elewacja wschodnia
12. Wieża napraw, fragment elewacji wschodniej
13. Mur od północy