

1. Obiekt

WILLA

2. Czas powstania

ok.1933 r.

3. Miejscowość

WARSZAWA

11. Zdjęcia, rzut, sytuacja, orientacja,

4. Adres ul. Wł. Niegołęwskiego 27
01-570 Warszawa

nr hipoteczny KW

5. Przynależność administracyjna
województwo warszawskie
gmina Centrum

6. Poprzednie nazwy miejscowości
Warszawa

Przynależność admin. przed 1975
Wojew. 1975 warszawskie
powiat warszawski

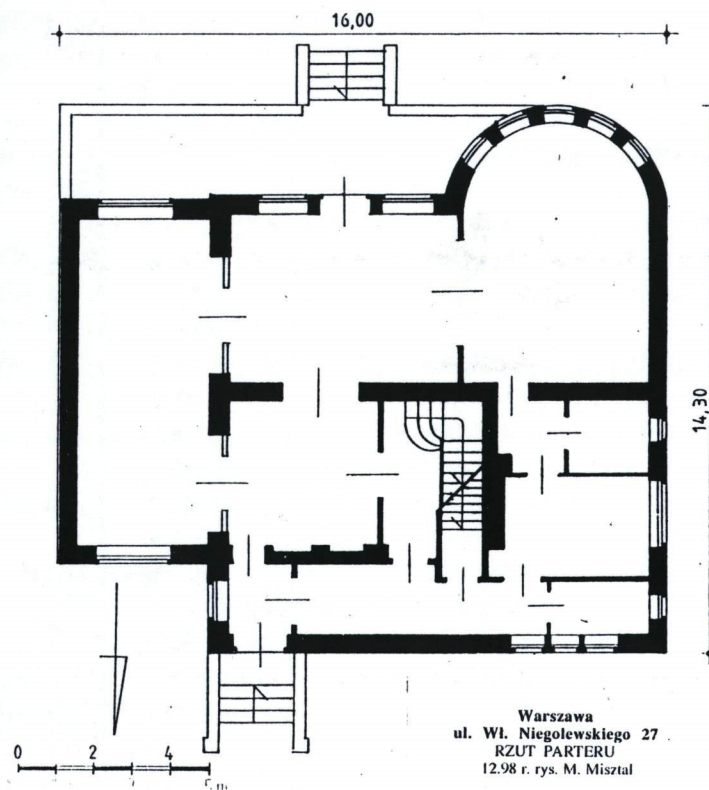
8. Właściciel i jego adres

9. Użytkownik i jego adres

10. Rejestr zabytków

Nr 10 - A

Data 30.04.1999



12. Historia obiektu

Willa wybudowana została ok. 1933 r., dla ówczesnego ambasadora Polski w Rzymie i Sztokholmie, Alfreda Wysockiego. Postawiona na terenie Kolonii Urzędniczej, tzw. Żoliborza Urzędniczego, którego zabudowa powstawała od 1923 r. do 1930 r. Wg przekazu p. Kazimierza Zabłockiego (zm. 1997), autorem projektu byli architekci Barbara i Stanisław Brukalscy, projektanci domu własnego wystawionego przy ul. Wł. Niegolewskiego 8 (1927-1929). Willa Brukalskich uznana została za najwybitniejszą realizację architektury indywidualnej na tym terenie (Heyman, s.218).

Projekt willi dla Alfreda Wysockiego wykonany został na szczególne zamówienie, stąd jego odmienna od reszty zabudowy Kolonii architektura. Obiekt stanowi przykład architektury funkcjonalnej, należącej do nurtu De Stijl, zbliżony formalnie do wcześniejszej willi Brukalskich. Na uwagę zasługuje charakterystyczne rozplanowanie pomieszczeń parteru (układ amfiladowy) mających wyłącznie charakter reprezentacyjny. Natomiast na piętrze ulokowane zostały pokoje mieszkalne z kuchnią i łazienką.

W czasie okupacji niemieckiej willę zajęli Niemcy. Podczas Powstania Warszawskiego, w opuszczonym przez Niemców budynku mieścił się Sztab Żoliborskiej Armii Krajowej. W czasie działań wojennych willa została uszkodzona.

Po wojnie w willi zamieszkali Stefan i Eugeniusz Ugniewscy, z których pierwszy był proboszczem parafii Św. Stanisława Kostki, drugi natomiast przedwojennym wiceprezesem Narodowego Banku Polskiego. Ok. 1946 r. nowi właściciele wyremontowali zniszczoną przez wojnę willę, zgodnie z zachowanymi pierwotnymi planami.

W 1968 r. willa wraz z ogrodem sprzedana została Irenie i

13. Opis obiektu

Sytuacja

Willa wolnostojąca, usytuowana w południowej pierzei ulicy na działce o powierzchni 1601 m². Zajmuje frontową część posesji opartej o rzut pięcioboku. Za willą rozciąga się ogród. Posesja ogrodzona jest siatką metalową na słupkach. Po stronie zachodniej części frontowej ogrodzenia usytuowano metalową, dwuskrzydłową bramę wjazdową do garażu.

Materiał, konstrukcja

Murowana z cegły na zaprawie cementowo-wapiennej, otynkowana. Ściany działowe murowane z cegły, otynkowane. Stropy ogniotrwałe, na belkach stalowych. Więźba drewniana krokwiowo-belkowa, dach kryty papą.

Klatka schodowa drewniana, dwubiegowa, o drewnianej, tralkowej poręczy. Schody do piwnic wewnętrzne i zewnętrzne jednobiegowe, betonowe, w tym zewnętrzne osłonięte daszkiem na dwóch słupkach metalowych. Schodki do głównego wejścia betonowe, osłonięte daszkiem wspartym na dwóch metalowych słupkach. Taras elewacji tylnej ceglany, wylany betonem. Kominiec ceglany w piaskowcowym obramieniu z metalową osłoną i pojemnikiem na opał. Kraty okienne i balkonowe żelazne, prętowe.

Podłogi drewniane, deskowe i klepka dębowa, w części piwnic lastrico. Terrakota (wc i kuchnia - oryginalna)

Stolarka okienna drewniana, półskrzynkowa w części z metalowymi wewnętrznymi okiennicami (składanymi) i nietypowa. 3 okna typu porte-fenetre. Drzwi drewniane, konstrukcji ramowo-płycinowej, składane trzyczęściowe i dwuskrzydłowe, oraz płycinowe i płytowe, jednoskrzydłowe.

Rzut - na rzucie dwóch różnej wielkości prostokątów, z których większy zakcentowany od północy półkolistą werandą zwieńczoną tarasem.

Piwnice o charakterze użytkowym dostępne z poziomu parteru oraz z zewnątrz od strony zachodniej, z kilkoma wtórnymi ściankami działowymi. Parter o pomieszczeniach różnej wielkości w układzie amfiladowym (korytarz, hall, 3 pokoje, kuchnia, łazienka) na piętrze 3 pokoje z kuchnią i łazienką dostępne z korytarza

Bryła - piętrowy, w niewielkiej części parterowy (od wschodu), o zróżnicowanej wysokości poszczególnych członów. Nakryty dachami płaskimi, dachem jednospadowym oraz dwuspadowym.

Elewacje - gładkie, zwieńczone wąskim gzymsem, o prostokątnych otworach różnej wielkości, okratowanych w poziomie parteru oraz klatki schodowej.

Wnętrza, wyposażenie

Zachowane jest pierwotne rozplanowanie pomieszczeń parteru i piętra. Ponadto zachowana jest oryginalna stolarka okienna i drzwiowa, żaluzje metalowe, podłogi, terrakota w pomieszczeniach kuchennych i wc, kominiec.

Instalacje - elektryczna, telefoniczna, wod. kan., co. gazowa.

14. Kubatura	15. Powierzchnia	16. Przeznaczenie pierwotne	17. Użytkowanie obecne
1631 m ³	ok. 380 m ²	mieszkalne	mieszkalne
18. Prace remontowe		19. Stan zachowania	
<p>Ok. 1946 r. przeprowadzono remont zniszczonej przez wojnę willi. Wykonano wówczas nową więźbę dachową i nowe pokrycie dachu. Wykonano też nową balustradę schodów na piętro. Prawdopodobnie dom otynkowano. Od tego czasu nie było żadnych większych działań remontowych. W latach późniejszych dokonano drobnych modernizacji w postaci położenia terrakoty i glazury w łazience, czy usunięcia blaszanych blatów kuchennych. Jednocześnie po zachodniej stronie willi postawiony został garaż a następnie wymieniona siatka ogrodzeniowa.</p>		<p>Dzięki stałej dbałości użytkowników, stan ogólny obiektu można ocenić jako dobry. Dotyczy to fundamentów, murów konstrukcyjnych i działowych, stropów, konstrukcji i pokrycia dachu, klatki schodowej i schodów wewnętrznych i zewnętrznych, stolarki okiennej i drzwiowej, podłóg, blacharki oraz instalacji.</p>	
20. Najpilniejsze postulaty konserwatorskie			
Postuluje się wpisanie obiektu do Rejestru Zabytków.			

21. Akta archiwalne i źródła ikonograficzne

Księga Wieczysta KW nr 17319, 17320 - Sąd Rejonowy dla W-wy Mokotowa, VI Wydział Ksiąg Wieczystych.
Plan odbudowy willi przy ul. Niegolewskiego 27, 1946 r.- Archiwum Państwowe m. Warszawy, Akta BOS

23. Uwagi różne:

Rzut parteru sporządzono w oparciu o plan odbudowy willi z 1946 r. - w posiadaniu p.Bożenry Laskowskiej.

24. Opracował:

tekst Joanna Giżejewska, XII 1998

plany, rysunki Małgorzata Misztal, XII/1998

zdjęcia fotogr. Joanna Giżejewska, XII/1998

Miejsce przechow. negatyw. w posiadaniu autorki karty

KARTA PO WYPEŁNIENIU PODLEGA OCHRONIE PRAWA AUTORSKIEGO

22. Bibliografia

1. Heyman Ł."Nowy Żoliborz. 1918-1938. Architektura. Urbanistyka.", Studia z Historii Sztuki, T. 25, Wrocław 1976, s.52-53, 66-74
2. Krassowski W." Z zagadnień architektury warszawskiej dwudziestolecia międzywojennego" (w:) Sztuka XX wieku. Materiały Sesji Stowarzyszenia Historyków Sztuki, Słupsk 1969, PWN 1971, s. 133-151
3. Łań-Mirowska H."Stolica", nr 32 (1287) z 6 sierpnia 1972 r.
4. Wysocki A."Sprzed pół wieku", Kraków 1948, wyd. II

25. Adnotacje o inspekcjach

26. Załączniki

- 1- plan sytuacyjny, fotografie
- 2- fotografie

1. Miejscowość WARSZAWA

2. Gmina Centrum

3. Województwo warszawskie

4. Obiekt (nazwa jak w karcie)

WILLA

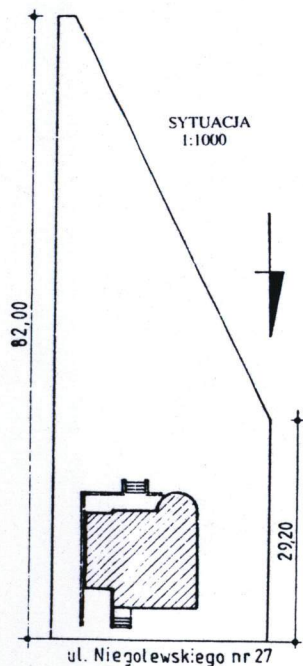
ul. Wł. Niegolewskiego 27

01-570 Warszawa

5. Zawartość wkładki

plan sytuacyjny, fotografie

treść



2



3



4

wkładę założył Joanna Giżejewska, XII/1998

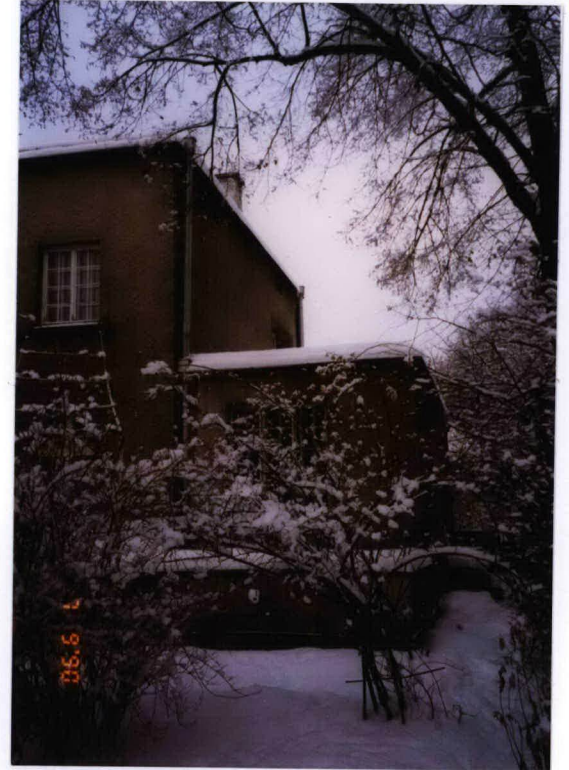
miejsce przechow. negat. w posiadaniu autorki karty



5



6



7

1. Miejscowość W A R S Z A W A	4. Obiekt (nazwa jak w karcie) WILLA ul. Wł. Niegolewskiego 27 01-570 Warszawa	5. Zawartość wkładki fotografie
---------------------------------------	-----------------------------------------------------------------------------------------	----------------------------------------

treść



8



9



10

wkładę założył Joanna Gizejewska XII/1998

miejsce przechow. negat. w posiadaniu autorki karty



11



12



13

Spis fotografii

1. Fasada, widok od wschodu
2. Widok ogólny od strony wschodniej
3. Widok ogólny od strony zachodniej
4. Widok fasady oraz elewacji zachodniej
5. Elewacja południowa-ogrodowa
6. Elewacja zachodnia
7. Elewacja wschodnia
8. Parter, fragm. hallu
9. Parter, fragm. pokoju
10. Parter, fragm. pokoju
11. Parter, fragm. pokoju
12. Parter, fragm. pokoju
13. Piętro, fragm. klatki schodowej.