

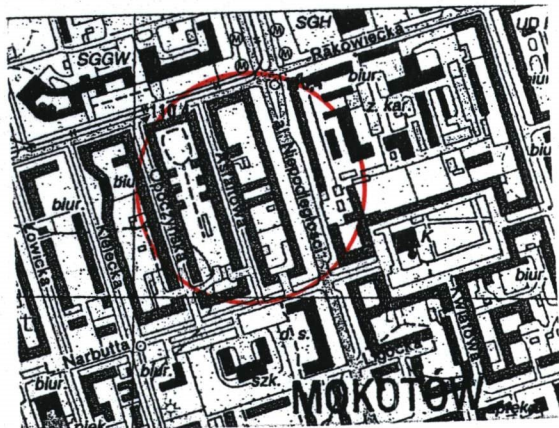
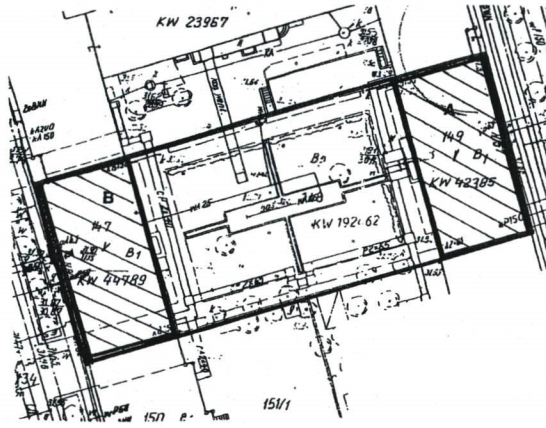
1. Obiekt

DOM – KAMIENICA WIERZBICKICH

2. Czas powstania
1935-1936 r.

3. Miejscowość

W A R S Z A W A

Elewacja frontowa
ul. Niepodległości 157Elewacja frontowa
ul. Asfaltowa 8PLAN ORIENTACYJNY
SKALA 1:10 000PLAN SYTUACYJNY
SKALA 1: 1 0004. Adres: **Warszawa****ul. Niepodległości 157/Asfaltowa 8**

nr hipoteczny: [REDACTED]

lub ewidencji gruntów: **147, 148, 149**

nr księgi wieczystej: [REDACTED]

5. Przynależność administracyjna

województwo: **mazowieckie**powiat: **Warszawa**dzielnica: **Mokotów**

6. Poprzednie nazwy miejscowości

7. Przynależność administracyjna przed 1.IV.1975

województwo **st. Warszawskie**powiat: **Warszawa**

8. Właściciel i jego adres

Wspólnota Mieszkaniowa

9. Użytkownik i jego adres

Wspólnota Mieszkaniowa**ul. Niepodległości 157/ Asfaltowa 8****Warszawa**

10. Rejestr zabytków

dec 1344/107 z 24.09.2007

1772 z 26.08.2005

1996 z 9.11.2006

dec. wchłonięte

Budynki przy Al. Niepodległości 157 i przy ul. Asfaltowej 8 zaprojektowane zostały w 1935 przez architekta Jerzego Wierzbickiego, jako luksusowe kamienice modernistyczne, połączone wewnętrznym ogrodem o geometrycznym założeniu. Projekt powstał w ciągu sześciu tygodni i realizowany był w latach 1935-1936. W roku 1937 powstał ogród. Nieruchomość ta należała do ojca architekta, inż. Andrzeja Wierzbickiego, który był ubezpieczony w Szwajcarskim Towarzystwie Ubezpieczeniowym w Bazylei na znaczną kwotę. W latach 1934-1939 był ożywiony ruch budowlany w Warszawie, w związku z tym inż. A. Wierzbicki postanowił zainwestować pieniądze z ubezpieczenia w budowę domu mieszkalnego. Działka pierwotnie usytuowana była przy ul. Włodarzewskiej 15, ale w 1935 r. nastąpiła zmiana nazwy na Al. Niepodległości. Była to działka przelotowa, której drugi front wychodził na ul. Asfaltową. Parcela o szer. 24 m i głębokości 60 m, po odrzuceniu szerokiego pasa pod ulicę, została zabudowana 2 domami frontowymi z pozostawionym wewnątrz działki ogrodem o wym. 24 x 35 m. Ogród zaprojektował Andrzej Wierzbicki. Centralny basen o wymiarach 3x15 m pierwotnie wypełniały 3 wodotryski, a w północnym murze był maleńki źródło, z którego woda wlewała się do basenu bocznym wąskim kanałem. Basen otoczony był piramidalnymi cisami. Istotną cechą obiektów jest zróżnicowanie powierzchni lokali: mniejsze dwupokojowe mieszkania znajdują się w kamienicy przy Al. Niepodległości 157 natomiast większe (3 pokojowe wraz z pomieszczeniem i osobnym wejściem dla służby) w budynku przy ul. Asfaltowej 8, z dala od miejskiej arterii.

W 1944 r. budynki zostały zniszczone poprzez wypalenie wewnątrz przez Niemców. Zniszczenia sięgały 50 %. Odbudowa nastąpiła w 1946 r. pod kierunkiem projektanta z zachowaniem pierwotnego charakteru budynków. Układ wewnątrz nie uległ istotnym przekształceniom. W trakcie powojennej odbudowy zrezygnowano z dodatkowych pomieszczeń tzw. służbówek oraz z prowadzących do nich oddzielnych wejść. Roboty budowlane wykonywała firma inż. Z. Miąsowicza, a roboty instalacyjne firma Drzewiecki. Budynki otrzymały cztery jednolite wykonane elewacje w klinkierze i cegle piaskowo-cementowej, jednak ze zróżnicowanym opracowaniem architektonicznym.

SYTUACJA – budynki zlokalizowane są na terenie Dzielnicy Mokotów – Stary Mokotów, w kwartale ograniczonym ulicami: Niepodległości, Narbutta, Asfaltowej i Rakowieckiej. Zespół zabudowy rozplanowany został na działce przelotowej o wymiarach 24 m x 35 m. Obiekt składa się z dwóch budynków usytuowanych równolegle w stosunku do siebie i połączonych ze sobą wewnętrznym dziedzińcem-ogrodem z centralnie umieszczoną betonową niecką basenową i wychodzącymi z niej czterema kanałami wodnymi oraz źródłem w murze ogrodzenia. Budynki usytuowane są kalenicowo w zabudowie zwartej w zachodniej pierzei Alei Niepodległości i wschodniej pierzei ulicy Asfaltowej.

MATERIAŁ, KONSTRUKCJA, TECHNIKA

Budynek przy Al. Niepodległości 157

Fundamenty – usytuowane na złożach iłu torfowego wykonane zostały w konstrukcji ceglanej, opartej na 80 palach Raymonda.

Ściany – ściany zewnętrzne-konstrukcyjne – murowane z cegły ceramicznej pełnej na zaprawie cementowo-wapiennej, lico elewacji wykończone szarą, piaskowo-cementową cegłą. Ściany wewnętrzne murowane z cegły ceramicznej, z cegły dziurawki i trocinówki, od wewnątrz ściany tynkowane i malowane. Grubość ścian konstrukcyjnych wynosi 50 cm.

Stropy – strop przyziemia – strop z pustaków Ackermana, uzupełniony betonem, stropy pozostałych kondygnacji: betonowe - gęstożebrowe, tynkowane.

Wieżba – drewniana, w konstrukcji płatwiowo-kleszczowej – dwustolcowa, wym. płatwi: 12 x 14 cm, wym. kleszczy 12 x 7 cm.

Pokrycie dachu – papa na deskowaniu.

Posadzki, podłogi – piwnica – betonowa, klatka schodowa – szlifowane czarne lastrisko; mieszkania – pokoje: klepka dębowa ułożona w jodełkę na ślepej podłodze lub klepka bukowa ułożona w jodełkę na szlichcie cementowej; łazienki – terrakota; pralnia – jastrych; strych – okładzina ceramiczna.

Schody – dwubiegowe z podestem, prefabrykowane, wykonane z żelbetu i osadzone wspornikowo w ścianach klatki schodowej. Balustrada żelazna, osadzona w bocznych płaszczyznach stopni. Poręcz żelazna obłożona profilem mosiężnym oksydowanym na ciemny mat, zakończenie poręczy odlane z mosiądzu wg specjalnego modelu. Schody z pralni na strych – drewniane, zabudowane, półokrągłe z drewnianą balustradą i poręczą.

Otworki – okna – parter, I, II i III piętro: po 1946 r. - drewniane, w konstrukcji skrzynkowej, w układzie jednopoziomowym, trójdzielne, w kolorze białym; okna z PCV; w półokrągłym wykuszu okna drewniane, skrzynkowe, trójskrzydłowe, w kolorze białym, przy czym skrzydło środkowe: dwupoziomowe – przedzielone cienką szczeblinką; IV piętro: okna drewniane w konstrukcji skrzynkowej, jednopoziomowe, trójskrzydłowe, w elewacji od strony Al. Niepodległości występują 3 okna balkonowe natomiast w elewacji ogrodowej 2 okna balkonowe, z których jedno zostało przerobione na portfenetr. Przy balkonach metalowe balustrady. Okna klatki schodowej po 1946 r., drewniane, zespolone, w układzie dwupoziomowym i czteropoziomowym, jednodelne, uchylne, pomalowane farbą olejną na kolor biały. Na wieżbie dachowej – okna drewniane, prostokątne, krosnowe, jednoskrzydłowe.

<p>14. Kubatura</p> <p>5765 m³ - Al. Niepodległości 157 5680 m³ - ul. Asfaltowej 8</p>	<p>15. Powierzchnia użytkowa</p> <p>1036 m² - Al. Niepodległości 1250 m² - ul. Asfaltowa</p>	<p>16. Przeznaczenie pierwotne</p> <p>mieszkalna</p>	<p>17. Użytkowanie obecne</p> <p>mieszkalna</p>
<p>18. Prace budowlane i konserwatorskie, ich przebieg i dokumentacja (po 1945 r.)</p> <p>Budynki po zniszczeniach wojennych odbudowane zostały w 1946 r. Częściowo zmieniony został układ wnętrz w budynku przy ul. Asfaltowej 8 (zrezygnowano ze służbówek i oddzielnego wejścia). Prowadzone były prace kominiarskie w latach 70-tych oraz reperacja dachów w obu budynkach. Ponadto prowadzone były bieżące remonty. W 2002 r. wymiana bramy wejściowej w budynku przy Al. Niepodległości 157.</p>		<p>19. Stan zachowania (fundamenty, ściany zewnętrzne, ściany wewnętrzne, sklepienia, stropy, konstrukcje dachowe, pokrycie dachu, wyposażenie i instalacje)</p> <p>Stan techniczny budynków w zadowalającym stanie, wymagają bieżących remontów związanych z eksploatacją budynku.</p> <p><u>Fundamenty</u> – suche, w dobrym stanie.</p> <p><u>Ściany zewnętrzne i wewnętrzne</u> – w dobrym stanie.</p> <p><u>Klatka schodowa</u> – w dobrym stanie, wymaga przemalowania.</p> <p><u>Stolarka okienna i drzwiowa</u> – częściowo wymieniona, niektóre okna wymagają napraw lub wymiany.</p> <p><u>Instalacje</u> – w dobrym stanie.</p> <p><u>Dach</u> – ogólnie w dobrym stanie, w budynku przy Al. Niepodległości częściowo widać ślady przecieku wody opadowej – zreperowane.</p> <p><u>Elewacje</u> – lekko zanieczyszczona.</p> <hr/> <p>20. Najpilniejsze postulaty konserwatorskie.</p> <p>Zaleca się uporządkowanie dziedzińca wewnętrznego – ogrodu poprzez przywrócenie mu pierwotnej funkcji. Zaleca się również kontrolę dachu w budynku przy Al. Niepodległości 157 celem zapobieżenia kolejnych przecieków wody opadowej.</p>	

<p>21. Akta archiwalne i źródła ikonograficzne (rodzaj, numer i miejsce przechowania)</p>	<p>24. Uwagi różne</p> <hr/> <p>25. Opracowanie karty ewidencyjnej</p> <p>tekst Jolanta Miśkowiec, VII 2006 r. imię nazwisko, data, podpis</p> <p>plany, rysunki: L. Goliński, W. Golińska - archiwum Naczelnego Architekta Miasta – Dzielnicy Mokotów, 1968 r., 1974 r.</p> <p>przeskałowanie i przerysowanie: Jolanta Miśkowiec VII 2006 r. imię, nazwisko, data, podpis</p> <p>zdjęcia fotogr. Jolanta Miśkowiec, VII 2006 r. imię, nazwisko, data, podpis</p> <p>miejsce przechowywania negatywów: archiwum własne</p> <p>KARTA PO WYPEŁNIENIU PODLEGA OCHRONIE NA PODSTAWIE PRZEPISÓW PRAWA AUTORSKIEGO</p>
<p>22. Bibliografia</p> <p>J. Wierzbicki, Kilka uwag o dwóch domach mieszkalnych w Warszawie przy Al. Niepodległości 157 [w:] Przegląd Budowlany, z. 4, 25.IV.1939 r., s.232-237. Encyklopedia Warszawy, Warszawa 1975.</p> <p>J. Kasprzycki, Korzenie Miasta, T. IV, Mokotów i Ochota, Warszawa 1998.</p> <p>M. Leśniakowska, Architektura w Warszawie, Warszawa 2000.</p> <p>M. Leśniakowska, Architektura w Warszawie. 1918-1939, Warszawa 2000.</p>	<p>26. Adnotacje o inspekcjach, informacje o zmianach (daty, imiona i nazwiska wypełniaj</p>
<p>23. Źródła ikonograficzne i fotograficzne (rodzaj i miejsce przechowywania, sygnatury)</p> <p>zdjęcie z 1939 r. – PAN IS nr inw. neg. 97350, fot. Cz. Olszewski.</p>	<p>27. Załączniki</p> <p>Wkładki szt. 10</p>

Wykonano z funduszy
Miasta Stołecznego Warszawy

WKŁADKA DO KARTY EWIDENCYJNEJ ZABYTKÓW ARCHITEKTURY I BUDOWNICTWA ZAŁĄCZNIK NR 1

1.Miejscowość: W A R S Z A W A 2.Dzielnica: Mokotów 3.Powiat: warszawski 4.Województwo mazowieckie	5.Obiekt (nazwa jak w karcie) DOM -KAMIENICA Al. Niepodległości 157/ ul. Asfaltowa 8	6.Zawartość wkładki (nazwa materiału uzupełniającego) c.d. poz. 13 – OPIS
---	--	---

c.d. poz. 13 – **OPIS:**

Okucia – klameczki symetryczne – metalowe, przytrzymywacze spinczowe – mosiężne, zawiasy pionowe metalowe, parapety metalowe.

Drzwi zewnętrzne – brama wejściowa-wjazdowa – metalowo-azurowa, wypełniona leksanem; drzwi do klatki schodowej - drewniane, ramowo-płycinowe, jednopłycinowe, wypełnione szybą w połowie długości drzwi w każdym skrzydle, trójskrzydłowe o nierównych skrzydłach (środkowe najszersze), pomalowane farbą olejną na brązowo. Drzwi wejściowe do mieszkań – drewniane, pełne, gładkie, jednoskrzydłowe z drewnianymi ościeżnicami i gładkimi opaskami, politurowane na mat; drzwi wewnętrzne – drewniane, jednoskrzydłowe, ramowo-płycinowe, wypełnione w górnej części szybą, dwuskrzydłowe, ramowo-płycinowe, wypełnione w całości szybą; drzwi pełne; drzwi w piwnicy – drewniane deskowe, drzwi do kotłowni – metalowe.

Okucia – klamki okrągłe – metalowe; klamki proste – metalowe.

Winda – drzwi do windy metalowe z prostokątnym okienkiem po środku, wewnątrz windy drewniane, politurowane.

RZUT – Budynek na rzucie prostokąta, układ wnętrza dwutraktowy z klatką schodową na osi. Z klatki schodowej wejścia do mieszkań. Po strony zachodniej 3 wykusze o łuku odcinkowym, rozmieszczone w równej odległości od siebie, po stronie wschodniej dwa analogiczne wykusze. Na każdej kondygnacji znajduje się po 5 mieszkań, dwa po stronie północnej i dwa po stronie południowej oraz jedno mieszkanie w części środkowej obok windy. Na ostatniej kondygnacji, w pomieszczeniu obok windy znajduje się pralnia, z której prowadzą schody na więźbę dachową. Mieszkania są dwupokojowe, z łazienką na osi przedpokoju i kuchnią i wc. W mieszkaniach po stronie południowej budynku - od strony dziedzińca pierwotnie umieszczone były w pokoju kominki (częściowo zlikwidowane po 1946 r.). Mieszkania przy windzie są kawalerkami.

BRYŁA – budynek w formie prostopadłościanu, nakryty dwuspadowym dachem, pięciokondygnacyjny z dwoma wykuszami o łuku odcinkowym na elewacji wschodniej oraz z trzema wykuszami na elewacji zachodniej budynku. Wykusze zakończone balkonami, dostępne z mieszkań na ostatniej kondygnacji.. Nad wejściem do budynku w elewacji zachodniej daszek betonowy, nakryty blachą.

ELEWACJE

Elewacja wschodnia (frontowa) od strony Al. Niepodległości – pięciokondygnacyjna, siedmioosiowa wyznaczona poprzez układ otworów okiennych i otwór bramny. W części parterowej – w skrajnej osi południowej elewacji zlokalizowany jest przejazd bramny, wyłożony okładziną klinkierową w kolorze brązowym (oryginalny klinkier). Cokół w wysokości 30 cm wyłożony płytkami klinkierowymi również w kolorze brązowym. Elewację akcentują odcinkowe wykusze umieszczone w 2, 4 i 6 osi elewacji. Wykusze zakończone balkonami. Elewacja wykonana w szarej cegle piaskowo-cementowej.

Elewacja zachodnia (od strony dziedzińca) – pięciokondygnacyjna, siedmioosiowa wyznaczona poprzez układ otworów okiennych, a w części parterowej poprzez otwory okienne, drzwi wejściowe i otwór bramny. W części parterowej, w piątej osi znajduje się otwór wejściowy natomiast w skrajnej osi południowej przejazd bramny. Artykulacja elewacji wzbogacona dwoma wykuszami na 2 i 6 osi elewacji, zwieńczonymi balkonami. Elewacja wykonana w szarej cegle piaskowo-cementowej.

WYPOSAŻENIE - balustrady i poręcze klatki schodowej, szafy wnękowe, kominki.

INSTALACJE - elektryczna, telefoniczna, wodociągowa, kanalizacyjna, domofon, CO.

Budynek przy ul. Asfaltowej 8

Fundamenty – usytuowane na złożach wyspy torfowej wykonane został w konstrukcji ceglanej, opartej na płycie żelbetowej żebrowanej.

Ściany – ściany zewnętrzne-konstrukcyjne – murowane z cegły ceramicznej pełnej na zaprawie cementowo-wapiennej, lico elewacji wykończone szarą, piaskowo-cementową cegłą. Ściany wewnętrzne murowane z cegły ceramicznej, z cegły dziurawki i trocinówki, od wewnątrz ściany tynkowane i malowane. Grubość ścian konstrukcyjnych wynosi 50 cm.

Stropy – strop przyziemia – strop z pustaków Ackermana, uzupełniony betonem, stropy pozostałych kondygnacji: betonowe - gęstożebrowe, tynkowane.

Wieżba – drewniana, w konstrukcji płatwiowo-kleszczowej – dwustolcowa, wym. płatwi: 12 x 14 cm, wym. kleszczy 12 x 7 cm.

Pokrycie dachu – papa na deskowaniu.

Posadzki, podłogi – piwnica – betonowa, klatka schodowa – szlifowane czarne lastriko; mieszkania – pokoje: klepka dębowa ułożona w jodełkę na ślepej podłodze lub klepka bukowa ułożona w jodełkę na szlichcie cementowej; łazienki – terrakota; pralnia – jastrych; strych – betonowa.

Schody – dwubiegowe z podestem, prefabrykowane, wykonane z żelbetu i osadzone wspornikowo w ścianach klatki schodowej. Balustrada żelazna, osadzona w bocznych płaszczyznach stopni. Poręcz żelazna obłożona profilem mosiężnym oksydowanym na ciemny mat, zakończenie poręczy odlane z mosiądzu wg specjalnego modelu. Schody z pralni na strych – drewniane, zabudowane, półokrągłe z drewnianą balustradą i poręczą.

Otwory – okna – po 1946 r. - parter, I, II i III piętro: drewniane, w konstrukcji skrzynkowej, w układzie jednopoziomowym, trójdzielne, w kolorze białym; okna z PCV; IV piętro: okna drewniane w konstrukcji skrzynkowej, jednopoziomowe, trójskrzydłowe, w elewacji od strony Al. Niepodległości występują 3 okna balkonowe natomiast w elewacji ogrodowej 2 okna balkonowe, z których jedno zostało przerobione na portfenetr. Przy balkonach metalowe balustrady. Okna klatki schodowej drewniane, zespolone, w układzie dwupoziomowym, jednodzielne, uchylne, pomalowane farbą olejną na kolor biały. Na wieżbie dachowej – okna drewniane, prostokątne, krosnowe, jednoskrzydłowe.

Okucia – klameczki symetryczne – metalowe, przytrzymywacze spinczowe – mosiężne, zawiasy pionowe metalowe, parapety metalowe, metalowa balustrada na tarasie.

Drzwi zewnętrzne – brama wejściowa-wjazdowa od strony ul. Asfaltowej – metalowa z ażurowym nadświetlem; brama wejściowa od strony elewacji ogrodowej – drewniana, trójskrzydłowa, w konstrukcji ramowo-płycinowej z nadświetlem wypełnionym szybą, przedzielonym pionowymi szczeblinami na 7 części, pomalowana farbą olejną na kolor brązowy; drzwi do klatki schodowej - drewniane, ramowo-płycinowe – jednopłycinowe, wypełnione szkłem w 3/4 długości skrzydła, trójskrzydłowe o nierównych skrzydłach (środkowe najszersze), pomalowane farbą olejną na brązowo. Drzwi wejściowe do mieszkań – drewniane, pełne, gładkie, jednoskrzydłowe z drewnianymi ościeżnicami i opaskami, politurowane na mat; drzwi wewnętrzne – drewniane, jednoskrzydłowe, ramowo-płycinowe, wypełnione w górnej części szkłem, dwuskrzydłowe, ramowo-płycinowe, wypełnione szkłem w całości skrzydła; drzwi drewniane pełne, ramowo-płycinowe, jednopłycinowe; drzwi na wieżbę dachową – drewniane, deskowe; drzwi w piwnicy – drewniane deskowe, drzwi do kotłowni – metalowe.

Okucia – klamki okrągłe i proste – metalowe.

Winda – drzwi do windy metalowe z prostokątnym okienkiem po środku, wewnątrz windy drewniane, politurowane.

WKŁADKA DO KARTY EWIDENCYJNEJ ZABYTKÓW ARCHITEKTURY I BUDOWNICTWA ZAŁĄCZNIK NR 2

1.Miejscowość: W A R S Z A W A 2.Dzielnica: Mokotów 3.Powiat: warszawski 4.Województwo mazowieckie	5.Obiekt (nazwa jak w karcie) DOM -KAMIENICA Al. Niepodległości 157/ ul. Asfaltowa 8	6.Zawartość wkładki (nazwa materiału uzupełniającego) c.d. poz. 13 – OPIS Rzuty pierwotnego układu wnętrz: Przedruk za Przeglądem Budowlanym z 1939 r. Brak skali.
---	--	--

RZUT – Budynek na rzucie prostokąta, układ wnętrza dwutraktowy, z klatką schodową na osi. Z klatki schodowej na wejścia do mieszkań. Na każdej kondygnacji znajdują się po 3 mieszkania, jedno po stronie północnej i jedno po stronie południowej oraz jedno mieszkanie w części środkowej obok windy. Na ostatniej kondygnacji, w pomieszczeniu obok windy znajduje się pralnia, z której prowadzą schody na wieżbę dachową. Mieszkania są 3 pokojowe – w mieszkaniach w północnej części budynku, w pomieszczeniach od strony ulicy Asfaltowej umieszczone są kominki (przebudowane po 1946 r.). Mieszkanie składa się z 3 pokoi, łazienki, wc, służbówki. Łazienka doświetlona jest pośrednio poprzez okno umieszczone w ścianie i wychodzące na tzw. służbówkę, (niektóre wnętrza zmienione – rezygnacja ze służbówki na rzecz większej łazienki i doświetlenia poprzez otwór okienny). Mieszkania przy windzie są kawalerkami.

BRYŁA – budynek w formie prostopadłościanu, nakryty dwuspadowym dachem. Nad wejściem do budynku w elewacji wschodniej daszek betonowy, nakryty blachą. Na ostatniej kondygnacji budynku, od strony zachodniej znajduje się wąski taras na długości całego budynku. Budynek ma 16,5 m wysokości.

ELEWACJE

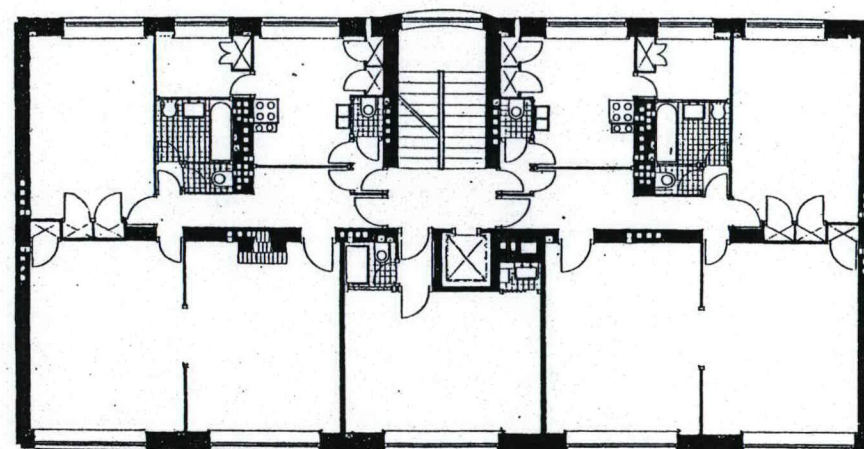
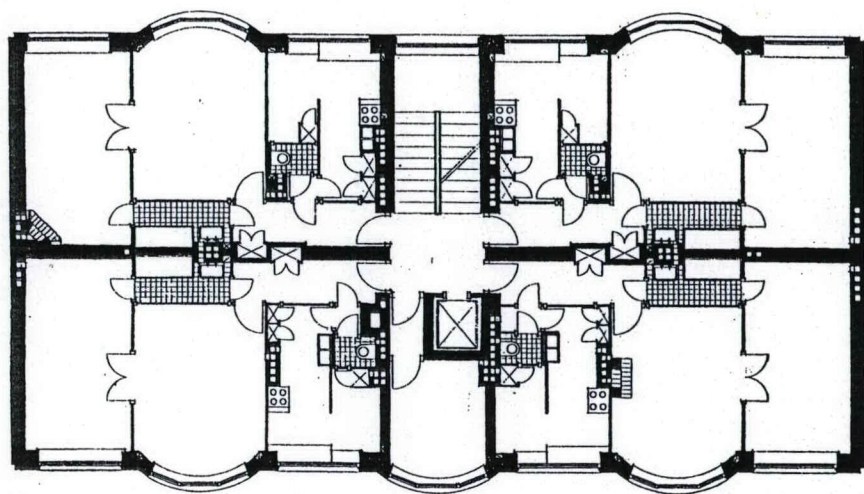
Elewacja zachodnia (frontowa) od strony ul. Asfaltowej – pięciokondygnacyjna, siedmioosiowa wyznaczona poprzez układ otworów okiennych i otwór bramny umieszczony w części parterowej, w skrajnej południowej osi elewacji. Przejazd bramny wyłożony jest okładziną klinkierową w kolorze brązowym (klinkier oryginalny), zamknięty dwoma bramami zarówno od strony ul. Asfaltowej jak i od strony dziedzińca. Na elewacji znajduje się cokół w wysokości ok. 40 cm wyłożony płytkami klinkierowymi również w kolorze brązowym. Na ostatniej kondygnacji, na całej długości elewacji umieszczony jest wąski taras z metalową balustradą. Elewacja wykonana w szarej cegle piaskowo-cementowej.

Elewacja wschodnia (od strony dziedzińca) – pięciokondygnacyjna, siedmioosiowa wyznaczona poprzez układ otworów okiennych, a w części parterowej poprzez otwory okienne, drzwi wejściowe i otwór bramny. W części parterowej, w czwartej osi znajduje się otwór wejściowy, natomiast na skrajnej południowej osi umieszczony jest otwór bramny. Elewacja wykonana w szarej cegle piaskowo-cementowej, porośnięta pnączem dzikiego winu.

WYPOSAŻENIE - balustrady i poręcze klatki schodowej, szafy wnękowe, kominki w mieszkaniach po stronie północnej.

INSTALACJE - elektryczna, telefoniczna, wodociągowa, kanalizacyjna, domofon, CO.

Dziedziniec wewnętrzny (ogród) – usytuowanie budynków na działce przelotowej umożliwiło zaprojektowanie wewnętrznego dziedzińca-ogrodu o geometrycznym założeniu. Centralnym punktem dziedzińca jest betonowy basen wodny (sadzawka) w formie regularnego prostokąta o wym. 3x15 m. Z baseniku prowadzą cztery betonowe kanały wodne w czterech kierunkach świata. Dziedziniec od strony południowej i północnej otoczony jest murem z piaskowo-cementowej cegły. W murze północnym umieszczony jest źródło w formie mosiężnej głowy lwa, usytuowany na tle muru z kamienia łamanego. Pierwotnie ze źródła wylewała się woda, która płynęła do basenu, w którym umieszczone były 3 wodotryski. Pozostałość założenia porośnięta jest roślinnością – drzewami, krzewami i trawą. Do budynków prowadzą betonowe płyty chodnikowe.



1. Typowe piętro budynku przy Al. Niepodległości 157

2. Typowe piętro budynku przy ul. Asfaltowej 8

Rzuty pierwotnego układu wnętrz: Przedruk za Przeglądem Budowlanym z 1939 r. Brak skali.

WKŁADKA DO KARTY EWIDENCYJNEJ ZABYTKÓW ARCHITEKTURY I BUDOWNICTWA ZAŁĄCZNIK NR 3

1.Miejscowość: **W A R S Z A W A**
2.Dzielnica: **Mokotów**
3.Powiat: **warszawski**
4.Województwo **mazowieckie**

5.Obiekt (nazwa jak w karcie)

DOM -KAMIENICA
Al. Niepodległości 157

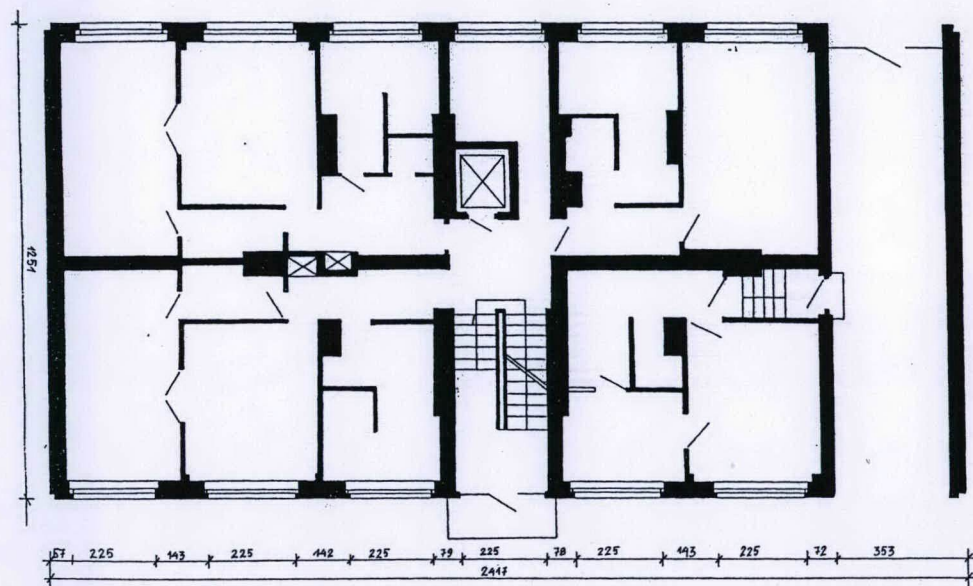
6.Zawartość wkładki (nazwa materiału uzupełniającego)

ZDJĘCIA
RZUT PARTERU
RZUT I PIĘTRA

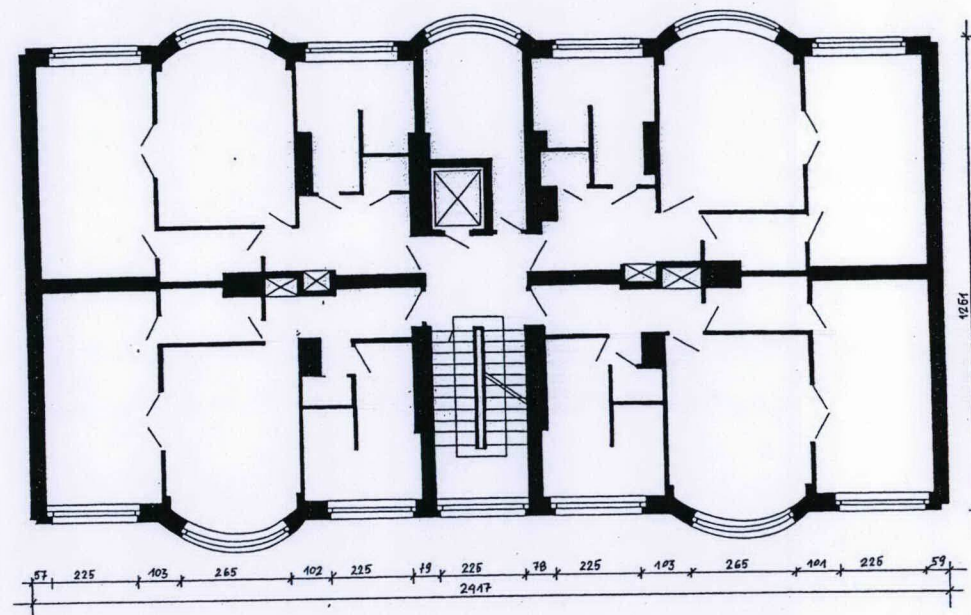


Elewacja od strony Al. Niepodległości i od strony dziedzińca





RZUT PARTERU



RZUT I PIĘTRA

H = ok. 16,5 m

Skala 1: 200



WKŁADKA DO KARTY EWIDENCYJNEJ ZABYTKÓW ARCHITEKTURY I BUDOWNICTWA ZAŁĄCZNIK NR 4

1.Miejscowość: **W A R S Z A W A**
2.Dzielnica: **Mokotów**
3.Powiat: **warszawski**
4.Województwo **mazowieckie**

5.Obiekt (nazwa jak w karcie)

DOM -KAMIENICA
Al. Niepodległości 157

6.Zawartość wkładki (nazwa materiału uzupełniającego)

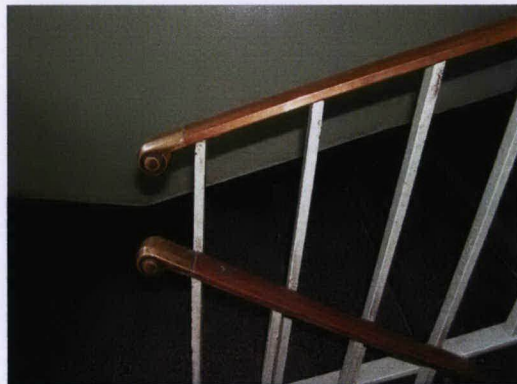
Zdjęcie ze zbiorów PAN IS
nr inw. neg. 97350
Fot. Cz. Olszewski, przed 1939 r.
ZDJĘCIA



Elewacja wschodnia (od strony dziedzińca) budynku przy Al. Niepodległości 157
przed 1939 r.



Klatka schodowa – budynek przy Al. Niepodległości 157

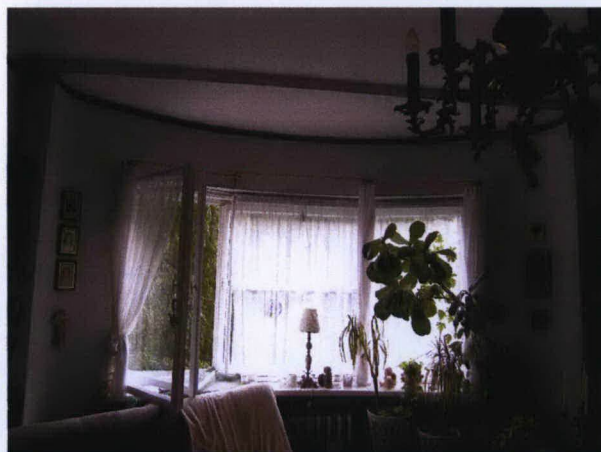


WKŁADKA DO KARTY EWIDENCYJNEJ ZABYTKÓW ARCHITEKTURY I BUDOWNICTWA ZAŁĄCZNIK NR 5

1.Miejscowość W A R S Z A W A 2.Dzielnica: Mokotów 3.Powiat: warszawski 4.Województwo mazowieckie	5.Obiekt (nazwa jak w karcie) DOM – KAMIENICA Al. Niepodległości 157	6.Zawartość wkładki (nazwa materiału uzupełniającego) ZDJĘCIA
--	--	---



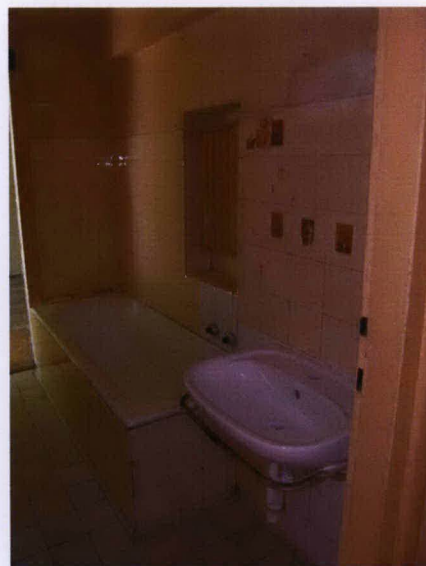
Klatka schodowa –drzwi wejściowe – okucia: klamki – budynek przy Al. Niepodległości 157



Mieszkanie w budynku przy □l. Niepodległości 157 – okno i klamka.



Wnętrze mieszkania nr 9



WKŁADKA DO KARTY EWIDENCYJNEJ ZABYTKÓW ARCHITEKTURY I BUDOWNICTWA ZAŁĄCZNIK NR 6

1.Miejscowość W A R S Z A W A 2.Dzielnica: Mokotów 3.Powiat: warszawski 4.Województwo mazowieckie	5.Obiekt (nazwa jak w karcie) DOM – KAMIENICA Al. Niepodległości 157	6.Zawartość wkładki (nazwa materiału uzupełniającego) ZDJĘCIA – Pralnia i więźba dachowa
--	--	--





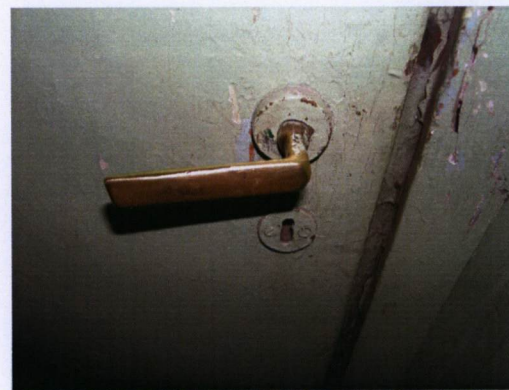
Drzwi do windy



Okno na klatce schodowej



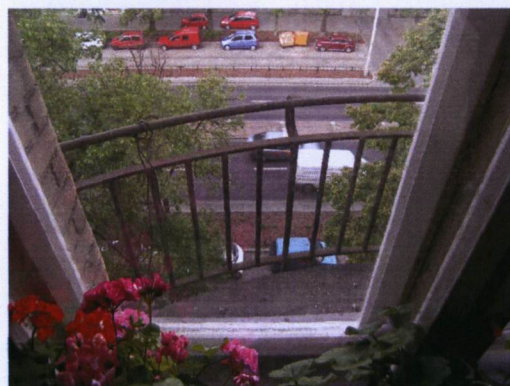
Piwnica



Klamki w drzwiach piwnicznych

WKŁADKA DO KARTY EWIDENCYJNEJ ZABYTKÓW ARCHITEKTURY I BUDOWNICTWA ZAŁĄCZNIK NR 7

1.Miejscowość W A R S Z A W A 2.Dzielnica: Mokotów 3.Powiat: warszawski 4.Województwo mazowieckie	5.Obiekt (nazwa jak w karcie) DOM – KAMIENICA Al. Niepodległości 157	6.Zawartość wkładki (nazwa materiału uzupełniającego) ZDJĘCIA
--	--	---



Budynek przy Al. Niepodległości 157 – widok od strony dziedzińca wewnętrznego



**Dziedziniec wewnętrzny
Al. Niepodległości 157/ul. Asfaltowa 8**

WKŁADKA DO KARTY EWIDENCYJNEJ ZABYTKÓW ARCHITEKTURY I BUDOWNICTWA ZAŁĄCZNIK NR 8

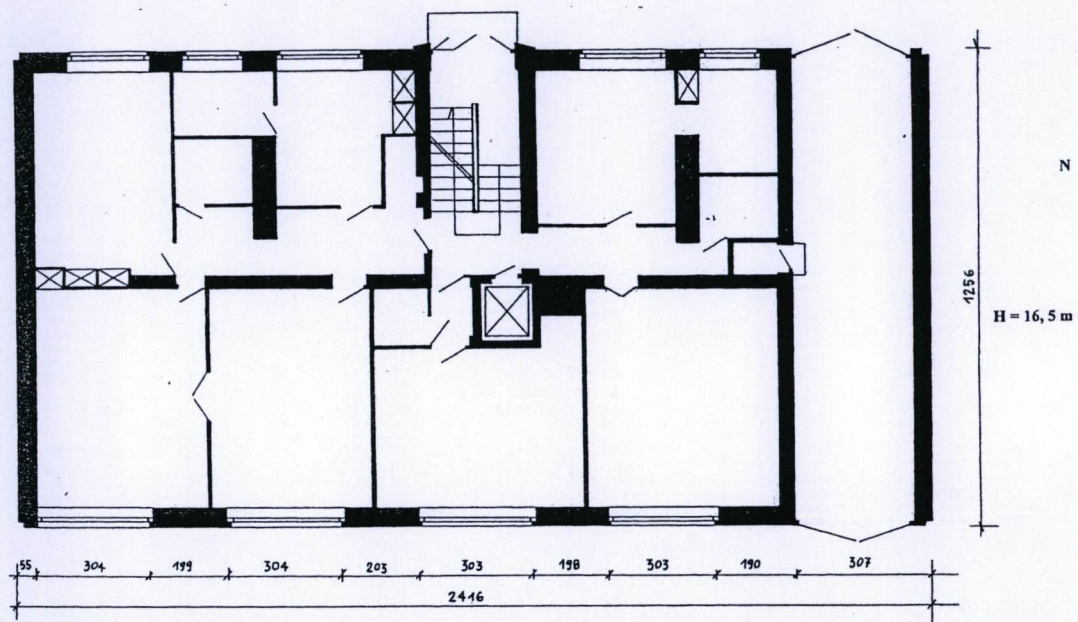
1.Miejscowość W A R S Z A W A 2.Dzielnica: Mokotów 3.Powiat: warszawski 4.Województwo mazowieckie	5.Obiekt (nazwa jak w karcie) DOM – KAMIENICA ul. Asfaltowa 8	6.Zawartość wkładki (nazwa materiału uzupełniającego) ZDJĘCIA RZUT PARTERU i I PIĘTRA
--	---	---



Elewacja od strony ul. Asfaltowej i od strony dziedzińca wewnętrznego

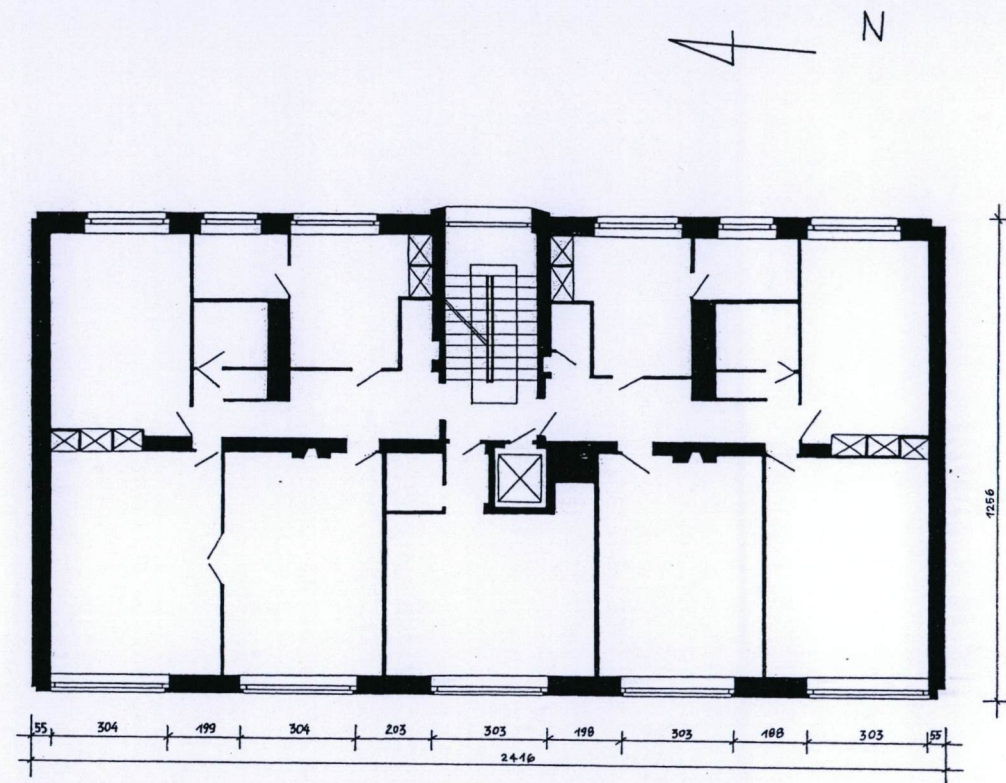


Przejazd bramny



RZUT PARTERU

SKALA 1:200



RZUT I PIĘTRA

WKŁADKA DO KARTY EWIDENCYJNEJ ZABYTKÓW ARCHITEKTURY I BUDOWNICTWA ZAŁĄCZNIK NR 9

1.Miejscowość **W A R S Z A W A**

2.Dzielnica: **Mokotów**

3.Powiat: **warszawski**

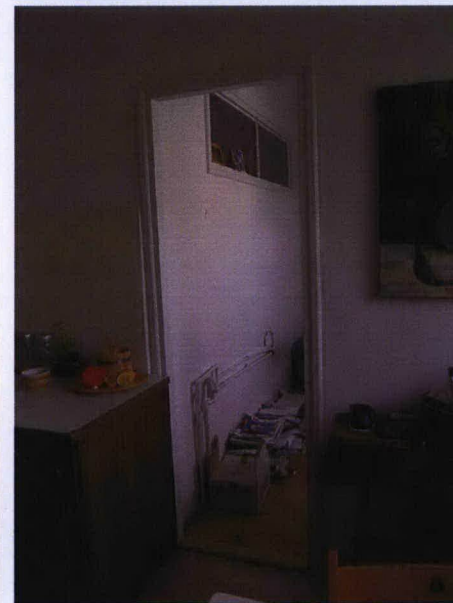
4.Województwo **mazowieckie**

5.Obiekt (nazwa jak w karcie)

DOM – KAMIENICA
ul. Asfaltowa 8

6.Zawartość wkładki (nazwa materiału uzupełniającego)

ZDJĘCIA – wnętrze mieszkania





Stolarka okienna i drzwiowa w mieszkaniu przy ul. Asfaltowej 8

WKŁADKA DO KARTY EWIDENCYJNEJ ZABYTKÓW ARCHITEKTURY I BUDOWNICTWA ZAŁĄCZNIK NR 10

1.Miejscowość W A R S Z A W A	5.Obiekt (nazwa jak w karcie)	6.Zawartość wkładki (nazwa materiału uzupełniającego)
2.Dzielnica: Mokotów	DOM – KAMIENICA	ZDJĘCIA
3.Powiat: warszawski	ul. Asfaltowa 8	Pralnia i więźba dachowa
4.Województwo mazowieckie		

