

A	B	C	D	E	F	G	H	I	J	K	L	M	N	O	P	R	S	T	U	V	W	X	Y	Z	Nr 650
---	---	---	---	---	---	---	---	---	---	---	---	---	---	---	---	---	---	---	---	---	---	---	---	---	--------

1. Obiekt
Budynek mieszkalny

2. Czas powstania
wzniesiony w latach 1923-26

3. Miejscowość
Warszawa

11. Zdjęcia, rzut, przekrój, sytuacja, orientacja

4. Adres
ul. Narbutta 50
K.W. nr [redacted]
nr hipoteczny
lub. ewid. gruntów

5. Przynależność administracyjna
województwo **mazowieckie**
gmina **Centrum**

6. Poprzednie nazwy miejscowości

7. Przynależność administracyjna
przed 1 VI 1975 **warszawskie**
województwo
powiat

8. Właściciel i jego adres

**PGM, ul. Wiśniowa 35,
02-545 Warszawa**

9. Użytkownik i jego adres

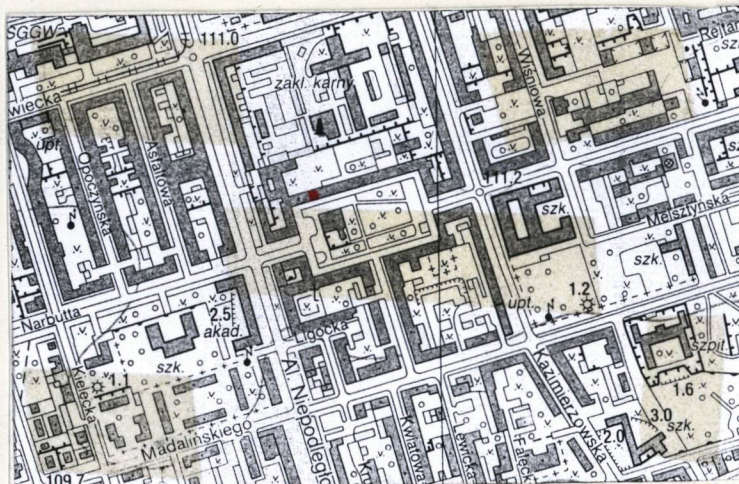
lokatorzy

10. Rejestr zabytków

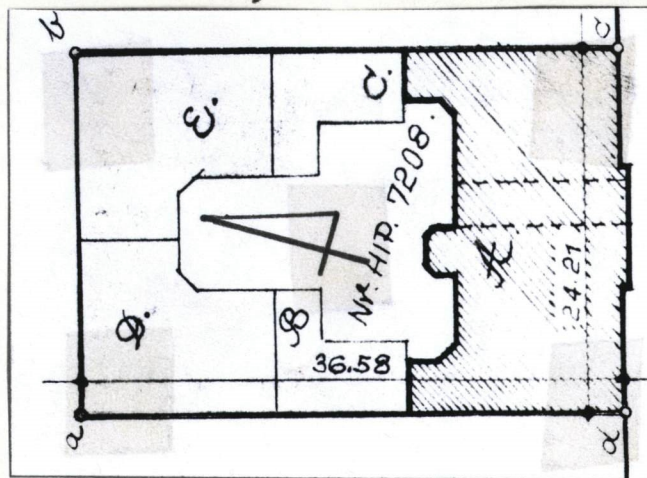
1370-A,
Nr data **5.01.1989**



Elewacja frontowa



Orientacja 1:10 000



Plan sytuacyjny 1:500

Budynek powstał wg projektu arch. Prof. Tadeusza Zielińskiego seniora przy współudziale właściciela - inż. Tadeusza Horcha (spec. wod.-kan.). Budynek inspirowany jest architekturą Hotelu Lambert - rezydencją Czartoryskich w Paryżu (1640r., arch. Le Vau). Pierwotnie projekt zakładał powstanie budynku czterokondygnacyjnego, jednak ze względów finansowych ograniczono się do trzech kondygnacji. Budowę ukończono w 1926r. Zasielenie nastąpiło w tym samym roku. Kamienica liczyła sześć lokali mieszkalnych oraz mieszkanie służbowe (stróżówka z osobnym wejściem od przejazdu bramnego i oknem od ul. Narbutta; nie była skanalizowana). W 1933r. dokonano nadbudowy oficyn (lewa i środkowa po nadbudowie posiadały dwie kondygnacje, prawa - trzy), które wybudowano równocześnie z kamienicą. Budynek główny posiadał sutereny, a lewa oficyna i część podwórza były podpiwniczone. W oficynie środkowej znajdował się garaż właściciela kamienicy a w lewej - należąca do niego fabryczka produkująca żyłki. Oficyny mieściły także osiem mieszkań. Zewnętrzne (trzy) ściany oficyn były ślepe i jedynie poddasze było doświetlone małymi połaciowymi świetlikami. W czasie działań wojennych budynek przy Narbutta 50 dwukrotnie ulegał częściowemu zniszczeniu: w 1939 zburzona została środkowa część trzeciej kondygnacji fasady (odbudowana jeszcze w czasie wojny), w 1944r.: spalone zostały całkowicie dachy oraz mieszkania drugiej i trzeciej kondygnacji (ok. 50% zniszczeń).

SYTUACJA: Budynek usytuowany jest przy ulicy Narbutta 50, przy skwerze Słonimskiego, na tyłach kina Stolica

MATERIAŁ I KONSTRUKCJA: Budynek murowany cegłą pełną, tynk wapienno-cementowy, podpiwniczony, stropy Kleina, ślepe podłogi, więźba dachowa drewniana o konstrukcji krokwiowo-stolcowej, dach łamany, pokrycie dachu: papa na blasze ocynkowanej,

RZUT: Swoim kształtem zbliżony jest do litery "C"

BRYŁA I ELEWACJE: Budynek podpiwniczony, trójkondygnacyjny, z użytkowym poddaszem, sześciosiowy, o kompozycji zwartej - zamkniętej, z pozornym ryzalitem środkowym trzeciej i czwartej osi budynku; elewacja frontowa: Każda kondygnacja, zgodnie z przyjętą regułą jest inaczej zakomponowana, stanowiąc zamkniętą całość. Cokół budynku do wys. ok. 1,5 m gładki, zwieńczony profilowanym gzymsem, z prostokątnymi oknami suterenu. Powyżej - na wysokości pierwszej kondygnacji tj. wysokiego parteru - ściana dekorowana boniami wykonanymi w ciemnym tynku typu "baranek" oddzielona od następnych kondygnacji prostym gzymsem prowadzonym przez całą szerokość elewacji. Fasada drugiej i trzeciej kondygnacji gładka; pierwsze piętro - reprezentacyjne, wyższe od pozostałych, wyróżnia się charakterem drzwi balkonowych oraz dekoracją otworów okiennych ryzalitu: naczółki z tympanonami dekorowanymi wolimi oczkami i odcinkiem dekoracji roślinnej; natomiast otwory pierwszej, drugiej, piątej i szóstej osi drugiej kondygnacji posiadają naczółki bez tympanonów w formie gzymsów z pasem dekoracji roślinnej. Profile opasek okiennych wszystkich otworów drugiej kondygnacji w górnej swojej części załamują się, co powoduje ich poszerzenie w narożnikach dekoracji. Okna trzeciej kondygnacji mniejsze - otwory okienne jak również ich opaski - zakończone odcinkiem łuku.

Pionowe podziały drugiego i trzeciego piętra podkreślone zostały pilastrami, które mają swą kontynuację w attyce - powyżej wieńczącego budynek, profilowanego gzymsu. Wysokość attyki zróżnicowana - z wyróżnioną, nieco podwyższoną częścią środkową, będącą kontynuacją ryzalitu. Pola pomiędzy pilastrami w attyce płaskie, pierwotnie umieszczone w nich były półtralki. W kondygnacji pierwszej, w trzeciej osi od wschodu umieszczono wąski przejazd bramny, na osi czwartej umieszczono okno w płytkiej, szerszej od niego, półokrągło zakończonej niszy wielkością i kształtem naśladującej otwór przejazdu bramnego: całość stanowi bliźniaczy układ. Ponad nim balkon wsparty na trzech wspornikach, o balustradzie w formie tralek ustawionych na cokole-belce między słupkami przypominającymi piedestały. Jego umieszczenie w środkowej części budynku na całej szerokości ryzalitu podkreśla reprezentacyjny charakter drugiej kondygnacji.

Elewacja od podwórza: Elewacja dziesięciosiowa, cokół z oknami suterenu zwieńczony gzymsem o prostym profilu, ściana elewacji gładka, z pasem gzymsu biegnącego przez całą jej szerokość oddzielającego drugą i trzecią kondygnację; ryzalitowa klatka schodowa na planie prostokąta ze ściętymi narożnikami, nieco niższa od budynku głównego, zwieńczona szerokim gzymsem, jednoosiowa, z dwoma wejściami: od podwórza i z bramy. Otwór bramny od podwórza prostokątny. Okna czwartej i ósmej osi od wschodu węższe, jednoskrzydłowe.

Okna fasady głównej i elewacji od podwórza skrzynkowe, drewniane, z szerokim słupkiem i przeważnie o czterech kwaterach. Drzwi do mieszkań, pełne, płycinowe, jednoskrzydłowe; drzwi na klatkę schodową z przejazdu bramnego częściowo przeszklone z nadświetlem. W bramie również znajdują się osobne drzwi (pełne, dwuskrzydłowe z nadświetlem) prowadzące bezpośrednio do mieszkania pierwszej kondygnacji; niewielkie okienko łazienki mieszkania tuż obok w/w drzwi, spełnia w tym miejscu przypuszczalnie funkcję wentylacyjną.

WNĘTRZA: Schody klatki schodowej dwubiegowe (lastryko) ze spocznikiem (płytki ceramiczne, dwubarwne), żeliwna balustrada z dekoracją geometryczno-roślinną, w pomieszczeniach mieszkalnych parkiet drewniany, w piwnicach wylewka cementowa;

INSTALACJE: wod.-kan., c.o., gaz., inst. elektryczna.

14. Kubatura 3992,885m ³	15. Powierzchnia użytkowa powierzchnia 310,70 m ² ; powierzchnia mieszkalna 610,34m ²	16. Przeznaczenie pierwotne budynek mieszkalny	17. Użytkowanie obecne budynek mieszkalny
18. Prace budowlane i konserwatorskie, ich przebieg i dokumentacja (po 1945 r.) Odbudowany po zniszczeniach wojennych zachował cechy pierwotnie projektowanej kamienicy; W 1974r. zgodnie z zarządzeniem Urzędu Dzielnicowego Warszawa-Mokotów zostały rozebrane oficyny; w 1988r. wykonano remont budynku.		19. Stan zachowania (fundamenty, ściany zewnętrzne, ściany wewnętrzne, sklepienia, stropy, konstrukcje dachowe, pokrycie dachu, wyposażenie i instalacje) Ogólny stan zachowania konstrukcji murowanej ścian, fundamentów oraz konstrukcja i pokrycie stropów i dachu dobry; również stolarka okienna i drzwiowa jest w dobrym stanie; instalacje dobrze utrzymane	
20. Najpilniejsze postulaty konserwatorskie Fasada: przywrócić półtralki w płycinach attyki; opaski okienne trzeciej kondygnacji oraz formę boniowania przywrócić do kształtu z przed remontu z 1988r.; zrekonstruować bramę wjazdową zniszczoną w początku lat 70-tych.			

21. Akta archiwalne i źródła ikonograficzne (rodzaj, numer i miejsce przechowywania)

Teczka obiektu "Warszawa ul. Narbutta 50", WOSOZ W-wa, Senatorska 14, Archiwum

22. Bibliografia

1. J. Kasprzycki, Warszawskie pożegnania Nr 590, Na tyłach więzienia, [w:] Życie Warszawy nr 200, 29-30 sierpień 1981,
2. ustne relacje spadkobierców właściciela oraz arch. W. Skolimowskiego,

23. Uwagi różne

24. Opracowanie karty ewidencyjnej

tekst mgr TOMASZ ŚLEBODA - LISTOPAD 1999
imię, nazwisko, data, podpis

plany, rysunki reprodukcja - WOSOZ - Archiwum
imię, nazwisko, data, podpis

zdjęcia fotogr. mgr TOMASZ ŚLEBODA - LISTOPAD 1999
imię, nazwisko, data, podpis

miejsce przechowywania negatywów u autora karty

KARTA PO WYPEŁNIENIU PODLEGA OCHRONIE NA PODSTAWIE PRZEPISÓW PRAWA AUTORSKIEGO

25. Adnotacje o inspekcjach, informacje o zmianach (daty, imiona i nazwiska wypełniających)

26. Załączniki

szt. 5

1. Miejscowość. Warszawa Centrum	4. Obiekt (nazwa jak w karcie) Dom mieszkalny	5. Zawartość wkładki (nazwa materiału uzupełniającego) c.d. pkt. 12 - opis
2. Gmina mazowieckie		
3. Województwo		

Ad. 12.: c.d. opisu historii obiektu

Po wojnie, już w 1945r., właściciel dokonał odbudowy kamienicy z poszanowaniem pierwotnych założeń architektonicznych z finansową pomocą ambasady angielskiej (umowa między właścicielem a ambasadą została zawarta w 1946r.). W zamian pracownicy ambasady zamieszkiwali reprezentacyjne trzy mieszkania (drugiej i trzeciej kondygnacji). Mieszkania urządzono również w oficynie (7 lokali) i suterrenach. W 1953r. nieruchomość została zabrana właścicielowi i przeszła na własność Skarbu Państwa. W 1974r. rozebrano oficyny znajdujące się na tyłach budynku głównego. W czasie prac rozbiórkowych zdewastowano oryginalną bramę wjazdową. Piwnice znajdujące się pod lewą oficyną i podwórzem zasypano. W 1988r. na zlecenie ZBK przeprowadzono remont budynku, w czasie którego zlikwidowano niektóre detale pierwotnego wystroju elewacji: zmieniono charakter dekoracji pierwszej kondygnacji zastępując bonie imitujące okładzinę kamienną - boniami wykonanym w tzw. baranku - socjalistycznej "biedorustyce", zlikwidowano półtralki nad trzecią kondygnacją o formie tralek balkonu ryzalitu.

mgr Tomasz Śleboda, listopad 1999

Wkładkę założył:
(imię, nazwisko, data)Miejsce przechowywania negatywów:
archiwum autora karty

1. Miejscowość. Warszawa	4. Obiekt (nazwa jak w karcie)	5. Zawartość wkładki (nazwa materiału uzupełniającego)
2. Gmina	Dom mieszkalny	fotografie
3. Województwo mazowieckie		



Środkowa część elewacji z przejazdem bramnym



Wnętrze przejazdu bramnego

Wkładkę założył: **mgr Tomasz Śleboda, listopad 1999**
(imię, nazwisko, data)

Miejsce przechowywania negatywów: **archiwum autora karty**

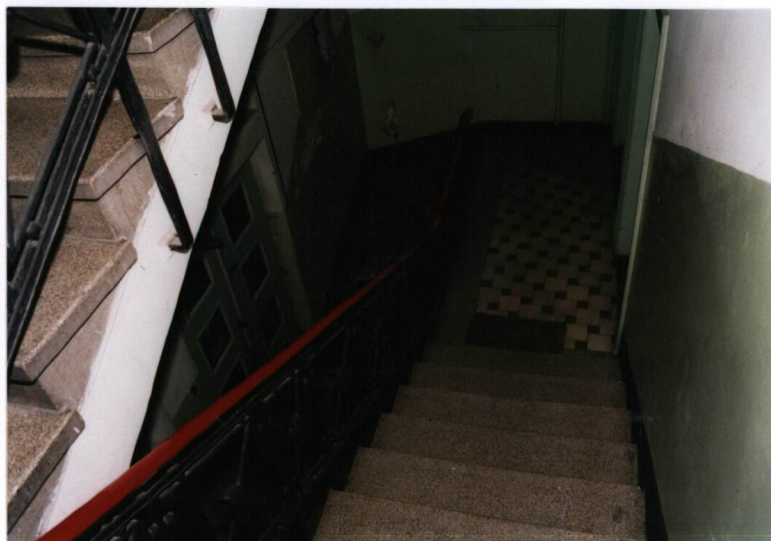


Elewacja budynku od strony podwórza



Miejsce po nieistniejących oficynach

1. Miejscowość. Warszawa	4. Obiekt (nazwa jak w karcie)	5. Zawartość wkładki (nazwa materiału uzupełniającego)
2. Gmina Centrum	Dom mieszkalny	fotografie
3. Województwo mazowieckie		



Węście do klatki schodowej, widok z wnętrza



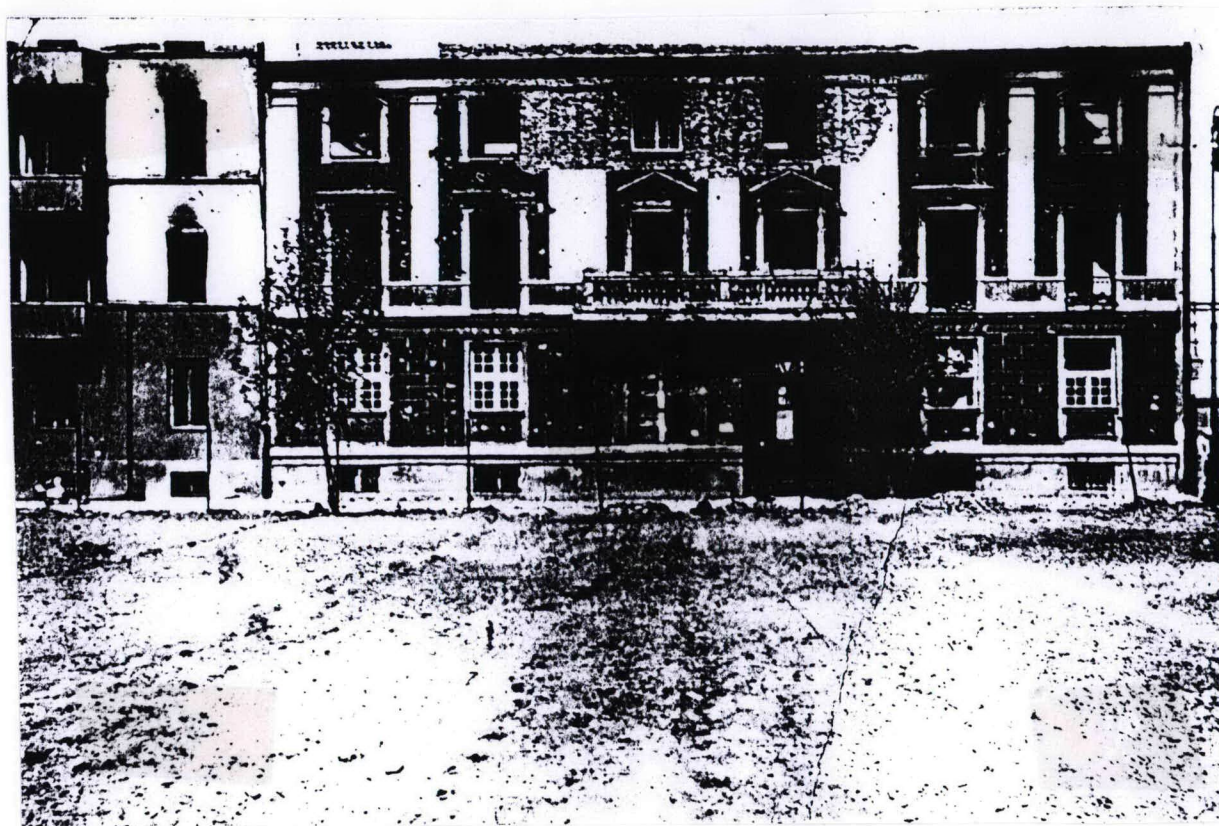
Wnętrze klatki schodowej



Wnętrze klatki schodowej; widok ozdobnej balustrady schodów

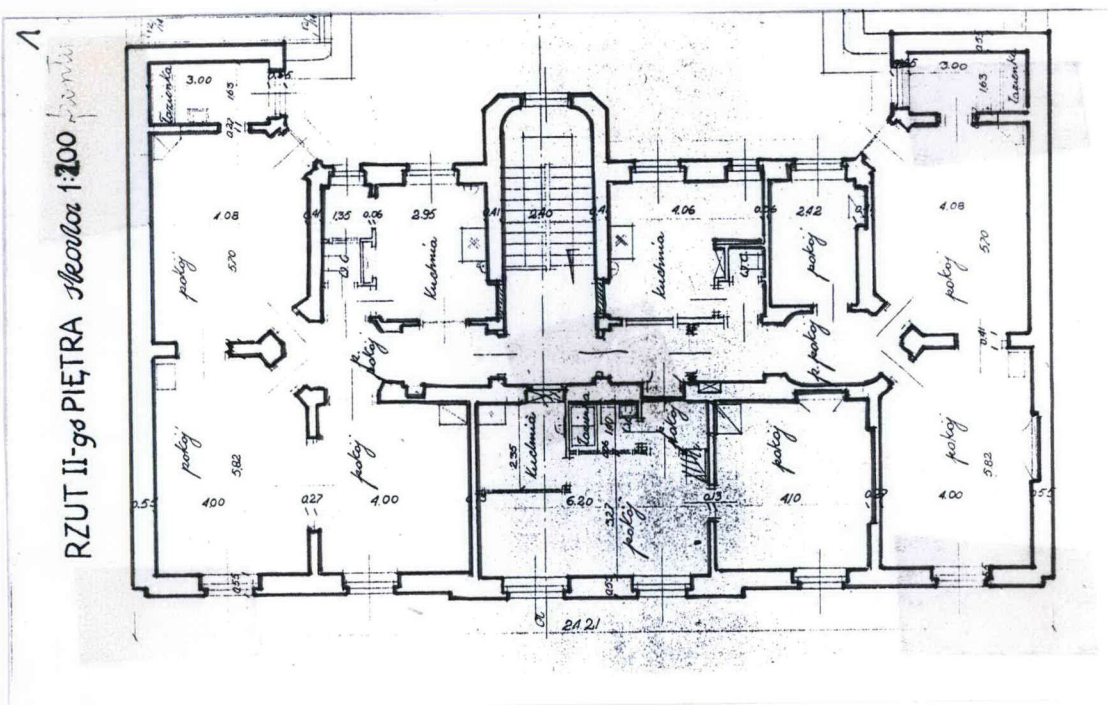
Wkładkę założył: **mgr Tomasz Śleboda, listopad 1999**
(imię, nazwisko, data)

Miejsce przechowywania negatywów: **archiwum autora karty**

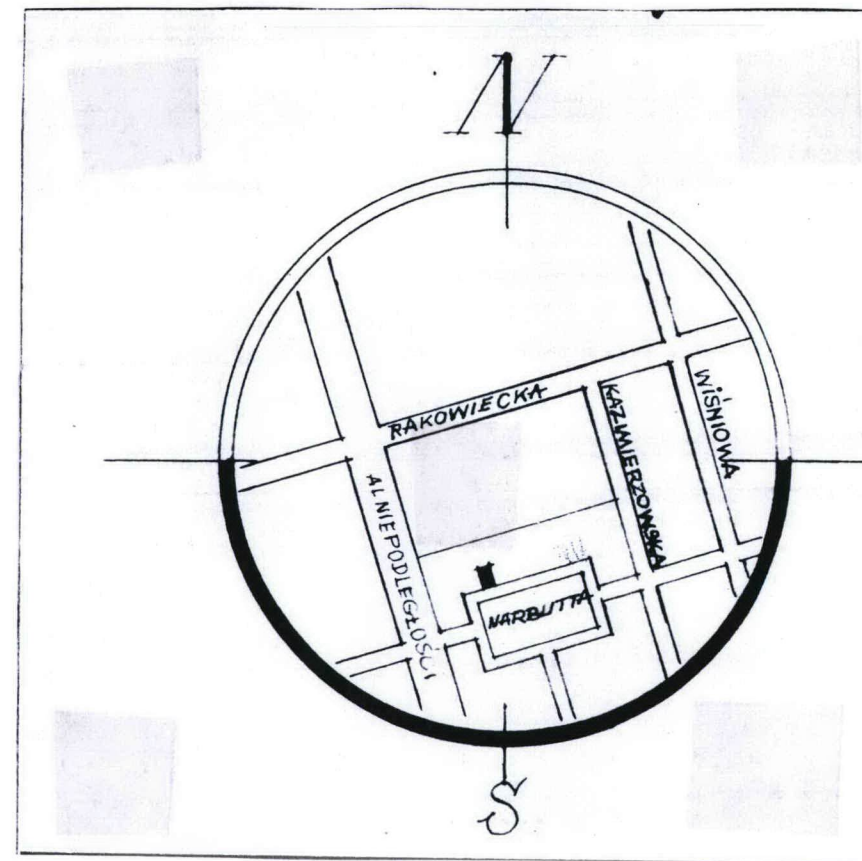


Elewacja frontowa budynku, stan 1945

1. Miejscowość. Warszawa Centrum	4. Obiekt (nazwa jak w karcie) Dom mieszkalny	5. Zawartość wkładki (nazwa materiału uzupełniającego) rysunki
2. Gmina mazowieckie		
3. Województwo		



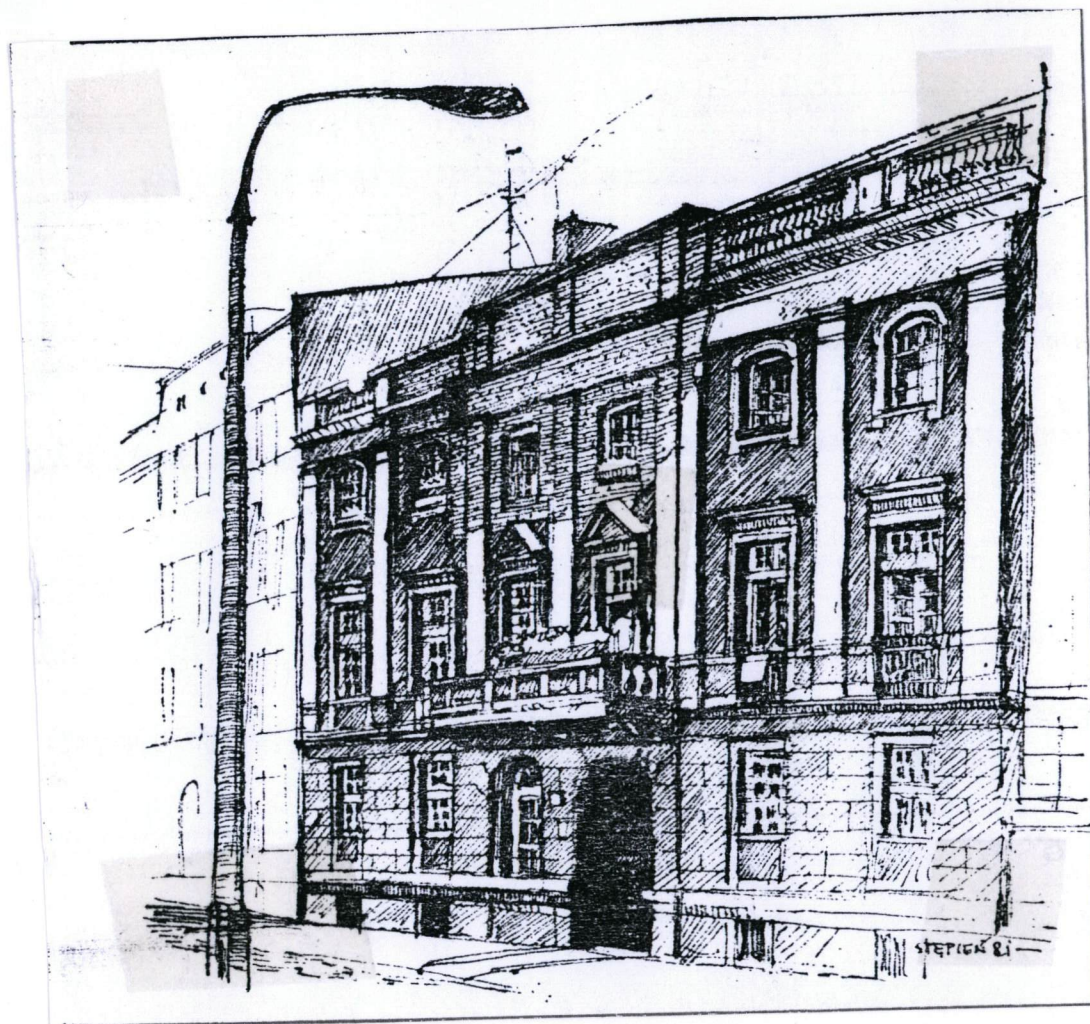
Rzut II-ego piętra, skala 1:200



Plan orientacyjny, skala 1:10000

mgr Tomasz Śleboda, listopad 1999

Wkładkę założył:
(imię, nazwisko, data)Miejsce przechowywania negatywów: **archiwum autora karty.**



Rys. odręczny M. Stępnia, [w:] "Pożegnania
Warszawskie Nr 590" rok 1981

1. Miejscowość **Warszawa**
..... **Centrum**
2. Gmina
..... **mazowieckie**
3. Województwo

4. Obiekt (nazwa jak w karcie)
Dom mieszkalny

5. Zawartość wkładki (nazwa materiału uzupełniającego)
rysunki

Rys. elewacji południowej od
strony ulicy Narbutta,
stan po remoncie 1988r.,
skala 1:100



mgr Tomasz Śleboda, listopad 1999

Wkładkę założył:
(imię, nazwisko, data)

Miejsce przechowywania negatywów: **archiwum autora karty**