

KARTA EWIDENCYJNA ZABYTKU NIERUCHOMEGO

2166

1. Nazwa

BUDYNEK MIESZKALNY DLA NAUCZYCIELI

1925-1927

3. Miejscowość

02-541 WARSZAWA

4. Adres

NARBUTTA 14

nr ewidencyjny działki 61 z obrębu 1-01-11
nr księgi wieczystej
KW [REDACTED]

5. Przynależność administracyjna

województwo stołeczne, warszawskie
powiat
gmina Dzielnica MOKOTÓW

6. Współrzędne geograficzne

N 51o12,25.6126
E 21o1,9.1423

7. Właściciel i jego adres

Urząd Miasta st. Warszawy, Urząd Dzielnicy
Mokotów, ul. Rakowiecka 25/27, 02-517
Warszawa

8. Użytkownik i jego adres

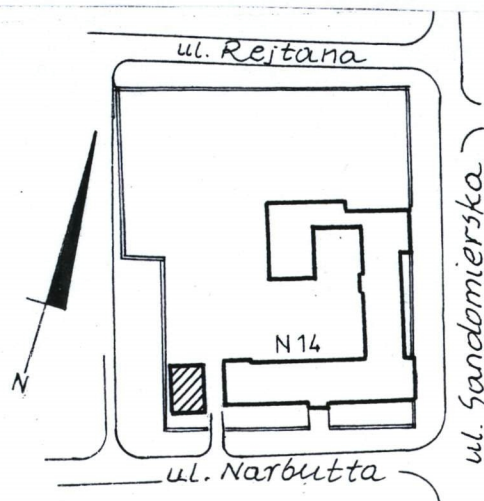
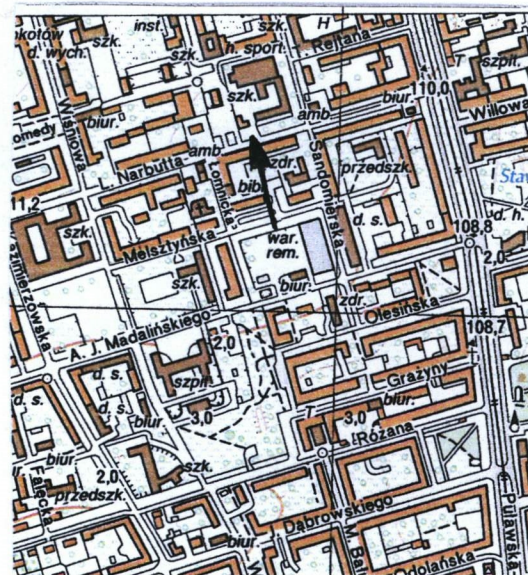
Zarząd Gospodarki Nieruchomościami w
dzielnicy Mokotów m.st. Warszawy,
ul. Irysowa 19, 02-660 Warszawa

9. Formy ochrony

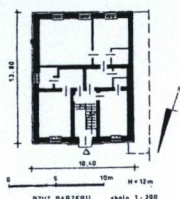
Gminna Ewidencja Zabytków

10. Stan zachowania

Bryła obiektu bez zmian, podobnie
opracowanie elewacji. Rozplanowanie lokali z
niewielkimi zmianami dokonanymi po 1945 r.
Zachowana żelbetowa klatka schodowa z
balustradą stalową, część stolarki drzwiowej
wewnętrznej, podłóg drewnianych,
klepkowych. Całkowicie wymieniona stolarka
okienna na PCV.



SYTUACJA skala 1: 2000



12. Historia

Budynek mieszkalny dla nauczycieli jest częścią wzorcowego zespołu szkolnego przy ul. Narbutta 14, którego budowa rozpoczęła się w 1925 a zakończyła w 1927 r. Autorem projektu szkoły i budynku mieszkalnego był inżynier architekt Witold Matuszewski.

Zespół szkolny był inwestycją miejską, jedną z ośmiu zbiorczych szkół powszechnych wystawionych w latach 1925-28. Zaprojektowany został w oparciu o program ministerialny sformułowany w 1922 r., poszerzony o niezbędne pomieszczenia towarzyszące. Ciałem wykonawczym programu inwestycyjnego był Komitet Budowy gmachów szkolnych. Szkoła reprezentowała typ szkoły pojedynczej, umieszczono tu publiczną szkołę powszechną nr 85, działającą do dzisiaj jako Szkoła Podstawowa im. Benito Juareza.

W okresie okupacji niemieckiej 1940-45 szkoła zajęta była na koszary niemieckie, w budynku nauczycielskim zamieszkali oficerowie niemieccy. Zniszczenia wojenne objęły przede wszystkim południowe skrzydło szkoły i częściowo budynek mieszkalny. W budynku tym zniszczeniu (spaleniu?) uległ dach, stropy nad II piętrem, częściowo stolarka okienna. Odbudowa i remont zespołu szkolnego nastąpiły w latach 1945-46. Prace remontowe prowadziło Społeczne Przedsiębiorstwo Budowlane. Roboty inst., co, wod. kan. Wykonała firma Jan Wróblewski, firma J. Wieczorkiewicz, Roboty elektryczne- firma F. Dąbrowski. W ramach przeprowadzonych prac remontowych w budynku mieszkalnym zwiększono ilość mieszkań poprzez przerobienie lokali 3 izbowych, na większą ilość lokali 2-u izbowych. Obmurowano belki żelazne stropowe nad II piętrem, wykonano strop Kleina nad II piętrem, otynkowano ściany i sufity. Ułożono ślepe podłogi z desek sosnowych, wymieniono okna Wykonano nową więźbę dachową, kleszczowo-płatwiową, zmieniono kształt dachu nie przywracając lukarn powiekowych. **Cd. na wkładce**

13. Opis

Sytuacja

Usytuowany wzdłuż południowej linii pierzei ulicy Narbutta, po zachodniej stronie budynku szkolnego, oddzielony odeń przejazdem zamykanym bramą stalową, kutą. Od strony zachodniej przytyka do nowo postawionego budynku mieszkalnego. Fasadą zwrócony na południe, elewacją północną skierowany na podwórze szkoły.

Materiał, konstrukcja

Zbudowany z cegły pełnej na zaprawie cementowo-wapiennej, otynkowany. Ściany działowe- murowane z cegły pełnej, otynkowane Stropy- Kleina. Wieżba- drewniana, płatiwio-kleszczowa Dach- pokryty blachą stalową, ocynkowaną. Obróbki blacharskie- rynny i rury- z blachy stalowej, ocynkowanej Daszek- z poliwęglanu na wspornikach stalowych, prętowych Kominy- murowane z cegły pełnej, otynkowane. Balkony z płyt betonowych na wspornikach stalowych. Balustrady stalowe, prętowe o motywie geometrycznym, z kwietnikami prętowymi, stalowymi. Klatka schodowa- żelbetowa, dwubiegowa, o stopnicach obłożonych lastrykiem. Balustrada stalowa, kutą o motywie geometrycznym, z pochwytem drewnianym. Podesty wyłożone lastrykiem. Schody do piwnicy- jednobiegowe, betonowe. Schodki zewnętrzne- lastrykowe. Stolarka okienna – wtórna z PCV, rozwierano-uchylana. Dwuskrzydłowa, 6-kwaterowa o podziałach szprosami. Dwa porte-fenetry, ramowo-płycinowe, w części przeszklone. Okna wewnętrzne między kuchnią a wc-uchylne, ramowe ze szprosami. Parapety wewnętrzne-wymienione, z konglomeratu. Stolarka drzwiowa : Drzwi wejściowe –metalowe, jednoskrzydłowe, wtórne. Drzwi do mieszkań – 1.jednoskrzydłowe, drewniane, płycinowe. 2. Płytowe, jednoskrzydłowe. Drzwi wewnętrzne – 1.jednoskrzydłowe, płycinowe, 2.jednoskrzydłowe, płycinowe, częściowo przeszklone 3. płytowe, jednoskrzydłowe Podłogi- drewniane, klepkowe, deskowe Posadzki- lastryko na podestach klatki schodowej, w łazienkach terakota, na strychu i w piwnicy posadzka cementowa

Instalacje

Wod. kan, elektryczna, co. gazowa. c.c. w.

Rzut

Na rzucie prostokąta , trzytraktowy. Z klatką schodową usytuowaną od strony północnej. Wejścia do mieszkań z poziomu podestów klatki schodowej.

Bryła

Czterokondygnacyjny, podpiwniczony, przekryty dachem trójspadowym. Od strony zachodniej przytyka do nowego budynku mieszkalnego.

Elewacje

Fasada

Trójosiowa, podkreślona gładkim cokołem, boniowana pasowo w partii parteru. Zaakcentowana sfazowanym gzymsem kordonowym wieńczącym poziom parteru, zwieńczona profilowanym gzymsem koronującym. Okna prostokątne, na I piętrze zwieńczone półkolistą, płytką płyciną spiętą zwornikiem wyrobionym w tynku. Oś środkowa podkreślona dwoma balkonami na I i II piętrze. Balkony złożone z płyty betonowej wspornikowej podkreślonej wąskim, sfazowanym gzymsem, dekorowanej od spodu pasami tynku. Płyty wsparte na dwóch krokwistynach dekorowanych pasami tynku. Balustrady balkonów stalowe, prętowe, o motywie geometrycznym, okolone stalowymi, prętowymi kwietnikami. **Cd. na wkładce**

14. Kubatura	15. Powierzchnia użytkowa	16. Przeznaczenie pierwotne	17. Użytkowanie obecne
1840 m3	312 m2	Budynek mieszkalny	Budynek mieszkalny
18. Akta archiwalne (rodzaj akt, numer i miejsce przechowywania)		19. Źródła ikonograficzne (rodzaj, miejsce przechowywania)	
<u>Archiwum Państwowe m.st. Warszawy</u> BOS, sygn. 2262, 5893, 6229, 6230,		1. Widok ogólny zespołu szkolnego od pld zachodu, ok. 1928, [w:]. Włodarkiewiczowa J. <i>Gmachy szkół powszechnych m.st. Warszawy</i> <i>budowane w latach 1925-1928, W-wa ok. 1928.</i> 2. Budynek mieszkalny, fasada, fot. ok. 1928, repr. z: Włodarkiewiczowa J. <i>Budownictwo mieszkaniowe Magistratu m.st. Warszawy 1924-1928, W-wa,</i> <i>ok. 1928</i> 3. Plan parteru, przekrój, elewacja, proj. arch. W. Matuszewskiego w: Włodarkiewiczowa J. <i>Gmachy szkół powszechnych m.st. Warszawy</i> <i>budowane w latach 1925-1928, W-wa ok. 1928.</i>	
20. Bibliografia		21. Uwagi	
Konarski St. <i>Warszawskie szkolnictwo powszechne w latach 1918-1939</i> [w:] <i>Warszawa II Rzeczypospolitej 1918-1939, z.3, s. 234, Studia Warszawskie,</i> <i>Warszawa 1971</i> Kronika Warszawy, 1929 r., Nr 9, s.13 Królikowski L. <i>Szkolnictwo dawnej Warszawy, Warszawa 2008,</i> Olszewski A. <i>Architektura Warszawy (1919-1939)</i> [w:] <i>Warszawa II</i> <i>Rzeczypospolitej, Warszawa 1968, t. I</i> <i>Szkolnictwo i oświata w Warszawie, W-wa 1982, praca zbiorowa</i> Włodarkiewiczowa J. <i>Gmachy szkół powszechnych m.st. Warszawy</i> <i>budowane w latach 1925-1928, W-wa ok. 1928</i> Włodarkiewiczowa J. <i>Budownictwo mieszkaniowe Magistratu m.st.</i> <i>Warszawy 1924-1928, W-wa, ok. 1928</i> Zieliński J. <i>Atlas dawnej architektury ulic i placów Warszawy, t. 12, W-wa,</i> <i>2006</i>			

22. Stan zachowania

Mury obwodowe, konstrukcyjne i działowe w stanie dobrym.

Stropy Kleina bez zarysowań i ugięć.

Wieżba i pokrycie dachu – w stanie dobrym z miejscowymi ogniskami rdzy.

Elewacje: tynk z miejscowymi pęknięciami. Gzyms wieńczący z miejscowymi pęknięciami i zaciekami.

W płytach balkonowych- ubytki betonu, skorodowane elementy stalowe balustrady

Obróbki blacharskie- częściowo skorodowane, częściowo wymienione na nowe. Rynny z blachy ocynkowanej, nowe, rury spustowe ze śladami korozji

Schody żelbetowe obłożone lastrykiem- w stanie dobrym.

Stolarka okienna i drzwiowa - w stanie dobrym.

Podłogi drewniane, klepkowe -w stanie dobrym.

Posadzka w piwnicy- popękana miejscowo

23. Istniejące zagrożenia, najpilniejsze postulaty konserwatorskie

Konieczne jest otynkowanie elewacji, naprawa płyt balkonowych, wymiana zniszczonych elementów obróbek blacharskich

24. Adnotacje o Inspekcjach, informacje o zmianach (daty, imiona i nazwiska wypełniających)

25 Opracowanie karty ewidencyjnej (autor, data i podpis)

tekst mgr Joanna Gizejewska XI/2013

plany i rysunki tech. arch. Małgorzata Misztal XI/2013

fotografie mgr Joanna Gizejewska, IX-XI /2013

26. Załączniki

Wkładka A- cd tekstu pkt-u 12,13, ikonografia

Wkładka - ikonografia, rzut parteru i piętra

Wkładka 1 –4 dokumentacja fotograficzna, spis fotografii

ZAŁĄCZNIK DO KARTY EWIDENCYJNEJ**Nr A**

1. Miejscowość 02-541 WARSZAWA	5. Nazwa zabytku (jak w karcie) adres BUDYNEK MIESZKALNY DLA NAUCZYCIELI UL. NARBUTTA 14 02-541 WARSZAWA	6. Zawartość załącznika Cd. tekstu, pkt-u 12, 13, 1. Fot. zespołu szkolnego, ok. 1928, repr. z: Włodarkiewiczowa J. <i>Gmachy szkół powszechnych m.st. Warszawy budowane w latach 1925-1928, W-wa ok. 1928</i> 2. Fot. budynku dla nauczycieli z ok. 1928 r., repr. z: Włodarkiewiczowa J. <i>Budownictwo mieszkaniowe Magistratu m.st. Warszawy 1924-1928, W-wa, ok. 1928.</i>
2. Gmina MOKOTÓW		
3. Powiat		
4. Województwo stołeczne		

Cd. pkt-u 12

Otynkowano cokoły po uprzednim zbieciu zawilgoconych i odpadających tynków. W latach 1974-75 przeprowadzono remont części parteru budynku. Około 2000 r. wyłączono budynek mieszkalny spod administracji szkolnej. Drewniane, skrzynkowe okna wymieniono po 2003 r. W budynku znajduje się 6 mieszkań.

Styl

Historyzm modernistyczny z elementami klasycyzmu

Cd. pkt-u 13**Elewacja północna**

Trójosiowa, z płytkim ryzalitem środkowym akcentującym klatkę schodową. Podkreślona gładkim cokołem, boniowanym pasowo parterem, sfazowanym gzymsem kordonowym i profilowanym gzymsem wieńczącym. Okna prostokątne, po zachodniej stronie klatki schodowej 2 małe, prostokątne okienka. Nad wejściem daszek z poliwęglanu na wpornikach aluminiowych.

Elewacja wschodnia

Jednoosiowa o centralnie umieszczonych wąskich oknach. Opracowana podobnie do fasady.

Wnętrze

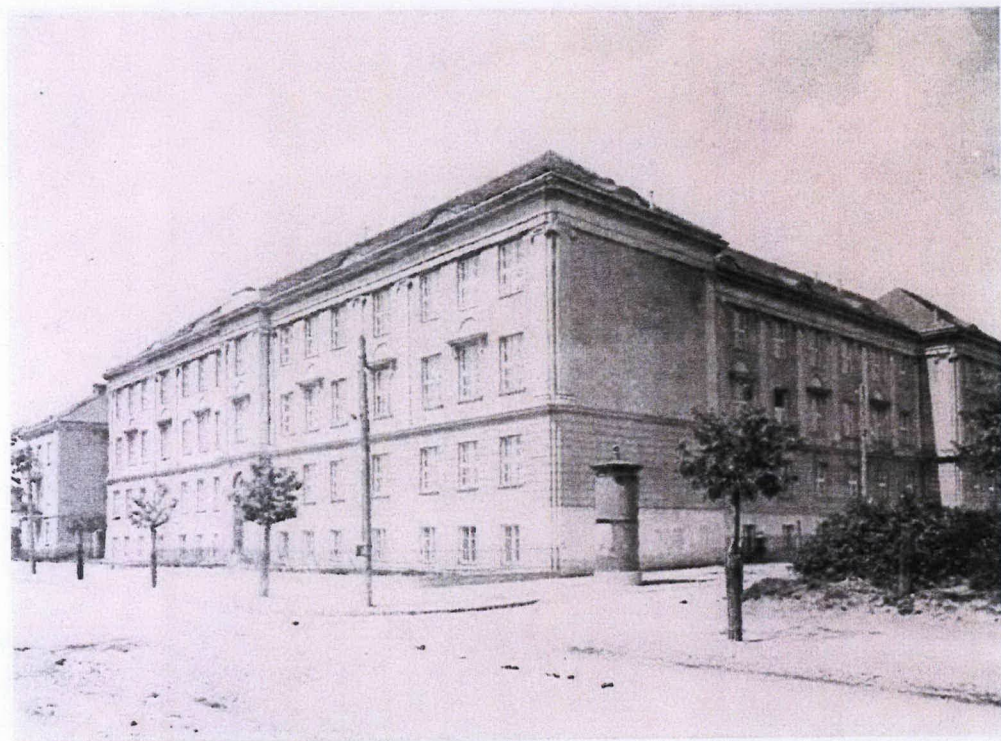
Rozplanowanie mieszkań budynku oparte zostało o powtarzalny schemat pomieszczeń. Na każdym poziomie zlokalizowano po dwa mieszkania o różnej wielkości. Mieszkania większe składały się z kuchni ze spiżarnią, węzła sanitarnego i dwóch pokoi usytuowanych po stronie południowej. Mieszkania mniejsze obejmowały pokój z kuchnią, sanitariaty i przedpokój. Pierwotny układ został zmieniony w 1946 r. Wówczas na I i II piętrze utworzono dwa mieszkania o dwóch pokojach, z których jeden spełniał zarazem funkcję kuchni. Na parterze powstały 3 mniejsze mieszkania. Podobnie jak w szkole, w budynku założono ogrzewanie piecowe.

Wypożenie

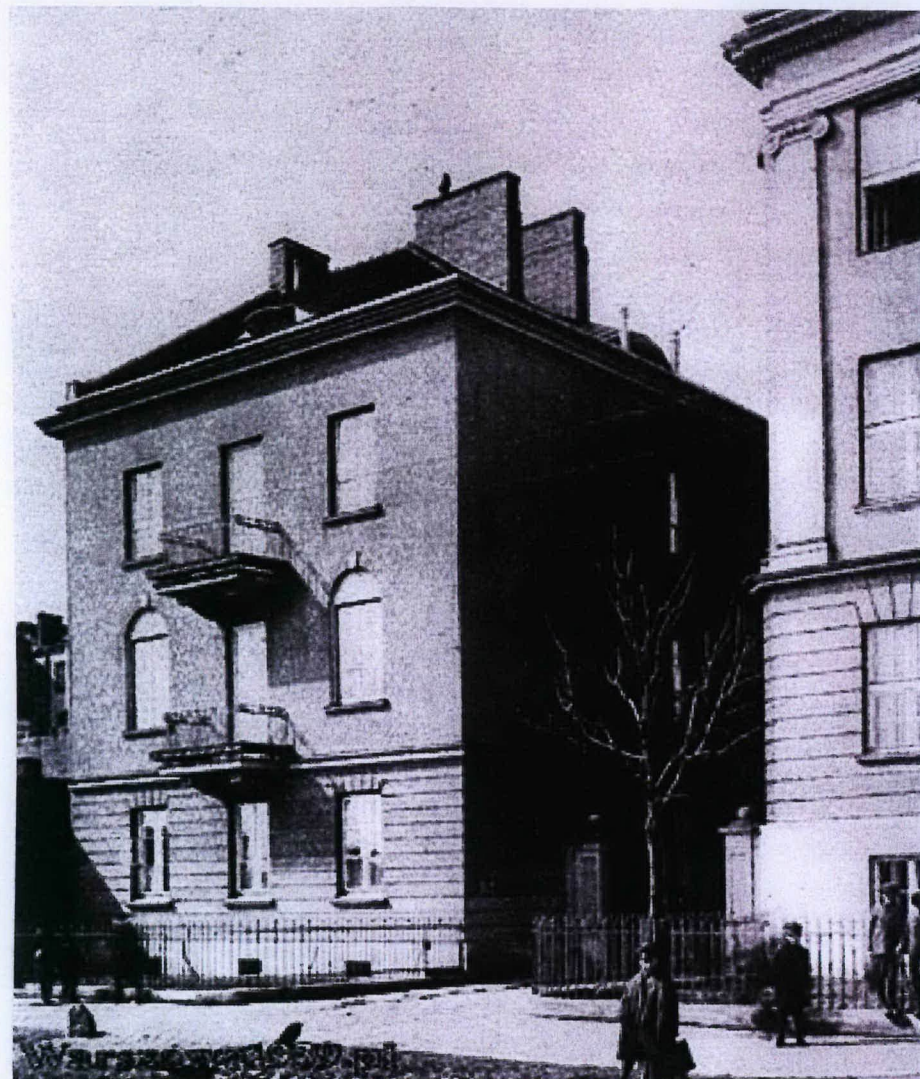
W pierwotnym kształcie zachowana jest klatka schodowa żelbetowa pokryta lastrykiem, o stalowej, kutej balustradzie z drewnianym pochwycem. W ok. 30% zachowana jest stolarka drzwiowa do mieszkań, w ok. 60% stolarka drzwiowa wewnętrzna. Stolarka okienna w całości wymieniona na PCV. w 100 % wymienione parapety wewnętrzne lastrykowe i drewniane. Podłogi drewniane i klepkowe zachowane są w ok. 75 %, posadzki ceramiczne w sanitariatach nie zachowane. W trakcie powojennych działań remontowych usunięte zostały proste kaflowe piece i kaflowe kuchnie węglowe.

Brama wjazdowa

na podwórze szkolne usytuowana pomiędzy skrzydłem południowym a budynkiem mieszkalnym. Słupki bramne murowane, otynkowane, sześcioboczne, lewy ukazany w połowie. Oba słupki na cokole, zwieńczone gzymsikiem i płaską czapką betonową, na której umieszczona kula na czworobocznej podstawie. Fronty słupka prawego-wschodniego podkreślone prostokątną płyciną. Brama dwuskrzydłowa, z czego jedno skrzydło łamane. Stalowa, prętowa, dekorowana w partii centralnej owalem wypełnionym stylizowanymi literami. Przejazd na podwórze wyłożony kostką bazaltową.



1

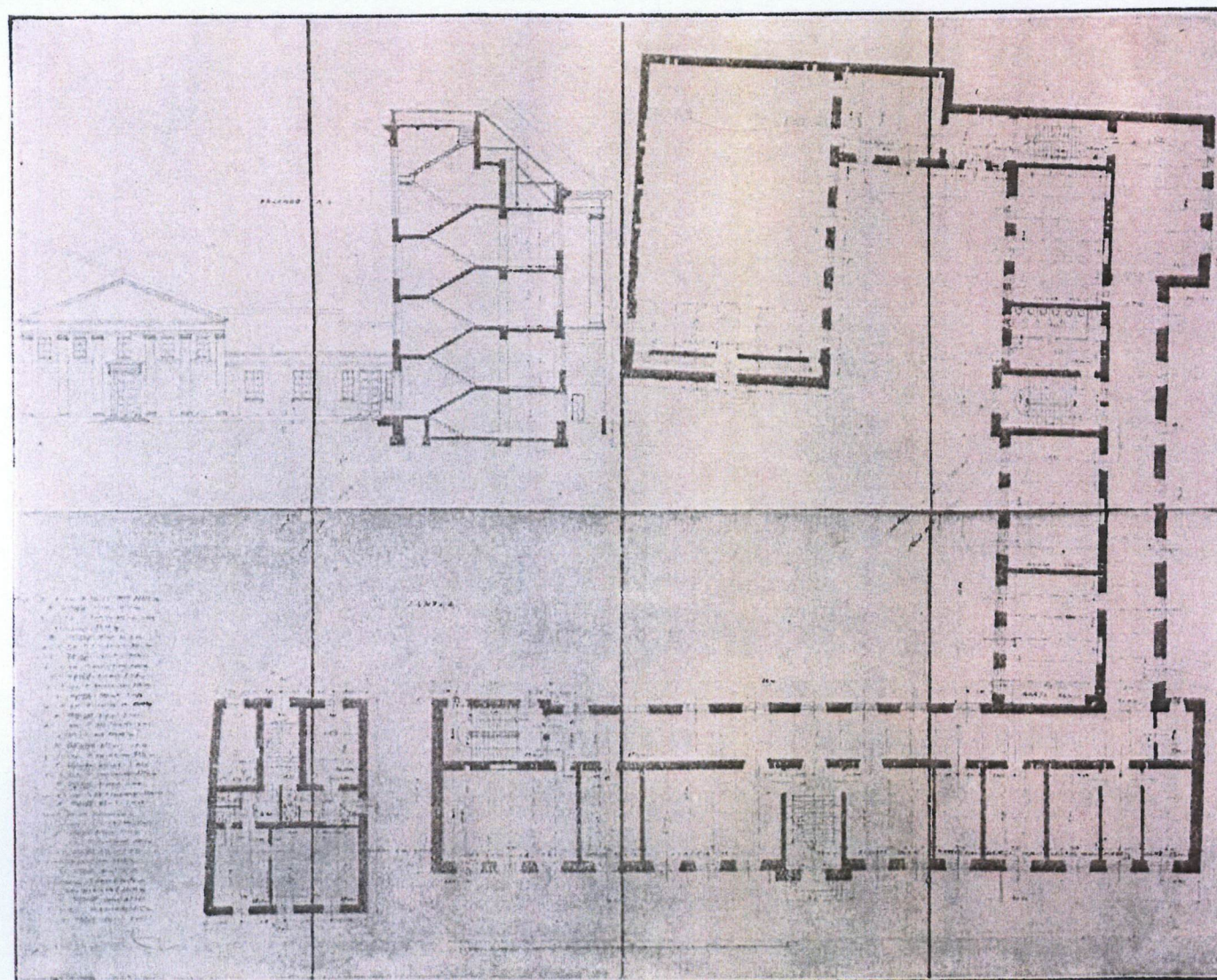


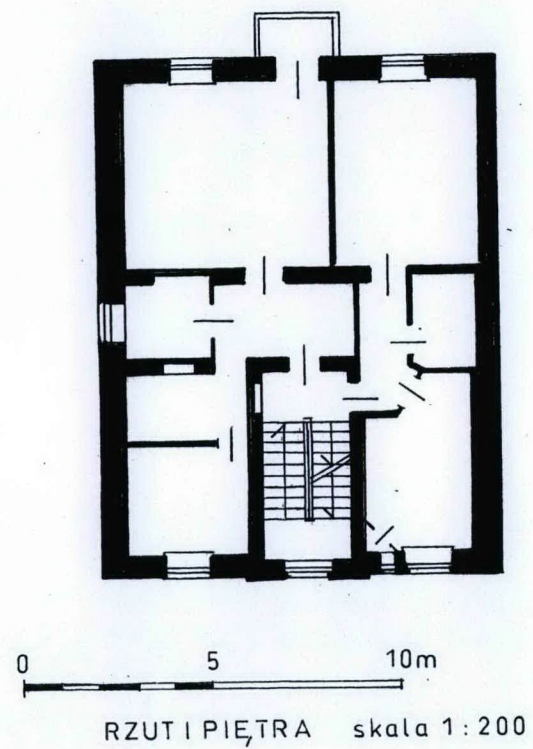
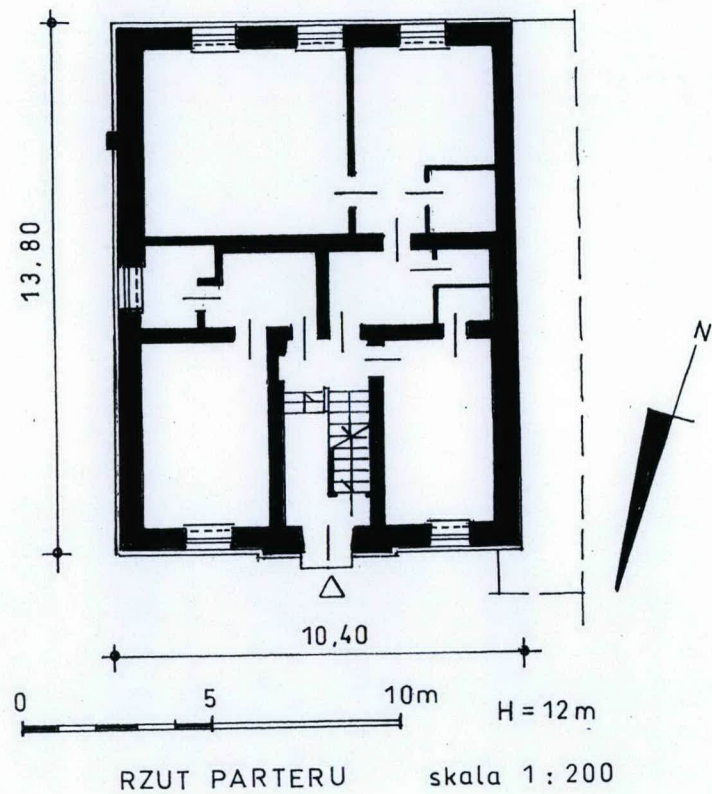
2

ZAŁĄCZNIK DO KARTY EWIDENCYJNEJ

Nr B

1. Miejscowość	02-541 WARSZAWA	5. Nazwa zabytku (jak w karcie) adres	6. Zawartość załącznika
2. Gmina	MOKOTÓW	BUDYNEK MIESZKALNY DLA NAUCZYCIELI	1. Projekt zespołu szkolnego, proj. inż. arch. Witold Matuszewski , repr. z: Włodarkiewiczowa J. Gmachy szkół powszechnych m. st. Warszawy pobudowane w latach 1925-28, W-wa, ok. 1928
3. Powiat		Ul. NARBUTTA 14	2. Rzut parteru, rzut piętra, skala 1:200
4. Województwo	stołeczne	02-541 WARSZAWA	





ZAŁĄCZNIK DO KARTY EWIDENCYJNEJ

Nr 1

1. Miejscowość	02-541 WARSZAWA	5. Nazwa zabytku (jak w karcie) adres BUDYNEK MIESZKALNY DLA NAUCZYCIELI UL. NARBUTTA 14 02-541 WARSZAWA	6. Zawartość załącznika Dokumentacja fotograficzna
2. Gmina	MOKOTÓW		
3. Powiat			
4. Województwo	stołeczne		



2



3



4



5



6



7

ZAŁĄCZNIK DO KARTY EWIDENCYJNEJ

Nr 2

1. Miejscowość 02-541 WARSZAWA	5. Nazwa zabytku (jak w karcie) adres BUDYNEK MIESZKALNY DLA NAUCZYCIELI UL. NARBUTTA 14 02-541 WARSZAWA	6. Zawartość załącznika Dokumentacja fotograficzna
2. Gmina MOKOTÓW		
3. Powiat		
4. Województwo stołeczne		



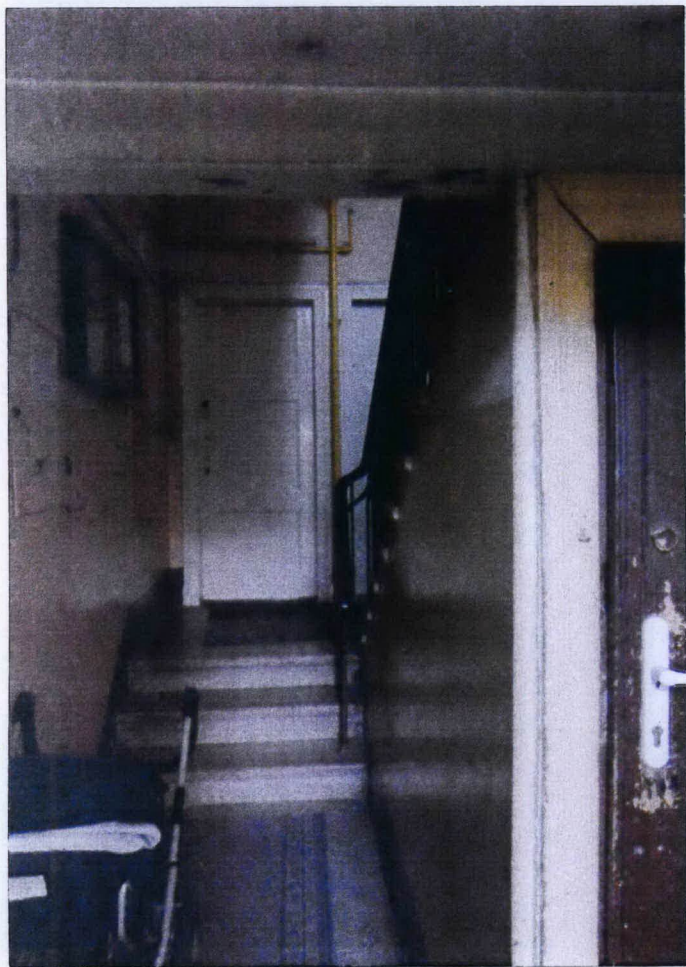
8



9



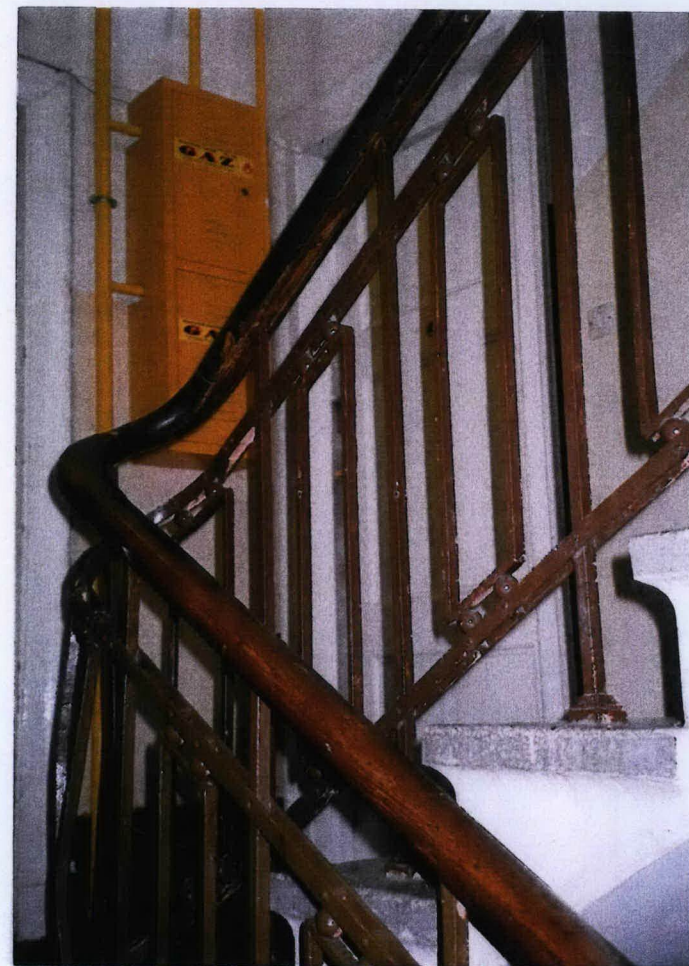
10



11



12



13

ZAŁĄCZNIK DO KARTY EWIDENCYJNEJ

Nr 3

1. Miejscowość 02-541 WARSZAWA	5. Nazwa zabytku (jak w karcie) adres BUDYNEK MIESZKALNY DLA NAUCZYCIELI UL. NARBUTTA 14 02-541 WARSZAWA	6. Zawartość załącznika Dokumentacja fotograficzna
2. Gmina MOKOTÓW		
3. Powiat		
4. Województwo stołeczne		



14



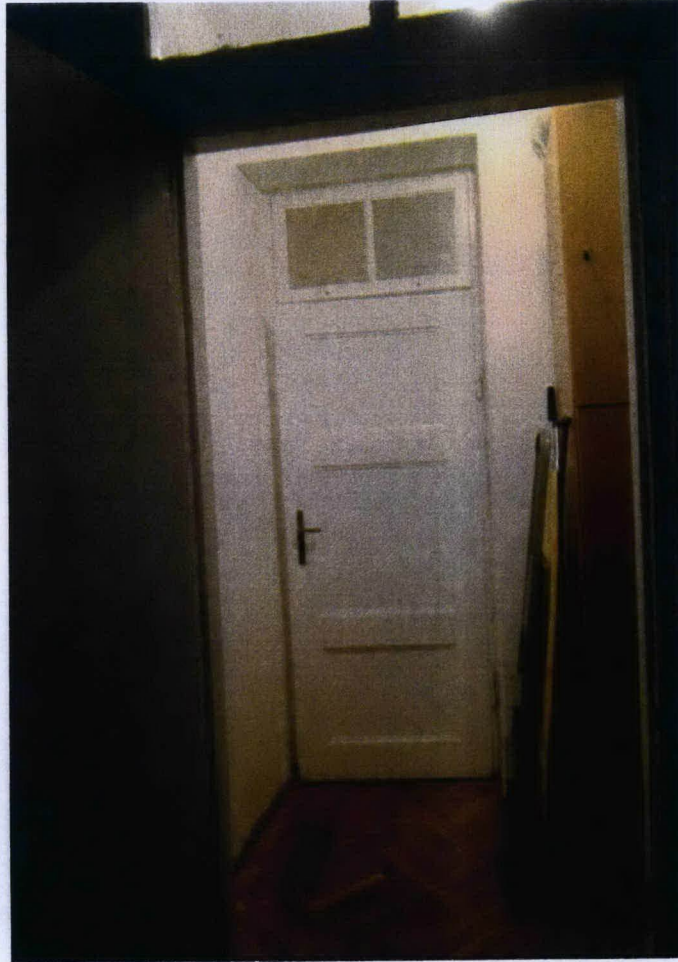
15



16

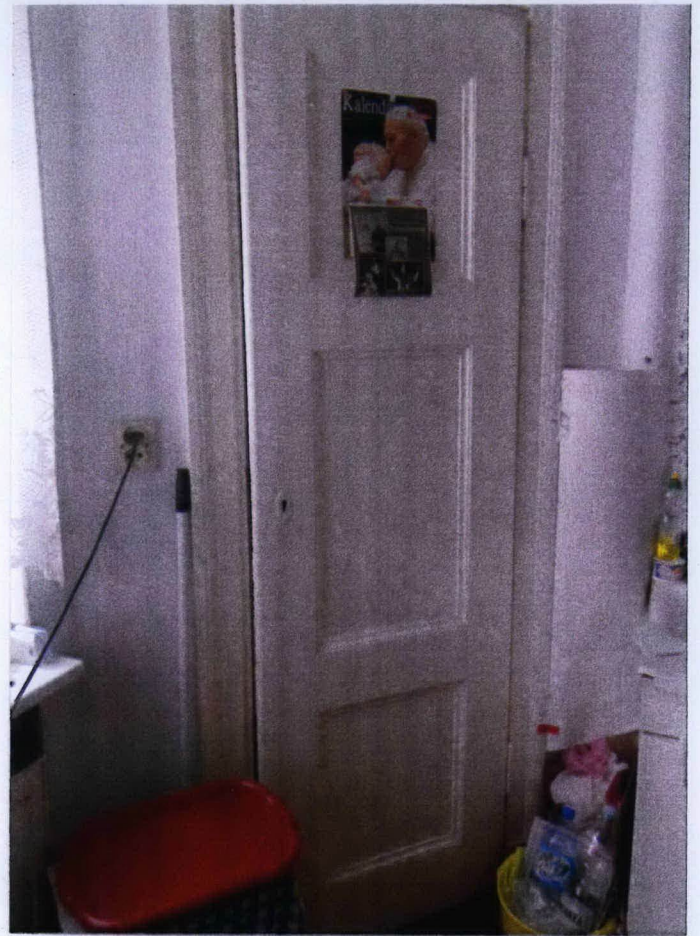


17

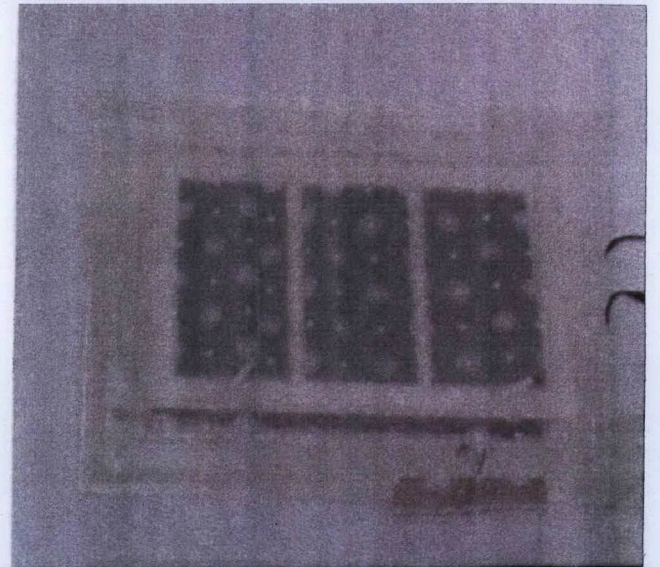


18

19



20



ZAŁĄCZNIK DO KARTY EWIDENCYJNEJ

Nr 4

1. Miejscowość	02-541 WARSZAWA	5. Nazwa zabytku (jak w karcie) adres BUDYNEK MIESZKALNY DLA NAUCZYCIELI UL. NARBUTTA 14 02-541 WARSZAWA	6. Zawartość załącznika Dokumentacja fotograficzna
2. Gmina	MOKOTÓW		
3. Powiat			
4. Województwo	stołeczne		



21

Spis fotografii

- 1-3. Fasada
4. Fasada, fragment
5. Fasada, balkon I piętra
6. Fasada, balkon II piętra
7. Widok ogólny od wschodu
8. Elewacja północna
9. Elewacja wschodnia
10. Brama wjazdowa na podwórze szkolne,
fragm. przy elewacji wschodniej
- 11.-14 Klatka schodowa
15. Schody do piwnicy
- 16-17 Drzwi do mieszkań
- 18-19. Drzwi wewnętrzne
20. Okno z łazienki do kuchni
22. Wieżba, fragment