

A B C D E F G H I J K L Ł M N O P R S T U V W X Y Z

Nr 1117

1. Obiekt

DOM MIESZKALNY /KAMIENICA/ ANTONIEGO STRZAŁECKIEGO

2. Czas powstania

1904-1907

3. Miejscowość

W A R S Z A W A

4. Adres Aleje Ujazdowskie 24

nr hipoteczny 1724

5. Przynależność administracyjna

województwo warszawskie

gmina Warszawa-Centrum

6. Poprzednie nazwy miejscowości

7. Przynależność administracyjna
przed 1 VI 1975

województwo m. st. Warszawa

powiat

8. Właściciel i jego adres

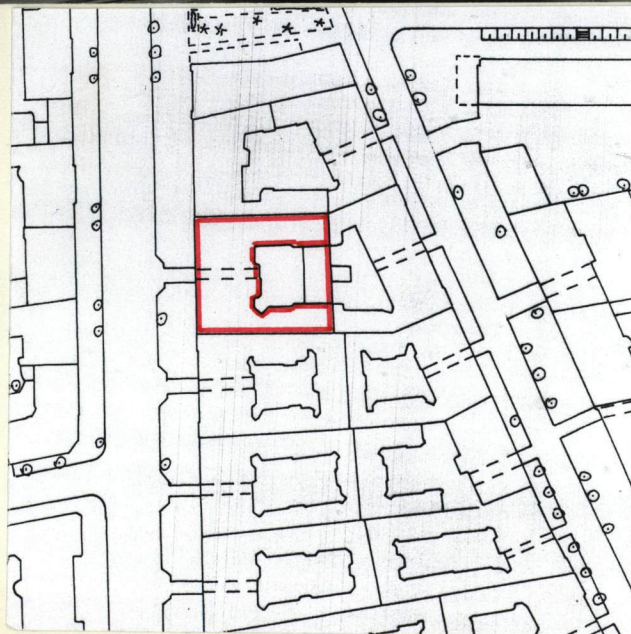
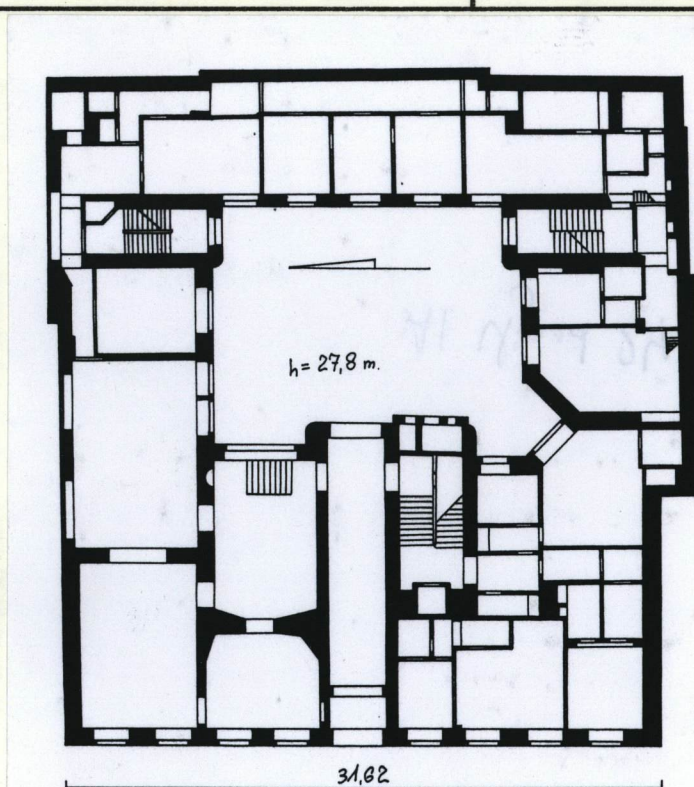
Gmina Warszawa-Centrum
00-098 Warszawa, ul. Niecała 2

9. Użytkownik i jego adres

Admin. Domów Komun. nr 13
Warszawa, ul. Krucza 6/14a

10. Rejestr zabytków

Nr 753 data 1 lipiec 1965



Sytuacja: budynek usytuowany we wschodniej pierzei Alej Ujazdowskich, w pobliżu placu Trzech Krzyży. Frontem zwrócony w kierunku zachodnim. Od północy, wschodu i południa zabudowa sąsiednich działek. Od zachodu chodniki i jezdnia Alej Ujazdowskich, za którymi zwarta, dawna zabudowa.

Materiał, konstrukcja, technika:

ściany: murowane z cegły, otynkowane

stropy: ceglane na belkach stalowych

wieżba dachowa: drewniana, kleszczowo-płatwiowa, z płatwią wspartą na pionowych stolcach z mieczami

pokrycie dachu: papa na deskach

posadzki: klepka, terakota, ceglane

podłogi: drewniane na legarach

schody: drewniane, policzkowe, dwubiegowe, cementowe, dwubiegowe

drzwi: zewnętrzne: ramowo-płycinowe, częściowo przeszklone, prostokątne dwuskrzydłowe; ramowo-płycinowe, prostokątne dwuskrzydłowe; ramowo-płycinowe, prostokątne, dwuskrzydłowe z prostokątnym, przeszklonym nadświetlem; wewnętrzne: ramowo-płycinowe, prostokątne, dwuskrzydłowe z prostokątnym, przeszklonym nadświetlem; ramowo-płycinowe, prostokątne, dwuskrzydłowe; ramowo-płycinowe, prostokątne, jednoskrzydłowe; płytowe, prostokątne jednoskrzydłowe i dwuskrzydłowe

okna: drewniane: ościeżnicowe, jednoskrzydłowe i dwuskrzydłowe, podwójne, z uchylnym nadświetleniem; krosnowe, jednoskrzydłowe, pojedyncze

Rzut: budynek z częścią frontową w linii zabudowy ulicy. Na osi środkowej przejazd bramny, z którego dostępna główna klatka schodowa, usytuowana w tylnym trakcie, ryzalitowo wysunięta w stronę podwórza. Po bokach podwórza jednotraktowe oficyny boczne. Zabudowę działki zamyka oficyna tylna. Klatki schodowe oficyn bocznych dostępne z podwórza, ujęte ryzalitami. Plan podwórza nieregularny.

Bryła: zróżnicowana. Część frontowa i oficyny boczne pięciokondygnacyjne. Oficyna tylna jednokondygnacyjna. Budynek podpiwniczony. Część frontowa na nakryta dwuspadowym dachem. Oficyny boczne nakryte dachami pulpitowymi. Oficyna tylna dachem płaskim.

Elewacje: zachodnia /fasada/: dziewięcioosiowa, pięciokondygnacyjna, zwieńczona profilowanym gzymsiem z modylionami. Fryz gzymsu zdobiony roślinnymi rozetami i girlandami. Boniowana pasowo. Dwie dolne kondygnacje rustykowane. W przyziemiu, na osi środkowej, prostokątny, zamknięty łukiem pełnym, otwór przejazdu bramnego, ujęty figurami półnagich gigantów, stojących na wysokich cokółkach, dźwigających balkon pierwszego piętra. W pozostałych osiach przyziemia i wszystkich osiach pozostałych kondygnacji prostokątne

Plac, na którym stoi kamienica, kupili w 1841 r. Ksawery i Julia z ks. Druckich Lubeckich Pusłowskich od Jana Kulikiewicza za sumę 160.328 złotych polskich. W roku 1897 Julia Pusłowska przekazała plac na mocy testamentu Zygmuntowi Pusłowskiemu. 12 maja 1899 r. Zygmunt Pusłowski odsprzedał go Antoniemu J. Strzałeckiemu. W styczniu 1903 r. plac podzielono na dwie części. Na obu wzniesiono kamienice. Na części przylegającej do Alej Ujazdowskich wzniesiono kamienicę "...według rysunków Antoniego Strzałeckiego i architekta Władysława Marconiego w latach 1904-1907...", jak informuje marmurowa tablica wmurowana w elewację podwórzową części frontowej budynku. Dwa atlanty dźwigające balkon pierwszego piętra, wykonane z piaskowca, zostały być może zaprojektowane przez Antoniego Strzałeckiego lub przez rzeźbiarza Zygmunta Otto. Autorem trzech medalionów portretowych był najprawdopodobniej Andrzej Pruszyński. Kamienica nosiła różne nazwy: "Pod Gigantami", "Pod Atlantami", "Pod Olbrzymami". Modernistyczna, nawiązująca do form klasycznych. Przykład warszawskiej, luksusowej kamienicy czynszowej.

14. Kubatura 22.737 m ³	15. Powierzchnia użytkowa 3158 m ²	16. Przeznaczenie pierwotne mieszkalne	17. Użytkowanie obecne mieszkalne
18. Prace budowlane i konserwatorskie, ich przebieg i dokumentacja - wymiana instalacji ciepłej i zimnej wody oraz centralnego ogrzewania - 1994 r. - remont dachu - 1994 r.		19. Stan zachowania (fundamenty, ściany zewnętrzne, ściany wewnętrzne, sklepienia, stropy, konstrukcje dachowe, pokrycie dachu, wyposażenie i instalacje) Dobry.	
		20. Najpilniejsze postulaty konserwatorskie	

21. Akta archiwalne (rodzaj akt, numer i miejsce przechowywania)

24. Uwagi różne

22. Biblioteka

H. Fruba, Antoni Jan Strzałecki /1844-1934/, Rocznik Warszawski, t. XVI, 1981, s. 239-262.

H. Fruba, Kamienica pod Gigantami, Kronika Warszawy, 1982, nr 3-4, s. 181-196,

23. Źródła ikonograficzne i fotografia (rodzaj, miejsce przechowywania, sygnatury)

25. Opracował

tekst..... Witold Głębowicz 12.10.1996

imię, nazwisko, data, podpis

plany, rysunki

..... Witold Głębowicz 12.10.1996

imię, nazwisko, data, podpis

zdjęcia fotogr.

..... Witold Głębowicz 12.10.1996

imię, nazwisko, data, podpis

miejsce przechowywania negatywów

KARTA PO WYPEŁNIENIU PODLEGA OCHRONIE NA PODSTAWIE PRZEPISÓW PRAWA AUTORSKIEGO

26. Adnotacje o inspekcjach, informacje o zmianach (daty, imiona i nazwiska wypełniających)

27. Załączniki

3 wkładki.

1. Miejscowość WARSZAWA	2. Obiekt (nazwa jak w karcie) Dom mieszkalny /kamienica/ Aleje Ujazdowskie 24	3. Zawartość wkładki (nazwa obiektu lub materiału uzupełniającego) Dalszy ciąg opisu budynku
----------------------------	--	---

13. Dalszy ciąg opisu:

otwory okienne. Otwory okienne trzech środkowych osi, trzech górnych kondygnacji, ujęte kanelowanymi, od 1/3 wysokości, jońskimi pilastrami, w wielkim porządku. Pomiędzy oknami trzeciej a czwartej kondygnacji, w osi środkowej atrybuty wojskowe, po bokach związane z zawodem architekta i z zawodem malarza. Poniżej otworów okiennych dwóch górnych kondygnacji płyciny. Okna trzeciej kondygnacji poprzedzone balkonem, o szerokości fasady. Na osiach trzech środkowych otworów okiennych balustrada zdobiona medalionami. W środkowym przedstawiona en face głowa /Jan Matejko ?/, w lewym ukazana profilem głowa /Mikołaj Kopernik ?/, w prawym również z profilu ukazana głowa nieznanego mężczyzny. Nad gzymsem koronującym attyka, nad trzema osiami skrajnymi balustradowa.

od strony podwórza: części frontowej i oficyn bocznych: pięciokondygnacyjne, zwieńczone profilowanym gzymsem. Pomiędzy drugą a trzecią kondygnacją gzyms kordonowy. Otwory okienne trzeciej kondygnacji z gzymsem podokiennym. Boniowane pasowo. W części frontowej prostokątny, zamknięty łukiem pełnym, otwór przejazdu bramnego. Pozostałe otwory wejściowe i okienne prostokątne; oficyny tylnej: pięcioosiowa, jednokondygnacyjowa, zwieńczona wydatnym, profilowanym gzymsem. Osie ujęte lizenami, zdobionymi profilowanymi płycinami i roślinną rozetą otoczoną girlandami. W każdej osi prostokątny otwór okienny, w profilowanym obramieniu, z nadprożem zdobionym dekoracją roślinną. Nad gzymsem koronującym balustradowa attyka, z postumentami, na osiach lizen. Na skrajnych postumentach rzeźby orków.

Przejazd bramny: dolna część ścian boniowana /imitacja ciosu kamiennego/, rustykowana. Wyżej ściana podzielona parami pilastrów, podtrzymujących kasetonowy strop.

Instalacje: elektryczna, wodno-kanalizacyjna, gazowa, c.o.

Wkładkę założył: Witold Głębowicz 12.10.1996

(imię, nazwisko, data)

Miejsce przechowywania negatywów:

Jedn. Wyd. Akcyd. Olsztyn zam. 1299/5/78
OZGraf. ZP. Ostróda zam. 1040 n. 20000

Wzór ODZ 1978 r.

1. Miejscowość

WARSZAWA

2. Obiekt (nazwa jak w karcie)

Dom mieszkalny /kamienica/
Aleje Ujazdowskie 24

3. Zawartość wkładki (nazwa obiektu lub materiału uzupełniającego)

Dokumentacja fotograficzna



4.

1. Otwór przejazdu bramnego
2. Figura Giganta
3. Okna drugiej i trzeciej kondygnacji



2.



3.

Wkładkę założył: Witold Głębowicz 12.10.1996

(imię, nazwisko, data)

Miejsce przechowywania negatywów:

Jedn. Wyd. Akcyd. Olsztyn zam. 1299/5/78
OZGraf. ZP. Ostroda zam. 1040 n. 20000

Wzór ODZ 1978 r.



4. Fragment górnej części fasady
5. Fragment górnej części fasady
6. Przejazd bramny
7. Elewacja podwórzowa

1. Miejscowość

WARSZAWA

2. Obiekt (nazwa jak w karcie)

Dom mieszkalny /kamienica/
Aleje Ujazdowskie 24

3. Zawartość wkładki (nazwa obiektu lub materiału uzupełniającego)

Dokumentacja fotograficzna

8.



9.



8. Elewacja podwórzowa
9. Elewacja oficyny tylnej
10. Fragment elewacji oficyny tylnej

Wkładkę założył: Witold Głębowicz 12.10.1996

(imię, nazwisko, data)

Miejsce przechowywania negatywów:

Jedn. Wyd. Akcyd. Olsztyn zam. 1299/5/78
OZGraf. ZP. Ostroda zam. 1040 n. 20000

10.



Wzór ODZ 1978 r.