

A B C D E F G H I J K L Ł M N O P R S T U V W X Y Z

Nr 1078

1. Obiekt

91/1

DOM MODLITWY ob. magazyn i dom mieszkalny

2. Czas powstania

po 1873 r.

3. Miejscowość

WARSZAWA

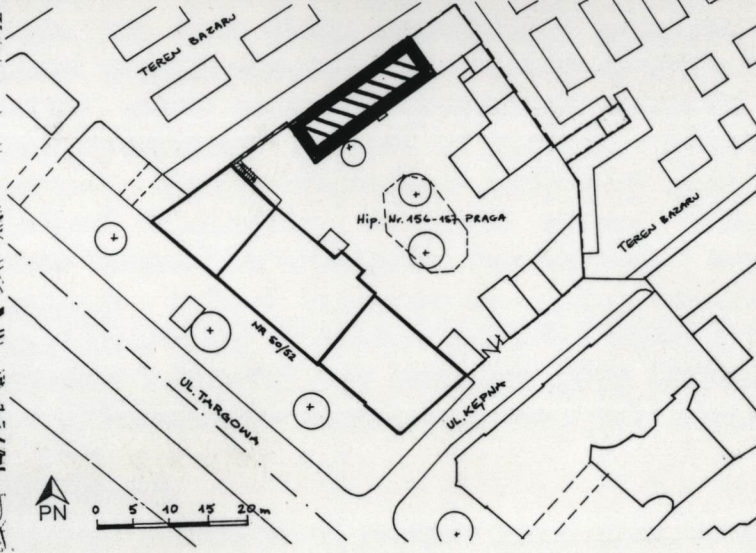
11. Zdjęcia, rzut, przekrój, sytuacja, orientacja



fot. 1.



fot. 2.



4. Adres

ul. Targowa 50 / 52

nr hipoteczny

lub. ewid. gruntów

5. Przynależność administracyjna

województwo

Warszawa Centrum

gmina

6. Poprzednie nazwy miejscowości

7. Przynależność administracyjna
przed 1 VI 1975

warszawskie

województwo

powiat

8. Właściciel Gmina Warszawa Centrum

Warszawa

ul. Ks. Kłopotowskiego 15

9. Użytkownik i jego adres

lokatorzy

10. Rejestr zabytków

Nr

A-64

data

19.01.2001

Historia posesji przy ul. Targowej 50/52

W 1815 r. Łukasz Papiski sprzedał posesję nr 156 - 157 położoną w Warszawie przy ul. Targowej Stanisławowi Zabickiemu. Piętrowa, murowana kamienica powstała tu w latach 1818-1819 i posiadała jedną facjatę. Dom został nabyty przez Berka Lejzerowicza Rothblitha. Drugi budynek murowany powstał ok. 1830 r. Nieruchomość przejęła Józefa z Oborskich de Tylli. Przed 1839 r. na posesji działała elementarna szkoła żydowska. Od lat 40-tych XIX w. właścicielami posesji byli Jan i Izabela Lebiszowie. W 1869 r. nieruchomość została przysądzona Antoniemu Sokołowskiemu. Ok. 1873 r. ukończono budowę kamienicy na środkowej części posesji, przy ul. Targowej. W 1876 r. nieruchomość przejmuje Julia ze Zborowskich. Po 1900 r. budynki przechodzą na własność Joachima Feigenblatta. Po 1873 r. powstaje murowana oficyna, zlokalizowana wzdłuż północno - zachodniej granicy działki. W latach 1914 - 1939 właścicielem posesji jest Abraham Feigenblatt. W czasie II wojny światowej budynek oficyny został mocno uszkodzony, a po wojnie częściowo przebudowany.

Położenie: Warszawa, ul. Targowa 50/52. Budynek ustawiony przy północno - zachodniej granicy posesji

Materiał, konstrukcja: **ściany** murowane z cegły ceramicznej pełnej na zaprawie wapiennej. Tynkowane z zewnątrz i od wewnątrz. **Tynki** wapienne i cementowo - wapienne. W sali modlitw na tynkach zachowane fragmenty polichromii. **Stropy** nad piwnicą pod częścią mieszkalną - ceglane, odcinkowe na belkach stalowych, pod zachodnią częścią budynku piwnica niedostępna. kolebkowe, nad parterem i piętrzem stropy drewniane, belkowe z podsufitką, otrzcinowane i tynkowane tynkiem wapiennym. **Wieżba dachowa** drewniana, krokwiowo - jętkowa, niedostępna. **Dach** kryty papą asfaltową. **Rynny** i rury spustowe z blachy ocynkowanej. **Podłogi** na parterze i piętrze w części mieszkalnej drewniane, deskowe. Klatka schodowa dwubiegowa, sklepiona, biegi rozdzielone cienką ścianką ceglana. **Schody** drewniane, bez poręczy dostępne od podwórka. **Okna** - w dawnej sali modlitw trzy okna (jedno zamurowane). Pozostałe dwa, podwójne, dwuskrzydłowe, z naświetlem, w każdym ze skrzydeł podział na 2 kwatěrki. Na I piętrze budynku w części mieszkalnej okna podwójne, dwuskrzydłowe, skrzydła dzielone na 3 kwatěrki, na parterze - trzy okna podwójne, dwuskrzydłowe, z podziałem skrzydeł na dwie kwatěrki. **Stolarka okienna** drewniana, skrzynkowa. **Drzwi** zewnętrzne podwójne, drewniane płycinowe. Do dawnej sali modlitw wrota metalowe, dwuskrzydłowe.

Rzut: budynek na planie prostokąta. Pierwotnie był dłuższy - po zniszczeniach wojennych budynek uległ skróceniu (od strony wschodniej) i przebudowie. Jednotraktowy. Pomieszczenia piwnicy dostępne z małej parterowej przybudówki, dodanej wtórnie po stronie wschodniej części mieszkalnej. Pod dawną salą modlitw piwnice niedostępne. Sala modlitw posiada wysokość 4,82 m.

Bryła: zwarta, posiada jedną kondygnację (bez stropu międzypiętrowego) po stronie zachodniej i dwie kondygnacje po stronie wschodniej. Budynek podpiwniczony. Poddasze nieużytkowe, niedostępne. Budynek nakryty dachem jednospadowym.

Elewacje: pierwotna kompozycja elewacji frontowej (od podwórza), silnie zdeformowana przez przebudowę i skrócenie budynku. Widoczny wyraźny podział na dwie części - dawną salę modlitw i część mieszkalną. Sala modlitw, wyposażona w polichromie, posiada aktualnie okno zamurowane. Dwa duże prostokątne okna doświetlają drugie wysokie pomieszczenie, przylegające do sali modlitw. Obok, po stronie wschodniej wysokie dwuskrzydłowe drzwi z prostokątnym naświetlem.

14. Kubatura ok.810 m ³	15. Powierzchnia użytkowa 294 m ² +piwnica	16. Przeznaczenie pierwotne dom modlitwy	17. Użytkowanie obecne magazyn + cz.mieszkalna
18. Prace budowlane i konserwatorskie, ich przebieg i dokumentacja (po 1945 r.) 1988 - naprawa pokrycia dachu		19. Stan zachowania (fundamenty, ściany zewnętrzne, ściany wewnętrzne, sklepienia, stropy, konstrukcje dachowe, pokrycie dachu, wyposażenie i instalacje) ściany zewnętrzne - z dużymi ubytkami tynku (od strony pn-zach), tynki wewnętrzne częściowo uszkodzone - ubytki i odparzenia tynków na parterze, plamy po zaciekach na I piętrze, pokrycie dachu naprawiane, wewnętrzne schody drewniane do konserwacji, podłogi deskowe częściowo zużyte, stolarka okienna i drzwiowa kwalifikuje się do remontu instalacja wodno - kanalizacyjna zużyta, instalacja elektryczna do wymiany	
20. Najpilniejsze postulaty konserwatorskie zabezpieczyć zachowane fragmenty polichromii i wykonać jej badania oraz dokładną dokumentację, sprawdzić przyczynę odparzeń tynków na poziomie parteru, podjąć niezbędne prace w celu poprawy stanu technicznego budynku, naprawić uszkodzone tynki zewnętrzne i wewnętrzne, wykonać przegląd i ew. remont więźby dachowej, , przywrócić pierwotne pokrycie dachu, wykonać nowe obróbki blacharskie, wyremontować stolarkę okienną i drzwiową, wymienić zużyte instalacje Uporządkować wygląd elewacji frontowej, nawiązując do jej pierwotnego układu i wykończenia			

21. Akta archiwalne i źródła ikonograficzne (rodzaj, numer i miejsce przechowywania)

22. Bibliografia

Spotkania z Zabytkami nr 10 1996 r
J. Sujecki, J. Zieliński - „Odkrycie na warszawskiej Pradze”

23. Uwagi różne

usunąć drzewo rosnące przy budynku

24. Opracowanie karty ewidencyjnej

tekst inż. Bolesław Kobielski, arch. Dominik Mączyński
imię, nazwisko, data, podpis

plany, rysunki inż. Bolesław Kobielski, arch. Dominik Mączyński
imię, nazwisko, data, podpis

zdjęcia fotogr. inż. Bolesław Kobielski, arch. Dominik Mączyński
imię, nazwisko, data, podpis

miejsce przechowywania negatywów

KARTA PO WYPEŁNIENIU PODLEGA OCHRONIE NA PODSTAWIE PRZEPISÓW PRAWA AUTORSKIEGO

25. Adnotacje o inspekcjach, informacje o zmianach (daty, imiona i nazwiska wypełniających)

26. Załączniki

wkładka z fotografiami, planami i opisem - 1szt

1. Miejscowość.....	WARSZAWA	4. Obiekt (nazwa jak w karcie)	5. Zawartość wkładki (nazwa materiału uzupełniającego)
2. Gmina.....	Gmina Centrum	DOM MODLITWY ob.magazyn i dom mieszkalny	fotografie, opis, rysunki
3. Województwo.....	dz. Praga Północ		

fot.3.



fot.4.



Po stronie wschodniej od wejścia sześć okien, rozmieszczonych symetrycznie na parterze i piętrze w trzech osiach. Podest schodów na poziomie I piętra w formie galeryjki, posiadającej balustradę z toczonych drewnianych tralek

Wyposażenie: na ścianie północnej i wschodniej, pierwszego pomieszczenia od strony zachodniej, znajduje się ufundowana w 1934r. przez synów Dawida Grinsztajna polichromia. Częściowo czytelna przedstawia postacie ludzkie, wyobrażenia zwierząt i fragmenty architektury. Widoczne są również napisy hebrajskie. Obecna funkcja pomieszczenia (magazyn) uniemożliwia dokładniejszy opis dekoracji.

Instalacje: elektryczna, wodno-kanalizacyjna, w części mieszkalnej ogrzewanie - piece kaflowe z grzałkami elektrycznymi.

Spis fotografii:

- fot. 1 Elewacja frontowa (od podwórza)
- fot. 2 Fragment elewacji tylnej (od strony bazaru)
- fot. 3 Fragment zachowanej polichromii (ściana pn-zach dolny poziom)
- fot. 4 Fragment zachowanej polichromii (ściana pn-zach górny poziom)
- fot. 5 Wejście do budynku i okna w wysokich pomieszczeniach (po stronie zachodniej)
- fot. 6 Wejście na klatkę schodową
- fot. 7 Górny bieg schodów i fragment podestu z balustradą

inż. B. Kobielski, arch. D. Mączyński IX'1998

Wkładkę założył:
(imię, nazwisko, data)

Miejsce przechowywania negatywów:



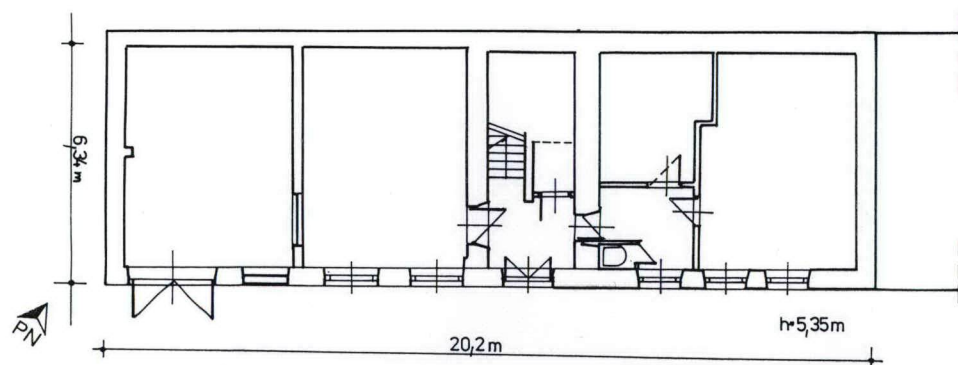
fot.5.



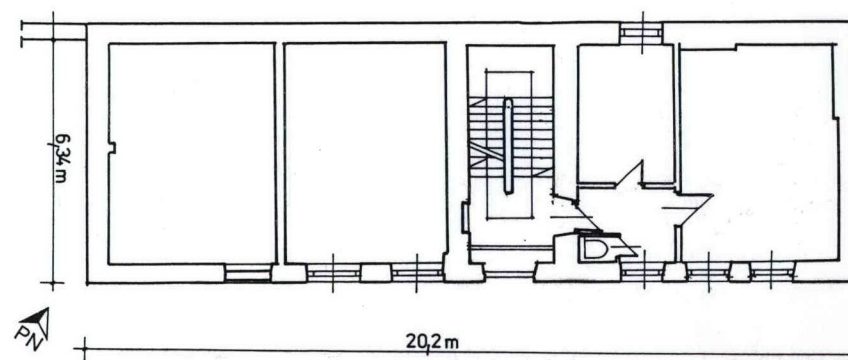
fot.6.



fot.7.



rzut parteru skala 1:200



rzut piętra skala 1:200

inż. B. Kobielski, arch. D. Mączyński IX'1998