

**OŚRODEK DOKUMENTACJI
ZABYTEKÓW W WARSZAWIE**

KARTA EWIDENCYJNA ZABYTEKÓW
ARCHITEKTURY I BUDOWNICTWA

A B C D E F G H I J K L Ł M N O P R S T U W X Y Z

NR 645

1. Obiekt

KAMIENICA

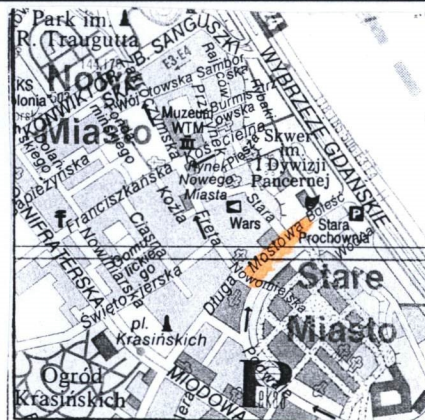
2. Czas powstania

1778; odbud. 1951-54

3. Miejscowość

WARSZAWA

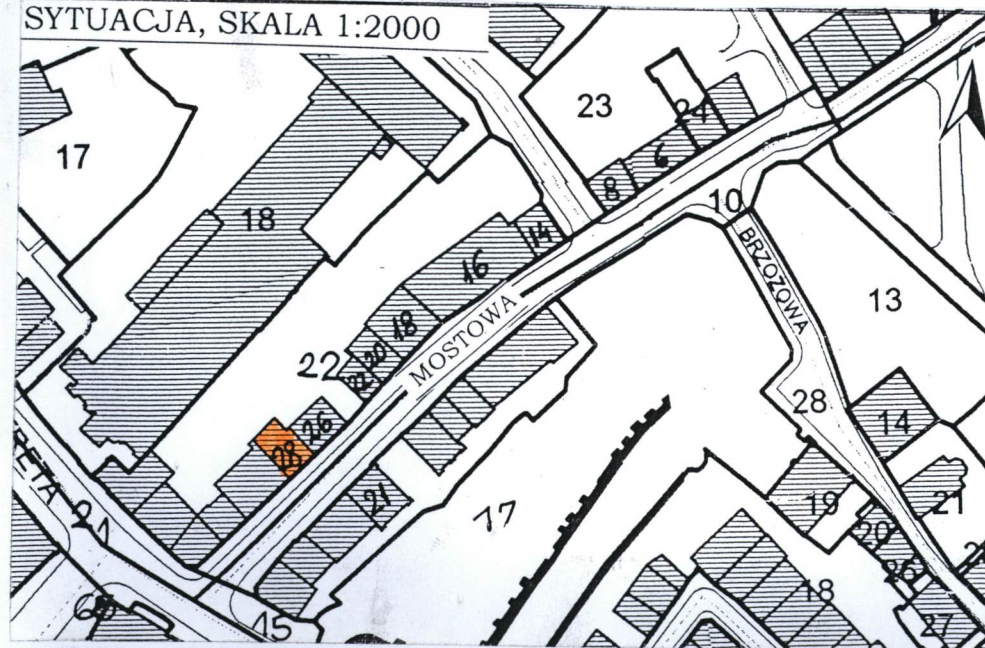
11. Zdjęcia, rzut, przekrój, sytuacja, orientacja



ORIENTACJA, SKALA 1: 16 000

Repr. z: Warszawa, atlas miasta
i okolic, Warszawa 1997

SYTUACJA, SKALA 1:2000



4. Adres

MOSTOWA 28
hip. [REDACTED]

5. Przynależność administracyjna

województwo.....MAZOWIECKIE

gmina.....

6. Poprzednie nazwy miejscowości

WARSZAWA

7. Przynależność administracyjna przed I VI 1975

województwo.....WARSZAWSKIE

powiat.....WARSZAWSKI

8. Właściciel i jego adres

Dzielnica Śródmieście,
Warszawa, ul. Nowogrodzka 43

9. Użytkownik i jego adres

Zarząd Domów Komunalnych
Warszawa-Śródmieście,
Warszawa, ul. Szwoleżerów 5

10. Rejestr zabytków

Nr 334 z dnia 01.07.1965 r.



Ulica Mostowa – pierwotnie gościniec do przeprawy przez rzekę, wiodący naturalnym wąwozem w skarpie wiślanej, wydrążonym przez strumień Dunaj. W XVI wieku wzmiankowana jako Waliszewo lub Przewoźna. Nazwa Mostowa utrwaliła się po wybudowaniu stałego mostu przez Wisłę (1567-82). Przed połową XVIII wieku istniała już po obu stronach ulicy zwarta zabudowa drewniana. W czasie potopu szwedzkiego, dnia 7 maja 1656 r. domy zostały spalone. Kilkanaście lat później większość budynków odbudowano. Z czasem zaczęło przybywać kamienic; około roku 1750 było ich 16. W roku 1761 ulicę wybrukowano. W czasach stanisławowskich stare domy przebudowywano lub rozbierano, wystawiając na ich miejscach nowe. Około 1800 r. istniało ok. 20 kamienic i 10 trzy budynków drewnianych, które przed połową XIX w. zastąpiono murowanymi kamienicami. Na przełomie XIX i XX w. wyburzono kilka starych domów, robiąc miejsce pod wysokie kamienice czynszowe.; wiele domów nadbudowano. W 1910 usunięto dwa budynki i przebito wylot ulicy Starej. W 1944 roku zabudowa ulicy została niemal całkowicie zburzona. W czasie powojennej odbudowy skrócono i przesunięto pierzeję południową. Część kamienic pierzei północnej odbudowano w dawnych formach, pozostałe odtworzono w sposób dowolny. Kamieniczki po stronie północnej, parzystej zrekonstruowano starannie w latach pięćdziesiątych. W dolnym odcinku południowej pierzei nie odtworzono kilku domów, otwierając widok z Mostowej. Układ przestrzenny ulicy jest wpisany do rejestru zabytków pod numerem 315.

Kamienica nr 28 wzniesiona w 1778 roku na miejscu starszej zabudowy, należącej od połowy XVII w. do 1864 r. do dominikanów; w 1668 r. wzmiankowany dwuizbowy podpiwniczony dom, w 1743 r. – „domostwo murowane”, w 1754 r. – „dworek”. Kamienica wzniesiona jako piętrowa, przed 1790 nadbudowana o jedno piętro. Po kasacie klasztoru przejęta przez rząd, w 1867 sprzedana prywatnym właścicielom. W latach trzydziestych XX w. własność Nusym Cwikiel. W 1934 r. kamienica została wpisana do rejestru zabytków.

Zburzona w 1944 r. Odbudowana w latach 1951-54 wg proj. arch. Marii Dębskiej-Smogarzewskiej, z fasadą odtworzoną według stanu sprzed zniszczenia.

Określenie stylu: fasada o charakterze późnoklasycystycznym.

Sytuacja: budynek usytuowany w zwartej zabudowie północnej pierzei ulicy; fasada zwrócona na południe, elewacja tylna wychodzi na skwer, wspólny dla wszystkich budynków tej części ulicy.

Materiał, konstrukcja: ściany nośne i zewnętrzne murowane z cegły ceramicznej; tynki cementowo-wapienne malowane, cokół oblicowany płytami z piaskowca, ściany działowe z cegły ceramicznej; stropy ognioodporne, klatki schodowe żelbetowe wylewane, schody z lastrico, balustrada stalowa; więźba dachowa drewniana płatwiowo-kleszczowa, dach kryty dachówką ceramiczną; facjaty kryte blachą miedzianą, obróbki blacharskie z blachy ocynkowanej. Stolarka okienna drewniana, okna półskrzynkowe, dwuskrzydłowe, sześciokwaterowe; drzwi drewniane pełne.

Rzut: wzniesiony na rzucie pionowego prostokąta, dwutraktowy, z sienią usytuowaną wzdłuż ściany wschodniej, funkcjonalnie połączony z kamienicą nr 26, z którą ma wspólną klatkę schodową oraz drzwi wejściowe wychodzące na galerię budynku sąsiedniego.

Bryła: zwarta, trójkondygnacyjna, nakryta wysokim dwuspadowym dachem., w połaciach dachu po dwie małe powieki.

Fasada (elewacja południowa): trójkondygnacyjna, 4-osiowa, cokół wysoki. Kondygnacja pierwsza boniowana poziomo, zamknięta szerokim gzymsem kordonowym; w skrajnej osi od wschodu otwór wejściowy poprzedzony kamiennymi schodkami; drzwi jednoskrzydłowe, drewniane, z przeszklonym nadświetlem, w parterze otwory bez obramień. W kondygnacjach II i III-ej okna w oprofilowanych opaskach, w kondygnacji II zwieńczone odcinkiem profilowanego gzymsu nadokiennego, od dołu ujęte poziomymi prostokątnymi płycinami w szerokich, gładkich obramieniach. W kondygnacji III-ej okna mniejsze, z gzymsem parapetowym wspartym na płaskich kostkach zakończonych szyszkami. Gzyms wieńczący wydatny, silnie profilowany, ujęty pasem ząbkowania.

Elewacja tylna (północna) : trójkondygnacyjna, 3-osiowa, ponad parterem zamknięta pasem gzymsu kordonowego. Otwory wszystkie prostokątne, w kondygnacji III-ej mniejsze, w oprofilowanych opaskach. Gzyms wieńczący – jak w fasadzie.

Elewacja boczna (wschodnia) – jednoosiowa, wysunięta przed lico budynku nr 26. Na każdej kondygnacji umieszczone drzwi wejściowe, dostępne z tarasu lub balkonów –galerii budynku nr 26; wszystkie w szerokich, gładkich opaskach. Nad małym okienkiem strychowym, na osi otworów, gzyms wieńczący wyłamany półkoliście.

Instalacje: elektryczna, gazowa, c.o., wod.kan., telefoniczna, domofonowa.

14. Kubatura	15. Powierzchnia użytkowa	16. Przeznaczenie pierwotne	17. Użytkowanie obecne
1767 m ³	235 m ²	mieszkalne	mieszkalne
18. Prace budowlane i konserwatorskie, ich przebieg i dokumentacja (po 1945 r.)		19. Stan zachowania (fundamenty, ściany zewnętrzne, ściany wewnętrzne, sklepienia, stropy, konstrukcje dachowe, pokrycie dachu, wyposażenie i instalacje)	
<p>1990 r. – remont dachu, obróbek blacharskich, naprawa kominów</p> <p>1992 r. – remont przewodów kominowych</p> <p>2001 r. - wymiana instalacji wod.kan. i elektrycznej, wymiana drzwi wejściowych od strony ulicy,</p>		<p>Tynki fasady zabrudzone, z przebarwieniami i plamami. Kamienny cokół silnie zniszczonym, z rozległymi śladami zacieków i ubytkami. Na krawędziach kamiennych stopni przed drzwiami wejściowymi w fasadzie ubytki i spękania kamienia.</p>	
20. Najpilniejsze postulaty konserwatorskie			
<p>Odnowienie elewacji, reperacja tynków, remont schodków w fasadzie, osuszenie i zabezpieczenie kamiennego oblicowania cokołu.</p>			

21. Akta archiwalne i źródła ikonograficzne (rodzaj, numer i miejsce przechowywania)

- Taryfa domów miasta Warszawy i przedmieścia Pragi .. Warszawa 1897 (i następne)
- Teczka obiektu zabytkowego nr 334, Archiwum Mazowieckiego Wojewódzkiego Konserwatora Zabytków w Warszawie

Dokumentacja techniczna budynku w: Archiwum Administracji Domów Komunalnych nr 4,
Warszawa, ul. Jezuicka 1/3

22. Bibliografia

Chrościcki J.A., Rottermund A., Atlas architektury Warszawy, Warszawa 1977

Katalog Zabytków Sztuki w Polsce, pod red. Marii Kałamajskiej-Saeed, t. XI, część 2, Nowe Miasto, Warszawa 2001, s. 125, 126

Mączyński R., Ulice Nowego Miasta, Warszawa 1998

Mórawski K., Głębocki W., Warszawa. Przewodnik turystyczny, Warszawa 1982

Szwankowski E., Ulice i place Warszawy, Warszawa 1963

23. Uwagi różne

24. Opracowanie karty ewidencyjnej

tekst.. **Anna Radźwicka-Milczewska, lipiec 2003**

Reu

plany, rysunki... j.w. na podst. inwentaryzacji z archiwum
Administracji Domów Komunalnych nr 4, ul. Jezuicka 1/3

fotografie.... **Anna Radźwicka-Milczewska, lipiec 2003**
archiwum autora karty

Reu

25. Adnotacje o inspekcjach, informacje o zmianach (daty, imiona i nazwiska wypełniających)

26. Załączniki

2 załączniki

1. Miejscowość

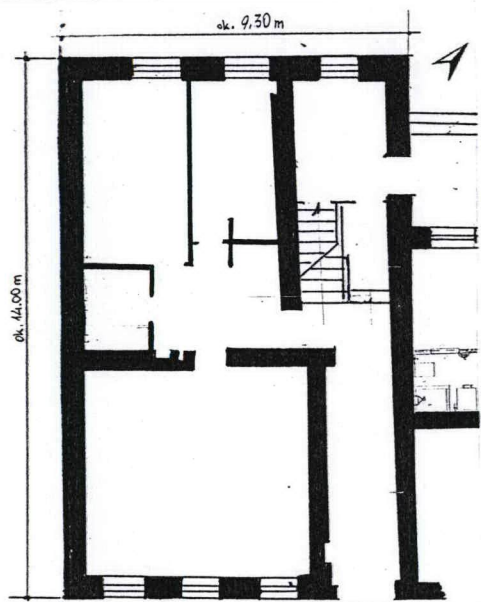
WARSZAWA

5. Obiekt (nazwa jak w karcie)

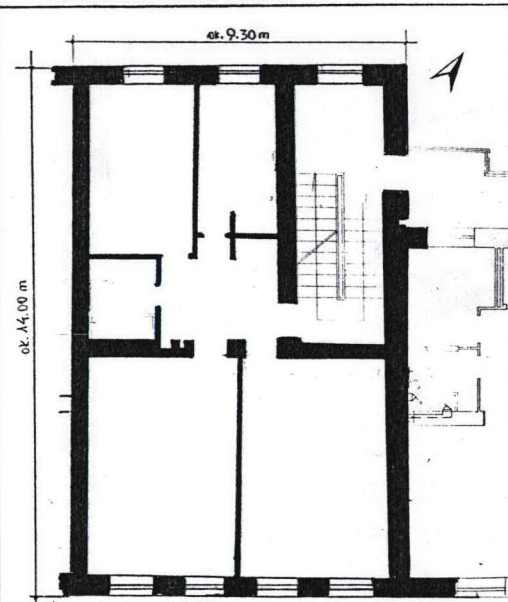
KAMIENICA, ul. MOSTOWA 28

6. Zawartość wkładki (nazwa materiału uzupełniającego)

RZUTY BUDYNKU, ZDJĘCIA



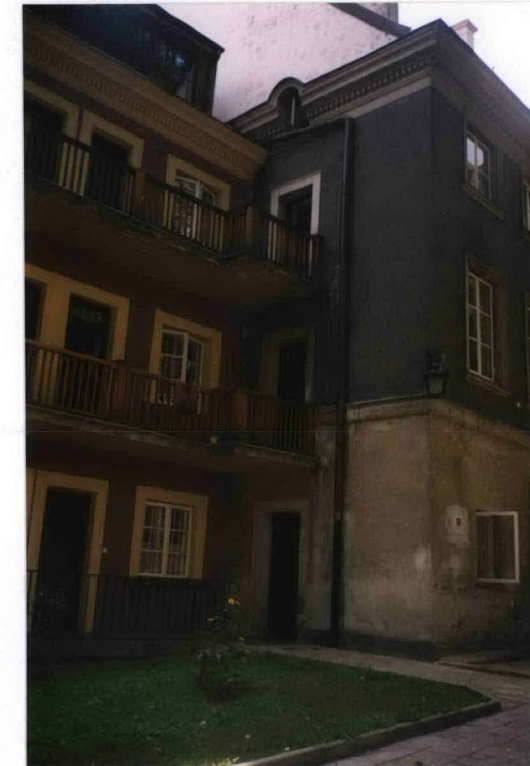
RZUT PARTERU, SKALA 1:200; wysokość budynku - ok. 12 m
0 2 4 6 m



RZUT I PIĘTRA, SKALA 1:200; wysokość budynku - ok. 12 m
0 2 4 6 m



2



3

Wkładkę założył: ANNA RADŹWICKA-MILCZEWSKA, lipiec 2003
Miejsce przechowywania negatywów. Archiwum autora karty

1. Miejscowość

WARSZAWA

5. Obiekt (nazwa jak w karcie)

KAMIENICA, ul. MOSTOWA 28

6. Zawartość wkładki (nazwa materiału uzupełniającego)

OPIS ZDJĘĆ

OPIS ZDJĘĆ:

1. WIDOK OGÓLNY FASADY

2,3. WIDOK NAROŻNY ELEWACJI TYLNEJ I NAROŻNIKA PN./WSCH.