

A B C D E F G H I J K L Ł M N O P R S T U V W X Y Z

Nr 1581

1. Obiekt

71

ZESPÓŁ ZABUDOWY - DOMY ROTHBLITHA (A), SOKOŁOWSKIEGO
(B), ROTHBLITHA(C), DAWNY ŻYDOWSKI DOM MODLITWY (D)

2. Czas powstania

1818- 1872/3

3. Miejscowość

WARSZAWA

4. Adres

ul. Targowa 50/ 52

nr hip.: [REDACTED]

KW [REDACTED] obręb nr 4-15-07
działka ewidencyjna nr 16

5. Przynależność administracyjna

Dzielnica: Praga Północ

6. Poprzednie nazwy miejscowości

j. w.

7. Przynależność administracyjna
przed 1 stycznia 1999 roku

województwo Stołeczne

powiat warszawski (przed 1975 r)

8. Właściciel i jego adres

Zarząd Nieruchomości Komunalnych
Praga Północ
Ul. 11 Listopada 13/ 15
Warszawa

9. Użytkownik i jego adres

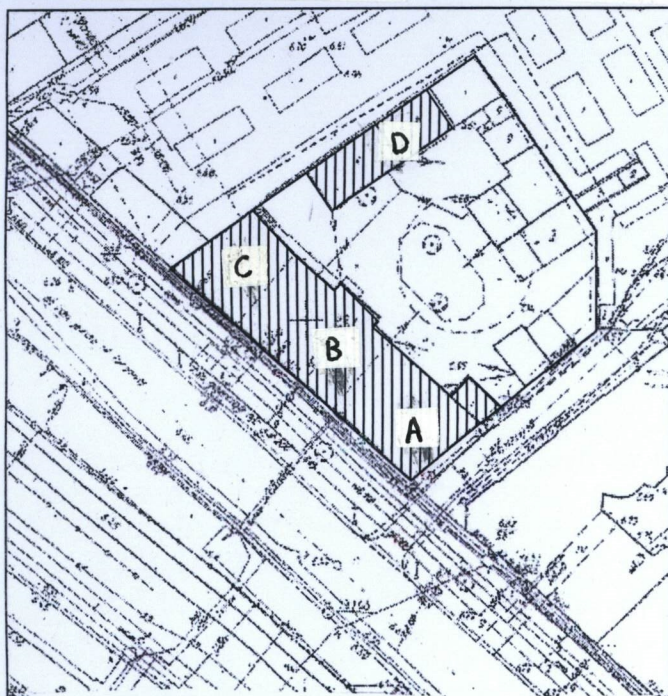
Jak wyżej

10. Rejestr zabytków

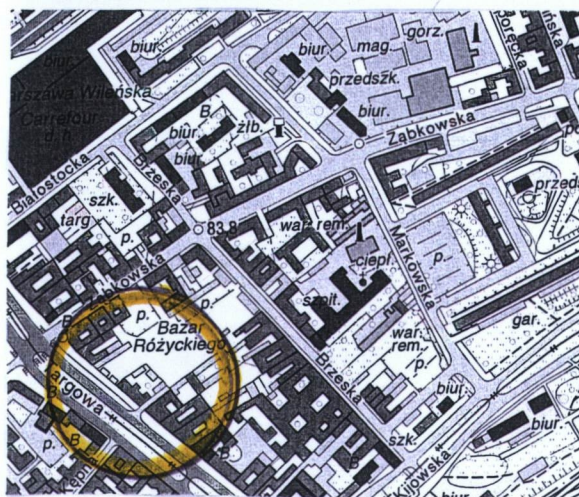
zespół z dnia 19 stycznia 2001
budynków: A64 roku.

polichromie: B 1 z dnia 29 marca 2001
roku.

11. Plan zespołu skala 1:1 000; orientacja 1: 20 000



- A KAMIENICA BERKA ROTHBLITHA
- B KAMIENICA ANTONIEGO SOKOŁOWSKIEGO
- C KAMIENICA BERKA ROTHBLITHA
- D OFICyna – DAWNY ŻYDOWSKI DOM MODLITWY



W 1815 roku małżeństwo Stanisław i Katarzyna z Wasilewskich Żabicy kupili od Łukasza Papieskiego posesję oznaczoną nr hipotecznym 156/7. W 1824 roku kolejnym właścicielem jest już Berek Lejzorowicz Rothblith. Zdaniem J. Zielińskiego i J. Sujeckiego jako pierwsza z zachowanych w zespole powstała kamienica Rothblitha (C) w latach 1818/19 na działce nr 156, a później w latach 1829/30 – kolejna kamienica (A) wzniesiona na działce nr 157, również przez Rothblitha.

Ówczesna ulica Wołowa (dziś Targowa) była centralnym miejscem na Pradze, czynnym targowiskiem, a posesja położona w jej sąsiedztwie mogła być często przebudowywana, tym bardziej, że wg ksiąg hipotecznych często zmieniała właścicieli. Od 1833 roku należała do Józefy z Oborowskich de Tylii, od 1841 – do Konstantego Prusaka, od 1850 roku - Lucyny Lebisz z domu Poussin, później jej syna – Jana Karola Lebisz i żony Izabelli z Szulków.

Ciąg dalszy na wkładce nr 1

Konstrukcja i materiał: wszystkie budynki z cegły na zaprawie wapienno – cementowej. Stropy ceglane w piwnicach oraz w d. przejeździe bramnym kamienicy Sokołowskiego (B), pozostałe - drewniane. Więźba dachowa na 3 kamienicach drewniana, krokwiowo – jętkowa. W oficynie dach jednospadowy, pulpitowy, o spadku 1 : 5, 2 stolce skrajne przy ścianach tremplowych i jeden stolec po środku. Wszystkie dachy kryte papą na szczelnym deskowaniu. Stolarka drzwiowa i okienna zachowana częściowo w części na wyższych kondygnacjach, w części użytkowej (partery) – wtórna.

Elewacje: Kamienice (A), (B), (C) i oficyna (D) posiadają elewacje tynkowane, proste, bez opasek okiennych, być może wtórne, znacznie uszkodzone – na kamienicy Sokołowskiego widoczne ślady po strzałach z karabinu.

Wypozażenie: Zachowało się szczątkowo, z racji na zniszczenia wojenne i przeprowadzone w ich konsekwencji remonty. Zachowane oryginalne klatki schodowe, ze znacznie zużytymi drewnianymi schodami. Drewniane podłogi, stolarka drzwiowa i okienna w znacznym stopniu powojenne. W oficynie (D) w dawnym żydowskim domu modlitwy częściowo zachowane dekoracje malarskie. W piwnicach oficyny (D) prawdopodobnie zasypyany dawny basen – pozostałość po rytualnej łaźni – mykwie.

Szczegółowy opis obiektów na załącznikach:

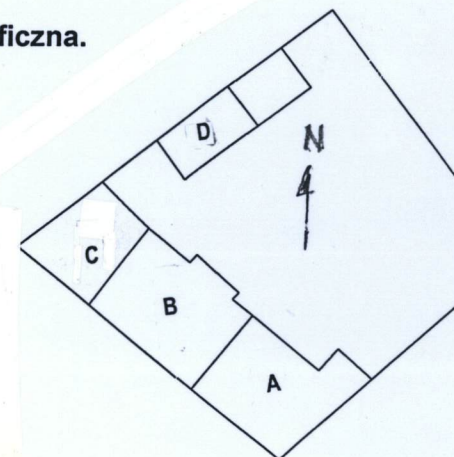
Załącznik 1 – 2: Ciąg dalszy tekstów oraz dokumentacja ikonograficzna.

Załącznik 3: Dom Rothblitha (A)

Załącznik 4 – 5: Dom Sokołowskiego (B)

Załącznik 6: Dom Rothblitha (C)

Załącznik 7 – 9: Oficyna – dawny żydowski dom modlitwy (D)



14. Kubatura	15. Powierzchnia użytkowa	16. Przeznaczenie pierwotne Funkcje mieszkaniowe (A), (B), (C) oraz mieszkaniowe i religijne (D).	17. Użytkowanie obecne Funkcje mieszkaniowe, Partery – handel, usługi.
<p>18. Prace budowlane i konserwatorskie</p> <p>1936 – Rozbiórka części kamienicy Rothblitha (A) - dziś w tym miejscu ul. Kępna.</p> <p>1945 – Rozbiórka jednej kondygnacji oficyny (D) i jej części zachodniej, pokrycie całości nowym dachem.</p> <p>1946 – przebudowa ściany szczytowej, przekrycie nowym dachem, nowa stolarka w kamienicy Rothblitha (A).</p> <p>1950 – prace w kamienicy Sokołowskiego (B): naprawa więźby dachowej i pokrycia, naprawa rynien, zdemontowany jeden z balkonów.</p> <p>1956/7 Budowa prowizorycznych komórek gospodarczych na terenie posesji.</p> <p>1959 Wymiana stropów we wszystkich 4 obiektach (jak wykazały badania z 1970 roku – jedynie częściowa, zabezpieczająca)</p> <p>2002 – oficyna (D): wymiana konstrukcji dachu nad dawnym domem modlitwy.</p> <p>2005 – dalsze prace konserwatorskie nad dekoracją malarską dawnego domu modlitwy.</p>		<p>19. Stan zachowania (fundamenty, ściany zewnętrzne, ściany wewnętrzne, sklepienia, stropy, konstrukcje dachowe, pokrycie dachu, wyposażenie i instalacje)</p> <p>ZESPÓŁ OD 1945 DO 1997 ROKU BYŁ PRZEZNACZONY DO WYBURZENIA. WSZYSTKIE PROWADZONE W TYM CZASIE PRACE MIAŁY JEDYNIĘ CHARAKTER ZABEZPIECZAJĄCY.</p> <p>Fundamenty – stan we wszystkich kamienicach i w oficynie zły. Stropy – dość dobry (po wymianie w 1959 belek drewnianych). Ściany zewnętrzne – stan dobry. Ściany wewnętrzne – dobry. Dach – słaby, wymaga wzmocnień, naprawy więźby, bieżącej, konserwacji, nad oficyną (D) dach wtórny, z 2002 roku. Balkony – zachowane 2 w kamienicy Sokołowskiego, 2 pozostałe zaleca się odtworzyć; w kamienicy Rothblitha (C) galerijka drewniana w złym stanie, identyczna była prawdopodobnie na 2 piętrze oficyny. Stolarka drzwiowa – współczesna w dobrym stanie, oryginalna nie zachowana. Stolarka okienna – stan dobry, zachowana częściowo, w znacznej części powojenna. Instalacje – stan średni.</p>	
		<p>20. Najpilniejsze postulaty konserwatorskie</p> <ol style="list-style-type: none"> 1. Rewitalizacja i zmiana funkcji całego zespołu. 2. Zabezpieczenie i konserwacja dekoracji malarskich w oficynie. 3. Dokładne wytyczne konserwatorskie dla każdego z budynków przygotował zespół pracowników Muzeum Historycznego m.st. Warszawa (Protokół z dnia 8 lutego 2006 roku). 	

21. Akta archiwalne (rodzaj akt, numer i miejsce przechowywania)

BERGMAN, WITWICKI 2005: Eleonora Bergman, Michał Witwicki, Ekspertyza architektoniczno – konserwatorska. Ul. Targowa 50/ 52, Warszawa, Warszawa 2005, mps w zbiorach SKZ.

CZAPSKA 1988: Joanna Czapska, Ekspertyza malowideł w dawnym żydowskim domu modlitwy, mps w zbiorach WKZ Warszawa.

CZAPSKI 1970: Michał Czapski, Orzeczenie techniczne o stanie budynków położonych w Warszawie przy ul. Targowej 50/ 52, Warszawa (mps w zbiorach BNAM D. Praga Północ)

SAWICKI 1976: Olgierd Sawicki (kier.), Analiza wartości obiektów przy ulicy Targowej, 1976. (BNAM, delegatura Praga Północ)

JAKUBOWSKI, MAZUR 2005: Paweł Jakubowski, Andrzej Mazur, Dokumentacja prac badawczo – poszukiwawczych z zakresu malarstwa ściennego wykonanych w 2 salach dawnego żydowskiego domu modlitwy w Warszawie przy ulicy Targowej 50/52, Warszawa 2005, mps w zbiorach WUOZ.

ŁUKANIEWICZ 2002: Aleksander Łukaniewicz, Inwentaryzacja budowlano – konstrukcyjna wraz z ekspertyzą konstrukcji. Ocena stanu elementów budynku zalecenia napraw i wzmocnień, Warszawa 2002, mps w zbiorach SKZ i WUOZ.

WRZESZCZ 2005: Marek Wrzeszcz, Polichromia naścienna z cyklu zodiakalne symbole miesięcy kalendarza hebrajskiego – Strzelec, Bliźnięta, Rak, Bliźnięta, Baran, Byk, Lew, (biała karta w zbiorach SKZ), Warszawa 2005.

WRZESZCZ 2005: Marek Wrzeszcz, Polichromia naścienna: Żydzi modlący się pod Ścianą Zachodnią w Jerozolimie i Grób Racheli w Betlejem, (biała karta w zbiorach SKZ), Warszawa 2005.

WRZESZCZ 2005: Marek Wrzeszcz, Budynek dawnego domu modlitwy przy ul. Targowej 50/ 52 w Warszawie, (biała karta w zbiorach SKZ), Warszawa 2005.

22. Bibliografia

BARTOSZEWICZ 1998: Dariusz Bartoszewicz, Ściana placu przy Bazarze Różyckiego, Gazeta Wyborcza (Stołeczna), nr 65 (2055) z 16-17 marca 1996 roku.

BARTOSZEWICZ 1998: Dariusz Bartoszewicz, Ściana placu przy Bazarze Różyckiego, Gazeta Wyborcza (Stołeczna), nr 76 (2672) z 31 marca 1998 roku.

BERGMAN, JAGIELSKI 1996: Eleonora Bergman, Jan Jagielski, Zachowane synagogi i domy modlitwy w Polsce, Warszawa 1996.

BERGMAN 1999: Eleonora Bergman, Mykwy w Warszawie, Mazowsze, R. 1999, nr 12.

ŚWIĄTKOWSKI 1852 (REPRINT); H. Świątkowski, Taryffa domów miasta Warszawy i Pragi z planem ogólnym, Warszawa 1852.

WYSOCKA 2005: Anna Wysocka, Muzeum w oficynie, Rzeczpospolita, R. 2005, z dnia 2 września 2005 roku.

23. Źródła ikonograficzne i fotograficzne (rodzaj, miejsce przechowywania, sygnatury)

Dokumentacja zdjęciowa zespołu z 1976 roku w zbiorach WUOZ Warszawa.

Archiwum Biura Naczelnego Architekta Miasta Delegatury Praga Północ w Warszawie.

Hipoteka Warszawska, Księgi hipoteczne posesji nr 156/7 (od 1815 roku do 1932).

24. Uwagi różne

1. Nie jest potwierdzona datacja obydwu kamienic Rothblitha (szczegóły we wkładkach dla obiektów A i C).
2. Zespół budynków od zakończenia II wojny światowej przeznaczony przez BOS do rozbiórki, nie remontowany, wymaga solidnych, gruntownych badań, remontu konserwatorskiego i rewitalizacji.
3. Cały czas trwają badania konserwatorskie w zespole – w tym szczególnie w oficynie (D). Najbliższe dni mogą przynieść odkrycia nie uwzględnione jeszcze w karcie.

25. Opracował: Program komputerowy karty - Word for Windows - BSIDZT S. Januszewski

tekst	mgr Ewa Ziajkowska, sierpień 2005 r., luty 2006 r.	<i>[Signature]</i>
plany, rysunki	mgr Ewa Ziajkowska, sierpień 2005 r.	<i>[Signature]</i>
zdjęcia fotogr.	mgr Ewa Ziajkowska, czerwiec 2005 r.	<i>[Signature]</i>
miejsce przechowywania negatywów	archiwum SKZ, Warszawa	<i>[Signature]</i>

Wykonano z funduszy Miasta Stołecznego Warszawy

KARTA PO WYPEŁNIENIU PODLEGA OCHRONIE NA PODSTAWIE PRZEPISÓW PRAWA AUTORSKIEGO !

26. Adnotacje o inspekcjach, informacje o zmianach (daty, imiona i nazwiska wypełniających)

27. Załączniki

Załącznik 1 – 2: Ciąg dalszy tekstów oraz dokumentacja ikonograficzna.

Załącznik 3: Dom Rothblitha (A)

Załącznik 4 – 5: Dom Sokołowskiego (B)

Załącznik 6: Dom Rothblitha (C)

Załącznik 7 – 9: Oficyna – dawny żydowski dom modlitwy (D)

1. Miejscowość WARSZAWA, ul. Targowa 50/ 52	2. Obiekt ZESPÓŁ ZABUDOWY - DOMY ROTHBLITHA (A), SOKOŁOWSKIEGO (B), ROTHBLITHA (C) ORAZ DAWNY ŻYDOWSKI DOM MODLITWY(D)	3. Zawartość wkładki (nazwa obiektu lub materiału uzupełniającego) 1. Ciąg dalszy historii zespołu. 2. Dokumentacja ikonograficzna.
---	--	---

ciąg dalszy rubryki nr 12 (historia zespołu):

Właśnie Antoni Sokołowski, wg Jarosława Zielińskiego i Janusza Sujeckiego w latach 1873/74, zbudował najwyższą w zespole dwupiętrową kamienicę Sokołowskiego (B) oraz murowaną oficynę (D), wtedy dwupiętrową, a dziś niższą. Oficyna powstała w latach 60-tych bądź 70-tych XIX wieku: zdaniem Jarosława Zielińskiego i Janusza Sujeckiego – w 1873 roku, a według Eleonory Bergman być może już w 1869 roku, bo wtedy pierwszy raz został wymieniony dom modlitwy pod tym adresem (autorka nie wyklucza, że może znajdował się wówczas w którymś z budynków frontowych, a oddzielny dom modlitwy wzniesiono dopiero później).

W 1883 roku Różycki założył w sąsiedztwie, na działce 155 bazar, znacznie powiększony w 1901 roku (również kosztem ogrodu przy posesji). W 1900 roku właścicielami posesji Abram Nachum Aronowicz Fajgenblat i jego bracia Aria Lejzer i Josif Chaim (Bracia Fajgenblat też wymienieni w planach Lindleya z 1905 roku). W 1918 roku już jedynie Abram Nachum vel Joachim Fajgenblat, jego żona Malka i synowie Maksymilian i Hipolit, mieszkający w Warszawie przy ul. Wspólnej 3a. W 1926 roku pod adresem Targowa 50/52 zarejestrowane były aż 3 modlitownie. Nie wiadomo, czy wszystkie mieściły się w oficynie w podwórzu czy może w którymś z budynków frontowych. Gdy 3 lutego 1930 roku Abram Nachum zmarł, posesję odziedziczyli po nim synowie: Maksymilian – wówczas lekarz i Hipolit – student. W zapisach pojawiła się też inna spadkobierczyni – Rozalia Hermelinówna, wg informacji w księgach hipotecznych - 'córka Abrama Nachuma'. Zespół pozostał prawdopodobnie w posiadaniu rodziny do 1940 roku, do czasu wysiedlenia do getta. W 1934 roku bracia Izrael, Jehuda, Jehoszua, Józef i Zowa Grinsztajn, synowie Dawida Grinsztajna, wg E. Bergman prawdopodobnie pochodzący z głębi Rosji (Odessa?) Żydzi - 'litwacy', w opozycji do chasydyzmu, wierni głównemu nurtowi judaizmu, ufundowali w sztublu dekoracje malarskie; przedstawienia Ściany Zachodniej w Jerozolimie (hebr. Kohel haMaariw) i Grób Racheli – przedstawienia rozpowszechnione w ikonografii żydowskiej. Być może z tego samego czasu pochodzą wizerunki znaków zodiaku w obu salach. Jak zauważyła Eleonora Bergman, między 1905 a 1936 rokiem kamienica Rothblitha (A) została częściowo rozebrana, skrócona, by w ten sposób wygospodarować przejazd na tyły posesji oraz na Bazar Różyckiego. Już po wojnie ten odcinek został przedłużeniem ulicy Kępczej.

Zabudowa posesji znacznie ucierpiała w czasie działań wojennych, w 1944 roku. Wskazują na to choćby informacje o remontach wykonanych bezpośrednio po wojnie: w 1946 roku w kamienicy Rothblitha (A): postawienie ściany szczytowej (od strony ulicy Kępczej), postawienie dachu i przykrycie go papą, wylanie podłóg, w kamienicy Sokołowskiego (B): remont lokalu na parterze, uszkodzonego przez pocisk artyleryjski. W oficynie (D) rozebranie drugiej kondygnacji i fragmentu od strony zachodniej oraz pokrycie nowym dachem. W 1948 roku w garażu mieścił się skład mebli i zakład krawiecki. Już wtedy wg ustaleń BOS-owskich wszystkie budynki w zespole były przeznaczone do wyburzenia, a działka miała zostać przeznaczona pod wysoką zabudowę (jak cała ul. Targowa). Wykonywane po wojnie we wnętrzach prace remontowe miały charakter tymczasowy, zabezpieczający - w każdym z wydanych wówczas pozwoleń władze podkreślały, że użytkownicy na każde żądanie władz będą musieli opuścić obiekt. Stan obiektu stopniowo pogarszał się. W 1950 roku z racji na stwarzające zagrożenie zdjęta została jedna z żeliwnych płyt balkonowych, naprawiono więźbę i rynny w kamienicy Sokołowskiego (B). W lokatorom mieszkań nr 8, 9, 17 wydano nakaz eksmisji z racji na zły stan techniczny. Stan zespołu pogarszał się. W latach 1956–57, na terenie posesji, wzdłuż ulicy Kępczej powstały prowizoryczne komórki gospodarcze, jak pozwala nam się domyślać sąsiedztwo Bazaru Różyckiego - wykorzystywane do celów handlowych. W 1957 roku powstała dobudówka do kamienicy Rothblitha (A) od strony ulicy Kępczej, wg informacji w zezwoleniu 'z prefabrykatów, z prawem użytkowania do 1960 roku). W 1959 roku we wszystkich 4 obiektach miała miejsce wymiana stropów, wg sprawozdania z 1970 roku wykonana jedynie częściowo. Od końca lat 60-tych prowadzone były prace przygotowawcze do budowy w tym miejscu nowoczesnego domu towarowego, który zastąpiłby Bazar Różyckiego (Indywidualny Dom Towarowy, ul. Targowa 50/ 54 o pow. 7000m² – filia PDT Praga). W latach 70-tych były na tyle zaawansowane, że część lokatorów została wykwaterowana. W 1982 roku Dział Architektury przy dzielnicy Praga Północ informował o rozbiórce zespołu z uwagi na znaczne zniszczenie, brak konserwacji i zamierzenia urbanistyczne na tym terenie.

Przełomem w historii obiektu było odkrycie w 1997 roku przez pana Janusza Sujeckiego – znanego społecznika i obrońcę zabytków w garażu, mieszczącym się w oficynie, dekoracji malarskich: przedstawień, wskazujących, że obiekt przed wojną pełnił funkcję żydowskiego domu modlitwy (hebr. Bejt haMidrasz, jid. sztibl). Po odkryciu dekoracji pomieszczenia zostały przekazane w użytkowanie Fundacji 'Gęsia' (do 2001 roku). W 1999 roku polichromie zostały wpisane do rejestru zabytków ruchomych. W 2001 roku – cały zespół: 3 kamienice, oficyna i dziedziniec zostały wpisane do rejestru zabytków. Obecnie partery wszystkich 3 kamienic zajmują sklepy, mieszkania nad sklepami są opuszczone, często zasiedlone nielegalnie. W maju 2005 roku mieszkanie w parterze oficyny uległo spaleni. Od 2005 roku prowadzone są intensywne prace konserwatorskie na terenie całego zespołu. **Verte!**

Wkładkę założyła: Ewa Ziarkowska, październik 2005r.



1. Fragment z fotografii Brandla z 1875 roku.



2. Fragment z pocztówki z 1910 roku, przedstawiającej ul. Targową (posesje: Zabkowska 1, Targowa 56, Targowa 54, Targowa 50/52, Targowa 48).



3. Plan posesji przy Wołowej w Warszawie – działek 156 i 157 (dziś Targowa 50/52) wg. 'Taryfy domów miasta stołecznego Warszawy' H. Świątkowskiego z 1856 roku.



4. Plan Lindleya (1905) działka hip. 156/7

1. Miejscowość WARSZAWA, ul. Targowa 50/ 52	2. Obiekt ZESPÓŁ ZABUDOWY - DOMY ROTHBLITHA (A), SOKOŁOWSKIEGO (B), ROTHBLITHA (C) ORAZ DAWNY ŻYDOWSKI DOM MODLITWY(D)	3. Zawartość wkładki (nazwa obiektu lub materiału uzupełniającego) Dokumentacja ikonograficzna: ciąg dalszy. 1 – 4. Fotografie zespołu z 1976r. 5. Posesja Targowa 50/ 52 - fragment ze zdjęcia lotniczego z 1935r. 6. Posesja Targowa 50/ 52 - fragment zdjęcia lotniczego z 1945r.
---	--	---



1.



2.



3.



4.

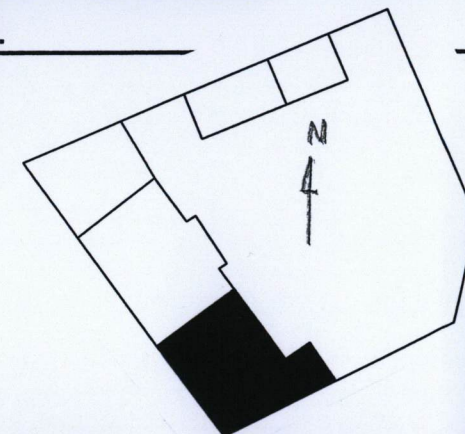


5.



6.

1. Miejscowość	2. Obiekt	3. Zawartość wkładki (nazwa obiektu lub materiału uzupełniającego)
WARSZAWA, ul. Targowa 50/ 52 (dawny adres kamienicy: Targowa 50)	ZESPÓŁ ZABUDOWY - DOMY ROTHBLITHA (A), SOKOŁOWSKIEGO (B), ROTHBLITHA(C) ORAZ DAWNY ŻYDOWSKI DOM MODLITWY(D)	NR 1 – DOM ROTHBLITHA (A) – OPIS, DOKUMENTACJA FOTOGRAFICZNA: 1. ŚCIANA SZCZYTOWA, 2. ELEWACJA FRONTOWA, 3. ELEWACJA PODWÓRZOWA. PLANY: RZUT PIĘTRA I PARTERU W SKALI 1 : 200.



1.

Historia: Kamienica powstała w latach 1829/ 30 jako druga kamienica wzniesiona dla Berka Rothblitha. Pierwotnie miała inny kształt. Została częściowo rozebrana między 1905 a 1936 rokiem. W ten sposób został wygospodarowany przejazd na teren wewnętrznego dziedzińca posesji oraz na Bazar Różyckiego. Kamienica prawdopodobnie ucierpiała również podczas działań wojennych, w skutek czego w 1946 roku kolejny raz przebudowana została ściana szczytowa budynku. W 1957 roku powstała dobudówka od strony dziedzińca wewnętrznego, początkowo przeznaczona na zakład fryzjerski. Stopniowym przekształcaniom ulegały lokale na parterze – powiększone zostały witryny, modernizowane wnętrza. W 1959 roku przeprowadzono wymianę stropów drewnianych na nowe. Obecnie parter zajmują sklep rybny, zegarmistrz i monopolowy, piętro i strych nie są użytkowane.

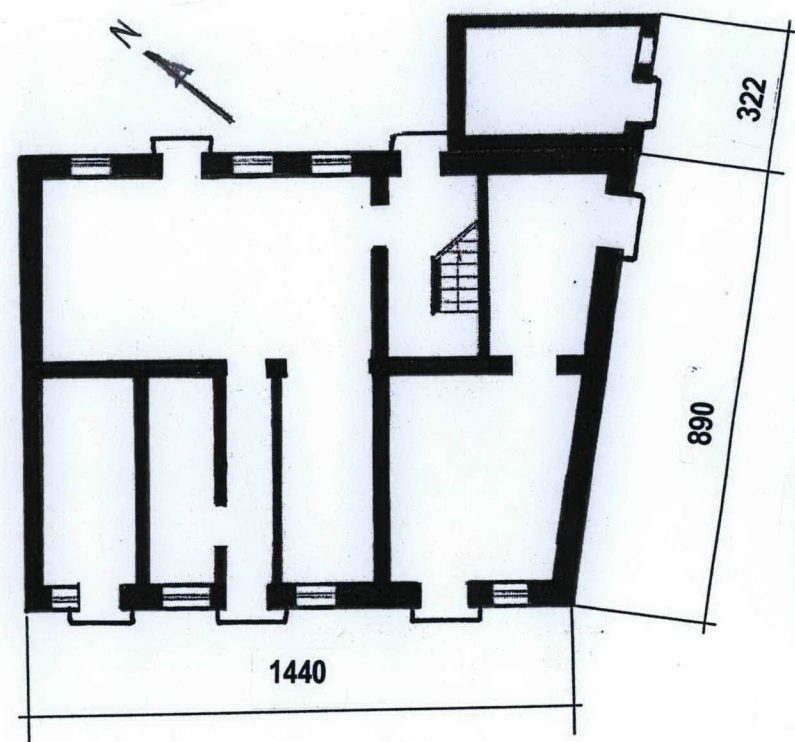
Sytuacja: Jedna z 3 kamienic tworzących zespół, położona w pierzei ulicy Targowej, na rogu z ul. Kępną, w najbardziej na południe wysuniętym narożniku posesji.

Konstrukcja i materiał kamienicy:

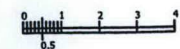
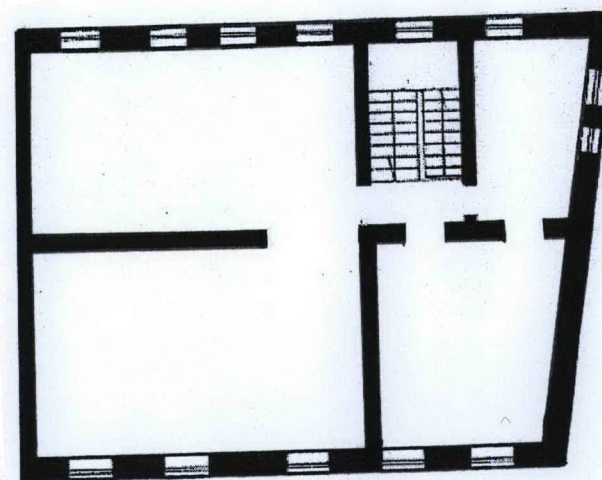
Powierzchnia: 183 m², **Kubatura** 1770 m³. **Fundamenty:** ceglane, na zaprawie wapiennej, bez izolacji pionowej i poziomej. **Ściany:** zewnętrzne i wewnętrzne w układzie podłużnym, murowane z cegły ceramicznej, pełnej o grubości 60 cm na zaprawie wapiennej, tynkowane (tynki wapienne i cementowo – wapienne). W lokalu zajmowanym przez sklep rybny ściana nośna podłużna zastąpiona (w 1959 roku) przez podciąg stalowy. **Ścianki działowe:** murowane, szerokości jednej cegły. **Stropy:** nad piwnicą odcinkowe sklepienie ceglane, kolebkowe, nad pozostałymi pomieszczeniami – stropy drewniane, o grubości 35 cm, odstępy co 80 cm, otrzcinowane pułapem i podsufitką. **Wieżba dachowa:** drewniana, krokwiowo – jętkowa, dach kryty papą asfaltową na szczelnym deskowaniu. **Klatka schodowa:** jedyna klatka schodowa jest dostępna od dziedzińca wewnętrznego, dwubiegowa, powrotna, schody drewniane o konstrukcji z ceramicznych łuków odcinkowych, wszystkie posiadają drewniane stopnie i podstopnie, balustrady drewniane, z drewnianym spocznikiem, wszystkie posiadają drewniane stopnie i podstopnie, balustrady drewniane, tralkowe. **Stolarka drzwiowa:** drzwi wejściowe na klatkę schodową typu Gerda, we wnętrzach sklepów na parterze drzwi nowoczesne, konstrukcja szkło – aluminium, na piętrze drzwi jednoskrzydłowe, ramowo – płycinowe, trójpłycinowe. **Stolarka okienna:** od strony ul. Targowej na parterze: witryny sklepowe wtórne, współczesne, dla powiększenia okien wyburzono w ścianie frontowej filary ceglane i zastąpiono je słupkami z 2-ceówek, na piętrze: od strony dziedzińca wewnętrznego na obu kondygnacjach oraz od strony frontowej na wyższej kondygnacji okna typu polskiego dwudzielne, trójpłycinowe, sześciokwaterowe, w ścianie szczytowej na wysokości 1 pietra jedno okno typu polskiego dwudzielne, trójpłycinowe, sześciokwaterowe oraz okienko wtórne, jednodzielnne, dwupoziomowe, dwukwaterowe, na wysokości poddasza 2 okna dwudzielne typu polskiego dwudzielne, dwupoziomowe, czterokwaterowe. **Posadzki:** podłogi drewniane, w części pomieszczeń – podłogi drewniane, współczesne materiały wykończeniowe.

Rzut, bryła i elewacje: **Układ przestrzenny:** Kamienica na rzucie trapezu prostokątnego z wtórną dobudówką przy jego podstawie, od strony dziedzińca. Kamienica 2-kondygnacyjna, od frontu pięcioksiowa, parter mocno przekształcony przez przebudowę witryn. Kamienicę odsluguje jedna klatka schodowa dostępna od strony dziedzińca. Kamienica jest dwutraktowa. Jest podpiwniczona i posiada poddasze nieużytkowe. **Elewacja frontowa:** dwukondygnacyjna, pięcioksiowa, tynkowana, 4 wejścia do sklepów na 1, 2, 3, 4 osi, parter silnie przekształcony przez powiększenie witryn sklepowych, zwieńczona gzymsem koronującym. **Elewacja podwórzowa:** dwukondygnacyjna, siedmioksiowa, tynkowana, na 3 osi wejście na klatkę schodową, na 6 osi wejście na zaplecze sklepu. Przy 1 i 2 osi parterowa, wtórna dobudówka. Otwór na 1 piętrze, na pierwszej osi zaślepiiony. **Wnętrza, wyposażenie, instalacje:** wodno – kanalizacyjna, gazowa, elektryczna.

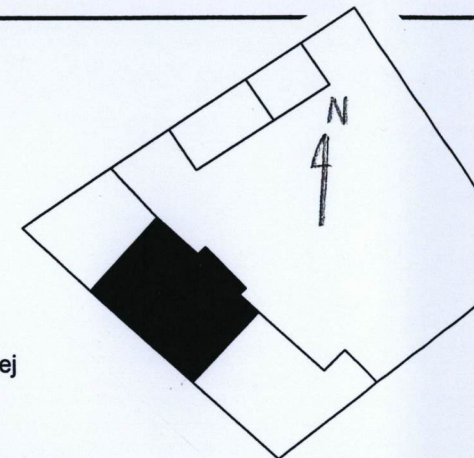
2.



3.



1. Miejscowość	2. Obiekt	3. Zawartość wkładki (nazwa obiektu lub materiału uzupełniającego)
WARSZAWA, ul. Targowa 50/ 52 (dawny adres kamienicy: ul. Targowa 52)	ZESPÓŁ ZABUDOWY - DOMY ROTHBLITHA (A), SOKOŁOWSKIEGO (B), ROTHBLITHA (C) ORAZ DAWNY ŻYDOWSKI DOM MODLITWY(D)	NR 3 – DOM SOKOŁOWSKIEGO (B) – OPIS, DOKUMENTACJA FOTOGRAFICZNA: 1. ELEWACJA FRONTOWA, 2. ELEWACJA PODWÓRZOWA, PLANY W SKALI 1 : 200: RZUT PARTERU KAMIENICY I PIĘTRA.



Historia: Kamienica powstała w latach 1873/ 74 dla Antoniego Sokołowskiego, jako trzecia, najwyższa i najbardziej reprezentacyjna, połączona ścianami szczytowymi od północy i południa z 2 wcześniejszymi kamienicami, wzniesionymi dla Berka Rothblitha w 1 połowie XIX wieku. W tym samym czasie została wzniesiona dwupiętrowa oficyna (D) w podwórzu, służąca już wówczas zapewne jako żydowski dom modlitwy. Pierwszy raz dom modlitwy został wymieniony pod tym adresem w 1863 roku. W 1926 roku pod tym adresem zarejestrowane były 3 modlitewnie. Być może któraś z nich znajdowała się właśnie tu. Kamienica ucierpiała podczas działań wojennych w 1944 roku. W 1946 roku lokal na parterze został remontowany po uszkodzeniu przez pocisk artyleryjski. W 1959 roku w kamienicy miała miejsce wymiana stropów, podczas której również zaadaptowano dawny przejazd bramny na potrzeby sklepu. Obecnie na parterze znajdują się sklep odzieżowy, który zajmuje też jedno pomieszczenie na 1 piętrze (umowa do 2008r.) na 1 piętrze znajdują się trzy mieszkania – wszystkie użytkowane, na poddaszu znajduje się 1 lokal – obecnie użytkowany bez tytułu prawnego.

Sytuacja: Środkowa z 3 kamienic tworzących zespół, położona w pierzei ulicy Targowej, w południowo – zachodniej części działki.

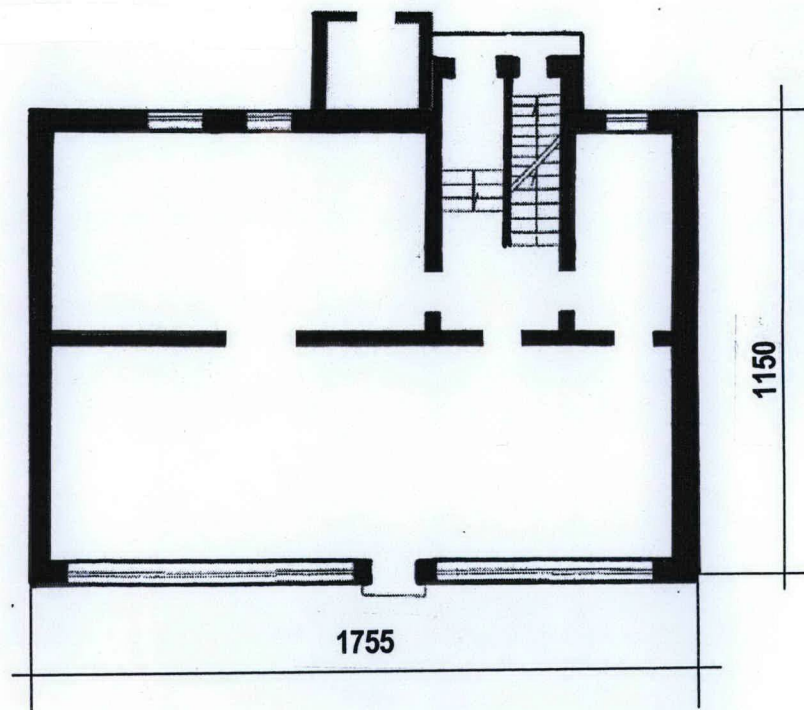
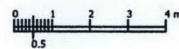
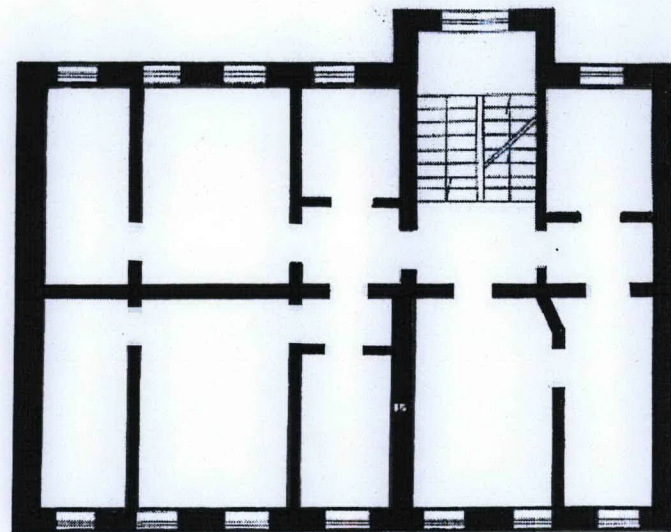
Konstrukcja i materiał kamienicy: Powierzchnia: 228 m², Kubatura 3250 m³. **Fundamenty:** ceglane, na zaprawie wapiennej, bez izolacji pionowej i poziomej. **Ściany:** zewnętrzne i wewnętrzne w układzie podłużnym, murowane z cegły ceramicznej, pełnej o grubości 80 cm w parterze, 65 cm na wyższej kondygnacji, na zaprawie wapiennej, tynkowane (tynki wapienne i cementowo – wapienne). Nadproża w postaci łuków z cegły, o grubości 41cm. Przy modernizacji sklepu na parterze (1959) zastosowano w nadprożach belki stalowe i wyburzono fragmenty ścian. **Ścianki działowe:** murowane, szerokości jednej cegły. **Stropy:** nad piwnicą odcinkowe sklepienie ceglane, kolebkowe, na parterze, w dawnym przejeździe bramnym – ceglane, łukowe, fragmenty ścian na podciągach stalowych (w miejscu wyburzonych ścian między lokalami po obu stronach przejazdu bramnego a przejazdem. Pozostałe stropy drewniane, o grubości 35 cm, otrzcinowane pułapem i podsufitką. **Wieżba dachowa:** drewniana, krokwiowo – jętkowa, z jętką co krokiew u góry, układ zmacony wprowadzeniem pomieszczeń mieszkalnych na poddaszu: w niektórych miejscach usunięto słupy, dach kryty papą asfaltową na szczelnym deskowaniu. **Klatka schodowa:** jedyna klatka schodowa jest dostępna od dziedzińca wewnętrznego, dwubiegowa, powrotna, schody drewniane o konstrukcji z ceramicznych łuków odcinkowych, wszystkie posiadają drewniane stopnie i podstopnie, balustrady drewniane, z drewnianym spocznikiem, wszystkie posiadają drewniane stopnie i podstopnie, balustrady drewniane, tralkowe. Schody silnie zużyte: miejscami silnie wytarte stopnie, brakuje tralek, poręcz miejscami sztukowana. **Stolarka drzwiowa:** z 3 par drzwi do kamienicy z dziedzińca: prowadzące do piwnicy: jednoskrzydłowe, obite blachą, współczesne, prowadzące na klatkę schodową: ramowo – płycinowe, dwuskrzydłowe, trójpłycinowe, ze współczesną ślusarką, prowadzące do dobudowanego aneksu: jednoskrzydłowe, współczesne, obite blachą. We wnętrzach sklepów na parterze drzwi nowoczesne, konstrukcja szkło – aluminium. We wnętrzach: na parterze: zaślepienie drzwi, dawniej prowadzące na klatkę z przejazdu bramnego: dwuskrzydłowe, ramowo – płycinowe, trójpłycinowe, na wprost wejścia: jednoskrzydłowe, obite blachą, na piętrze, do lokalu nad przejazdem bramnym: dwuskrzydłowe, ramowo – płycinowe, obite dyktą i pomalowane farbą olejną. Pozostałe: jednoskrzydłowe, ramowo – płycinowe, obite dyktą. **Stolarka okienna:** od strony ul. Targowej na parterze: witryny sklepowe wtórne, współczesne, dla powiększenia okien wyburzono w ścianie frontowej filary ceglane i zastąpiono je słupkami z 2-ceówek, na piętrze: od frontu – okna ościeżnicowe dwudzielne, dwupoziomowe, czterokwaterowe z nadświetleniem, na 2 i 6 osi, na 1 i 2 piętrze okna balkonowe, dwudzielne, trójpoziomowe, sześciokwaterowe, z płyciną w dolnej części. Od strony dziedzińca wewnętrznego okna ościeżnicowe, dwudzielne, trójpoziomowe, sześciokwaterowe. 3 okna na 1 piętrze wymienione na nowe, dwudzielne, zespolone z PCV. W ryzalitowanej klatce schodowej na 2 osi okna ościeżnicowe, prawdopodobnie powojenne: na 1 piętrze: okno dwudzielne, pięciopoziomowe, dziewięciokwaterowe, z nadświetleniem, zwieńczone łukiem odcinkowym. Na 2 piętrze okno dwudzielne, czteropoziomowe, ośmiokwaterowe, z nadświetleniem, wyżej okulus – obecnie pozbawiony stolarki okiennej. **Posadzki:** podłogi drewniane, w pomieszczeniu mieszkalnym – podłogi drewniane, w lokalu sklepowym - współczesne materiały wykończeniowe: terakota, linoneum.

Rzut, bryła i elewacje: **Układ przestrzenny:** Kamienica na rzucie prostokąta. Kamienica o 3 kondygnacjach, od frontu siedmioosiowa, parter mocno przekształcony przez przebudowę wnętrz sklepowych. Pomieszczenia na wyższych kondygnacjach dostępne od dziedzińca z klatki schodowej. Kamienica jest dwutraktowa, trakt od strony ulicy jest nieco szerszy. Jest podpiwniczona i posiada poddasze użytkowe – obecnie pustostan. **Elewacja frontowa:** o 3 kondygnacjach, siedmioosiowa, tynkowana, zwieńczona gzymsem koronującym. Wejście do sklepu na osi, przez zaadaptowany przejazd bramny, parter silnie przekształcony przez powiększenie witryn sklepowych, na 2 i 6 osi balkony żeliwne. **Elewacja podwórzowa:** o 3 kondygnacjach, pięcioosiowa, tynkowana, na 2 osi ryzalitowana klatka schodowa, na 3 osi na przedłużeniu dawnego przejazdu bramnego parterowa dobudówka. **Wnętrza, wyposażenie, instalacje:** wodno – kanalizacyjna, gazowa, elektryczna.

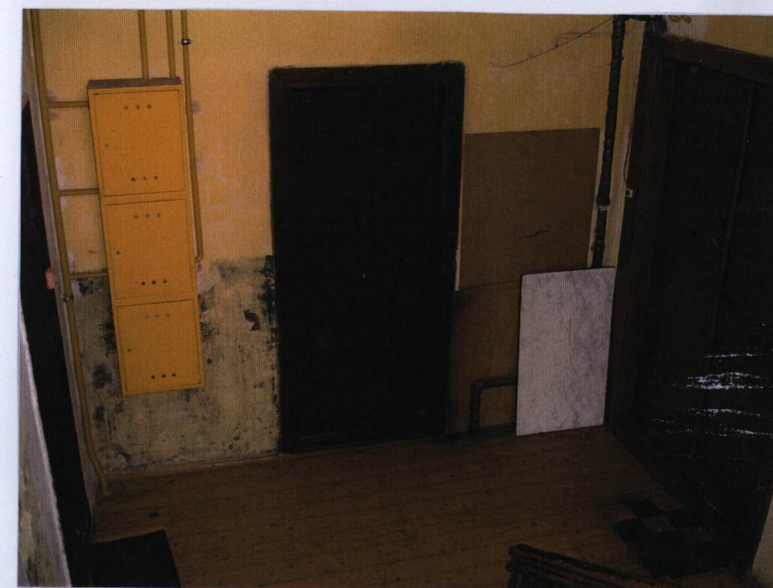
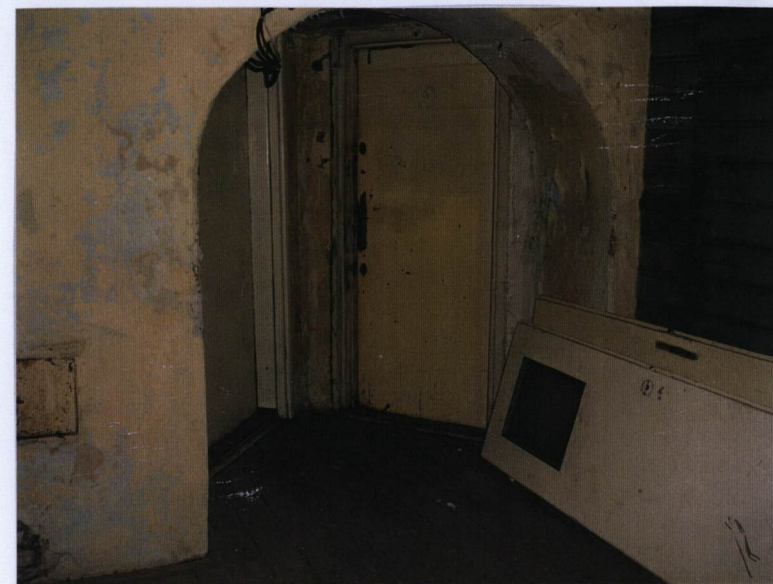
1.



2.



1. Miejscowość	2. Obiekt	3. Zawartość wkładki (nazwa obiektu lub materiału uzupełniającego)
WARSZAWA, ul. Targowa 50/ 52 (dawny adres kamienicy: ul. Targowa 52)	ZESPÓŁ ZABUDOWY - DOMY ROTHBLITHA (A), SOKOŁOWSKIEGO (B), ROTHBLITHA(C) ORAZ DAWNY ŻYDOWSKI DOM MODLITWY(D)	NR 2 – DOM SOKOŁOWSKIEGO (B) – DOKUMENTACJA FOTOGRAFICZNA: 1 - 4. KLATKA SCHODOWA 5. DAWNY PRZEJAZD BRAMNY OD ULICY 6. DAWNY PRZEJAZD BRAMNY – DZIŚ WNĘTRZE SKLEPU, 7 - 8. KLATKA SCHODOWA, 9. WEWNĘTRZNY DZIEDZINIEC POSESJI.



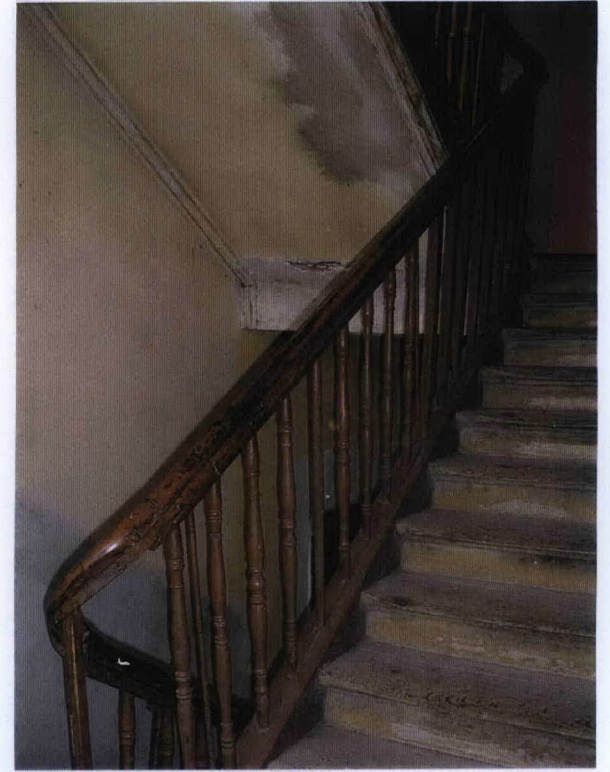
5.



6.



7.



8.



9.



WKŁADKA DO KARTY EWIDENCYJNEJ ZABYTKÓW ARCHITEKTURY I BUDOWNICTWA

ZAŁĄCZNIK NR 6

1. Miejscowość WARSZAWA, ul. Targowa 50/ 52 (dawny adres kamienicy: ul. Targowa 52A)	2. Obiekt ZESPÓŁ ZABUDOWY - DOMY ROTHBLITHA (A), SOKOŁOWSKIEGO (B), ROTHBLITHA(C) ORAZ DAWNY ŻYDOWSKI DOM MODLITWY(D)	3. Zawartość wkładki (nazwa obiektu lub materiału uzupełniającego) NR 3 – DOM ROTHBLITHA (C) – OPIS, PLANY W SKALI 1 : 200 : RZUT PARTERU I PIETRA, DOKUMENTACJA FOTOGRAFICZNA: 1. ELEWACJA PODWÓRZOWA, 2. ŚCIANA SZCZYTOWA OD STRONY BAZARU RÓŻYCKIEGO, 3. ELEWACJA FRONTOWA.
--	---	---

Historia: Zdaniem J. Zielińskiego i J. Sujeckiego kamienica Berka Lejzerowicza Rothblitha (C) powstała w latach 1818/19 jako pierwsza z zachowanych w zespole. Jednak L. Bergman podkreśla, że na planie z 1852, publikowanym w 'Taryfie domów miasta Warszawy i Pragi' H. Świątkowskiego budynek uznawany za najstarszą kamienicę (C) oznaczony został jako drewniany. Na przełomie lat 60-tych i 70-tych XIX wieku dla kolejnego właściciela posesji - Antoniego Sokołowskiego, powstała obok dwupiętrowa kamienica, a w podwórku – oficyna przeznaczona już wówczas prawdopodobnie na żydowski dom modlitwy. Nie wiadomo, czy zniszczenia, które dosięgły sąsiednie kamienice uszkodziły również ten obiekt. W 1959 roku w kamienicy miała miejsce wymiana stropów. Obecnie cały parter i 1 pomieszczenie na 1 piętrze użytkowane są przez sklep z sukniami ślubnymi, na piętrze znajduje się też mieszkanie – zajmowane na podstawie umowy najmu na czas nieoznaczony.

Sytuacja: Skrajna z 3 kamienic tworzących zespół, położona w pierzei ulicy Targowej, w zachodnim narożniku działki, w sąsiedztwie Bazaru Różyckiego.

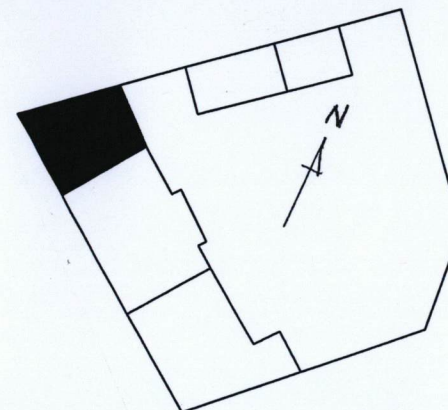
Konstrukcja i materiał kamienicy: Powierzchnia: 140,4 m², Kubatura 1284 m³. **Fundamenty:** ceglane, na zaprawie wapiennej, bez izolacji pionowej i poziomej. **Ściany:** zewnętrzne i wewnętrzne w układzie podłużnym, murowane z cegły ceramicznej, pełnej o grubości 60 cm w parterze, na zaprawie wapiennej, tynkowane (tynki wapienne i cementowo – wapienne). Nadproża w postaci łuków z cegły. Podczas modernizacji całego zespołu uszkodzone belki drewniane w stopach zostały wymienione na nowe.

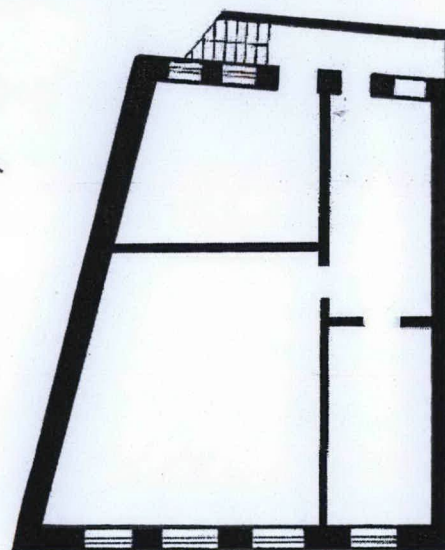
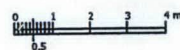
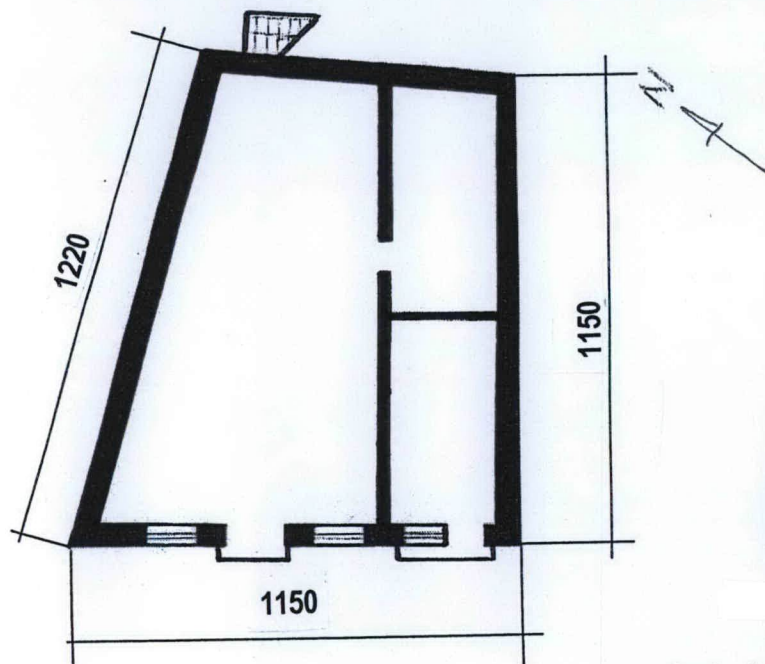
Ścianki działowe: murowane, szerokości jednej cegły. **Stropy:** nad piwnicą odcinkowe sklepienie ceglane, kolebkowe, na parterze, w dawnym przejeździe bramnym – ceglane, łukowe, fragmenty ścian na podciągach stalowych (w miejscu wyburzonych ścian między lokalami po obu stronach przejazdu bramnego a przejazdem. Pozostałe stropy drewniane, o grubości 35 cm, otrzcinowane pułapem i podsufitką. **Wieżba dachowa:** drewniana, krokwiowo – jętkowa, dach kryty papą asfaltową na szczelnym deskowaniu. **Klatka schodowa:** dostęp do pomieszczeń na I piętrze od strony dziedzińca wewnętrznego, przez drewniane schody i galerijkę, która znajduje się poza obrysem budynku, na słupach drewnianych i żelaznych krokoszytach, nakrytą daszkiem drewnianym. Z I pietra na poddasze schodki jednobiegowe, drewniane. Schody posiadają jedynie drewniane stopnie, balustrady drewniane i drewniany spocznik. Posiadają drewniane stopnie i podstopnie, balustrady drewniane, tralkowe. Schody silnie zużyte: miejscami silnie wytarte stopnie, brakuje tralek, poręcz miejscami sztukowana. **Stolarka drzwiowa:** od strony dziedzińca: prowadzące do wnętrza na parterze: jednoskrzydłowe, obite blachą, prawdopodobnie ramowo-płycinowe, z drewnianej galerijki: 3 pary drzwi jednoskrzydłowych, obitych blachą, współczesnych, we wnętrzu na I piętrze na mieszkalnym: drzwi z płyty wiórowej, wtórne. Witryny sklepów; drzwi nowoczesne, konstrukcja szkło i aluminium. We wnętrzach sklepów na parterze drzwi nowoczesne, konstrukcja szkło – aluminium.

Stolarka okienna: od strony ul. Targowej na parterze: witryny sklepowe wtórne, współczesne, dla powiększenia okien wyburzono w ścianie frontowej filary ceglane i zastąpiono je słupkami z 2-ceówek, na piętrze: od strony dziedzińca wewnętrznego oraz od strony frontowej na wyższej kondygnacji okna ościeżnicowe dwudzielne, trójpoziomowe, sześciokwaterowe, z lufcikiem w dolnej kwaterze lewego skrzydła, w ścianie szczytowej na wysokości 1 piętra dwa okna współczesne, wstawione zapewne wtórnie: skrzynkowe, dwudzielne, z lufcikiem i trójdzielne, sześciokwaterowe, skrzynkowe, od strony elewacji zewnętrznej – 3 okna typu polskiego, dwudzielne, dwupoziomowe, sześciokwaterowe, w dachu 2 świetliki z niewielkimi oknami 2 dzielnymi, osadzonymi na stałe. **Posadzki:** podłogi drewniane, w pomieszczeniu mieszkalnym – podłogi drewniane, w lokalu sklepowym - współczesne materiały wykończeniowe: terakota, linoleum.

Rzut, bryła i elewacje:

Układ przestrzenny: Kamienica na rzucie trapezu prostokątnego z podstawą w pierzei ulicy Targowej. Kamienica o 2 kondygnacjach, od frontu czteroosiowa, parter mocno przekształcony przez przebudowę wnętrz sklepowych. Piętro dostępne od strony dziedzińca z drewnianej galerijki, na którą prowadzą drewniane, strome schody. Kamienica jest dwutraktowa. Jest podpiwniczona i posiada poddasze użytkowe (dawniej magazyn sklepu na parterze) – obecnie pustostan, dostępne przez prowizoryczną klatkę schodową z drewnianymi schodami, dostępna z galerijki. **Elewacja frontowa:** dwukondygnacyjna, czteroosiowa, tynkowana, 2 wejścia do sklepów na 2 i 4 osi, parter silnie przekształcony przez powiększenie witryn sklepowych, zwieńczona gzymsem koronującym. **Elewacja podwórzowa:** dwukondygnacyjna, pięcioosiowa, tynkowana, na parterze tylko jeden otwór drzwiowy, obecnie zaślepiony i nie użytkowany, na 1 piętrze, z drewnianą galerijką 3 pary drzwi, prowadzących kolejno: na poddasze, do lokalu mieszkalnego, do lokalu użytkowanego przez sklep. **Wnętrza, wyposażenie, instalacje:** wodno – kanalizacyjna, gazowa, elektryczna.





1.



2.



3.



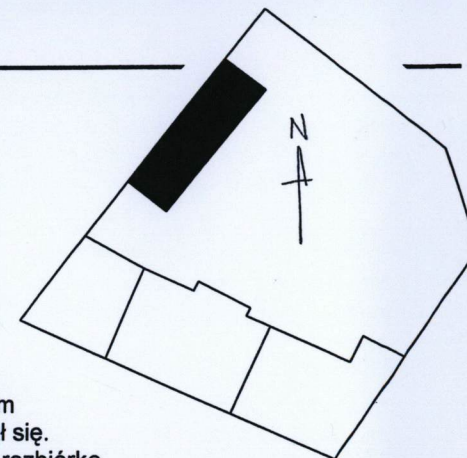
1. Miejscowość WARSZAWA, ul. Targowa 50/ 52 (dawny adres kamienicy: ul. Targowa 52B)	2. Obiekt ZESPÓŁ ZABUDOWY - DOMY ROTHBLITHA (A), SOKOŁOWSKIEGO (B), ROTHBLITHA(C) ORAZ DAWNY ŻYDOWSKI DOM MODLITWY(D)	3. Zawartość wkładki (nazwa obiektu lub materiału uzupełniającego) NR 4 – OFICYNĄ (D) – OPIS, DOKUMENTACJA FOTOGRAFICZNA: 1 - 3. ELEWACJA FRONTOWA, PLANY W SKALI 1 : 200: RZUT PARTERU KAMIENICY.
--	---	---

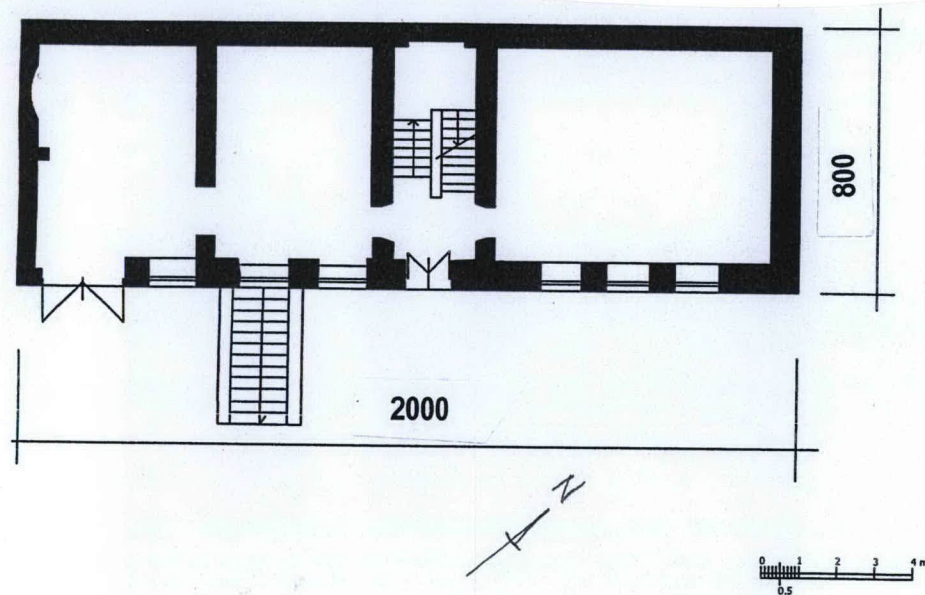
Historia: Oficynę (D) oraz dwupiętrową kamienicę (B), wg Jarosława Zielińskiego i Janusza Sujeckiego, zbudował Antoni Sokołowski w 1873 roku. Oba budynki były wówczas dwupiętrowe. Według Eleonory Bergman oficyna powstała być może już w 1869 roku - wtedy pierwszy raz został wymieniony dom modlitwy pod tym adresem (autorka nie wyklucza, że może znajdował się wówczas w którymś z budynków frontowych, a oddzielny dom modlitwy wzniesiono dopiero później). W 1926 roku pod adresem Targowa 50/52 zarejestrowane były aż 3 modlitewnie. Nie wiadomo, czy wszystkie mieściły się w oficynie w podwórzu czy może w którymś z budynków frontowych. W 1934 roku bracia Izrael, Jehuda, Jehoszua, Józef i Zowa Grinsztajn, synowie Dawida Grinsztajna, wg E. Bergman prawdopodobnie pochodzący z głębi Rosji (Odessa?) Żydzi - 'litwacy', w opozycji do chasydyzmu, wierni głównemu nurtowi judaizmu, ufundowali w sztablu dekoracje malarskie; przedstawienia Ściany Zachodniej w Jerozolimie (hebr. Kohel haMaariw) i Grób Racheli – przedstawienia rozpowszechnione w ikonografii żydowskiej. Być może z tego samego czasu pochodzą wizerunki znaków zodiaku w obu salach. Zabudowa posesji znacznie ucierpiała w czasie działań wojennych, w 1944 roku. W oficynie (D) z powodu zniszczeń rozebrana została druga kondygnacja i jedno pomieszczenie budynku od strony zachodniej, cały obiekt został pokryty nowym dachem. W 1948 roku w garażu mieścił się skład mebli i zakład krawiecki. Już wtedy wg ustaleń BOS-owskich wszystkie budynki w zespole były przeznaczone do wyburzenia, a działka miała zostać przeznaczona pod wysoką zabudowę (jak cała ul. Targowa). Wykonywane po wojnie we wnętrzach prace remontowe miały charakter tymczasowy, zabezpieczający - w każdym z wydanych wówczas pozwoleń władze podkreślały, że użytkownicy na każde żądanie władz będą musieli opuścić obiekt. Stan obiektu stopniowo pogarszał się. W 1959 roku we wszystkich 4 obiektach miała miejsce wymiana stropów, wg sprawozdania z 1970 roku wykonana jedynie częściowo, z racji na planowaną rozbiórkę. Przełomem w historii obiektu było odkrycie w 1997 roku przez pana Janusza Sujeckiego w garażu, mieszczącym się w oficynie, dekoracji malarskich: przedstawień, wskazujących, że obiekt przed wojną pełnił funkcję żydowskiego domu modlitwy (hebr. Bejt haMidrasz, jid. sztabl). Po odkryciu dekoracji pomieszczenia zostały przekazane w użytkowanie Fundacji 'Gęsia' (do 2001 roku). W 1999 roku polichromie zostały wpisane do rejestru zabytków ruchomych. W 2001 roku – cały zespół: 3 kamienice, oficyna i dziedziniec zostały wpisane do rejestru zabytków. W maju 2005 roku mieszkanie w parterze oficyny uległo spaleni. Od 2005 roku prowadzone są intensywne prace konserwatorskie na terenie całego zespołu.

Sytuacja: Położona w podwórzu, w północnym narożniku działki. .

Konstrukcja i materiał kamienicy: Powierzchnia: 140m² m², Kubatura 1175 m³. **Fundamenty:** ceglane, na zaprawie wapiennej, bez izolacji pionowej i poziomej. **Ściany:** zewnętrzne i wewnętrzne w układzie podłużnym, murowane z cegły ceramicznej, tynkowane (tynki wapienne i cementowo – wapienne). **Ścianki działowe:** murowane, szerokości jednej cegły. **Stropy:** nad piwnicą odcinkowe sklepienie ceglane, oparte na ścianach poprzecznych i sklepienia podłużne oparte na łukach pośrednich, w części zachodniej strop ceglany odcinkowy oparty na belkach stalowych z podciągami podłużnym stalowym. Nadproża w ścianach sklepienie lub płaskie na belkach stalowych. **Wieżba dachowa:** drewniana, dach jednospadowy, pulpitowy, kryty papą na szczelnym deskowaniu, pochylenie 1:5, 2 stolce skrajne przy ścianach tremplowych i jeden stolec po środku (wymieniana w 2002 roku). **Klatka schodowa:** jedyna klatka schodowa ujęta w mury poprzeczne o grubości 60 – 70cm dzieli budynek na 2 części: wschodnią, mieszkalną o 2 kondygnacjach i zachodnią, o jednej kondygnacji, przez cały PRL służącą jako warsztat i powierzchnia magazynowa. Biegi ze stopniami drewnianymi na sklepieniu odcinkowym ceglanym, które z kolei oparte są na murach poprzecznych i ściance o grubości 25 cm w duszy klatki schodowej. Dwa wejścia do piwnic: z klatki i z podwórza. **Okna:** w części zachodniej: drewniane, skrzynkowe, podwójne, dwuskrzydłowe, trójdzielne, sześciokwaterowe z nadświetleniem, w części mieszkalnej: okna drewniane, ościeżnicowe, dwudzielne, trójpoziomowe, sześciokwaterowe, jedno z okien wymienione na nowe, zespolone. **Stolarka drzwiowa:** z zewnątrz: wrota garażowe stalowe z furtką, drzwi na klatkę; ramowo – płycinowe, dwudzielne, trójpoziomowe, sześciokwaterowe, z nadświetlem. Drzwi do lokali wtórne, z płyty wiórowej. Podłogi: drewniane w części mieszkalnej, w salach dawnego domu modlitwy posadzka ceglana, w mieszkaniach – deski sosnowe.

Rzut, bryła, elewacje: **Układ przestrzenny:** Budynek na planie prostokąta, dostępny z wewnętrznego dziedzińca, o 2 mieszkalnych kondygnacjach w części wschodniej, jednej, wysokiej kondygnacji w części zachodniej, z klatką schodową między nimi, ujętą w mury poprzeczne o grubości 60 – 70cm . Oficyna jest jednopraktowa. **Elewacja frontowa:** część zachodnia jest czteroosiowa, z wrotami garażowymi na 1 osi i 3 dużymi oknami na poziomie obu kondygnacji, część wschodnia: trzyosiowa, o 2 kondygnacjach, obie części oddziela klatka schodowa, z drzwiami w parterze i jednym małym okienkiem tuż nad poddaszem. **Instalacje:** wodno – kanalizacyjna, elektryczna.





1.



2.



3.

1. Miejscowość

WARSZAWA
ul. Targowa 50/ 52
(Oficyna: dawny adres
ul. Targowa 52B)

2. Obiekt

ZESPÓŁ ZABUDOWY - DOMEK
ROTHBLITHA (A), SOKOŁOWSKIEGO
(B), ROTHBLITHA (C) ORAZ DAWNY
ŻYDOWSKI DOM MODLITWY(D)

3. Zawartość wkładki (nazwa obiektu lub materiału uzupełniającego)

Nr 4 - OFICyna . Dokumentacja fotograficzna : ciąg dalszy.

1 – 3. Klatka schodowa. 4. Ściana szczytowa od strony Bazaru Różyckiego. 5. wejście do piwnicy
- dawna mykwa. 6 - 9. Wnętrza piwniczne.



1.



2.



3.



4.

5.



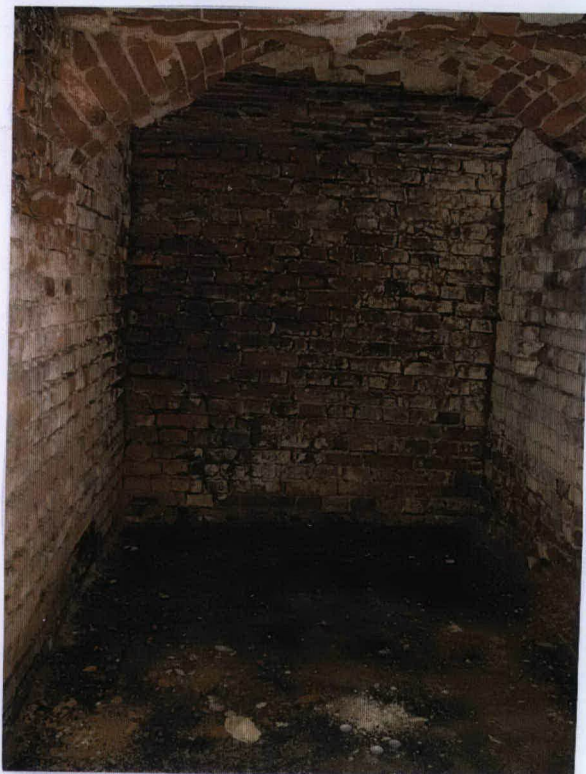
6.



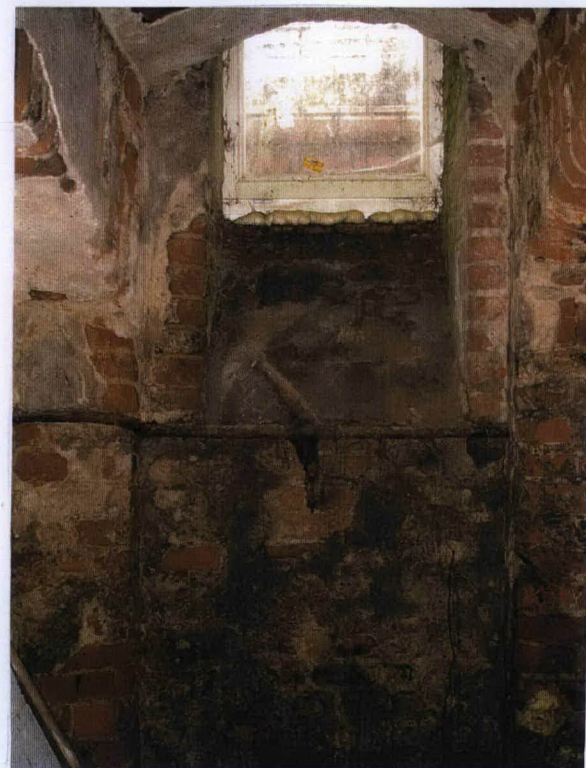
7.



8.



9.



<p>1. Miejscowość</p> <p>WARSZAWA ul. Targowa 50/ 52 (Oficyna: dawny adres ul. Targowa 52B)</p>	<p>2. Obiekt</p> <p>ZESPÓŁ ZABUDOWY - DOMY ROTHBLITHA (A), SOKOŁOWSKIEGO (B), ROTHBLITHA (C) ORAZ DAWNY ŻYDOWSKI DOM MODLITWY(D)</p>	<p>3. Zawartość wkładki (nazwa obiektu lub materiału uzupełniającego)</p> <p>Nr 4 - OFICyna . Dokumentacja fotograficzna : ciąg dalszy.</p> <p>1 – 4. Dekoracje malarskie w sali zachodniej dawnego żydowskiego domu modlitwy.</p> <p>5 – 10. Dekoracje malarskie w sali wschodniej dawnego żydowskiego domu modlitwy.</p>
---	--	---



1.



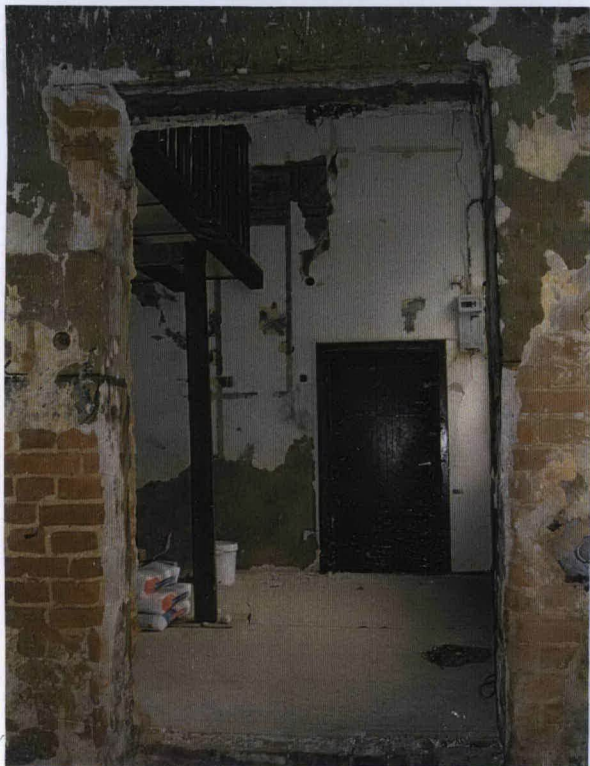
2.



3.

4.





5.



6.



7.



8.



9.



10.