

**OŚRODEK DOKUMENTACJI
ZABYTEKÓW W WARSZAWIE**

KARTA EWIDENCYJNA ZABYTEKÓW
ARCHITEKTURY I BUDOWNICTWA

A B C D E F G H I J K L Ł M N O P R S T U W X Y Z

NR 638

1. Obiekt

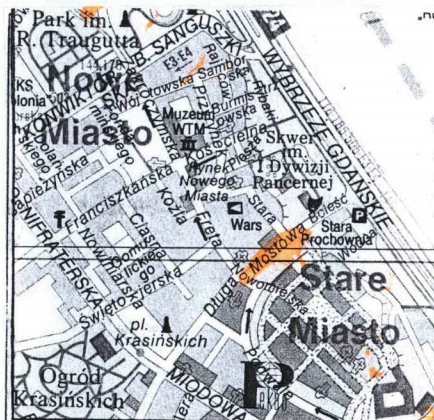
KAMIENICA

2. Czas powstania **1863;**
odbud. 1952-54

3. Miejscowość

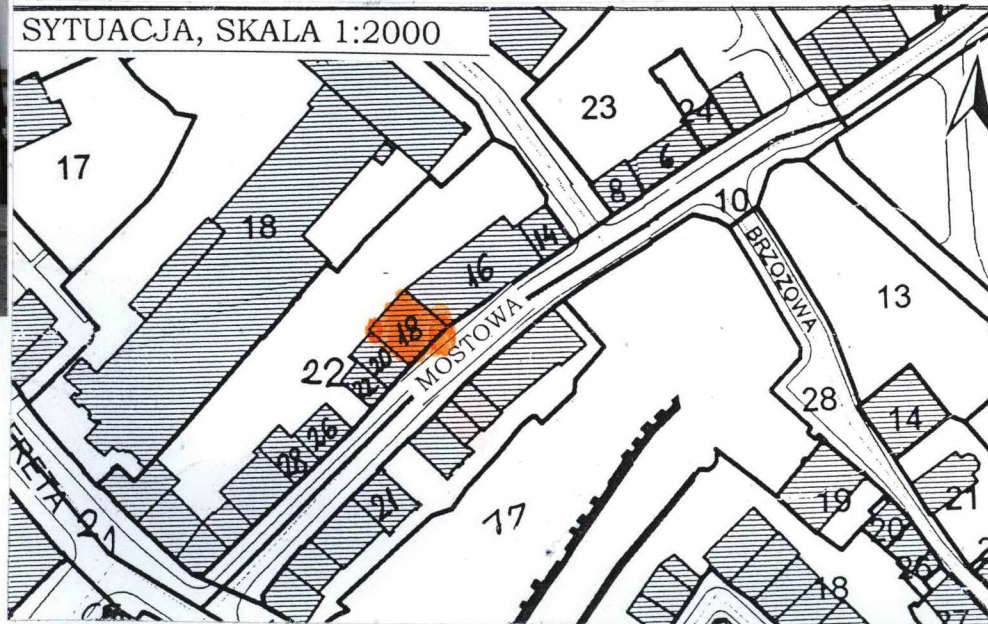
WARSZAWA

11. Zdjęcia, rzut, przekrój, sytuacja, orientacja



ORIENTACJA, SKALA 1: 16 000
Repr. z: Warszawa, atlas miasta
i okolic, Warszawa 1997

SYTUACJA, SKALA 1:2000



4. Adres

ul. MOSTOWA 18
hip. [REDACTED]

5. Przynależność administracyjna

województwo.....MAZOWIECKIE

gmina.....

6. Poprzednie nazwy miejscowości

WARSZAWA

7. Przynależność administracyjna przed I VI 1975

województwo.....WARSZAWSKIE

powiat.....WARSZAWSKI

8. Właściciel i jego adres

Dzielnica Śródmieście,
Warszawa, ul. Nowogrodzka 43

9. Użytkownik i jego adres

Zarząd Domów Komunalnych
Warszawa-Śródmieście,
Warszawa, ul. Szwoleżerów 5

10. Rejestr zabytków

Nr 331 z dnia 01.07.1965

Kamienica nr 18 – wzniesiona na miejscu starszych zabudowań dwóch posesji: nr hip. 227 i hip. 228, pierwotnych z budynkami drewnianymi. W końcu XVIII w. na obu działkach zabudowa częściowo murowana, z drewnianymi piętrami. Na tyłach posesji nr hip. 228 w 1790 znajdował się budynek mydlarni; od 1835 dom własnością Perli Mirli z Berków Lewinowej, za czasów której dokonano rozbiórki zabudowań. W 1860 właścicielem obu posesji został tajny radca Jan Nepomucen Leszczyński, pedagog i właściciel szkoły męskiej, dla którego w 1863 r. wzniesiono wg proj. arch. Stefana Balińskiego trzypiętrową kamienicę z wysokim dachem z latarnią i dwupiętrową oficynę w podwórzu. Od 1870 kolejnymi właścicielami byli: Kazimierz Brzeziński, Waleria Brzezińska, Samuel Rozenband, Franciszek Komierowski, Piotr Malec, Piotrowski i Władysław Malczewski (ok. 1930). Na początku XX w. kamienicę nadbudowano o dwa piętra, z jednoczesnym podwyższeniem czwartej kondygnacji. Zburzona w 1944 r.; odbudowana w latach 1952-54 wg proj. arch. Marii Dębskiej-Smogarzewskiej i Krystyny Jakimowicz-Malinowskiej, z fasadą swobodnie nawiązującą do stanu sprzed nadbudowy, ze zmianą otworów okiennych w parterze i znacznymi przekształceniami detalu architektonicznego.

Określenie stylu: neorenesans

Sytuacja: budynek usytuowany w zwartej zabudowie północnej pierzei ulicy, na niewielkim spadku terenu (ku wschodowi), fasadą zwrócony na południe, od północy otoczony skwerkiem wspólnym dla wszystkich budynków tej strony ulicy.

Materiał, konstrukcja: budynek podpiwniczony, ściany nośne i zewnętrzne murowane z cegły ceramicznej; tynki cementowo-wapienne malowane, oblicowanie cokołu z piaskowca; ściany działowe z cegły ceramicznej 6,5 cm; stropy ognioodporne, ponad I kondygnacją podłoga korytarzy i schodki z desek; więźba dachowa drewniana płatwiowo-kleszczowa, dach kryty dachówką ceramiczną; wystawki obite blachą miedzianą, obróbki blacharskie z blachy ocynkowanej. Stolarka okienna drewniana, okna skrzynkowe, drzwi drewniane pełne.

Rzut: budynek wzniesiony na rzucie kwadratu, dwu- i półtraktowy, w przyziemiu w skrajnej osi od zachodu sień przejściowa, z której w części zachodniej schodki do piwnicy, w części wschodniej - drzwi i korytarz do lokali mieszkalnych. Ponad parterem kamienica połączona funkcjonalnie z budynkiem nr 16, z którego głównej klatki schodowej dostęp do lokali mieszkalnych usytuowanych wzdłuż długiego korytarza.

Bryła: zwarta, trójkondygnacyjna, poddasze częściowo mieszkalne, nakryta dachem dwuspadowym z wtórnymi wystawkami.

Fasada: trójkondygnacyjna, sześćosiowa, ponad pierwszą kondygnacją przebiega szeroki profilowany gzyms kordonowy, pod oknami II i III-ej kondygnacji wąskie, ciągłe gzymsy podokienne, gzyms wieńczący wydatny, profilowany. W parterze w skrajnej osi od zachodu otwór wejściowy zamknięty łukiem odcinkowym, ujęty szeroką słabo oprofilowaną opaską; drzwi jednoskrzydłowe, drewniane, pełne; okna osi 2-3 i 4-5 połączone parami wspólnym gzymsem podokiennym; wszystkie w wąskich opaskach. W kondygnacji II-ej okna w oprofilowanych obramieniach, pod oknami prostokątne poziome płyciny, w których pośrodku duże oprofilowane i ozdobione perełkowaniem tondo z centralnie umieszczoną rozetą; nad oknami odcinki profilowanego gzymsu nadokiennego, w osiach 2-3 i 4-5 okna połączone wspólnym gzymsem. W kondygnacji III-ej okna mniejsze, w oprofilowanych opaskach, nad oknami – szeroki pas fryzu z dekoracją sztukatorską o motywach falistej plecionki roślinnej. Gzyms wieńczący szeroki, profilowany; w połaci dachu dwie wystawki nakryte daszkami pulpitowymi. **Elewacja tylna:** trójkondygnacyjna, pięćosiowa, parterze w skrajnej osi od zachodu otwór wejściowy zamknięty łukiem odcinkowym; pod oknami kondygnacji II i III-ej ciągłe profilowane gzymsy podokienne, nad oknami kondygnacji II-ej odcinki gzymsu nadokiennego, okna wszystkie prostokątne, w kondygnacji III-ej mniejsze, w parterze bez obramień, pozostałe w wąskich słabo oprofilowanych opaskach.

Instalacje: elektryczna, gazowa, c.o., wod.kan., telefoniczna, domofonowa.

14. Kubatura 4.200 m ³	15. Powierzchnia użytkowa 680 m ²	16. Przeznaczenie pierwotne mieszkalno - usługowe	17. Użytkowanie obecne mieszkalne
18. Prace budowlane i konserwatorskie, ich przebieg i dokumentacja (po 1945 r.) 1992 r. – malowanie parteru klatki schodowej 1996 r. – uporządkowanie przewodów kominowych 1996/97 r. – remont dachu 2001 r. – wymiana drzwi wejściowych do budynku.		19. Stan zachowania(fundamenty, ściany zewnętrzne, ściany wewnętrzne, sklepienia, stropy, konstrukcje dachowe, pokrycie dachu, wyposażenie i instalacje) Kamienne płyty cokołu silnie pociemniałe, z rozległymi śladami zawilgoceń, w fasadzie na cokole liczne koliste otwory (po zabiegach osuszania), niestarannie wypełnione. Powłoki malarskie i tynki zniszczone, brudne, przebarwione, z ubytkami i odspojeniami. Stolarka okienna bardzo zniszczona, wypaczona.	
20. Najpilniejsze postulaty konserwatorskie Odnowienie elewacji, osuszenie i zabezpieczenie płyt oblicowania cokołu – ew. wymiana płyt w fasadzie, po założeniu izolacji pionowej i poziomej. Wymiana stolarki okiennej.			

21. Akta archiwalne i źródła ikonograficzne (rodzaj, numer i miejsce przechowywania)

- Taryfa domów miasta Warszawy i przedmieścia Pragi .. Warszawa 1897 (i następne)
- Teczka obiektu zabytkowego nr 332, Archiwum Mazowieckiego Wojewódzkiego Konserwatora Zabytków w Warszawie

Dokumentacje techniczne budynku w: Archiwum Administracji Domów Komunalnych nr 4, Warszawa, ul. Jezuicka 1/3

22. Bibliografia

Chrościcki J.A., Rottermund A., Atlas architektury Warszawy, Warszawa 1977

Katalog Zabytków Sztuki w Polsce, pod red. Marii Kałamajskiej-Saeed, t. XI, część 2, Nowe Miasto, Warszawa 2001, s. 125, 126

Kwiatkowska M.I., Nie tak odbudowane, w: „Spotkania z zabytkami” XX, 1996, nr 4

Maczyński R., Ulice Nowego Miasta, Warszawa 1998

Mórawski K., Głębocki W., Warszawa. Przewodnik turystyczny, Warszawa 1982

Szwankowski E., Ulice i place Warszawy, Warszawa 1963

23. Uwagi różne

24. Opracowanie karty ewidencyjnej

tekst.. **Anna Radźwicka- Milczewska, lipiec 2003**

Per

plany, rysunki... j.w. na podst. inwentaryzacji z archiwum
Administracji Domów Komunalnych nr 4, ul. Jezuicka 1/3

fotografie.... **Anna Radźwicka-Milczewska, lipiec 2003**
archiwum autora karty

Per

25. Adnotacje o inspekcjach, informacje o zmianach (daty, imiona i nazwiska wypełniających)

26. Załączniki

2 załączniki

1. Miejscowość

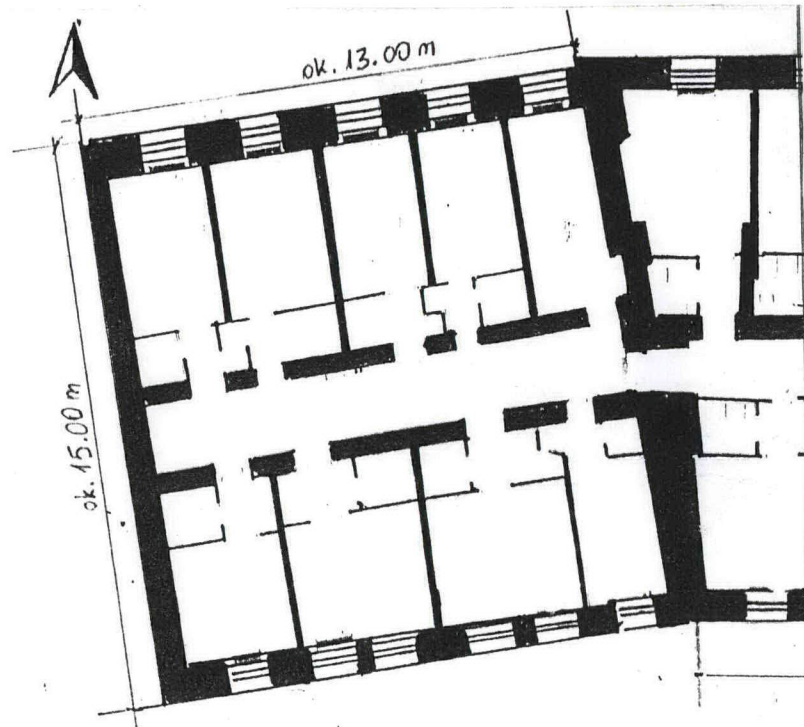
WARSZAWA
woj. mazowieckie

5. Obiekt (nazwa jak w karcie)

KAMIENICA, ul. MOSTOWA 18

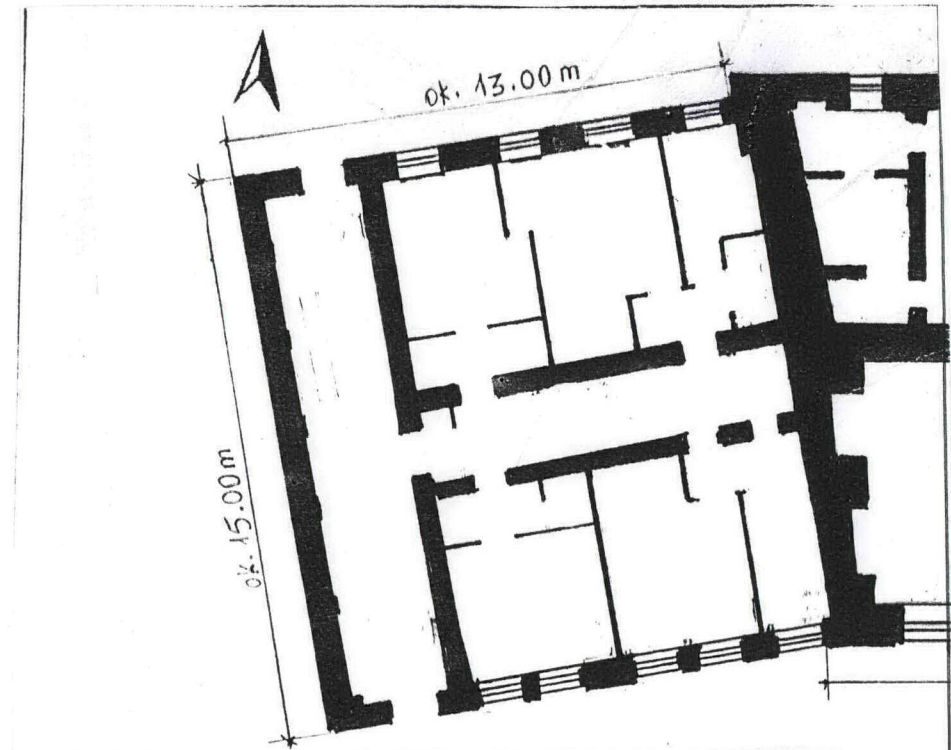
6. Zawartość wkładki (nazwa materiału uzupełniającego)

RZUTY BUDYNKU



RZUT PARTERU, SKALA 1:200; wysokość budynku – ok. 15 m

0 2 4 6 m



RZUT I PIĘTRA, SKALA 1:200; wysokość budynku – ok. 15 m

0 2 4 6 m

1. Miejscowość

WARSZAWA
woj. mazowieckie

5. Obiekt (nazwa jak w karcie)

KAMIENICA, ul. MOSTOWA 18

6. Zawartość wkładki (nazwa materiału uzupełniającego)

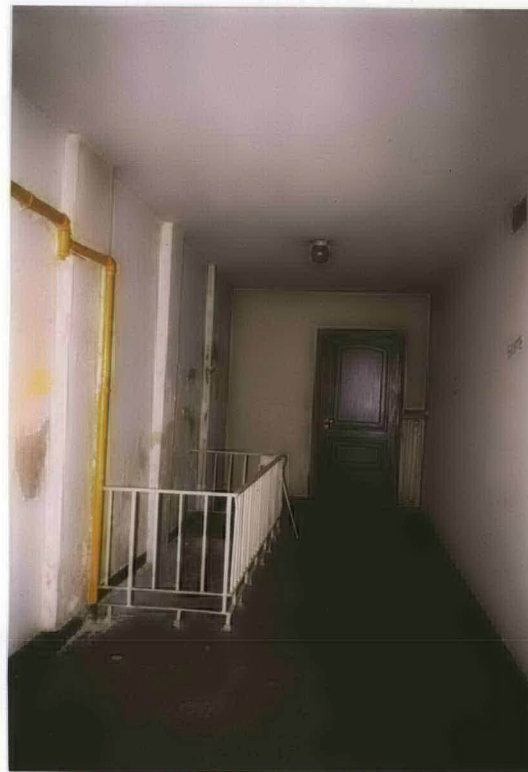
ZDJĘCIA, OPISY ZDJĘĆ

OPIS ZDJĘĆ:

- 1. FASADA BUDYNKU**
- 2. ELEWACJA TYLNA**
- 3. WNĘTRZE SIENI**



2



3

Wkładkę założył: **Anna Radźwicka-Milczewska**, lipiec 2003

Miejsce przechowywania negatywów...archiwum autora karty