

OŚRODEK DOKUMENTACJI  
ZABYTKÓW W WARSZAWIE

KARTA EWIDENCYJNA ZABYTKÓW  
ARCHITEKTURY I BUDOWNICTWA

A B C D E F G H I J K L Ł M N O P R S T U W X Y Z

NR 637

1. Obiekt

**KAMIENICA „Pod Okiem Opatrzności”**

2. Czas powstania:

**przed 1784;  
odbud. 1951-54**

3. Miejscowość

**WARSZAWA**

4. Adres

**ul. MOSTOWA 16  
nr hip. [REDACTED]**

5. Przynależność administracyjna

województwo.....MAZOWIECKIE

gmina.....

6. Poprzednie nazwy miejscowości

**WARSZAWA**

7. Przynależność administracyjna przed I VI 1975

województwo.....WARSZAWSKIE

powiat.....WARSZAWSKI

8. Właściciel i jego adres

**Dzielnica Śródmieście,  
Warszawa, ul. Nowogrodzka 43**

9. Użytkownik i jego adres

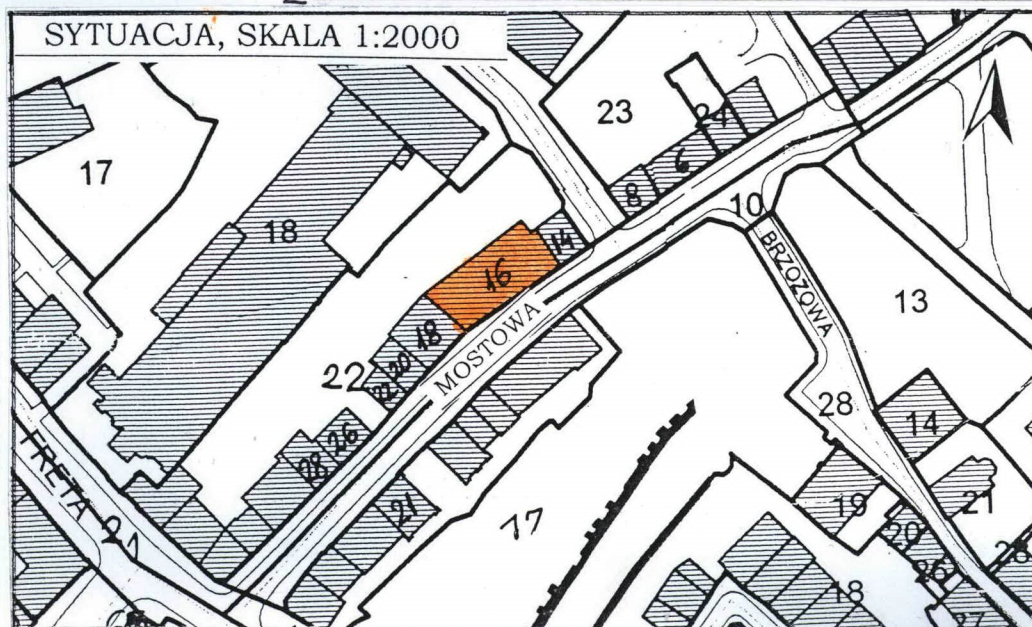
**Zarząd Domów Komunalnych  
Warszawa-Śródmieście,  
Warszawa, ul. Szwoleżerów 5**

10. Rejestr zabytków

**Nr 330 z dnia 01.07.1965**



SYTUACJA, SKALA 1:2000



**ORIENTACJA, SKALA 1: 16 000**  
Repr. z: Warszawa, atlas miasta  
i okolic, Warszawa 1997



**Ulica Mostowa** – pierwotnie gościniec do przeprawy przez rzekę, wiodący naturalnym wąwozem w skarpie wiślanej, wydrążonym przez strumień Dunaj. W XVI wieku wzmiankowana jako Waliszewo lub Przewoźna. Przed połową XVII wieku istniała już po obu stronach ulicy zwarta zabudowa drewniana. W czasie potopu szwedzkiego, dnia 7 maja 1656 r. domy zostały spalone. Kilkanaście lat później większość budynków odbudowano. Z czasem zaczęło przybywać kamienic; około roku 1750 było ich 16. W roku 1761 ulicę wybrukowano. W czasach stanisławowskich stare domy przebudowywano lub rozbierano, wystawiając na ich miejscach nowe. Na przełomie XIX i XX w. wyburzono kilka starych domów, robiąc miejsce pod wysokie kamienice czynszowe.; wiele domów nadbudowano. W 1910 usunięto dwa budynki i przebito wylot ulicy Starej. W 1944 roku zabudowa ulicy została niemal całkowicie zburzona. W czasie powojennej odbudowy skrócono i przesunięto pierzeję południową. Część kamienic pierzei północnej odbudowano w dawnych formach, pozostałe odtworzono w sposób dowolny. Kamieniczki po stronie północnej, parzystej zrekonstruowano starannie w latach pięćdziesiątych. W dolnym odcinku południowej pierzei nie odtworzono kilku domów, otwierając widok z Mostowej na odsłonięte i częściowo zrekonstruowane mury obronne. Układ przestrzenny ulicy jest wpisany do rejestru zabytków pod nr 315.

**Kamienica nr 16** – wzniesiona przed 1784 r. na miejscu starszych zabudowań, które sukcesywnie przechodziły w ręce dominikanów. Przed 1784 r. w linii ulicy wystawiono nową dwupiętrową kamienicę. Po kasacie zakonu w 1864 r. zakupiona przez Jana Wróblewskiego; w posiadaniu rodziny Wróblewskich budynek pozostawał do 1930 r. W 1928 kamienicę remontowano po kier. arch. Leonarda Kario. Zniszczona w 1944 r. zachowała część murów fasady. Odbudowana w latach 1952-54 wg proj. arch. Marii Dębskiej-Smogarzewskiej i Krystyny Jakimowicz-Malinowskiej.

**Określenie stylu** – fasada klasycystyczna, o charakterze pałacowym.

**Sytuacja:** budynek usytuowany w zwartej zabudowie północnej pierzei ulicy, na znacznym spadku ulicy (w kierunku wschodnim). **Materiał, konstrukcja:** budynek podpiwniczony, ściany nośne i zewnętrzne murowane z cegły ceramicznej; tynki cementowo-wapienne malowane, oblicowanie cokołu z piaskowca; ściany działowe z cegły ceramicznej 6,5 cm; stropy ognioodporne, klatki schodowe żelbetowe wylewane, schody z lastrico, balustrada stalowa; więźba dachowa drewniana płatwiowo-kleszczowa, dach kryty dachówką ceramiczną; facjatki obite blachą miedzianą, obróbki blacharskie z blachy ocynkowanej. Stolarka okienna drewniana, okna skrzynkowe, drzwi drewniane pełne. **Rzut:** budynek wzniesiony na rzucie zbliżonym do poziomego prostokąta, ze ścianą zachodnią przebiegającą ukośnie; dwutraktowy, z przejazdem bramnym na osi; klatka schodowa usytuowana w trakcie frontowym, dostępna z przejazdu bramnego, ponad parterem budynek połączony funkcjonalnie z kamienicą nr 18, do której wejścia do mieszkań kondygnacji II i III z korytarza dostępnego z głównej klatki schodowej budynku nr 16. **Bryła:** trójkondygnacyjna, zwarta, nakryta wysokim dachem dwuspadowym, z wtórnymi wystawkami zamkniętymi daszkami pulpitowymi, pośrodku południowej połaci dachu trójkątny szczyt zamknięty dwuspadowym daszkiem. **Fasada:** trójkondygnacyjna, ściśle symetryczna, w parterze siedmioosiowa.; na pozostałych kondygnacjach – dziewięcioosiowa, ponad parterem zamknięta szerokim lekko oprofilowanym gzymsem kordonowym; pośrodku fasady płytki jednoosiowy ryzalit zwieńczony trójkątnym oprofilowanym szczytem. **Ryzalit** w parterze boniowany poziomo, z boniami wylamanymi na kształt klinów nad otworem bramnym zamkniętym łukiem koszowym. W kondygnacjach II i III-iej naroża ryzalitu ujęte boniowaniem płytowym; w kondygnacji II-iej okno w rozbudowanym obramieniu, ujęte po bokach płycinowymi pseudopilastrami, w których w partii głowic wolutowe konsole ozdobione kanelowaniem i perełkami, dźwigające trójkątny oprofilowany szczyt; w płycinie pod szczytem reliefowa dekoracja złożona z owalnego kartusza z herbem Odrowąż, ozdobionego po bokach wstęgami i festonami; pod oknem odcinek wąskiego gzymsu podokiennego na gładkich wspornikach. W kondygnacji III-iej ryzalitu małe, niemal kwadratowe okno w szerokiej oprofilowanej opasce i z gzymsem podokiennym jak niżej. Ryzalit zwieńczony niskim, trójkątnym, oprofilowanym i ujętym ząbkami frontonem w którego tympanonie dekoracja rzeźbiarska przedstawiająca Oko Opatrzności. W pozostałych osiach fasady: w parterze duże otwory witryn zamknięte łukiem koszowym, bez obramień, zamknięte kutymi kratami; w kondygnacji II-iej okna w obramieniach jak w odpowiedniej kondygnacji ryzalitu, zamknięte odcinkami profilowanego gzymsu, płyciny nadokienne puste, bez dekoracji rzeźbiarskiej; w kondygnacji III-iej okna małe, w oprofilowanych obramieniach. Gzyms wieńczący bardzo wydatny, silnie profilowany, ujęty ząbkowaniem. W połaci dachu: w części wschodniej duża czterookienna wystawka zamknięta daszkiem pulpitowym; w części wschodniej – trzy wyżej umieszczone małe wystawki, także z daszkami pulpitowymi. **Przejazd bramny** przesklepiony krzyżowo, podzielony gurtami na dwa przęsła, ściany bez podziałów i dekoracji. **Elewacja tylna** – trójkondygnacyjna, 9-osiowa, z przejazdem bramnym na osi; ponad parterem zamknięta szerokim, lekko oprofilowanym gzymsem kordonowym; gzyms wieńczący wydatny, silnie oprofilowany. Otwory okienne prostokątne, w kondygnacji III-iej mniejsze, w parterze bez obramień, pozostałe w oprofilowanych opaskach, z podokiennymi z gzymsami na płaskich wspornikach. W połaci dachu cztery wtórne wystawki obite blachą miedzianą, z pulpitowymi daszkami. Wnętrza – pozbawione detalu.

**Instalacje:** elektryczna, gazowa, c.o., wod.kan., telefoniczna, domofonowa.



14. Kubatura	15. Powierzchnia użytkowa	16. Przeznaczenie pierwotne	17. Użytkowanie obecne
5.800 m <sup>3</sup>	740 m <sup>2</sup>	mieszkalno - usługowe	mieszkalno - usługowe
18. Prace budowlane i konserwatorskie, ich przebieg i dokumentacja (po 1945 r.)		19. Stan zachowania (fundamenty, ściany zewnętrzne, ściany wewnętrzne, sklepienia, stropy, konstrukcje dachowe, pokrycie dachu, wyposażenie i instalacje)	
<p>1992 r. – malowanie parteru klatki schodowej</p> <p>1996 r. – uporządkowanie przewodów kominowych</p> <p>1996/97 r. – remont dachu</p> <p>2001 r. – wymiana drzwi wejściowych do budynku.</p>		<p>Kamienne płyty cokołu silnie pociemniałe, z rozległymi śladami zawilgoceń, w fasadzie na cokole liczne koliste otwory (po zabiegach osuszania), niestarannie wypełnione. Powłoki malarskie i tynki zniszczone, brudne, przebarwione, z ubytkami i odspojeniami, Pod oknem II-ej kondygnacji ryzalitu ukośne pęknięcie sięgające do gzymsu kordonowego. Główna klatka schodowa – powłoki malarskie bardzo zniszczone, olejne farby odspojone, złuszczone, z ubytkami. Stolarka okienna bardzo zniszczona, wypaczona.</p>	
20. Najpilniejsze postulaty konserwatorskie			
<p>Odnowienie elewacji, osuszenie i zabezpieczenie płyt oblicowania cokołu – ew. wymiana płyt w fasadzie, po założeniu izolacji pionowej i poziomej. Odnowienie głównej klatki schodowej. Wymiana stolarki okiennej.</p>			

21. Akta archiwalne i źródła ikonograficzne (rodzaj, numer i miejsce przechowywania)

- Taryfa domów miasta Warszawy i przedmieścia Pragi .. Warszawa , 1821, 1897 (i następne)
- Teczka obiektu zabytkowego nr 330, Archiwum Mazowieckiego Wojewódzkiego Konserwatora Zabytków w Warszawie

23. Uwagi różne

24. Opracowanie karty ewidencyjnej

tekst.. **Anna Radźwicka-Milczewska, lipiec 2003**

plany, rysunki... j.w. na podst. inwentaryzacji z archiwum  
Administracji Domów Komunalnych nr 4, ul. Jezuicka 1/3

fotografie.... **Anna Radźwicka-Milczewska, lipiec 2003**  
archiwum autora karty

22. Bibliografia

Chrościcki J.A., Rottermund A., Atlas architektury  
Warszawy, Warszawa 1977

Katalog Zabytków Sztuki w Polsce, pod red. Marii  
Kałamajskiej-Saeed, t. XI, część 2, Nowe Miasto,  
Warszawa 2001, s. 125, 126

Mączyński R., Ulice Nowego Miasta, Warszawa  
1998

Mórawski K., Głębocki W., Warszawa.  
Przewodnik turystyczny, Warszawa  
1982

25. Adnotacje o inspekcjach, informacje o zmianach (daty, imiona i nazwiska wypełniających)

26. Załączniki

3 załączniki

# WKŁADKA DO KARTY EWIDENCYJNEJ ZABYTKÓW ARCHITEKTURY I BUDOWNICTWA

1. Miejscowość

**WARSZAWA**  
woj. mazowieckie

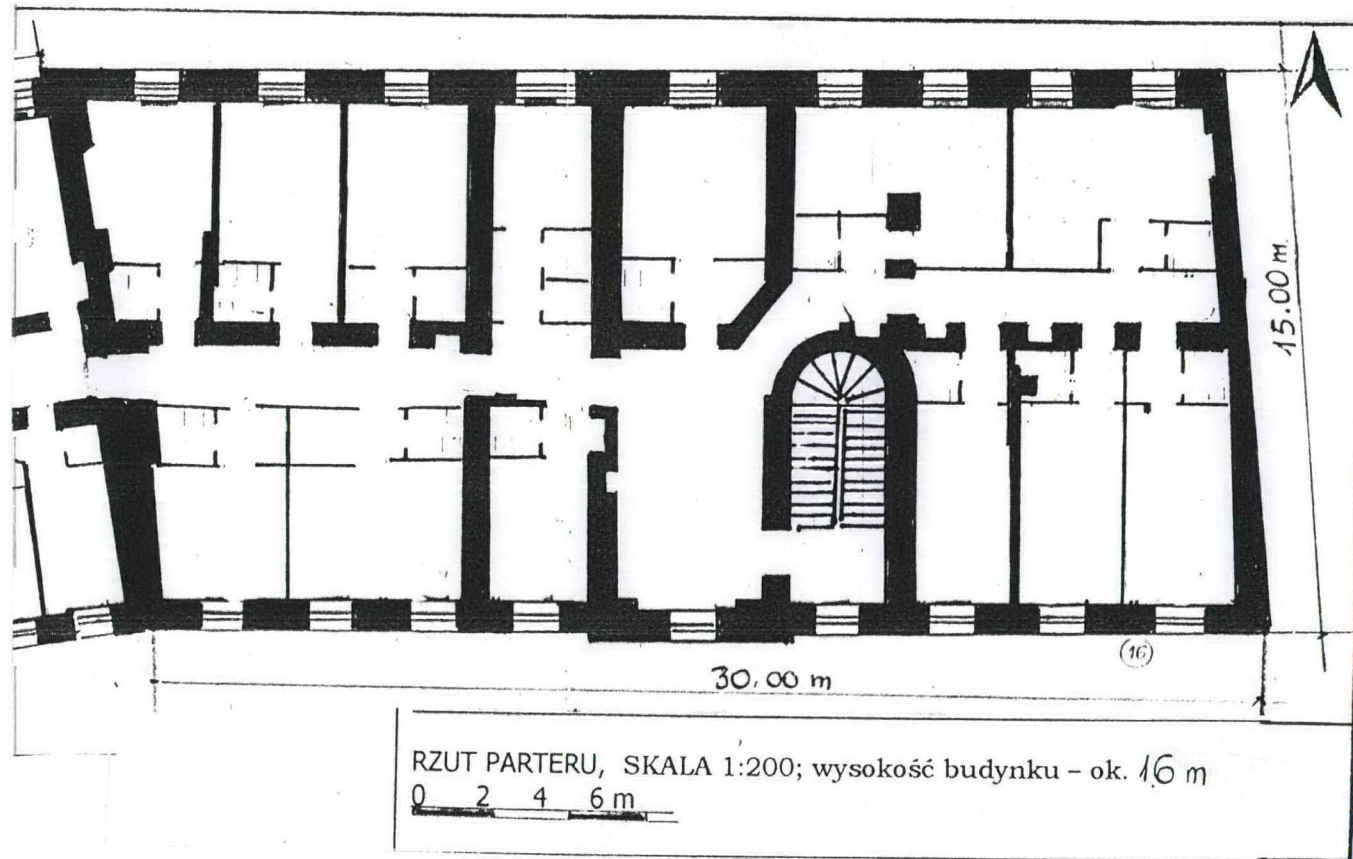
5. Obiekt (nazwa jak w karcie)

**KAMIENICA „Pod Okiem Opatrzności”,  
ul. MOSTOWA 16**

**ZAŁĄCZNIK NR 1**

6. Zawartość wkładki (nazwa materiału uzupełniającego)

**RZUT PARTERU, ZDJĘCIE**



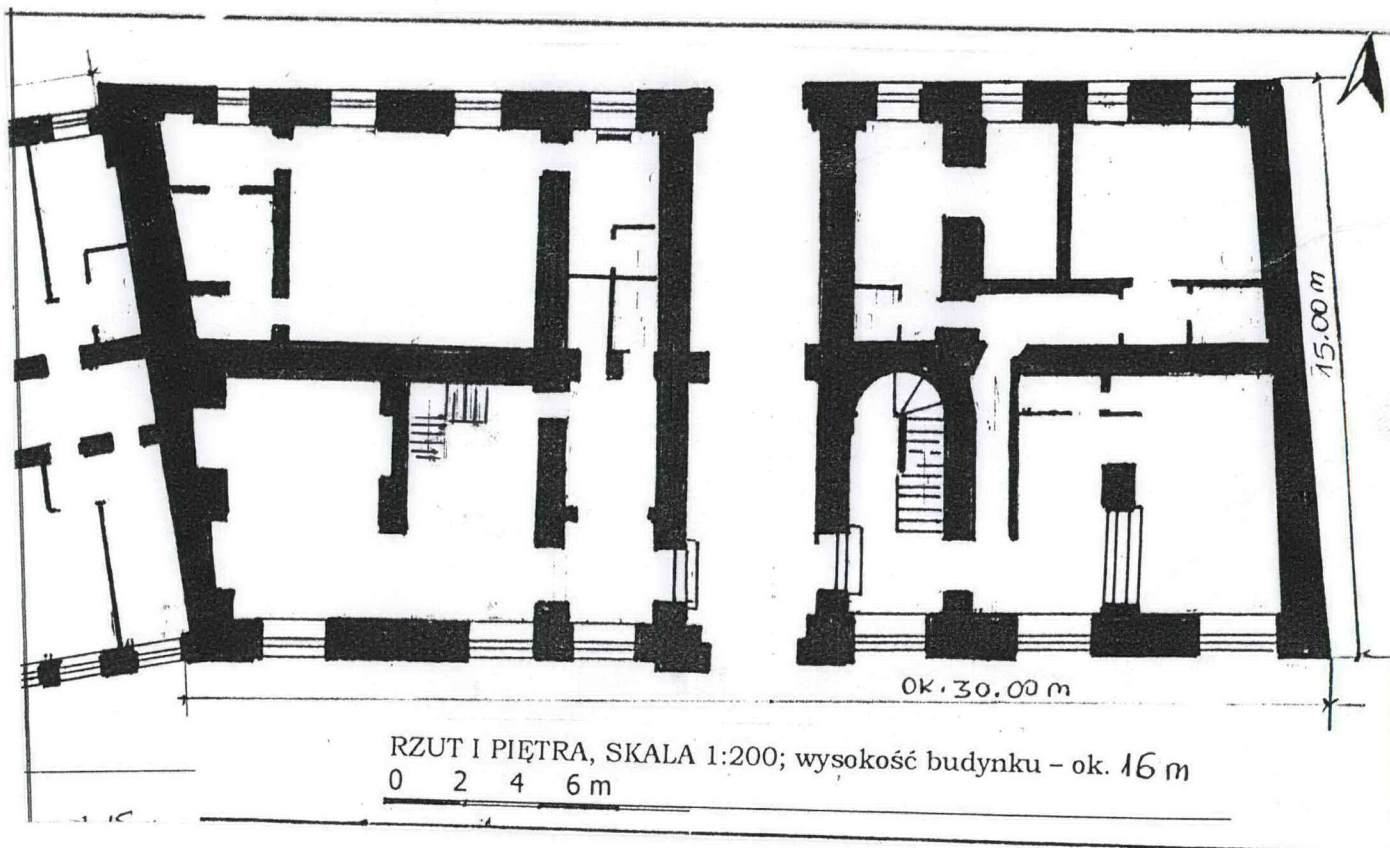
3



**WARSZAWA**  
woj. mazowieckie

**KAMIENICA „Pod Okiem Opatrzności”,  
ul. MOSTOWA 16**

**RZUT PIĘTRA, ZDJĘCIE**



1. Miejscowość

**WARSZAWA**  
woj. mazowieckie

5. Obiekt (nazwa jak w karcie)

**KAMIENICA „Pod Okiem Opatrzności”,  
ul. MOSTOWA 16**

6. Zawartość wkładki (nazwa materiału uzupełniającego)

**ZDJĘCIA, OPIS ZDJĘĆ**

**OPIS ZDJĘĆ:**

1. WIDOK OGÓLNY FASADY
2. ZWIĘCZENIE RYZALITU FASADY
3. FRAGMENT ŚRODKOWY FASADY
4. RYZALIT FASADY
5. OBRAMEINIE OKNA Z HERBEM  
ODROWĄŻ
6. WNEȚRZE KLATKI SCHODOWEJ
7. ELEWACJA TYLNA



5



6



7