

1. Obiekt

KAMIENICA

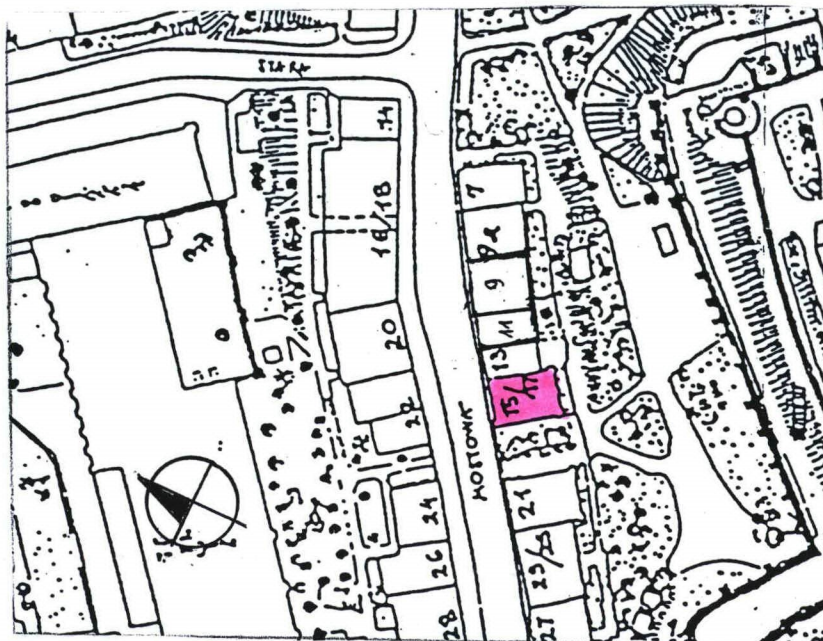
2. Czas powstania

1954-55

3. Miejscowość

WARSZAWA

11. Widok elewacji frontowej, orientacja 1:10000, sytuacja 1: 1000



4. Adres

ul. Mostowa 15/17

nr hipoteczny

5. Przynależność administracyjna

województwo mazowieckie

6. Poprzednie nazwy miejscowości

7. Przynależność administracyjna
przed 1 VI 1975

województwo warszawskie

8. Właściciel i jego adres

Wspólnota Mieszkaniowa, Warszawa
ul. Mostowa 9,11,13,15/17

9. Użytkownik i jego adres

Wspólnota Mieszkaniowa, Warszawa,
ul. Mostowa 9, 11,13,15/17

10. Rejestr zabytków

Nr 321

data 01.07.1965

12. Autorzy, historia obiektu, określenia stylu

Kamienica zbudowana w 1954r. wg. projektu Stefana Krasieńskiego, w ramach odbudowy Starego i Nowego Miasta, bez nawiązania do wcześniejszej kamienicy, zburzonej całkowicie w 1944r. Ulica Mostowa wzmiankowana w 1592, nazwana od mostu wystawionego w 1568-73. W 1761 na całej długości wybrukowana. Ok. 1800 zabudowa w połowie drewniana, przed 1850 już całkowicie murowana. W 1944 niemal doszczętnie zburzona, przy odbudowie skrócona, z nieznacznym przesunięciem południowej pierzei. Zabudowa na posesji wzmiankowana już w 1669 (dom Zabrzewskiego – rymarza). Następnie nieruchomość należy do Kuchli (1743), Jana Kublinowicza (1754). Kamienica murowana powstała prawdopodobnie przed 1784r. gdy właścicielem był Zaydler. W 1819 wzmianka o właścicielu Brodawskim. Od ok. 1880 do 1898 należy do Franciszka Zachariasiewicza. 1900-1908 własność Seweryna Smoczyńskiego. W 1915-18 Mieczysława i Kazimierzy Szeligów, w 1930 należy do Małżeństwa Mioduszeewskich.

13. Opis (sytuacja, materiał i konstrukcja, rzut, bryła, elewacje, wnętrze, wyposażenie, instalacje)

Sytuacja. Kamienica zlokalizowana na Skarpie Wiślanej, na terenie Nowego Miasta, po południowej stronie ul. Mostowej. Od strony Wisły w zwartej zabudowie z kamienicą – ul. Mostowa 13, od strony ul. Freta wychodzi na niezabudowany teren, stanowiący prześwit w pierzei ulicy, elewacją tylną zwrócona w stronę murów obronnych Starego Miasta.

Materiał: Kamienica z cegły ceramicznej na zaprawie wapiennej, cokoły z piaskowca, tynki cementowo-wapienne, stropy ognioodporne typu Kleina na belkach stalowych, więźba dachowa drewniana, krokwiowo-jętkowa, pokrycie dachu podwójne – papa na deskowaniu pełnym, dachówka ceramiczna na łatach drewnianych, obróbki z blachy ocynkowanej, fragmenty miedziane. Klatka schodowa żelbetowa wylewana, balustrada stalowa z podchwytem drewnianym. Podłogi z klepki drewnianej, terakoty, lastrico i PCV, w piwnicy szlichta cementowa. Okna drewniane, skrzynkowe polskie, drzwi drewniane, pełne, płycinowe.

Rzut. Budynek na rzucie prostokąta o dłuższej osi prostopadłej do linii zabudowy ul. Mostowej. Połączony układem wewnętrznym z kamienicą – ul. Mostowa 13. Układ wnętrz dwutraktowy. W trakcie od ul. Mostowej, po lewej stronie dwubiegowa klatka schodowa.

Bryła. Budynek trzykondygnacyjny, podpiwniczony, z mieszkalnym poddaszem. Dach dwuspadowy, od strony ściany szczytowej naczółkowy, z kalenicą równoległą do ul. Mostowej, dwie lukarny od tylnej strony.

Elewacje. Elewacja frontowa trzyosiowa. Przyziemie w narożniku ujęte szkarpą. Na parterze po lewej stronie prostokątny otwór wejściowy w piaskowcowym portalu, na osi małe kwadratowe okno z metalową kratą, po prawej stronie prostokątne okno w obramieniu. Poziom parteru oddzielony od piętra szerokim gzymsiem obiegającym całą kamienicę. Na wysokości wnęk okiennych na piętrach proste gzymsy kordonowe kontynuujące się na wszystkich elewacjach. Okna pięter prostokątne (na I piętrze wyższe), obramione opaskami. Na I piętrze centralne okno z trójkątnym szczytem, boczne zwieńczone gzymsiem odcinkowym. Profilowany gzyms koronujący. Elewacja tylna ze szkarpami w narożach i na osi. Parter z dwoma szerokimi porte-fenetrami zamkniętymi łukiem koszowym, osadzonymi w głębokich wnękach, wychodzącymi na taras na podmurówce kamiennej. Wyżej elewacja trzyosiowa, z prostokątnymi oknami (na I piętrze okna wyższe) w prostych obramieniach. Elewację wieńczy profilowany gzyms. W dachu dwie lukarny z trójkątnym szczytem, obite blachą. Elewacja szczytowa (zachodnia) czterokondygnacyjna, w ostatniej kondygnacji okna poddasza, dwuosiowa. W przyziemiu z lewej strony okno prostokątne, z prawej okno o formie leżącego prostokąta. Okna wyższych kondygnacji umieszczone blisko siebie, po obu stronach osi symetrii, okna pierwszego piętra wyższe, wyróżnione gzymsiem nadokiennym, okna poddasza kwadratowe. Szczyt podkreślony w narożach odcinkami gzymsu koronującego.

Wnętrze. Wnętrze nie posiadają charakterystycznych, oryginalnych elementów.

Wyposażenie. Standardowe.

Instalacje. Kamienica wyposażona w instalacje: c. o., elektryczną, gazową, wodno-kanalizacyjną, telefoniczną, domofonową.

| | | | |
|---|---|--|--------------------------------------|
| 14. Kubatura ok.2300m3 | 15. Powierzchnia użytkowa ok. 430 m2 | 16. Przeznaczenie pierwotne mieszkalne | 17. Użytkowanie obecne mieszkalne |
| 18. Prace budowlane i konserwatorskie Bieżące drobne remonty i modernizacje – naprawy pokrycia dachu, uzupełnianie tynków, malowanie elewacji, przeglądy i naprawy instalacji. | | 19. Stan zachowania (fundamenty, ściany zewnętrzne, ściany wewnętrzne, sklepienia, stropy, Zawilgocone ściany piwnicy ze względu na brak skutecznej izolacji przeciwwilgociowej fundamentów, zawilgocenia z wysoleniami na powierzchni cokołów. Szczególnie wysoki poziom zawilgocenia w narożach budynku. Pionowe pęknięcia górnych fragmentów ścian na skutek braku szczelin dylatacyjnych w pierzei. Częściowe odspojenie przypory przy wschodnim narożniku, spowodowane jej osiadaniem. Stan więźby, pokrycia dachowego, instalacji ogólnie dobry. | |
| | | 20. Najpilniejsze postulaty konserwatorskie Zabezpieczenie przeciwwilgociowe kamienicy, głównie poprawienie izolacji fundamentów, osuszenie i hydrofobizacja ścian piwnic, ocieplenie stropu pod poddaszem, stabilizacja pęknięć ścian. Oczyszczenie i hydrofobizacja cokołu. Poza tym prowadzenie bieżącego przeglądu stanu technicznego i dokonywanie doraźnych interwencji remontowych. | |

21. Akta archiwalne (rodzaj akt, numer i miejsce przechowywania)

Taryfy Miasta Warszawy, Archiwum Państwowe m.st. Warszawy, ul. Krzywe Koło

„Źródła do dziejów Warszawy” rejestry podatkowe i taryfy nieruchomości 1510-1770, Warszawa 1963.

Rozpoznanie stanu technicznego konstrukcji i sytuacji wilgotnościowej, Antoni Koral, Warszawa, 1996. Archiwum Zarządu Domów Komunalnych, ul. Jezuicka 1/3, Warszawa,

Stefan Krasieński – ul. Mostowa 11,13,15,17 projekt wstępny odbudowy, 1954, Archiwum ZDK, j.w.,

Inwentaryzacja architektoniczno-budowlana, Autorska Pracownia Projektowa „Pawlik i Partnerzy, 1997, Archiwum ZDK j.w.

- Ewidencja – „zielona karta”, 1959, Archiwum Wojewódzkiego Konserwatora Zabytków, ul. Jasna 10

22. Bibliografia

- Katalog Zabytków Sztuki, Miasto Warszawa, cz. II Nowe Miasto, pod red. Marii Kałamajskiej-Saeed, s.123 (o ul. Mostowej), W-wa 2001.

23. Źródła ikonograficzne i fotograficzne (rodzaj, miejsce przechowywania, sygnatury)

24. Uwagi różne

25. Opracował:

tekst Marta Kruczyńska, XI 2004 r.

plany, rysunki Marta Kruczyńska, XI 2004 r.

zdjęcia fotogr. Marta Kruczyńska, XI 2004 r.

miejsce przechowywania negatywów archiwum własne autora

KARTA PO WYPEŁNIENIU PODLEGA OCHRONIE NA PODSTAWIE PRZEPISÓW PRAWA AUTORSKIEGO

26. Adnotacje o inspekcjach, informacje o zmianach (daty, imiona i nazwiska wypełniających)

27. Załączniki

wkładka z dokumentacją fotograficzną i rysunkową

WKŁADKA DO KARTY EWIDENCYJNEJ ZABYTKÓW ARCHITEKTURY I BUDOWNICTWA

ZAŁĄCZNIK

1. Miejscowość

WARSZAWA, ul. Mostowa 15/17

2. Obiekt

KAMIENICA

3. Zawartość wkładki (nazwa obiektu lub materiału uzupełniającego)

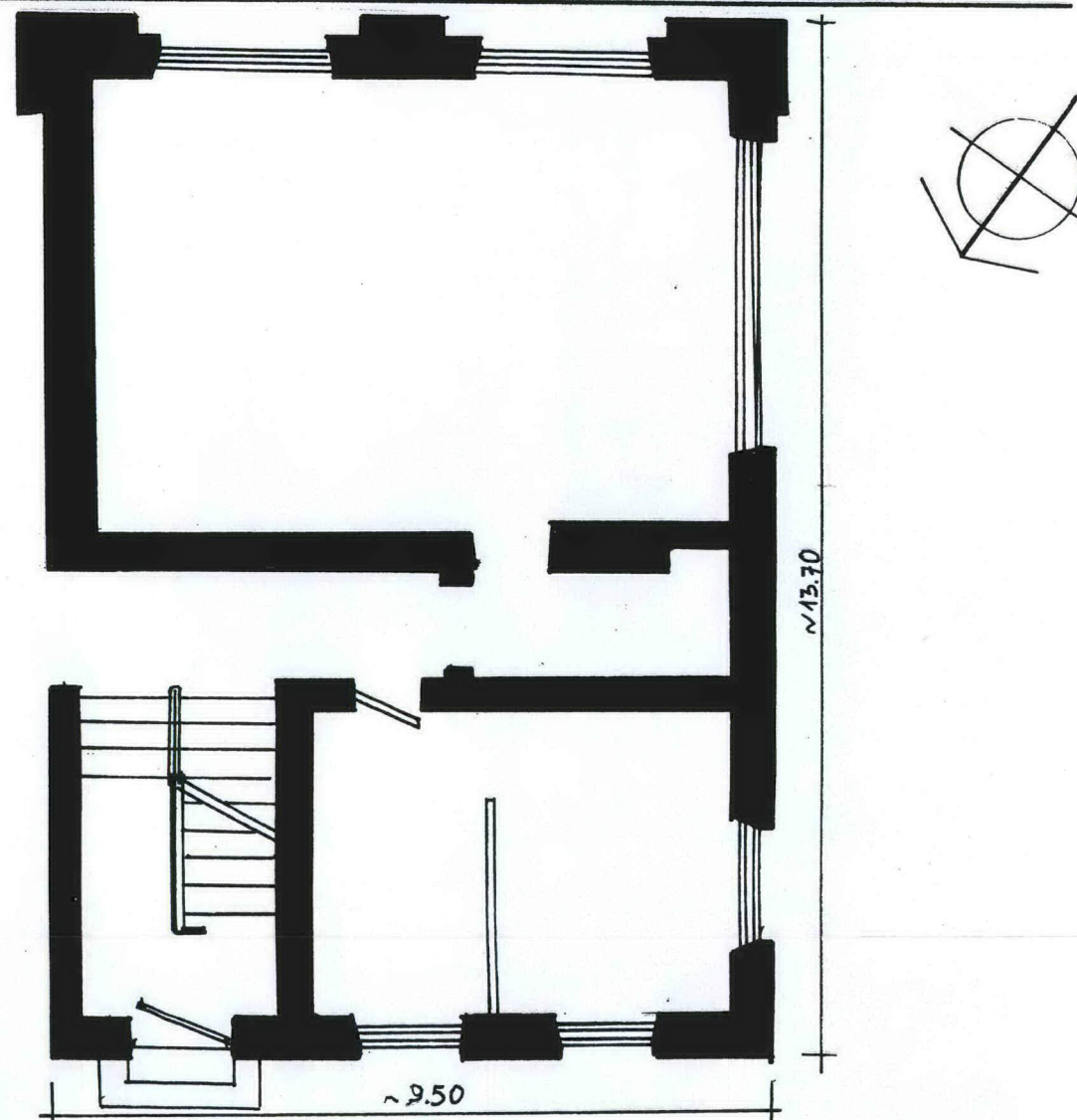
dokumentacja rysunkowa i fotograficzna (2 szt.)



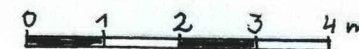
Elewacja tylna

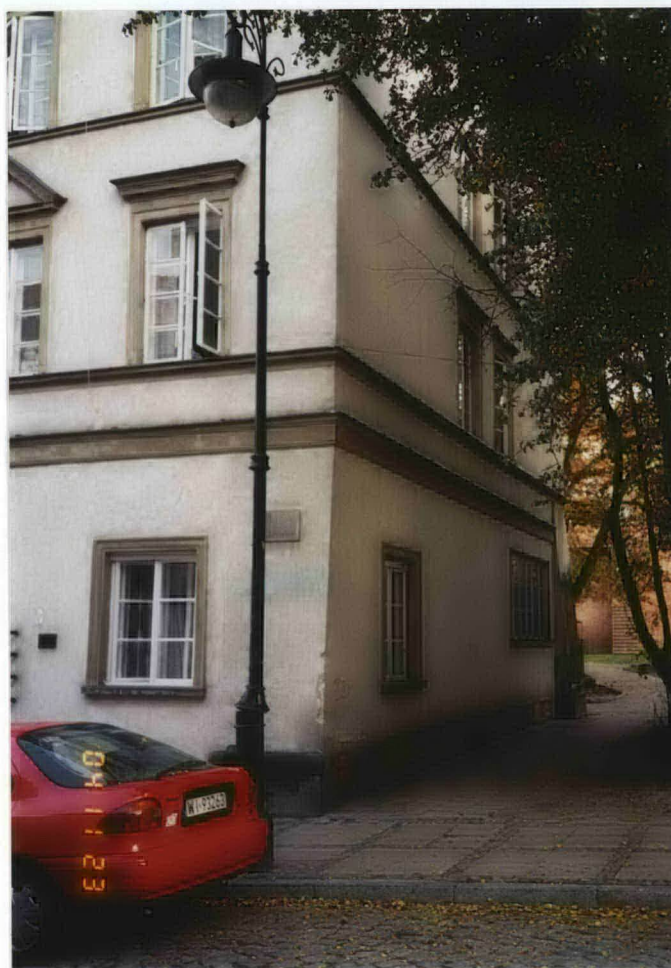
Wkładkę założył: Marta Kruczyńska, listopad 2004r.

Miejsce przechowywania negatywów: archiwum własne autora zdjęć



Rzut parteru – skala 1:100





Narożnik budynku z fragmentem elewacji frontowej i szczytowej