

**OŚRODEK DOKUMENTACJI
ZABYTEKÓW W WARSZAWIE**
KARTA EWIDENCYJNA ZABYTEKÓW
ARCHITEKTURY I BUDOWNICTWA

A B C D E F G H I J K L M N O P R S T U V W X Y Z

NR 1834

1. Obiekt

DOM MIESZKALNY (KAMIENICA)

2. Czas powstania

ok. 1890-97, 1913 r.

3. Miejscowość

WARSZAWA

11. Zdjęcia, rzut, przekrój, sytuacja, orientacja



0 100 200 300m

PLAN ORIENTACYJNY
SKALA 1:10000



IL. 1, 2 WIDOK BUDYNKU
OD UL. JAWORZYŃSKIEJ I POLNEJ

4. Adres

ul. Polna 40

nr hipoteczny

działka nr 90 obręb 5-05-06

5. Przynależność administracyjna

województwo

mazowieckie

dzielnica

Śródmieście

6. Poprzednie nazwy miejscowości

WARSZAWA

7. Przynależność administracyjna przed 1 VI 1975

województwo

warszawskie

powiat

8. Właściciel i jego adres

TECHMAPROJEKT Sp. z o.o.
00-635 Warszawa, ul. Polna 40
Gmina Warszawa - Centrum
00-098 Warszawa, ul. Niecała 2
Wspólnota Mieszkańców
00-635 Warszawa, ul. Polna 40

9. Użytkownik i jego adres

jw.

Muzeum Marii Dąbrowskiej
Oddział Muzeum Literatury im. Adama Mickiewicza
00-635 Warszawa, ul. Polna 40

jw.

10. Rejestr zabytków

Nr

A-1071

data

28.05.2012

Na dzisiejszą zabudowę działki przy ul. Polnej 40 składają się dwie kamienice stykające się ze sobą bocznymi oficynami: wzniesiona w końcu XIX w. kamienica nr 1 /frontowa od ul. Polnej/ oraz wzniesiona w 1913 roku: kamienica nr 2 zwana oficyną /od ul. Jaworzyńskiej/. Usytuowane są na działce o numerze hipotecznym 6654.

Kamienice te zostały zbudowane na stosunkowo wąskiej i głębokiej - czworobocznej z jednym bokiem ostro ściętym wzdłuż ul. Polnej – działce, wytyczonej pod koniec lat osiemdziesiątych XIX w. Wytyczenie tak nietypowej działki związane było z utrzymaniem pierwotnego przebiegu ul. Polnej - dawnej linii wałów Lubomirskiego. Po tym czasie powstała kamienica frontowa – il. 3. Wkrótce potem zabudowano tył działki drugą kamienicą, a kiedy w 1916 rozszerzono granice Warszawy i włączono do miasta Mokotów, nastąpiło prawdopodobnie podwyższenie pierwszej z kamienic. Wiązało się to z przemianą ulicy, która - dawniej peryferyjna - stała się ulicą miejską na tyle atrakcyjną, że jej parzysta połowa zabudowana została kamienicami. Intensyfikacja podziałów parcelacyjnych tych terenów miała również związek z wytyczeniem około 1912 r. obecnej ulicy Jaworzyńskiej /dawniej nazywanej Polną – boczną, od 1928 Kłębowską i dopiero po 1934 Jaworzyńską/, przebiegającej między posesjami o późniejszych nr 44/ hip. 6243 i 46/ hip. 6244. Ulica ta załamana pod kątem w części wschodniej i rozdwojona na kształt litery „Y” ku Mokotowskiej, umożliwiała budowę kamienic z frontowymi mieszkaniami /od Polnej i Jaworzyńskiej/, a więc przynoszącymi większe dochody. Z tych powodów obie kamienice przy Polnej 40 powstały jako wyłącznie mieszkalne, bez pomieszczeń usługowych lub handlowych w parterach.

cd. załącznik nr 2

SYTUACJA:

Kamienica położona jest w Centrum Warszawy, w trójkącie ulic: Polnej, Jaworzyńskiej i Waryńskiego. Składa się z odrębnych budynków: frontowego z oficyną /od ul. Polnej/ i budynku frontowego z trzema oficynami /od ul. Jaworzyńskiej/. Od zachodu przylega do kamienic: 4. i 5. kondygnacyjowej noszącej nr administracyjny Polna 44 i 42, a od wschodu do ul. Waryńskiego /pierwotnie do budynku Jaworzyńska 15, wyburzonego pod budowę metra/. Oficyny okalają niewielkie prostokątne podwórze z zieleńcem. Od strony ulicy Polnej znajduje się przejazd bramny prowadzący na otwarty plac parkingowy wzdłuż ul. Waryńskiego.

MATERIAŁ I KONSTRUKCJA:

Budynki są murowane i otynkowane, całkowicie podpiwniczone. Ściany konstrukcyjne nośne z cegły ceramicznej pełnej. Układ konstrukcyjny podłużny: 2. traktowy (budynki frontowe od Jaworzyńskiej i Polnej) oraz 1. traktowe (oficyny). Posadowienie budynków na ławach ceglanych. Ściany działowe z cegły ceramicznej pełnej i dziurawki oraz drewniane, otynkowane.

Kamienica nr 1

Stropy: nad piwnicami sklepienia ceglane oraz stalowo-ceramiczne Kleina, płaskie oraz żelbetowe; nad pozostałymi kondygnacjami płaskie, stalowo-ceramiczne Kleina oraz żelbetowe z płyt prefabrykowanych na belkach stalowych (przed wymianą oryginalne drewniane).

Dach: wieźba dachowa drewniana 2. spadkowa/ b. frontowy/ i 1. spadkowa /oficyna/, pokrycie z blachy ocynkowanej i papy na deskowaniu Obróbki blacharskie, rury i rynny spustowe z blachy ocynkowanej.

Nadproża otworów okiennych i drzwiowych ceglane odcinkowe; nad przejazdem bramnym podciąg ceglany łukowy.

Balkony: porte fenetry (budynek frontowy od Polnej) z balustradami ozdobnymi żeliwnymi od ulicy i metalowymi z prętów od strony podwórza.

Schody wewnętrzne: 3 klatki schodowe, 2. biegowe, żelbetowe/wtórne/. Balustrady ażurowe z prętów metalowych – wtórne.

Schody zewnętrzne: betonowe.

Posadzki: zróżnicowane, w pomieszczeniach biurowych wykładziny dywanowe, gress, klepka drewniana; w łazienkach, WC i kuchniach terakota. Posadzki stopni i podstopni schodów z lastriko szarego lub wykładane płytkami ceramicznymi. W przejeździe bramnym posadzka betonowa. Prostokątne podwórze wyłożone terakotą, pozostałe asfaltem.

Drzwi wewnętrzne: drewniane, płycinowe 1 i 2 skrzydłowe, pełne i niektóre szklone; stalowe i aluminiowe..

Drzwi zewnętrzne: wejściowe do klatek schodowych – drewniane i aluminiowe 1 i 2. skrzydłowe, pełne i częściowo szklone. Drzwi balkonowe drewniane, szklone, 2. i 3. dzielne, 2. poziomowe, z prostokątnym nadświetleniem (porte fenetry).

Okna różne: z PCW, zespolone - 2. poziomowe, 2. dzielne z prostokątnym nadświetleniem.

cd. załącznik nr 2

14. Kubatura (z piwnicami) Ogółem 23 392 m ³	15. Powierzchnia użytkowa (z piwnicami) około 4 200 m ²	16. Przeznaczenie pierwotne mieszkania	17. Użytkowanie obecne mieszkania, lokale użytkowe
<p>18. Prace budowlane i konserwatorskie, ich przebieg i dokumentacja (po 1945 r.) Podczas II wojny światowej kamienica uległa niewielkim zniszczeniom.</p> <p><u>Kamienica nr 1</u> W 1977 r. budynek frontowy od ul. Polnej przekazano w użytkowanie Biura Projektów i Realizacji Inwestycji BUDOMASZ ob. Technoprojekt, który podjął się remontu i adaptacji kamienicy na swoją siedzibę. Po tych pracach /w latach 1972-86/ budynek zmienił nie tylko przeznaczenie z mieszkalnego na biurowy (z usługami w parterze), ale i wygląd. Wnętrza zostały gruntownie zmodernizowane, a fasada pozbawiona detalu. Wykonano m.in. wymianę dachu, stolarki /m.in. wymieniono drewniane wrota bramy na stalowe/, wszystkich stropów, wzmocniono konstrukcje murów, podbetonowano fundamenty, wykonano izolację pionową. Dla Technoprojektu sporządzono także projekt rozbudowy w części ob. parkingu – nie zrealizowane. W 1998 wyburzono kamienicę Polna 38, skutkiem czego od tej strony budynek posiada ślepą ścianę. Podczas budowy metra zaistniała konieczność wprowadzenia dodatkowych wzmocnień ścian – założono ściągi.</p> <p>W 2003 r. przeprowadzono remont tynków oraz modernizację niektórych lokali parteru.</p> <p><u>Kamienica nr 2</u> W latach 60. i 80. ubiegłego wieku zabudowano częściowo strych budynku frontowego od ul. Jaworzyńskiej oraz wymieniono niektóre stropy. W latach 70. wykonano instalację centralnego ogrzewania.</p> <p>W 1984 r. z inicjatywy mieszkańców utworzono tu Muzeum Marii Dąbrowskiej, co uchroniło budynek przed rozbiórką. Wyburzeniu uległa natomiast sąsiednia kamienica przy ul. Jaworzyńskiej 15.</p> <p>W 1983 r. wykonano remont instalacji elektrycznych, a w 1991 r. remont instalacji centralnego ogrzewania i gazu. W 1990 r. remontowano pokrycie dachów, a w 1993 posadki piwnic. Ok. 2000 r. wskutek prac przy budowie metra w niektórych ze ścian konstrukcyjnych oraz stropach budynku zaczęły powstawać zarysowania. Założono szklane plomby, pozwalające na obserwację zmian. W 2003 r. przeprowadzono modernizację niektórych lokali mieszkalnych. Od tamtej pory trwa wymiana stolarki okiennej z drewnianej na PCV, często bez nawiązania do historycznych podziałów.</p> <p>Prace remontowe przeprowadzono także w oficynie pn. – w 1987 r.</p>		<p>19. Stan zachowania (fundamenty, ściany zewnętrzne, ściany wewnętrzne, sklepienia, stropy, konstrukcje dachowe, pokrycie dachu, wyposażenie i instalacje)</p> <p>Budynki są w zróżnicowanym stanie technicznym – w dobrym kamienica i oficyna od ul. Polnej, w gorszym budynek od strony ul. Jaworzyńskiej i oficyny wokół podwórza.</p> <p>Uszkodzeniu uległy: obróbki blacharskie dachu, tralkowe balustrady i płyty balkonów. Na elewacjach od strony podwórza występują braki tynków, gzymsów i innych detali, częściowo zniszczona jest stolarka okienna i drzwiowa, pokrycie z papy złej jakości (liczne przecieki dachu np. w mieszkaniu nr 27 i 32). Klatki schodowe, oprócz reprezentacyjnej zniszczone, wymagają remontu.</p> <p>Występują zarysowania ścian konstrukcyjnych i stropów np. między III piętrem a dachem w części od ul. Jaworzyńskiej. Aktualnie obserwowany jest stan zmian tych zarysowań /założone są płytki kontrolne ze szkła ok. 2000 r./.</p> <p>Najprawdopodobniej część stropów kwalifikuje się do wymiany.</p>	
<p>20. Najpilniejsze postulaty konserwatorskie</p> <p>Remont kapitalny budynku frontowego i oficyn od ul. Jaworzyńskiej należy poprzedzić ekspertyzą konstrukcyjną stropów oraz projektem porządkującym wygląd ślepych ścian (otwory okien, rozwiązanie plastyczne), ew. zaprojektować rozbudowę do ustalonej linii zabudowy ulicy Waryńskiego i skrzyżowania z ul. Polną. Należy dokonać remontu nawierzchni podwórza.</p> <p>Należy kontynuować obserwację istniejących zarysowań ścian konstrukcyjnych i stropów np. w mieszkaniu nr 27 /założone szklane plomby./</p>			

21. Akta archiwalne i źródła ikonograficzne (rodzaj, numer i miejsce przechowywania)

Archiwum Wydziału Architektury i Urbanistyki Urzędu Warszawy Śródmieście:

1. Opinia Pracowni Urbanistycznej Śródmieście z dn. 23 września 1968 r.
2. Z. Szemetyłło, Opinia konstrukcyjno-budowlana o stanie technicznym budynku frontowego Polna 40. Warszawa lipiec 1972
3. Adaptacja budynku mieszkalnego na siedzibę BPIPI Budomasz, Warszawa ul. Polna 40. WARCENT, (bd)
4. Projekt techniczny instalacji wod-kan. i co, 1978
5. M. Sędzielski, Projekt adaptacyjny poddasza w kamienicy czynszowej przy ul. Polna 40 na pracownię plastyczną i architektoniczną, Warszawa 1982
6. A. Goetz, Projekt modernizacji oficyny południowej ul Polna 40, Warszawa 1985
7. A. Goetz, Mielczarek, Projekt hydrowęzła architektura i konstrukcja. Budynek mieszkalny ul. Polna 40, Warszawa 1985
8. A. Goetz, Projekt wymiany stolarki, budynek mieszkalny ul. Polna 40, Warszawa 1985
9. J. Ullman, J. Ogiński, M. Zadroga (DEMPOL Białystok), Studium programowo-przestrzenne wraz z koncepcją architektoniczną rozbudowy budynku biurowego PPIRI Techmaprojekt przy ul. Polnej 40 w Warszawie. 1987 (niezrealizowany)
10. T. Kujawski (WARCENT), Projekt planu zagospodarowania przestrzennego terenu siedziby BPIRI Budomasz Warszawa Polna 40, Warszawa bd
11. Projekt remontu elewacji ul Polna 40 Techmaprojekt sp z oo (bd)
12. Odpis księgi wieczystej nr 96026 Warszawa Gmina Centrum ulica Polna 40, (2002 r.)
13. Z. Hadała, K. Mizura (ELHAN Sp. z o.o), Inwentaryzacja budowlana obiektu (oficyn), Warszawa 2003

Materiały Techmaprojektu:

1. W. Szwarc, Z. Nowicki, W. Dembiński, Inwentaryzacja budynku administracyjnego Polna 40, 1979 ?

Mapa topograficzna Polski, Warszawa-Śródmieście, Warszawa 2002.

22. Bibliografia /wybrana/

1. *Inżynierowie bez granic. Lindleyowskie plany Warszawy przełomu XIX i XX wieku*, Warszawa 2006
2. J. Kasprzycki, *Nasza pamięć i Maria Dąbrowska w: Życie Warszawy* 7 XII 1983
3. J. Kasprzycki, *Korzenie miasta. t.1 śródmieście południowe*. Warszawa 1996. s. 211
4. J. Kasprzycki, *Wyrwy w Polnej i Jaworzyńskiej w: Warszawa sprzed lat (1900-1939)*, Warszawa 1989, s. 44
5. S. Mankiewicz, *Dom wielkiej pisarki w: Życie Warszawy* 11 VIII 1978
6. E. Manowiecka, folder o Muzeum Marii Dąbrowskiej, bez daty
7. *Stolica*: 1953 nr 36. s 10, 1958 nr 14, s. 5, nr 34, s. 8, 1966, nr 28, s. 10, 1979. nr 2. s. 7
8. J. Zieliński, *Atlas dawnej architektury ulic i placów Warszawy, t. V, Śródmieście historyczne*, s. 125 /ul. Jaworzyńska/

23. Uwagi różne

*Wykonano z funduszy
Miasta Stołecznego Warszawy*

24. Opracowanie karty ewidencyjnej

tekst mgr Barbara Chmielarska-Łoś,
mgr Ewa Popławska - Bukało, 2009

plany, rysunki mgr Ewa Popławska - Bukało
w oparciu o istniejące inwentaryzacje

zdjęcia fotograficzne mgr Barbara Chmielarska-Łoś,
mgr Ewa Popławska - Bukało, 2009

Miejsce przechowywania negatywów: archiwum autora

KARTA PO WYPEŁNIENIU PODLEGA OCHRONIE NA PODSTAWIE PRZEPISÓW PRAWA AUTORSKIEGO

25. Adnotacje o inspekcjach, informacje o zmianach (daty, imiona i nazwiska wypełniających)

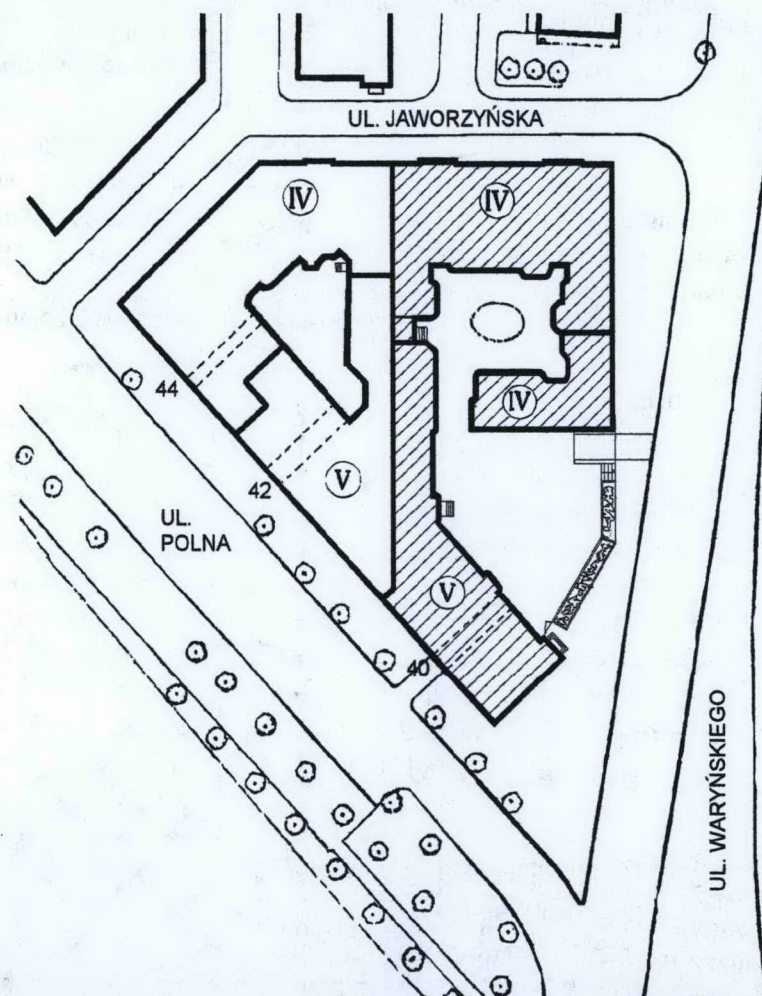
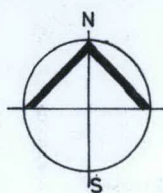
26. Załączniki

8 załączników: nr 1 - cd. p. 11 plan sytuacyjny, rzuty
nr 2 - dokumentacja archiwalna, cd. p. 12
nr 3 - cd. p. 13
nr 4 - cd. p. 13, dokumentacja fotograficzna
nr 5-8 - dokumentacja fotograficzna

WKŁADKA DO KARTY EWIDENCYJNEJ ZABYTKÓW ARCHITEKTURY I BUDOWNICTWA

ZAŁĄCZNIK NR 1

1. Miejscowość	WARSZAWA	5. Obiekt (nazwa jak w karcie)	DOM MIESZKALNY (KAMIENICA) ul. Polna 40	6. Zawartość wkładki (nazwa materiału uzupełniającego)	cd. p. 11 - plan sytuacyjny, rzuty budynku (verte)
2. Gmina					
3. Województwo	mazowieckie				



PLAN SYTUACYJNY • SKALA 1 : 1000

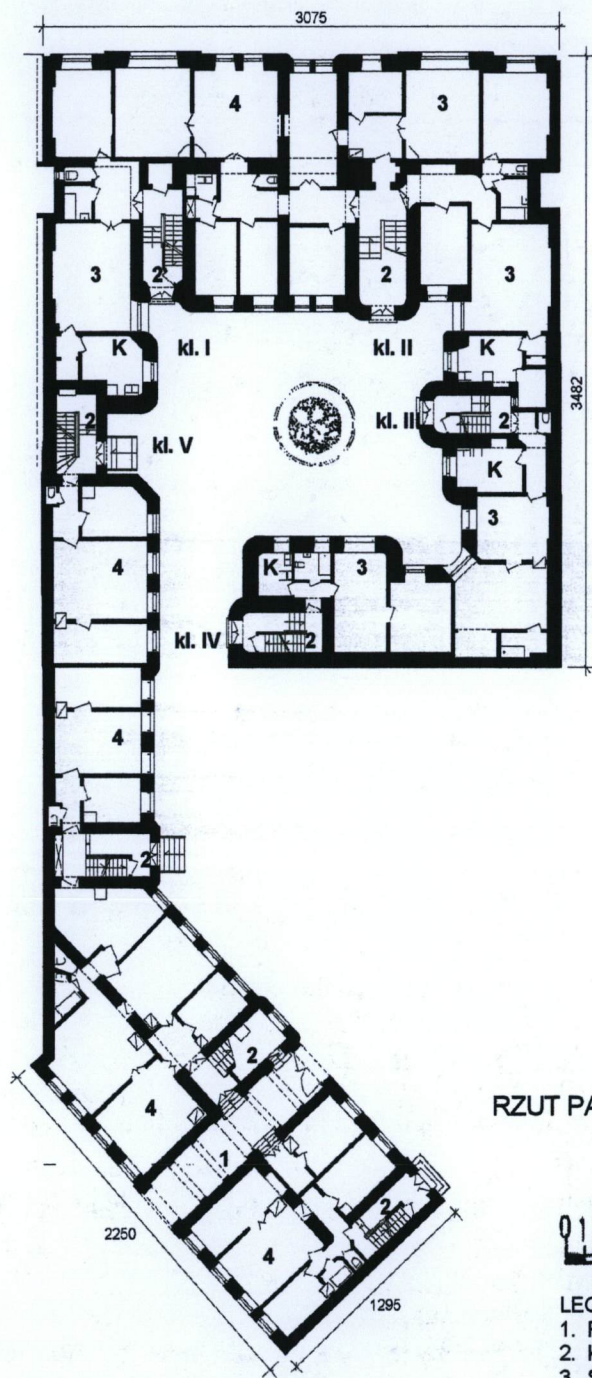


Wkładkę założył: Barbara Chmielarska-Łoś, Ewa Popławska-Bukała, 2009

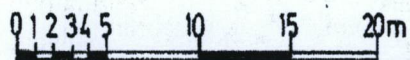
Wzór ODZ 1999 r.

Miejsce przechowywania negatywów...archiwum autora karty

VERTE!

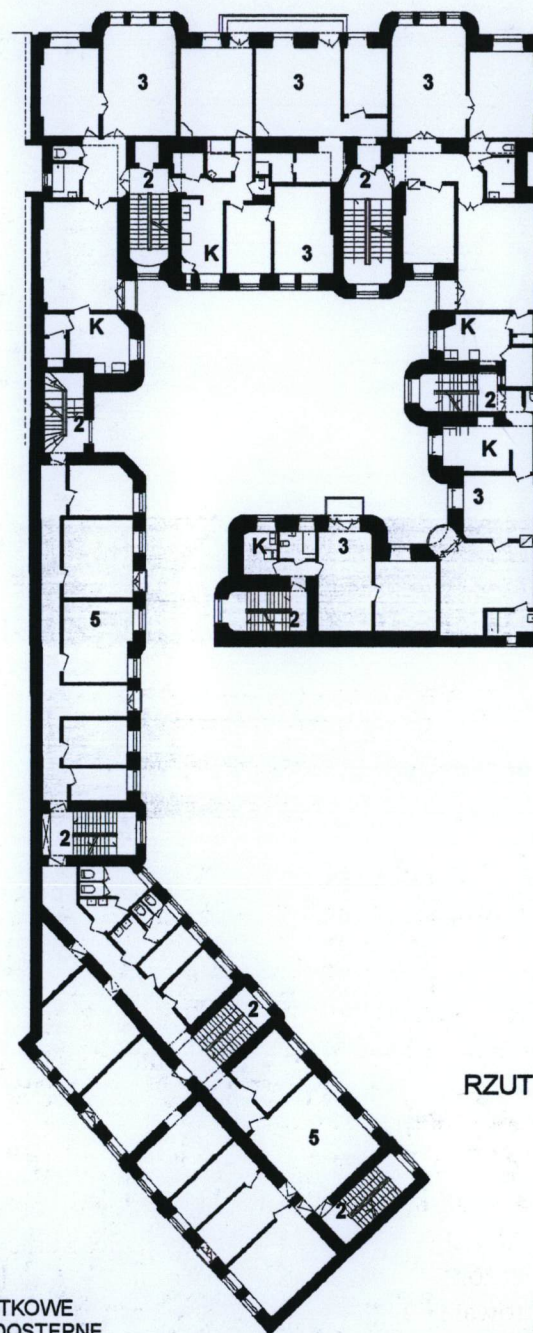


RZUT PARTERU • SKALA 1 : 400



LEGENDA

- | | |
|--|-----------------------|
| 1. PRZEJAZD BRAMNY | 4. LOKALE UŻYTKOWE |
| 2. KLATKI SCHODOWE | 5. LOKALE NIEDOSTĘPNE |
| 3. SAMODZIELNE MIESZKANIA | K - KUCHNIE |
| M - WEJŚCIE NA KLATKĘ SCHODOWĄ DO MUZEUM MARII DĄBROWSKIEJ | |



RZUT PIĘTRA • SKALA 1 : 400

1. Miejscowość

WARSZAWA

2. Gmina

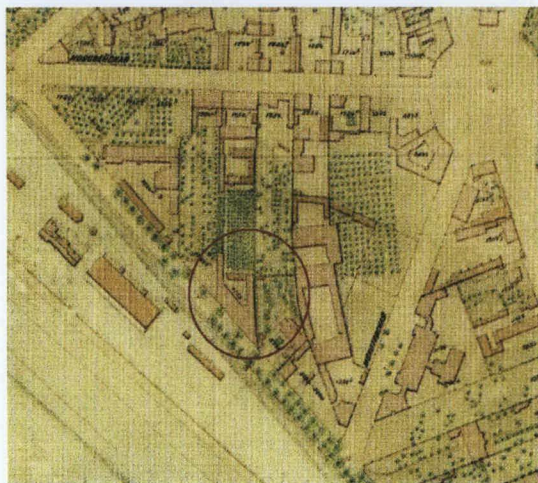
3. Województwo

mazowieckie

5. Obiekt (nazwa jak w karcie)

DOM MIESZKALNY (KAMIENICA)
ul. Polna 40

6. Zawartość wkładki (nazwa materiału uzupełniającego)

Dokumentacja archiwalna
cd. p.12 - (verte)


II. 3 Posesja przy ul. Polnej 40 w 1897 [za:] *Inżynierowie bez granic. Lindleyowskie plany Warszawy przełomu XIX i XX wieku*, Warszawa 2006

II. 4 Posesja przy ul. Polnej 40 w 1936. Fragment *Planu miasta st. Warszawy* z 1936 r., skala 1:2500 /oryginał w APW/.

II. 5 Widok budynku frontowego od ul. Polnej 40 w 1938 [za:] E. Manowiecka, folder o Muzeum Marii Dąbrowskiej, bez daty

cd. p. 12

Kamienica nr 1 frontowa od ul. Polnej powstała dla Mariana Olszewskiego pod koniec XIX w. jako 3. kondygnacyjna, złożona z dwóch skośnie ustawionych skrzydeł frontowych i tylnej, nie powiązanej z nimi oficyny. W 1915 r. należała już do małżeństwa Kondrackich, którzy ok. 1916 r. zdecydowali o jej podwyższeniu o dwie kondygnacje. Ostatecznie budynek uzyskał formę wielkomiejskiej kamienicy stojącej w zwartej pierzei ulicznej, bez lokali usługowych w parterze. Zdjęcie kamienicy z Referatu Gabarytów z 1938 r., reprodukowane na okładce folderu o pisarce M. Dąbrowskiej /il. 5/przedstawia ją jako 5. kondygnacyjną o skromnym detalu architektonicznym z przyklejonymi prostymi balkonami. Fasadę zdobiły: para lizen podkreślających oś środkową i pojedyncze skrajne, ciągłe linie gzymsów między kondygnacjami, skromny gzyms wieńczący oraz obramienia okienne i podokienne, a także nadokienne gzymsy odcinkowe. Balkony były osadzone na ozdobnych wspornikach; miały proste ażurowe balustrady. Dodatkowymi elementami ozdobnymi były klucze w obramieniach okien i wsporniki pod gzymsami podokiennymi. Przy tak skromnych i płaskim podziale fasady okna i ich podział stanowiły wyjątkowo znaczący element jej kompozycji.

Kamienica przetrwała wojnę w stosunkowo niezmienionym stanie i nadawała się do zamieszkania. Po latach zaniedbań, w 1967 r. do rozbiórki przewidziano parterową oficynę od wschodu, będącą właściwie budynkiem gospodarczym. Jednak rozebrano ją dziesięć lat później. W 1972 r. ze względu na zły stan techniczny kamienicy frontowej wydano decyzję także i o jej rozbiórce. Mimo protestu mieszkańców odwołujących się do Komitetu Centralnego PZPR decyzji nie zmieniono, a prace rozbiórkowe wyznaczono na 1975 r. Nie dokonano ich, a w 1977 r. budynek przekazano w użytkowanie Biura Projektów i Realizacji Inwestycji BUDOMASZ (przedsiębiorstwo projektowania, budowania i wyposażania stacji obsługi samochodów osobowych). Tego samego roku Techmaprojekt (nowa nazwa tej samej firmy) podjął się remontu i adaptacji kamienicy na swoją siedzibę. Po tych pracach budynek zmienił nie tylko przeznaczenie z mieszkalnego na biurowy (z możliwością świadczenia usług w parterze), ale i swój wygląd. Wnętrza zostały gruntownie zmodernizowane a fasada pozbawiona detalu. Pozostały tylko dwie lizeny

podkreślające oś główną i gzyms wieńczący. W parterze wprowadzono nieistniejące wcześniej pasowe boniowanie. Na miejscu balkonów zamontowano proste płaskie kraty w dolnej części okien balkonowych.

W związku z budową metra, planami wyburzeń oraz modernizacji najbliższej okolicy Techmaprojekt w 1987 r. przygotował projekty modernizacji i remontu oficyn, których nie zrealizowano. W 1986 r. nastąpiło odłączenie z księgi nr hip. 6654 "Nieruchomość Warszawska" na nr 96026 jako odrębną nieruchomość (w wieczystym użytkowaniu do 16.12.2089), co zostało wpisane do KW w styczniu 1998 r. Właścicielem nowo wydzielonej działki został Techmaprojekt. Tego samego roku wyburzono sąsiednią kamienicę (Polna 38) i od południa kamienicy pozostała ślepa ściana. Mimo powstania projektu aranżacji tej ściany i planów zamknięcia działki zabudową od tej strony, do tej pory nic się nie zmieniło.

Kamienica nr 2 zwana oficyną północną i oficyną wschodnią powstała w 1913 jako 4.kondygnacyjna, w stylu zmodernizowanego klasycyzmu według projektu nieznanego architekta. Umieszczono ją w tylnej części działki, z dala od ruchliwej ulicy Polnej. W zamierzeniu – jak podaje J. Zieliński – miała być kamienicą frontową od strony nowo wytyczonej ul. Jaworzyńskiej, ale po załamaniu koniunktury budowlanej została dokończona w zredukowanej wersji tj. bez przejazdu bramnego, który znajdował się tylko od strony Polnej. Mimo to oferowała nabywcom mieszkania jasne, z dużymi oknami, przestronne i wygodne. Sądząc po pozostałych do dziś ozdobnych kaflowych piecach, wystroju sztukatorskim, stolarce okiennej i drzwiowej oraz taflowych parkietach i wystroju klatek schodowych budynek był wyższego standardu dla wymagających lokatorów, nie ustępujący wyposażeniem domom śródmiejskim. Dekoracja wewnątrz opierała się na zastosowaniach motywów roślinnych, wstęg i rozetek w czym przejawia się wspólny secesyjny styl. Na zewnątrz kamienica przybrała uproszczony klasycyzujący podział z pasowym boniowaniem na całej wysokości, obiegającym też obłe wykusze, zaznaczonym gzymsami podziałem na poszczególne kondygnacje i ząbkowanym wydatnym gzymsem wieńczącym. Balkony o ciężkich balustradach z pełnoplastycznymi tralkami i solidnych balustradach podkreślały plastyczność fasady. W dodatkowe elementy zdobiące jak klucze i opaski okienne, szyszki pinii na skrajach balustrad balkonów dopełniały stosunkowo surowy wystrój.

W 1917 roku wprowadziła się do jednego z mieszkań *młoda pełna planów, energii urokliwa ledwie początkująca pisarka* Maria Dąbrowska, która mieszkała w nim do 1954 r.

W czasie II wojny budynek doznał uszkodzeń z powodu bomby, która zniszczyła części stropów w środkowej partii. Niemniej nadawał się do zamieszkania. Maria Dąbrowska uciekając po powstaniu (1 X 1944) z miasta zostawiła słynną kartkę na drzwiach –il. 27 i po powrocie zastała mieszkanie bez uszczerbku. Wkrótce po wojnie nie nastąpiły istotne zmiany we wnętrzach budynku, aż do 1972 r. kiedy podjęto decyzję o rozbiórkach. Główna część kamienicy miała zostać adaptowana, a część od Waryńskiego czasowo tylko pozostawiona. Protest mieszkańców spowodował, że kamienicę przeznaczono do remontu kapitalnego. Wtedy założono centralne ogrzewanie i ciepłą wodę. W 1978 r. samorząd mieszkańców wystąpił z propozycją utworzenia w kamienicy muzeum lub izby pamięci Marii Dąbrowskiej. W 1982 adaptowano na pracownię część poddasza. Rok później podjęto decyzję o likwidacji jednego traktu wzdłuż ul. Waryńskiego, której nie zrealizowano. Wiązało się to z pracami projektowymi rozszerzenia Waryńskiego i budową metra. Postanowiono wyburzyć wtedy kamienicę przy Jaworzyńskiej 15 i w ten sposób odsłonić ścianę na styku obu budynków. Co prawda powstał projekt aranżacji tej ślepej ściany, ale go nie zrealizowano. W związku z pracami przy metrze i wyburzeniami dookoła kamienicy jej samej zagroziło wyburzenie. Wtedy też mieszkańcy i sprzyjający im ludzie kultury rozpoczęli batalię o utworzenie w kamienicy Muzeum M. Dąbrowskiej, co ocalić miało cały budynek. Po burzliwej kampanii prasowej w styczniu 1982 r., przydzielono mieszkanie nr 31 Muzeum Literatury im. A. Mickiewicza na Oddział poświęcony M. Dąbrowskiej. Ostatecznie w 1 połowie tego roku oficjalnie stwierdzono (BPRW jak i Metroprojekt), że budowa metra i II jezdni ul. Waryńskiego nie naruszy budynku. Ostatecznie w 1984 wyburzono sąsiednią kamienicę, pozostawiając odsłoniętą ślepa ścianę omawianego budynku wzdłuż Waryńskiego. W tym czasie w najgorszym stanie technicznym znajdowała się oficyna południowa. Do 1987 wykwaterowano z niej mieszkańców i wykonano prace modernizacyjne.

1. Miejscowość	WARSZAWA	5. Obiekt (nazwa jak w karcie)	6. Zawartość wkładki (nazwa materiału uzupełniającego)
2. Gmina		DOM MIESZKALNY (KAMIENICA)	cd. p.13 - (verte)
3. Województwo	mazowieckie	ul. Polna 40	

cd. p.13

Kamienica nr 2 budynek frontowy od ul. Jaworzyńskiej i oficyny

Stropy: nad piwnicami sklepienia ceglane /wg dokumentacji z lat 80. XX w. – kolebkowe/ oraz stalowo-ceramiczne Kleina, płaskie; nad pozostałymi kondygnacjami płaskie, stalowo-ceramiczne Kleina.

Dach: więźba dachowa drewniana 2.spadkowa (budynek frontowy) i 1.spadkowa (oficyny), pokrycie z blachy ocynkowanej i papy na deskowaniu. Obróbki blacharskie, rury i rynny spustowe z blachy ocynkowanej. Daszki nad klatkami schodowymi –współczesne łukowe i proste o konstrukcji metalowo-plastikowej.

Nadproża otworów okiennych i drzwiowych ceglane płaskie; na parterze od ul. Jaworzyńskiej nieliczne odcinkowe;

Balkony: na elewacji frontowej od Jaworzyńskiej (5 szt.) wspornikowe, ceglane na belkach stalowych z balustradami tralkowymi/betonowymi/, pozostałe od strony podwórza wspornikowe z balustradami metalowymi z prętów, ozdobne.

Loggie – stropy płytowe Kleina, balustrady metalowe z prętów, ozdobne.

Schody wewnętrzne: 5 klatek schodowych, 2.biegowych. Budynek frontowy od Jaworzyńskiej: klatka nr I - żelbetowa płytowa, balustrada ażurowa z prętów metalowych, ozdobna, z drewnianymi pochwytami; klatka nr II /reprezentacyjna/ - żelbetowa płytowa, balustrada ażurowa z prętów metalowych, ozdobna o motywach geometryczno-roślinnych, z drewnianymi pochwytami; klatka nr III/oficyna wsch./ - schody i podesty płytowe ceglane płaskie na belkach stalowych, balustrada drewniana tralkowa; klatka schodowa nr IV /oficyna pd./ -jak obok, balustrada drewniane tralki; kl. nr V - schody i podesty drewniane, balustrada drewniana tralkowa.

Posadzki: w pomieszczeniach mieszkalnych budynku frontowego od Jaworzyńskiej – parkiet dębowy, ozdobny i klepka; w łazienkach, WC i kuchniach terakota 2 barwna. W pom. mieszkalnych oficyn klepka i terrakota. Klatka schodowa nr I i III - posadzki stopni i podstopni schodów z lastriko szarego; kl. nr II - stopni i podstopni z lastriko szarego oraz podestów z terakoty 2.barwnej (oryginalne). Stopnie i podstopnie oraz podesty klatki schodowej nr IV i V z desek sosnowych.

Drzwi wewnętrzne: do mieszkań na kl. I i II drewniane, płycinowe, ozdobne, zamknięte płaskim łukiem, 2.skrzydłowe; drewniane, płycinowe 1 i 2 skrzydłowe, pełne i niektóre szklone.

Drzwi zewnętrzne: wejściowe do klatek schodowych – drewniane 2.skrzydłowe, pełne/kl. V/ i częściowo szklone, z nadświetlem. Drzwi balkonowe drewniane i z PCV, szklone, 3.dzielne, 2.poziomowe, z prostokątnym nadświetleniem.

Okna różne: drewniane skrzynkowe i ościeżnicowe polskie, niektóre z PCW, zespolone, 2.poziomowe, 1. 2. i 3.dzielne z prostokątnym lub wielopodziałowym nadświetleniem. Okna klatek schodowych nr I i II budynku frontowego: ozdobne, wysokie, wielopodziałowe - o analogicznym podziale, drewniane, ościeżnicowe /oryginalne/ z lastrikowymi wewnętrznymi parapetami. Okna kl. nr III, IV i V analogiczne drewniane 2.poziomowe, wielopodziałowe z drobnymi podziałami szczeblinami na 32 kwatery. Okna od strony ulicy Jaworzyńskiej na parterze w części łukowe.

RZUT: nieregularny, tworzący wielobok otwarty między ulicami Polną, Jaworzyńską, Waryńskiego. Złożony z dwóch prostokątnych części od ul. Polnej, z których skośna oficyna przylega bezpośrednio do tylnej ściany budynku Polna 42, a od pn. styka się z oficyną zach. budynku frontowego od ul. Jaworzyńskiej. Do budynku tego od strony wsch. przytyka oficyna wsch., a do niej prostopadle oficyna pd., które niemal zamykają niewielkie prostokątne podwórze. Od strony podwórza trzy ryzality o zaokrąglonych narożnikach, dwa z nich mieszczą klatki schodowe nr II i III. Czwarty ryzalit z jednym bokiem owalnym, a drugim prostym mieści IV klatkę. Wejście do V klatki znajduje się na styku oficyny zach. kamienicy nr 2 i oficyny kamienicy nr 1. Trzy pozostałe klatki umieszczono w tylnych traktach

kamienicy nr 1 od strony Polnej, dwie w płytkich ryzalitach. W tej części znajduje się również współcześnie zamontowana winda oraz przejazd bramny /w budynku frontowym. W oficynie trzeci płytki i szeroki ryzalit, na styku z oficyną pn. budynku frontowego.

BRYŁA:

Budynek frontowy i oficyna od ul. Polnej 5.kondygnacyjny ze strychem, wysokości 19,2 m (do gzymsu). Budynek frontowy od ulicy Jaworzyńskiej 4.kondygnacyjny z pomieszczeniami mieszkalnymi na strychu, podobnie oficyny. Wysokość od poziomu ulicy do wierzchu gzymsu wieńczącego 16,5 m. Oficyna zach. w części klatki schodowej 5. kondygnacyjna – na styku z oficyną Polna 40.

ELEWACJE: Kamienica o dwóch elewacjach frontowych: od ul. Polnej i Jaworzyńskiej i o dwóch ślepych elewacjach ścian szczytowych: od ul. Polnej/Waryńskiego i Jaworzyńskiej/Waryńskiego.

Kamienica nr 1

Frontowa od strony ul. Polnej: otynkowana, czteropiętrowa ze strychem, dziewięcioosiowa, zwieńczona prostym gzymsem koronującym, z symetrycznym łukowym przejazdem bramnym w boniowanym pasowo w tynku parterze. Przejazd akcentowany na wyższych kondygnacjach parą lizen. Otwory okienne ujednolicone, prostokątne, jedynie na parterze podkreślone kluczem w partii górnej. W trzeciej osi od strony pd. i pn. na wszystkich piętrach porte fenetry z żeliwną, ozdobną balustradą /pozostałość d. balkonów/. Dawny wystrój architektoniczny nie zachowany. Elewacja płaska i surowa.

Elewacje podwórzowe budynku frontowego i oficyny:

Analogiczne do frontu, po powojennych przekształceniach płaskie i bez wystroju. Elewacja budynku frontowego dziewięcioosiowa, podobnie elewacja oficyny. Wyróżniają je trzy płytkie ryzality o skośnie ściętych narożnikach: dwa 1-osiowe i jeden szerszy – czteroosiowy, na styku z oficyną budynku od Jaworzyńskiej. Parter całości jest boniowany pasowo, między dwiema najniższymi kondygnacjami oraz kondygnacją 1 i 2 piętra gzymsy, nad ostatnią kondygnacją gzyms wieńczący. Otwory okienne ujednolicone, w części okratowane. W oficynie występuje osiem porte fenetrów z prętową balustradą /w tym miejscu pierwotnie balkony, usunięte w latach 70. XX w./ W ściętym narożniku na styku z oficyną od ul. Jaworzyńskiej trzy ślepe okna. W węższych ryzalitach gzymsy przerwane otworami okiennymi.

Kamienica nr 2

Frontowa od strony ul. Jaworzyńskiej:

Otynkowana, trzypiętrowa z poddaszem, dziewięcioosiowa. Ozdobiona dwoma owalnymi, trójosiowymi wykuszami na piętrach /w drugiej i skrajnej osi licząc od wschodu/. Na całej wysokości boniowana pasowo. Horyzontalnie podzielona gzymsami między 1 a 2 piętrem oraz wydatnym, kostkowym gzymsem koronującym. Przepruta otworami okiennymi o formie prostokąta, z wyjątkiem kilku okien parteru, zamkniętych łukowym nadświetłem. Oryginalne okna z drobnym podziałem szczeblinami w nadświetlach. Okna 2 i 3 piętra w prostych opaskach, niektóre dodatkowo z kluczami. Ponadto kilka z nich podkreślonych siedmioma ciężkimi balkonami o tralkowo-słupowej balustradzie, którą zdobią w narożnikach obeliski w kształcie szyszek pinii. Balkony wsparte są na ozdobnych konsolach. Krótsze występują na 2 i 3 piętrze w skrajnych osiach i w osi środkowej, w której na piętrze wykonano jeden dłuższy. Poniżej niego na parterze płytka łukowo zamknięta wnęka /relikt planowanego, ale nie zrealizowanego w tym miejscu przejazdu bramnego/ z otworami okiennymi. Część okien elewacji wtórnie okratowana.

Elewacje podwórzowe: uskokowe, opracowane wedle jednej zasady artykulacji, z powtarzalnym układem wystroju architektonicznego i dekoracji. Charakteryzują się owalnymi ryzalitami i zaokrąglonymi narożnikami. Kondygnacje parteru zdobią pozostałości pasowego boniowania, a oddziela od wyższej gzyms. Wydatny profilowany gzyms koronujący znajduje się na czwartej kondygnacji, ponad którą współczesne nadbudowy. Otwory okienne opracowane różnorodnie, szczególnie ozdobne są duże okna klatek schodowych nr I i II: prostokątne z bordiurą o drobnych podziałach szczeblinami i układzie rombów w narożnikach. Okna klatek nr III, IV i V odmienne, podzielone na 16 kwater, dwuskrzydłowe z prostokątnym nadświetleniem, podzielonym analogicznie do skrzydeł. Pozostałe okna prostokątne, niemal wszystkie z krótkimi gzymsami podokiennymi. Na piętrach przy styku budynku frontowego z oficyną zach. i wsch. oraz oficyny zach. i pd. występują loggie: prostokątne z balustradą metalową o prostych geometrycznych motywach /przy klatce nr I i II/. Natomiast między oficyną zach. i pd. loggie są półokrągłe, a balustrady analogiczne do w/w. W oficynie pd. ponadto występują balkony balustradzie jak obok.

1. Miejscowość	2. Gmina	3. Województwo	5. Obiekt (nazwa jak w karcie)	6. Zawartość wkładki (nazwa materiału uzupełniającego)
WARSZAWA		mazowieckie	DOM MIESZKALNY (KAMIENICA) ul. Polna 40	cd. p.13, dokumentacja fotograficzna

cd. p.13

WNĘTRZA:

Kamienica nr 1 – całkowicie przekształcona.

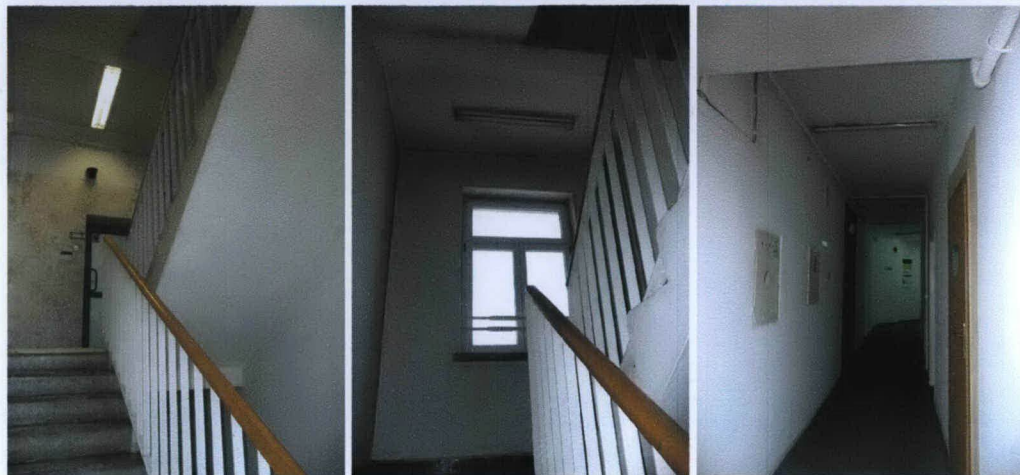
Kamienica nr 2 – układ pierwotny w niewielkim stopniu zaburzony nowymi podziałami, np. w oficynie pd. na 2 ostatnich kondygnacjach. Oryginalny wystrój wewnętrzny zachowany na klatkach schodowych. Klatka schodowa nr II – reprezentacyjna, posiada ozdobne płytki podestów i spoczników, balustradę schodów z żeliwnych prętów o ornamentcie roślinnym, oryginalną stolarkę drzwiową, sztukatorskie dekoracje sufitu na ostatniej kondygnacji. Klatka nr I skromniejsza, ale również z ozdobną stolarką i pozostałościami ceramicznych posadzek. Bogata dekoracja ocalała w wielu mieszkaniach budynku frontowego i w części oficyn. Składają się na nią: secesyjne piece kaflowe, sztukatorskie zdobienia sufitów/ fryzy, rozety o stylizowanych motywach wici roślinno-kwiatowych/, ozdobne parkiety, stolarka drzwiowa np. mieszkania nr 25, 26, 27, 28, 30. Pod nr 31 znajduje się Muzeum Marii Dąbrowskiej - dawne mieszkanie pisarki /mieszkała tu od 1917 do 1954 r. i stworzyła swoje największe dzieła, w tym powieść „Noce i dnie”/. Mieszkanie to ocalało i prezentuje nie tylko pamiątki /meble, obrazy/ czy dokumentację literacką, ale również autentyczne, kompletne wnętrza z pocz. XX w. Posiada wystrój secesyjny w postaci dekoracji stropów /rozet i fryzów o motywach liści dębu, delikatnych dzwonek itp. /, taflowych, wielobarwnych parkietów, ozdobnych, barwnych i dwukondygnacyjnych pieców kaflowych, 2.barwnych płytek ceramicznych, stolarki drzwiowej.

INSTALACJE:

Elektryczne, wodno-kanalizacyjne, kanalizacji deszczowej, gazowe, centralnego ogrzewania z sieci miejskiej (dawniej piece węglowe), ciepłej wody z podgrzewaczy gazowych, telefoniczne, domofonu (1.klatka schodowa), wentylacji grawitacyjnej, hydrantów p. pożarowych (1.klatka schodowa).



Il. 6 - 9 Widok kamienicy nr 1 od strony ul. Polnej i ul. Waryńskiego /elewacje podwórzowe/.



Il. 10-12 Kamienica nr 1 - wnętrza: klatka schodowa przy przejeździe bramnym i korytarz piętra.
 Il. 13-16 Kamienica nr 2 – budynek frontowy od ul. Jaworzyńskiej.

WKŁADKA DO KARTY EWIDENCYJNEJ ZABYTKÓW ARCHITEKTURY I BUDOWNICTWA**ZAŁĄCZNIK NR 5**

1. Miejscowość

WARSZAWA

2. Gmina

3. Województwo

mazowieckie

5. Obiekt (nazwa jak w karcie)

DOM MIESZKALNY (KAMIENICA)**ul. Polna 40**

6. Zawartość wkładki (nazwa materiału uzupełniającego)

dokumentacja fotograficzna (verte)

II. 17 - 20 Elewacje podwórzowe kamienicy nr 2: oficyna wsch., budynek frontowy, oficyna zach., pd.

II. 21-23 jw.: oficyna pd., widok na podwórze z oficyny zach. i oficyna zach.



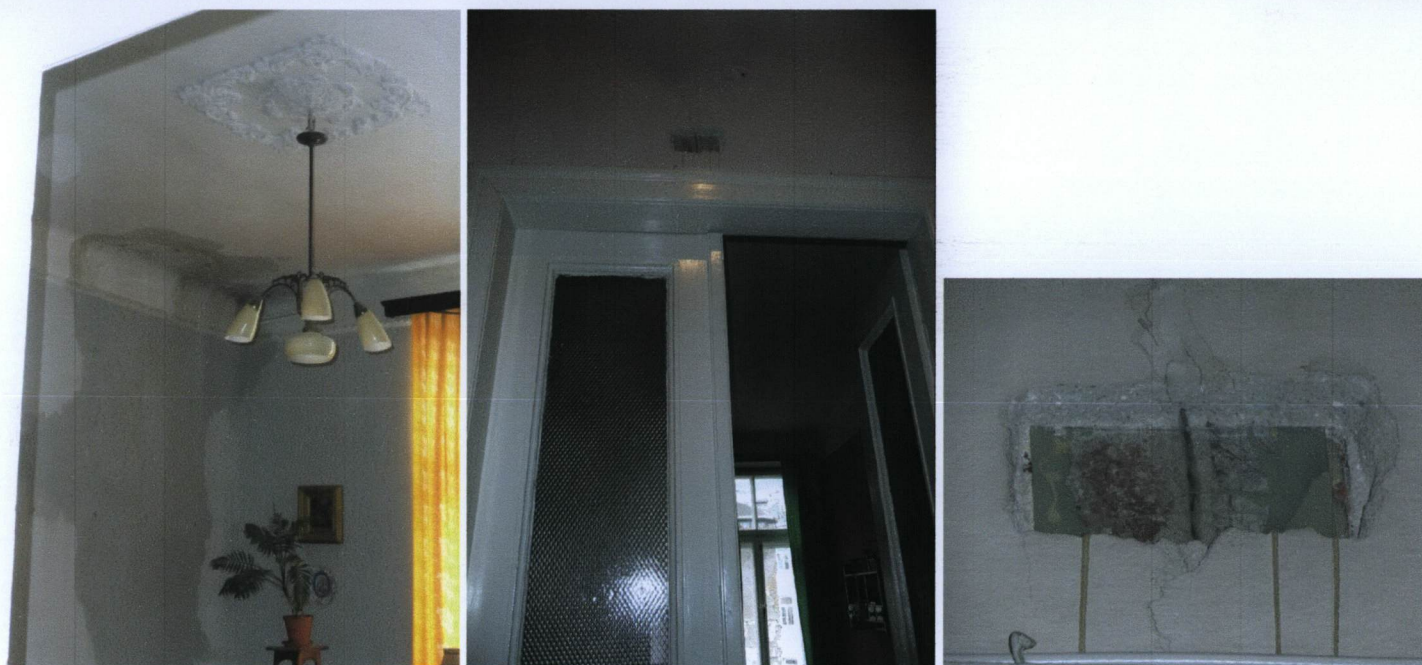
Il. 24 -26 Klatka schodowa nr I. Il. 27 Kartka z roku 1944 na drzwiach wejściowych d. mieszkania M. Dąbrowskiej /ob. Muzeum/ – z prośbą pisarki o uszanowanie jej rzeczy i dorobku literackiego.

Il. 28 – 31 Muzeum M. Dąbrowskiej – wnętrza z czasów powstania kamienicy.

1. Miejscowość	2. Gmina	3. Województwo	5. Obiekt (nazwa jak w karcie)	6. Zawartość wkładki (nazwa materiału uzupełniającego)
WARSZAWA	mazowieckie		DOM MIESZKALNY (KAMIENICA) ul. Polna 40	dokumentacja fotograficzna (verte)



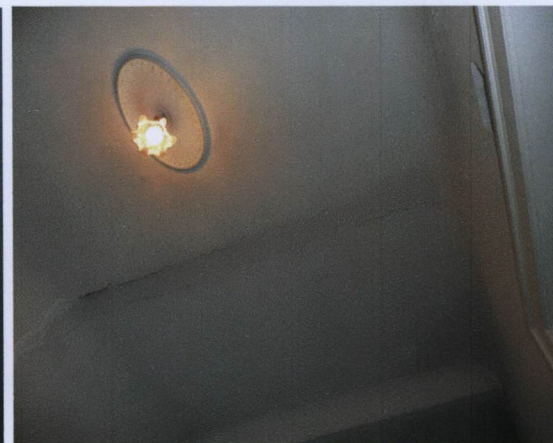
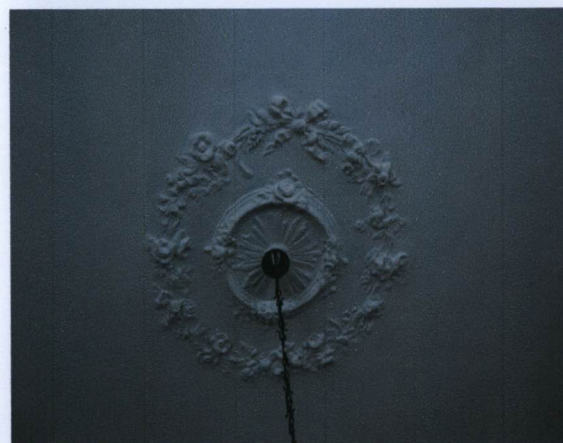
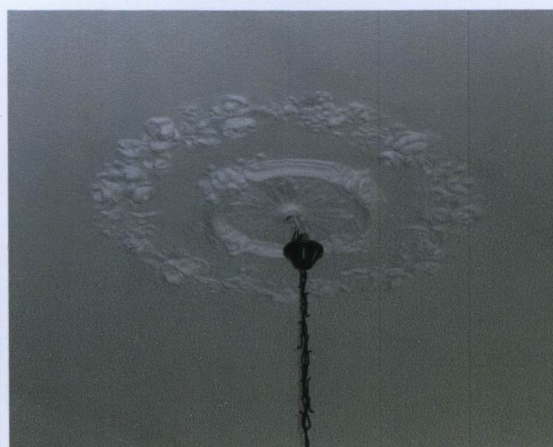
II. 32 – 34 Muzeum M. Dąbrowskiej: dekoracje sztukatorskie, parkiety, posadzka i wykładzina ściany - z czasów powstania kamienicy.



II. 35 -37 Klatka schodowa nr I – mieszkanie nr 32: ozdobne sztukaterie, parkiet.

II. 38-40 Mieszkanie nr 27: widoczny zaciek na ścianie pokoju /nieszczelny dach/, szklana plomba założona nad drzwiami korytarza kontrolująca stopień zarysowania ścian.

1. Miejscowość	WARSZAWA	5. Obiekt (nazwa jak w karcie)	6. Zawartość wkładki (nazwa materiału uzupełniającego)
2. Gmina		DOM MIESZKALNY (KAMIENICA)	dokumentacja fotograficzna (verte)
3. Województwo	mazowieckie	ul. Polna 40	



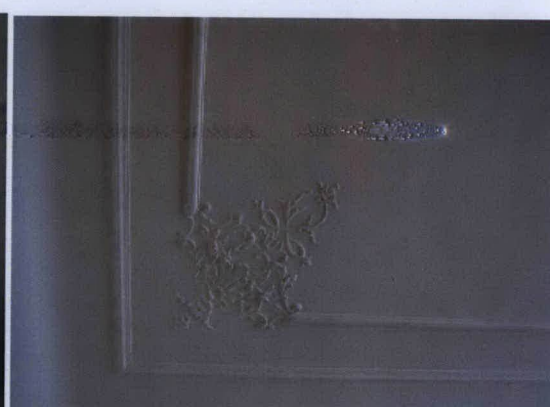
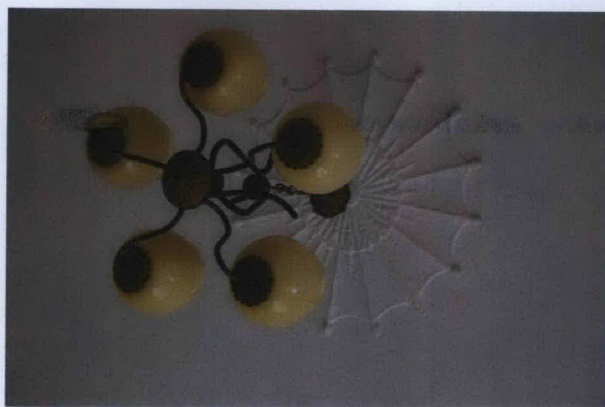
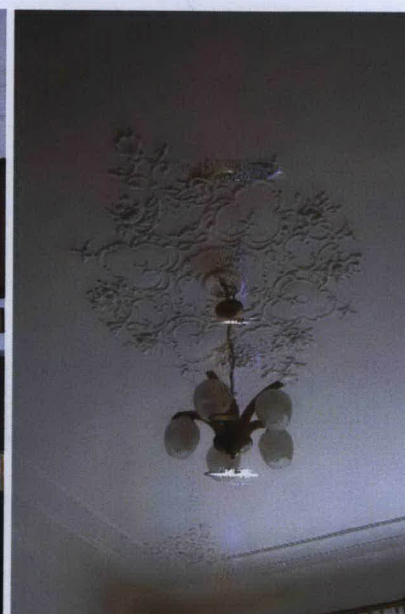
II. 41-46 Mieszkanie nr 27: dekoracje sztukatorskie, żeliwna wanna.



Il. 47-52 Klatka schodowa nr II w budynku frontowym od ul. Jaworzyńskiej.

WKŁADKA DO KARTY EWIDENCYJNEJ ZABYTEKÓW ARCHITEKTURY I BUDOWNICTWA**ZAŁĄCZNIK NR 8**

1. Miejscowość	WARSZAWA	5. Obiekt (nazwa jak w karcie)	6. Zawartość wkładki (nazwa materiału uzupełniającego)
2. Gmina	mazowieckie	DOM MIESZKALNY (KAMIENICA)	dokumentacja fotograficzna (verte)
3. Województwo		ul. Polna 40	



II. 53 -59 Mieszkanie nr 25: kaflowe piece, ozdobne dekoracje sztukatorskie.



Il. 60-62 Klatka schodowa nr III /oficyna zach./ . Il. 63-65 Klatka schodowa nr V /oficyna wsch./