

1. Obiekt

KAMIENICA

2. Czas powstania

1954-55

3. Miejscowość

WARSZAWA

4. Adres

ul. Mostowa 13

nr hipoteczny

5. Przynależność administracyjna

województwo mazowieckie

6. Poprzednie nazwy miejscowości

7. Przynależność administracyjna
przed 1 VI 1975

województwo warszawskie

8. Właściciel i jego adres

Wspólnota Mieszkaniowa, Warszawa
ul. Mostowa 9,11,13,15/17

9. Użytkownik i jego adres

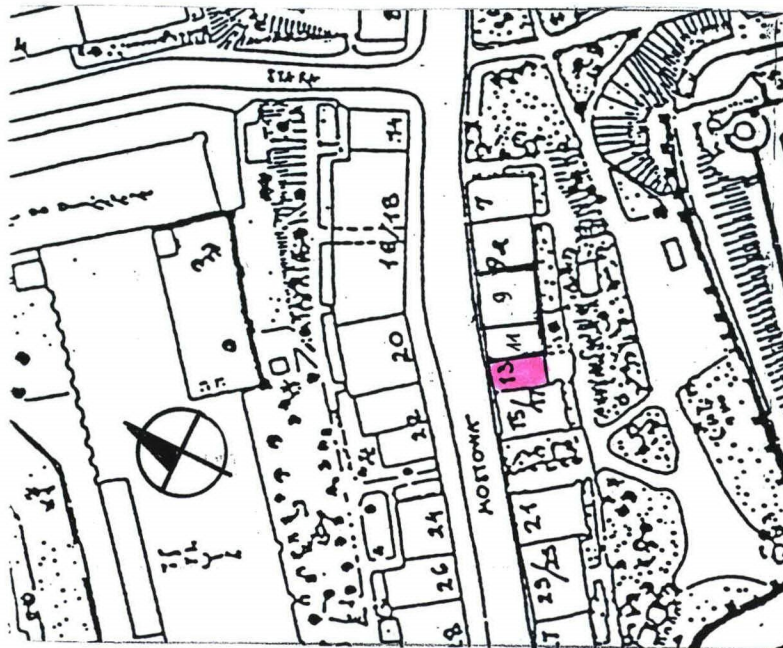
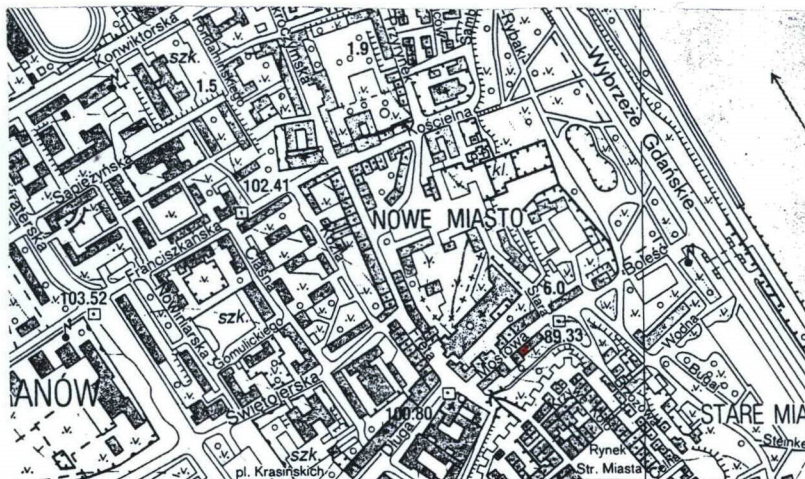
Wspólnota Mieszkaniowa, Warszawa,
ul. Mostowa 9, 11,13,15/17

10. Rejestr zabytków

Nr 320

data 01.07.1965

11. Widok elewacji frontowej, orientacja 1:10000, sytuacja 1: 1000



12. Autorzy, historia obiektu, określenia stylu

Kamienica zbudowana w 1954r. wg. projektu Stefana Krasieńskiego, w ramach odbudowy Starego i Nowego Miasta, bez nawiązania do wcześniejszej kamienicy, zburzonej całkowicie w 1944r. Ulica Mostowa wzmiankowana w 1592, nazwana od mostu wystawionego w 1568-73. W 1761 na całej długości wybrukowana. Ok. 1800 zabudowa w połowie drewniana, przed 1850 już całkowicie murowana. W 1944 niemal doszczętnie zburzona, przy odbudowie skrócona, z nieznacznym przesunięciem południowej pierzei. Posesja pod nr 13 z zabudową wzmiankowaną już w 1669. Następnie nieruchomość własnością m.in. Melina (1743), Aleksandra Wiśniewskiego(1754), Wojciechowskiego (1770). Kamienica o bryle zbliżonej do współczesnej powstała prawdopodobnie przed 1784, kiedy właścicielem był Goryszewski. W 1819 własność Staniszewskiego. Od ok.1880 do 1915r. należy do Franciszki Roszkowskiej, w 1930 do Pisarka.

13. Opis (sytuacja, materiał i konstrukcja, rzut, bryła, elewacje, wnętrze, wyposażenie, instalacje)

Sytuacja. Kamienica położona na Skarpie Wiślanej, na terenie Nowego Miasta. W zwartej zabudowie południowej strony ul. Mostowej. Elewacją tylną zwrócona w stronę murów obronnych Starego Miasta.

Materiał: Kamienica z cegły ceramicznej na zaprawie wapiennej, tynki cementowo-wapienne, stropy ognioodporne typu Kleina na belkach stalowych, więźba dachowa drewniana, krokwiowo-jętkowa, pokrycie dachu podwójne – papa na deskowaniu pełnym, dachówka ceramiczna na łatach drewnianych, obróbki z blachy ocynkowanej, fragmenty miedziane, podłogi z klepki drewnianej, terakoty, lastrico i PCV, w piwnicy szlichta cementowa. Okna drewniane, skrzynkowe polskie, drzwi drewniane, pełne, płycinowe.

Rzut. Budynek na rzucie prostokąta o dłuższej osi prostopadłej do linii zabudowy ul. Mostowej. Połączony układem wewnętrznym z kamienicą – ul. Mostowa 15/17, z którą posiada wspólną klatkę schodową. Układ wnętrz trzytraktowy. Na parterze, w trakcie tylnym sień wejściowa.

Bryła. Budynek trzykondygnacyjny, podpiwniczony, z mieszkalnym poddaszem. Dach dwuspadowy, z kalenicą równoległą do ul. Mostowej, pojedyncze lukarny z obu stron.

Elewacje. Elewacja frontowa dwuosiowa. Na parterze okna we wnękach, w profilowanych obramieniach, z lewej okno prostokątne, z prawej szerokie okno zamknięte odcinkowo. Okna pięter prostokątne (na I piętrze wyższe), w prostych opaskach. Elewacja zwieńczona szerokim gzymssem koronującym. W dachu centralna lukarna z trójkątnym szczytem, obita miedzianą blachą. Elewacja tylna wgłębiona w stosunku do sąsiednich kamienic, dwuosiowa. Na parterze po lewej stronie prostokątny otwór wejściowy w obramieniu, po prawej stronie okno w formie prostokąta leżącego, w niszy z profilowanym obramieniem. Okna pięter prostokątne (na I piętrze wyższe), płasko obramowane. Gzyms koronujący wydatny, profilowany. Pojedyncza lukarna z trójkątnym szczytem, obita blachą miedzianą.

Wnętrze. Brak oryginalnego wystroju wnętrz.

Wyposażenie. Standardowe.

Instalacje. Kamienica wyposażona w instalacje: c. o., elektryczną, gazową, wodno-kanalizacyjną, telefoniczną, domofonową.

14. Kubatura ok.1155m3	15. Powierzchnia użytkowa ok. 215 m2	16. Przeznaczenie pierwotne mieszkalne	17. Użytkowanie obecne mieszkalne
18. Prace budowlane i konserwatorskie Bieżące drobne remonty i modernizacje – naprawy pokrycia dachu, uzupełnianie tynków, malowanie elewacji, przeglądy i naprawy instalacji.		19. Stan zachowania (fundamenty, ściany zewnętrzne, ściany wewnętrzne, sklepienia, stropy, Zawilgocone ściany piwnicy ze względu na brak skutecznej izolacji przeciwwilgociowej fundamentów, zawilgocenia z wysoleniami na powierzchni ścian zewnętrznych, w przyziemiu. Pionowe pęknięcia górnych fragmentów ścian na skutek braku szczelin dylatacyjnych w pierzei. Na drugim piętrze pionowe włoskowate rysy na ścianie i suficie prawdopodobnie spowodowane korozją belki stropowej w niedostatecznie zaizolowanym stropie. Stan więźby, pokrycia dachowego, instalacji ogólnie dobry.	
		20. Najpilniejsze postulaty konserwatorskie Zabezpieczenie przeciwwilgociowe kamienicy, głównie poprawienie izolacji fundamentów, osuszenie i hydrofobizacja ścian piwnic, ocieplenie stropu pod poddaszem, naprawa skorodowanej partii belek stropowych, stabilizacja pęknięć ścian. Poza tym prowadzenie bieżącego przeglądu stanu technicznego i dokonywanie doraźnych interwencji remontowych.	

21. Akta archiwalne (rodzaj akt, numer i miejsce przechowywania)

- Taryfy Miasta Warszawy, Archiwum Państwowe m.st. Warszawy, ul. Krzywe Koło
- „Źródła do dziejów Warszawy” rejestry podatkowe i taryfy nieruchomości 1510-1770, Warszawa 1963.
- Rozpoznanie stanu technicznego konstrukcji i sytuacji wilgotnościowej, Antoni Koral, Warszawa 1996. Archiwum Zarządu Domów Komunalnych, ul. Jezuicka 1/3, Warszawa,
- Stefan Krasieński – ul. Mostowa 11,13,15,17 projekt podstawowy architektoniczno-budowlany, 1954, Archiwum Zarządu Domów Komunalnych, ul. Jezuicka 1/3, Warszawa
- Inwentaryzacja architektoniczno-budowlana, Autorska Pracownia Projektowa „Pawlik i Partnerzy, 1997, Archiwum ZDK j.w.
- Ewidencja – „zielona karta”, 1959, Archiwum Wojewódzkiego Konserwatora Zabytków, ul. Jasna 10. Warszawa.

22. Bibliografia

- Katalog Zabytków Sztuki, Miasto Warszawa, cz. II Nowe Miasto, pod red. Marii Kałamajskiej-Saeed, s.123 (o ul. Mostowej), W-wa 2001.

23. Źródła ikonograficzne i fotograficzne (rodzaj, miejsce przechowywania, sygnatury)

24. Uwagi różne

25. Opracował:

tekst Marta Kruczyńska, XI 2004 r.

plany, rysunki Marta Kruczyńska, XI 2004 r.

zdjęcia fotogr. Marta Kruczyńska, XI 2004 r.

miejsce przechowywania negatywów archiwum własne autora

KARTA PO WYPEŁNIENIU PODLEGA OCHRONIE NA PODSTAWIE PRZEPISÓW PRAWA AUTORSKIEGO

26. Adnotacje o inspekcjach, informacje o zmianach (daty, imiona i nazwiska wypełniających)

27. Załączniki

wkładka z dokumentacją fotograficzną i rysunkową

WKLADKA DO KARTY EWIDENCYJNEJ ZABYTEKÓW ARCHITEKTURY I BUDOWNICTWA

ZAŁĄCZNIK

1. Miejscowość

WARSZAWA, ul. Mostowa 13

2. Obiekt

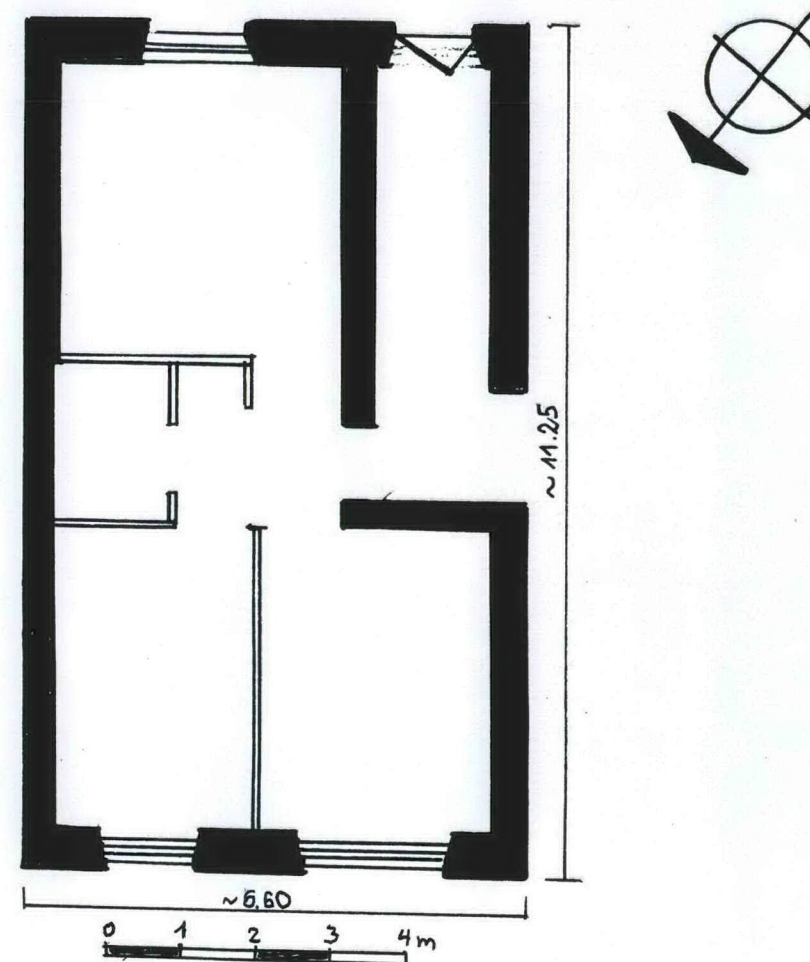
KAMIENICA

3. Zawartość wkładki (nazwa obiektu lub materiału uzupełniającego)

dokumentacja rysunkowa i fotograficzna (1 szt.)



Elewacja tylna



Rzut parteru – skala 1:100

Wkładkę założył: Marta Kruczyńska, listopad 2004r.

Miejsce przechowywania negatywów: archiwum własne autora zdjęć