

1. Obiekt

KAMIENICA

2. Czas powstania

Przed 1784, 1954-55

3. Miejscowość

WARSZAWA

4. Adres

ul. Mostowa 11

nr hipoteczny

5. Przynależność administracyjna

województwo mazowieckie

6. Poprzednie nazwy miejscowości

7. Przynależność administracyjna
przed 1 VI 1975

województwo warszawskie

8. Właściciel i jego adres

Wspólnota Mieszkaniowa, Warszawa
ul. Mostowa 9,11,13,15/17

9. Użytkownik i jego adres

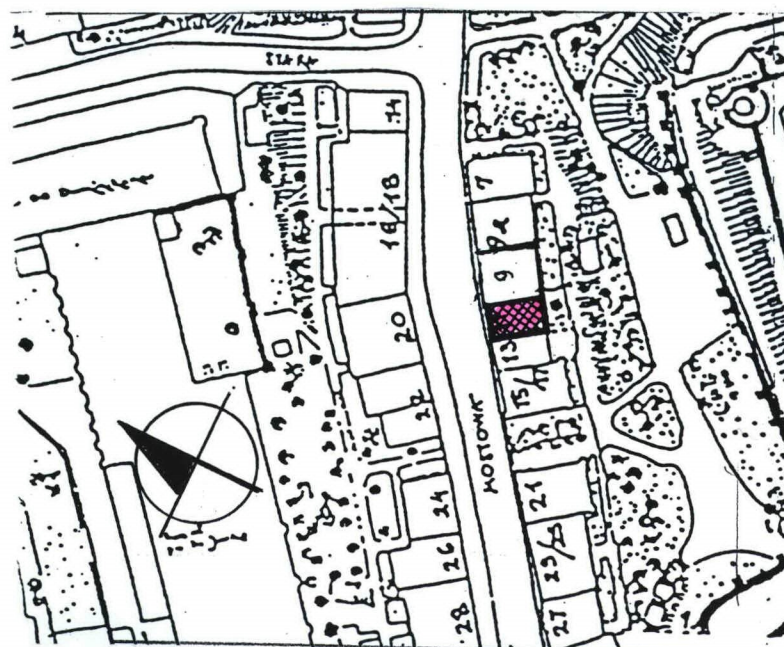
Wspólnota Mieszkaniowa, Warszawa,
ul. Mostowa 9, 11,13,15/17

10. Rejestr zabytków

Nr 319

data 01.07.1965

11. Widok elewacji frontowej, orientacja 1:10000, sytuacja 1: 1000



12. Autorzy, historia obiektu, określenia stylu

Kamienica „Pod Okiem Opatrzności” zbudowana przed 1784 na miejscu wcześniejszego drewnianego dworku Wojciechowskiego, jako dwupiętrowa z mansardą, trójosiowa. 1790 – właścicielem Tomasz Ignacy Wędrychowski, ok. 1813 kupiona przez małżeństwo Wąsowskich, 1816 przekazana Michałowi i Franciszce Oronowiczom, 1830 sprzedana szynkarzowi Ignacemu i Zofii Muszalskim. W 1839 kupiona przez Seweryna Majewskiego, od 1846 właścicielem Ignacy Ortyński, od 1860 Aleksander Wisłoki, w 1862 własność ponownie Seweryna Majewskiego i żony Klary, a następnie od 1876 ich córki Michaliny. Od 1893 właścicielem Jan Łuczak, 1908-15 małżonkowie Świdarscy, 1930 Necha Baran. Po wojnie częściowo zachowana ściana frontowa, rozebrana przy odbudowie w 1954-5 wg. projektu Stefana Krasieńskiego, pod kierunkiem arch. Żurowskiego. Fasada klasycystyczna nawiązująca do stanu sprzed zniszczenia, podczas odbudowy zmniejszono wysokość kondygnacji dostosowując do gabarytów sąsiednich kamienic, zamieniono w parterze otwory drzwiowe na okienne, nie odtworzono niektórych detali i wysokiego, mansardowego dachu.

13. Opis (sytuacja, materiał i konstrukcja, rzut, bryła, elewacje, wnętrze, wyposażenie, instalacje)

Sytuacja. Kamienica położona na Skarpie Wiślanej, na terenie Nowego Miasta. W zwartej zabudowie południowej strony ul. Mostowej. Elewacją tylną zwrócona w stronę murów obronnych Starego Miasta.

Materiał: Kamienica z cegły ceramicznej na zaprawie wapiennej, tynki cementowo-wapienne, cokół z piaskowca. Stropy ognioodporne typu Kleina na belkach stalowych, więźba dachowa drewniana, krokwiowo-płatwiowa, pokrycie dachu podwójne – papa na deskowaniu pełnym, dachówka ceramiczna na łątach drewnianych, obróbki z blachy ocynkowanej, fragmenty miedziane, podłogi z klepki drewnianej, terakoty, lastrico i PCV, w piwnicy szlichta cementowa. Okna drewniane, dwuskrzydłowe, skrzynkowe polskie, drzwi drewniane, pełne, płycinowe.

Rzut. Budynek na rzucie prostokąta o dłuższej osi prostopadłej do linii zabudowy ul. Mostowej. Po powojennej odbudowie połączony układem wewnątrz z kamienicą – ul. Mostowa 9, z którą posiada wspólną klatkę schodową. Układ wewnątrz trzytraktowy.

Bryła. Budynek trzykondygnacyjny, podpiwniczony, z mieszkalnym poddaszem. Dach dwuspadowy, z kalenicą równoległą do ul. Mostowej. pojedyncza lukarna od frontu, dwie lukarny od tyłu.

Elewacje. Elewacja frontowa na poziomie parteru dwuosiowa, pięter trzyosiowa. Parter wyodrębniony pasowym boniowaniem, otwory okienne parteru w niszach, zamknięte łukami odcinkowymi, tej samej wysokości, różnej szerokości - z lewej strony okno znacznie szersze. Okna pięter w obramieniach z uszakami, z wydatnymi parapetami. Między oknami I piętra a parterem płyciny o formie prostokąta z płaskimi tablicami, na I piętrze nadokienne płyciny ujęte u góry odcinkowymi gzymsami, nad którymi, do poziomu okien wyższej kondygnacji, płyciny z tablicami – w centralnej płaskorzeźbione Oko Opatrzności w profilowanym półkołu ze spływami w formie girland laurowych, w bocznych festony z girland. Gzyms koronujący wydatny, profilowany. Na dachu centralna lukarna z trójkątnym szczytem, w miedzianej obudowie. Elewacja tylna trzyosiowa. Parter boniowany pasowo, z oknami prostokątnymi zamkniętymi łukiem odcinkowym, obramionymi wgłębny, płaskimi opaskami. Nad parterem gzyms kordonowy. Okna pięter prostokątne (wyższe na I piętrze), w profilowanych obramieniach, z parapetami. Profilowany gzyms koronujący. Na dachu dwie lukarny z trójkątnymi szczytami, w miedzianej obudowie.

Wnętrze. Brak oryginalnego wystroju wewnątrz.

Wyposażenie. Standardowe

Instalacje. Kamienica wyposażona w instalacje: c. o., elektryczną, gazową, wodno-kanalizacyjną, telefoniczną, domofonową.

<p>14. Kubatura</p> <p>ok. 1380m³</p>	<p>15. Powierzchnia użytkowa</p> <p>ok. 250 m²</p>	<p>16. Przeznaczenie pierwotne</p> <p>mieszkalne</p>	<p>17. Użytkowanie obecne</p> <p>mieszkalne</p>
<p>18. Prace budowlane i konserwatorskie</p> <p>Odbudowa powojenna w latach: 1954-55</p> <p>Bieżące remonty i modernizacje.</p>		<p>19. Stan zachowania (fundamenty, ściany zewnętrzne, ściany wewnętrzne, sklepienia, stropy, konstrukcje dachowe, pokrycie dachu, wyposażenie i instalacje)</p> <p>Kamienica z zawilgoconymi piwnicami, ściany zewnętrzne w partii cokołu zawilgocone, z wysoleniami. Stan pokrycia dachowego, więźby, detalu, instalacji ogólnie dobry.</p>	
		<p>20. Najpilniejsze postulaty konserwatorskie</p> <p>Należy ustalić przyczyny zawilgacania murów, a następnie zabezpieczyć kamienicę przeciwwilgociowo. Dokonać konserwacji cokołów. Ponadto prowadzić na bieżąco przegląd stanu technicznego i dokonywać doraźnych interwencji remontowych.</p>	

21. Akta archiwalne (rodzaj akt, numer i miejsce przechowywania)

- Stefan Krasinski – ul. Mostowa 11, projekt podstawowy architektoniczno-budowlany, 1954, Archiwum Zarządu Domów Komunalnych, Warszawa, ul. Jezuicka 1/3,
- Inwentaryzacja architektoniczno-budowlana, Autorska Pracownia Projektowa „Pawlik i Partnerzy, 1997, Archiwum ZDK j.w.
- Ewidencja – „zielona karta”, 1959, Archiwum Wojewódzkiego Konserwatora Zabytków, Warszawa, ul. Jasna 10




22. Bibliografia

- Katalog Zabytków Sztuki, Miasto Warszawa, cz. II - Nowe Miasto, pod red. Marii Kałamajskiej-Saeed, s. 124-5, W-wa 2001.

23. Źródła ikonograficzne i fotograficzne (rodzaj, miejsce przechowywania, sygnatury)

24. Uwagi różne

25. Opracował:

tekst Marta Kruczyńska, XI 2004 r. 
plany, rysunki Marta Kruczyńska, XI 2004 r. 
zdjęcia fotogr. Marta Kruczyńska, XI 2004 r. 
miejsce przechowywania negatywów archiwum własne autora

KARTA PO WYPEŁNIENIU PODLEGA OCHRONIE NA PODSTAWIE PRZEPISÓW PRAWA AUTORSKIEGO

26. Adnotacje o inspekcjach, informacje o zmianach (daty, imiona i nazwiska wypełniających)

27. Załączniki

wkładka z dokumentacją fotograficzną i rysunkową

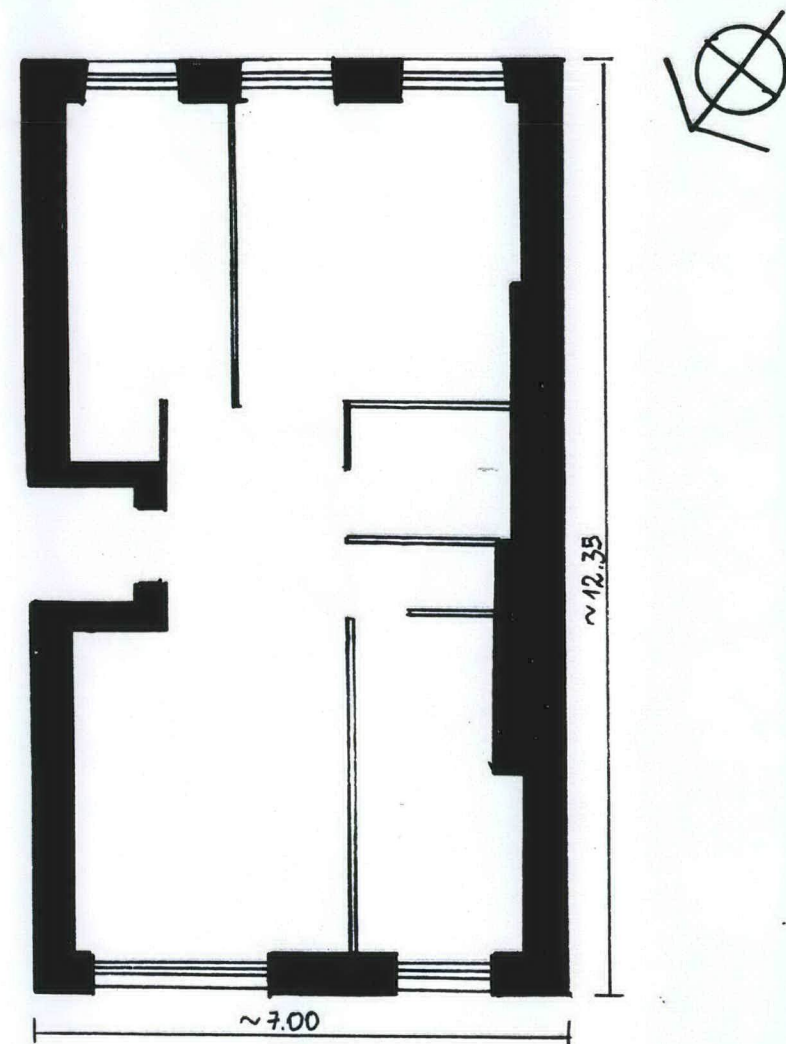
WKŁADKA DO KARTY EWIDENCYJNEJ ZABYTKÓW ARCHITEKTURY I BUDOWNICTWA

ZAŁĄCZNIK

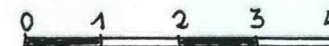
1. Miejscowość	2. Obiekt	3. Zawartość wkładki (nazwa obiektu lub materiału uzupełniającego)
WARSZAWA, ul. Mostowa 11	KAMIENICA	dokumentacja rysunkowa i fotograficzna (2 szt.)



Elewacja tylna



Rzut parteru – skala 1:100



Wkładkę założył: Marta Kruczyńska, listopad 2004r.

Miejsce przechowywania negatywów: archiwum własne autora zdjęć



Fragment elewacji frontowej