

**OŚRODEK DOKUMENTACJI  
ZABYTKÓW W WARSZAWIE**

KARTA EWIDENCYJNA ZABYTKÓW  
ARCHITEKTURY I BUDOWNICTWA

A

B

C

D

E

F

G

H

I

J

K

L

Ł

M

N

O

P

R

S

T

U

W

X

Y

Z

NR 629

1. Obiekt

**KAMIENICA**

2. Czas powstania

ok. 1754; 1837; 1855;  
odbud. 1950-54

3. Miejscowość

**WARSZAWA**

4. Adres

**ul. MOSTOWA 6**  
hip. [REDACTED]

5. Przynależność administracyjna

województwo.....MAZOWIECKIE

gmina.....

6. Poprzednie nazwy miejscowości

**WARSZAWA**

7. Przynależność administracyjna przed I VI 1975

województwo.....WARSZAWSKIE

powiat.....WARSZAWSKI

8. Właściciel i jego adres

**Dzielnica Śródmieście,  
Warszawa, ul. Nowogrodzka 43**

9. Użytkownik i jego adres

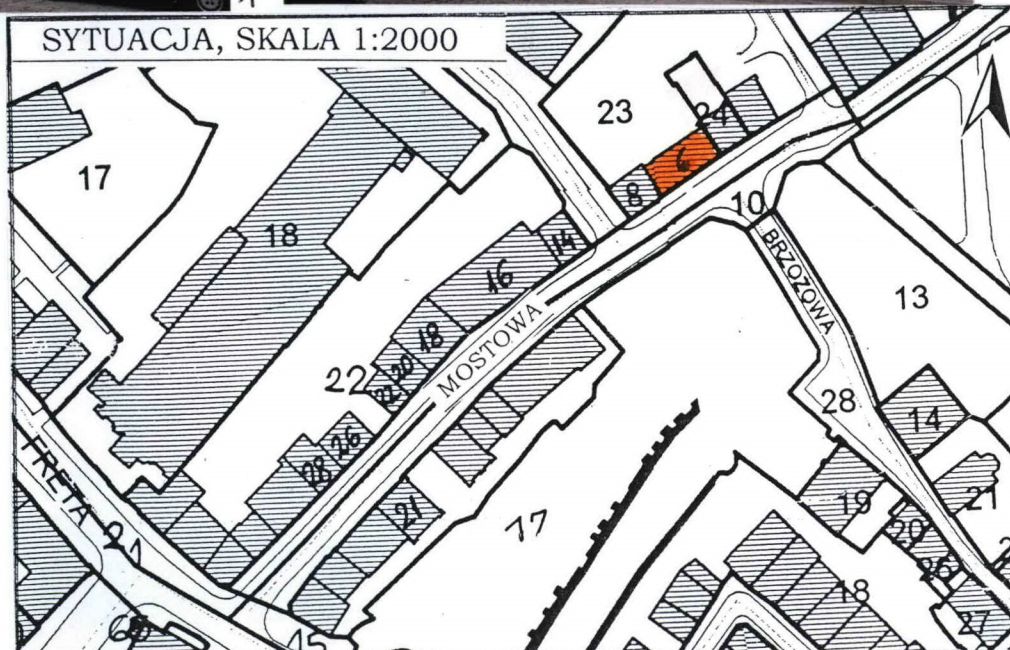
**Zarząd Domów Komunalnych  
Warszawa-Śródmieście,  
Warszawa, ul. Szwoleżerów 5**

10. Rejestr zabytków

Nr 327 z dnia 01.07.1965



SYTUACJA, SKALA 1:2000



ORIENTACJA, SKALA 1: 16 000

Repr. z: Warszawa, atlas miasta  
i okolic, Warszawa 1997

**Kamienica nr 6** - powstała z przekształcenia dwóch starszych budynków: notowanej w 1754 r. pięcioosiowej kamienicy Buchnickiego (nr hip. 220) , sekretarza królewskiego, stanowiącej w roku 1770 własność Olejowskiego i parterowego dwuosiowego domu nr hip. 221, należącego w 1743 do Rybaczewskiego, następnie do krawca Franciszka Bogdanowicza. W 1770 własność Trafińskiego, nabywcy sąsiedniej nieruchomości. Od tego czasu oba domy pozostawały w jednym ręku. W 1790 własność Jana Chmielińskiego, kamienica wówczas określana jako nowa, dwupiętrowa, o 5-osiowej fasadzie z dwiema sklepionymi bramami na skrajach. Do 1830 roku częste zmiany właścicieli, m.in.: Katarzyna i Michał Dąbrowscy (1818-23); Chociszewscy (1823-29), i in. Przed 1837 na miejscu kamienicy nr hip. 221 Bartłomiej Żebrowski (właściciel w latach 1830-45) wybudował nową, dwupiętrową kamienicę z dwiema oficynami. Sąsiedni budynek nr hip. 220 poddano wówczas restauracji, zapewne pod kierunkiem budowniczego Kleofasa Konopki. W 1855 r. na zlecenie ówczesnego właściciela, Aleksandra Brujewicza, architekt Stefan Baliński dokonał połączenia fasad obu kamienic w jedną ośmioosiową. Ze zniszczonej w 1944 roku kamienicy pozostały fragmenty murów parteru. Budynek odbudowano w latach 1950-54 wg. projektu arch. Krystyny Jakimowicz-Malinowskiej, z fasadą odtworzoną jako dwie odrębne, zróżnicowane poziomem kalenic dachu i elementami dekoracyjnymi.

**Określenie stylu** – fasada stylizowana na klasycyzm

**Sytuacja:** budynek usytuowany w zwartej zabudowie północnej pierzei ulicy; fasadą zwrócona na południe, elewacja tylna wychodzi na skwer, wspólny dla wszystkich budynków tej części ulicy.

**Materiał, konstrukcja:** ściany nośne i zewnętrzne murowane z cegły ceramicznej; tynki cementowo-wapienne malowane, oblicowanie cokołu z piaskowca; ściany działowe z cegły ceramicznej 6,5 cm; stropy ogniodoporne, klatki schodowe żelbetowe wylewane, schody z lastrico, balustrada stalowa; więźba dachowa drewniana płatwiowo-kleszczowa, dach kryty dachówką ceramiczną; obróbki blacharskie z blachy ocynkowanej., facjatki obite blachą miedzianą. Stolarka okienna drewniana, okna półskrzynkowe, dwuskrzydłowe, 6-kwaterowe, drzwi drewniane pełne. Nawierzchnia przejazdu bramnego z płyt chodnikowych.

**Rzut:** budynek wzniesiony na rzucie wydłużonego, poziomego prostokąta, dwutraktowy, z przejazdem bramnym w 4-ej osi od zachodu i klatką schodową usytuowaną w trakcie od podwórza; w kondygnacjach I i II wzdłuż elewacji tylnej przebiega galeria, z której wejścia do mieszkań i na klatkę schodową.

**Bryła:** zwarta, trójkondygnacyjna, dach nad trójosiową częścią wschodnią niższy niż nad częścią zachodnią, oba dwuspadowe. **Fasada:** opracowana jak elewacje dwóch różnych kamienic, zróżnicowana dekoracją i poziomem kalenic. Część zachodnia fasady trójosiowa, trójkondygnacyjna, cokół oblicowany piaskowcem, kondygnacja pierwsza zamknięta wąskim profilowanym gzymsiem kordonowym, pod oknami kondygnacji drugiej – gzyms podokienny. Otwory wszystkie prostokątne, w parterze bez obramień, w kondygnacji II i III ujęte oprofilowanymi opaskami. Gzyms wieńczący wydatny, profilowany. W połaci dachu, nad osią od zachodu, mała facjatka z dekoracją z pionowych wąskich płycin, ujęta po bokach uproszczonymi spływami wolutowymi i zwieńczona oprofilowanym trójkątnym szczytem. Wschodnia część fasady: pięcioosiowa, trójkondygnacyjna. Parter gładki, bez podziałów i dekoracji, okna bez obramień, w skrajnej osi od zachodu otwór bramny wykrojony w kształt łuku koszowego. Przejazd bramny zamknięty łukiem koszowym, ściany i sklepienie gładkie, bez podziałów architektonicznych i dekoracji; w części od północy w obu ścianach przejazdu umieszczone drewniane jednoskrzydłowe drzwi. W kondygnacjach II-III-ej okna w skrajnej osi od zachodu ujęte po bokach parą płycinowych pseudopilastrów w wielkim porządku; w tej osi ponad oknem kondygnacji II-ej odcinek silnie profilowanego gzymsu nadokiennego, pod oknami kondygnacji II i III – prostokątne, poziome płyciny w szerokich gładkich opaskach. W pozostałych czterech osiach elewacji otwory okienne prostokątne, w kondygnacji II-ej większe, wszystkie w oprofilowanych opaskach, pod oknami obu kondygnacji wąskie profilowane gzymsy podokienne; nad oknami kondygnacji II – odcinki gzymsu nadokiennego. Gzyms wieńczący wydatny, profilowany. W połaci dachu dwie facjatki (nad osią skrajną zachodnią i pośrodku dachu)- identyczne jak w części zachodniej elewacji. **Elewacja tylna:** trójkondygnacyjna, ośmioosiowa, w parterze oblicowana płytami z piaskowca, na całej długości jednakowo opracowana, gładka, bez podziałów architektonicznych. Kondygnacja pierwsza 7-osiowa, symetryczna, z otworem bramnym na osi, w osiach skrajnych drzwi wejściowe, w pozostałych – okna, z których te po bokach otworu bramnego mniejsze, niemal kwadratowe. W ośmioosiowych kondygnacjach drugiej i trzeciej przez całą długość elewacji przebiegają balkony-galerie, na które wychodzą wejścia do mieszkań i okna. Balkony o płytach betonowych, oparte na prostopadłościennych wspornikach, balustrady balkonów drewniane, złożone ze smukłych tralek rozdzielonych prostopadłościennymi słupkami. Wszystkie otwory okienne i drzwiowe ujęte szerokimi, słabo oprofilowanymi opaskami. W połaci dachu wystawka zamknięta dachem pulpitowym. **Instalacje:** elektryczna, gazowa, c.o., wod.kan., telefoniczna, domofonowa.

14. Kubatura  2.800 m <sup>3</sup>	15. Powierzchnia użytkowa  440 m <sup>2</sup>	16. Przeznaczenie pierwotne  mieszkalne	17. Użytkowanie obecne  mieszkalne
18. Prace budowlane i konserwatorskie, ich przebieg i dokumentacja (po 1945 r.)  <b>1990 r.</b> – remont elewacji <b>1993 r.</b> – wymiana instalacji elektrycznej <b>1998 r.</b> – wymiana instalacji wod./kan. i centralnego ogrzewania <b>1999 r.</b> – pomalowanie klatki schodowej <b>2000 r.</b> – wymiana drzwi wejściowych <b>2002 r.</b> – wymiana drzwi do mieszkań		19. Stan zachowania (fundamenty, ściany zewnętrzne, ściany wewnętrzne, sklepienia, stropy, konstrukcje dachowe, pokrycie dachu, wyposażenie i instalacje)  Kamienny cokół ciemny, zabrudzony, z wysoleniami i śladami zacieków. Pona- cokołem ubytki i odparzenia tynku. Ściany z przebarwieniami i plamami. Na elewacji tylnej liczne ślady po bruzdach instalacyjnych, nierówno wypełnionych i niescalonych kolorystycznie; ponadto widoczne drobne spękan- ia tynków. Elewacja brudna, zanieczyszczona licznymi napisami i rysunka-	
20. Najpilniejsze postulaty konserwatorskie  Odnowienie elewacji, oczyszczenie i zabezpieczenie kamiennej okładziny cokołu.			

21. Akta archiwalne i źródła ikonograficzne (rodzaj, numer i miejsce przechowywania)

Taryffa domów miasta stołecznego Warszawy ...,  
Warszawa 1821  
Taryfa domów miasta Warszawy i przedmieścia  
Pragi .. Warszawa 1897 (i następne)  
Teczka obiektu zabytkowego nr 327, Archiwum  
Mazowieckiego Wojewódzkiego Konserwatora  
Zabytków w Warszawie  
Dokumentacje techniczne budynku – w: Archiwum  
Administracji Domów Komunalnych nr 4,  
Warszawa, ul. Jezuicka 1/3

22. Bibliografia

Chrościcki J.A., Rottermund A., Atlas architektury Warszawy, Warszawa  
1977  
  
Katalog Zabytków Sztuki w Polsce, pod red. Marii Kałamajskiej-Saeed, t.  
XI, część 2, Nowe Miasto, Warszawa 2001  
  
Kwiatkowska M.I., Nie tak odbudowane, w: „Spotkania z Zabytkami”  
XX, 1996, nr 4  
  
Mączyński R., Ulice Nowego Miasta, Warszawa 1998  
  
Mórawski K., Głębocki W., Warszawa. Przewodnik turystyczny,  
Warszawa 1982  
  
Szwankowski E., Ulice i place Warszawy, Warszawa 1963

23. Uwagi różne

24. Opracowanie karty ewidencyjnej

tekst.. **Anna Radźwicka-Milczewska, lipiec 2003**

plany, rysunki... j.w. na podst. inwentaryzacji z archiwum  
Administracji Domów Komunalnych nr 4, ul. Jezuicka 1/3

fotografie.... **Anna Radźwicka-Milczewska, lipiec 2003**  
archiwum autora karty

25. Adnotacje o inspekcjach, informacje o zmianach (daty, imiona i nazwiska wypełniających)

26. Załączniki

3 załączniki

# WKŁADKA DO KARTY EWIDENCYJNEJ ZABYTKÓW ARCHITEKTURY I BUDOWNICTWA

1. Miejscowość

**WARSZAWA**  
woj. mazowieckie

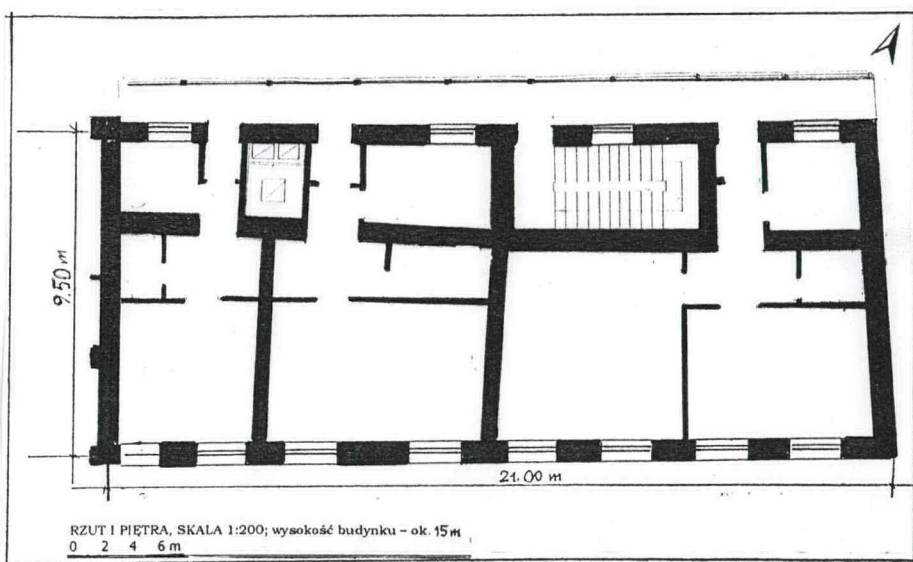
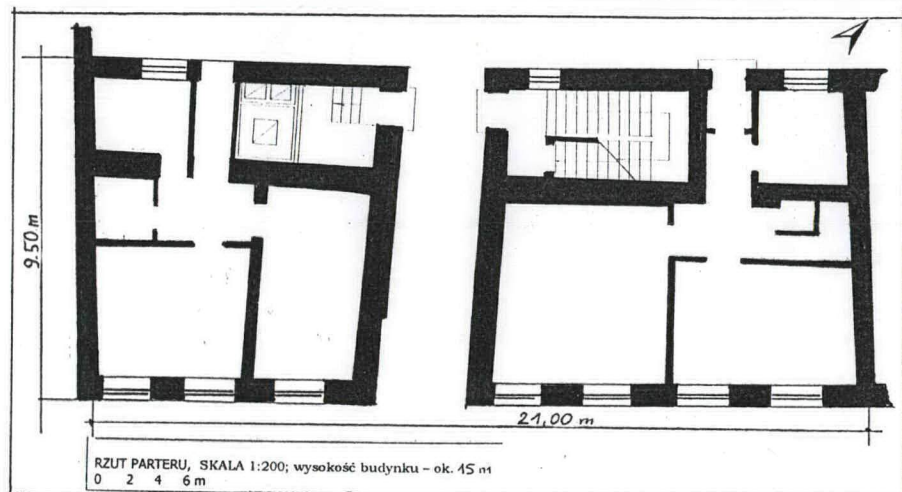
5. Obiekt (nazwa jak w karcie)

**ul. MOSTOWA 6**

**ZAŁĄCZNIK NR 1**

6. Zawartość wkładki (nazwa materiału uzupełniającego)

**RZUTY BUDYNKU, ZDJĘCIA**



2



4

Wkładkę założył: Anna Radźwicka-Milczewska, lipiec 2003 r.

Miejsce przechowywania negatywów: .archiwum autora karty

Wzór ODZ 1999 r.

1. Miejscowość

**WARSZAWA**  
**woj. mazowieckie**

5. Obiekt (nazwa jak w karcie)

**ul. MOSTOWA 6**

6. Zawartość wkładki (nazwa materiału uzupełniającego)

**ZDJĘCIA**



5



6



7

**WKŁADKA DO KARTY EWIDENCYJNEJ ZABYTKÓW ARCHITEKTURY I BUDOWNICTWA****ZAŁĄCZNIK NR 3**

1. Miejscowość

**WARSZAWA**  
**woj. mazowieckie**

5. Obiekt (nazwa jak w karcie)

**ul. MOSTOWA 6**

6. Zawartość wkładki (nazwa materiału uzupełniającego)

**ZDJĘCIA; OPIS ZDJĘĆ****OPIS ZDJĘĆ:**

1. WIDOK OGÓLNY FASADY
2. ZACHODNIA CZĘŚĆ FASADY
3. WSCHODNIA CZĘŚĆ FASADY
4. DEKORACJA SKRAJNEJ OSI WSCHODNIEJ CZĘŚCI FASADY
5. FASADA- PRZEJAZD BRAMNY
6. ELEWACJA TYLNA – WIDOK OGÓLNY
7. ELEWACJA TYLNA – PRZEJAZD BRAMNY