

KARTA EWIDENCYJNA ZABYTKU NIERUCHOMEGO

3. Miejscowość

WARSZAWA

2065

1. Nazwa

PAWILON MEBLOWY „EMILIA”

2. Czas powstania

1967-1969 (1970?)

4. Adres

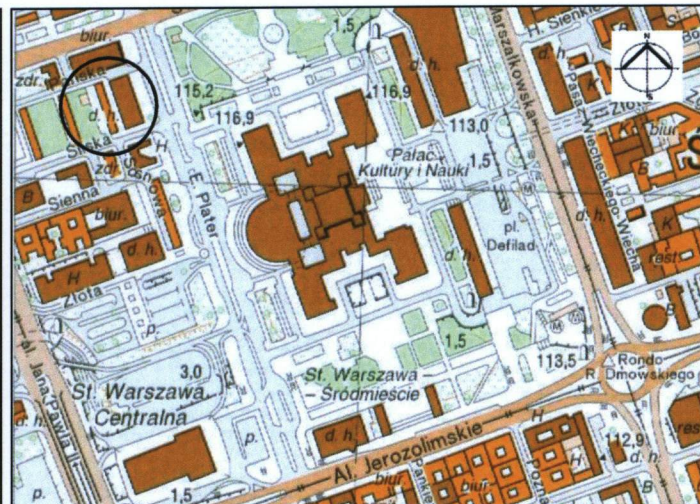
ul. Emilii Plater 51

nr ewidencyjny działki 12 i 13 z obrębu 50308
nr księgi wieczystej

11. Materiały graficzne



Widok ogólny od ul. Emilii Plater i Pańskiej



Orientacja 1:10 000

5. Przynależność administracyjna

województwo mazowieckie
powiat Warszawa
gmina

6. Współrzędne geograficzne

N: 52°13'59" E: 21°00'07"

7. Właściciel i jego adres

**Stołeczne Przedsiębiorstwo Handlu
Wewnętrznego, ul Widok 5/7/9
00-023 Warszawa**

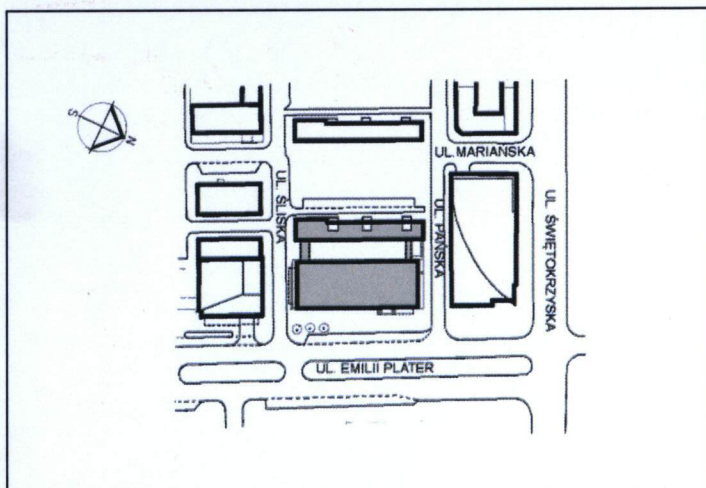
8. Użytkownik i jego adres

**Salon Meblowy „Emilia”
ul. Emilii Plater 51
00- 125 Warszawa**

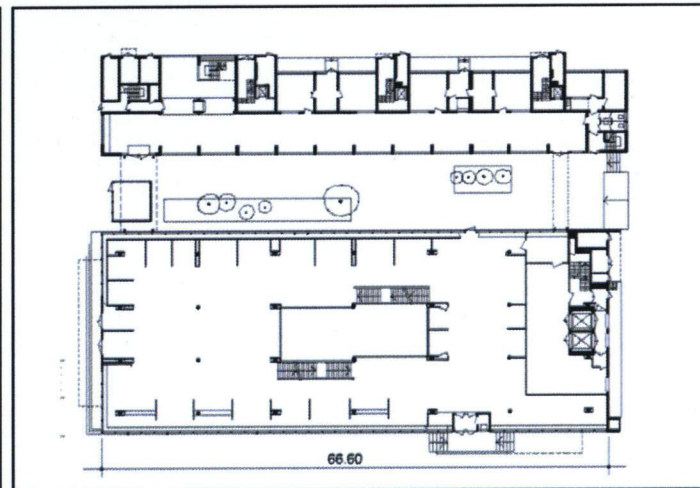
9. Formy ochrony

10. Stan zachowania

Stan techniczny konstrukcji dobry. Budynek nie spełnia współcześnie obowiązujących wymagań bezpieczeństwa p. pożarowego oraz izolacyjności termicznej ścian zewnętrznych i stropodachu.



Sytuacja 1:4000



Rzut parteru 1:1000

Pawilon meblowy oraz sąsiedni budynek mieszkalny zbudowano w latach 1967-1969. Projektantami pawilonu oraz części handlowo-biurowej w budynku mieszkalnym byli architekci Marian Kuźniar i Czesław Wegner. Autorem wnętrz był M. Kuźniar oraz współpracująca z nimi arch. Hanna Lewicka. Projekt konstrukcyjny opracował inż. Tadeusz Spanili. Instalacje sanitarne i wentylację – inż. Franciszek Rygiel, inst. elektryczne – inż. Paweł Bortnowski; projekt ścian osłonowych wykonał A. Jarzabek, a projekt mozaiki w kawiarni w adaptowanej na potrzeby handlowo-biurowe części budynku mieszkalnego – art. plastyk Kazimierz Gąsiorowski.

Całkowicie przeszklony pawilon liczył 2 kondygnacje nadziemne w całości przeznaczone na ekspozycje mebli (antresola dla kierownictwa stoisk) i podziemia podzielone na 3 części: ekspozycyjną, magazynową i gospodarczą. Kondygnacje łączyły klatki schodowe. Część znajdująca się w sąsiednim budynku mieszkalnym liczyła 2 kondygnacje. Na parterze były stoiska uzupełniające (z dywanami, artykułami elektrycznymi, ceramiką itp.) z podręcznymi magazynami. Piętro zajmowały pokoje biurowe, pom. socjalne oraz świetlica i kawiarnia dla klientów. Piętro połączono dwoma poprzecznymi łącznikami z piętrem pawilonu. Pomiędzy pawilonem a budynkiem mieszkalnym zaprojektowano pasaż z zielenią, niewielkim basenem wodnym, formami rzeźbiarskimi i miejscem na ekspozycje mebli letnich. Zarówno do pawilonu jak i do części w budynku prowadziły po 2 wejścia. Podjazd wozów meblowych do rampy wyładowniczej zlokalizowano od strony ul. Pańskiej. Podjazd do magazynów w części mieszkalnej umieszczono na zapleczu tego obiektu.

Przestrzeń wewnątrz handlowych pawilonu obniżono projektując podwieszony do stropu raster z desek fornirowanych bukiem, co markowało wysokość mieszkań i stwarzało odpowiedni nastrój. Rozwiązanie to umożliwiło poza tym podczepienie elementów zmiennych np. zasłon, lamp. **cd. zał. nr 1**

SYTUACJA:

Pawilon usytuowany przy ul. Emilii Plater, między ul. Pańską i Śliską. Od północy sąsiaduje z 35.kondygnacyjnym budynkiem Warszawskiego Centrum Finansowego wzniesionym w końcu lat 90.XX wieku, a od południa z 45.kondygnacyjnym wieżowcem hotelu Inter Continental wybudowanym na początku XXI wieku. Od strony zachodniej, w odległości około 9,8 m znajduje się IX kondygnacyjny budynek mieszkalny, którego parter i I piętro przeznaczone były pierwotnie na pomieszczenia handlowo- magazynowe i biurowe pawilonu meblowego (obecnie zajmowane przez Muzeum Sztuki Nowoczesnej) i połączone 2.łącznikami na piętrze oraz jednym w piwnicy. Wejście główne do pawilonu usytuowane jest od strony ul. Emilii Plater i posiada schody zewnętrzne niwelujące różnice poziomu terenu, a drugie – boczne po przeciwległej stronie wejścia głównego (prowadzące na pasaż). Drzwi ewakuacyjne znajdują się od strony ul. Śliskiej, a rampa dostawcza towarów od strony ul. Pańskiej.

MATERIAŁ I KONSTRUKCJA:

Pawilon meblowy.

Budynek o konstrukcji monolitycznej żelbetowej, szkieletowej, z 2 dylatacjami poprzecznymi. Konstrukcję nośną stanowią podłużne 2.przęsłowe żelbetowe ramy usytuowane w 4 rzędach w odstępach osiowych 6,8 m i stężone poprzecznie monolitycznymi stropami piwnic i parteru. Rozstaw słupów w piwnicy i na parterze 6,8x10,2 m, na piętrze 6,8x20,4 m.

Fundamenty: ławy żelbetowe ścian zewnętrznych szerokości 0,9 m, stopy fundamentowe słupów – żelbetowe o wymiarach 2,5x2,5 oraz 3,1x3,1 m i 3,3x3,3 (słupy z dylatacją).

Ściany zewnętrzne piwnic do wysokości parteru murowane z cegły ceramicznej pełnej. Ściany zewnętrzne nadziemia przeszklone w konstrukcji stalowej oraz w elewacji północnej parteru z betonu komórkowego. Ściany działowe z cegły dziurawki i betonu komórkowego oraz z płyt gipsowo-kartonowych na ruszcie metalowym.

Łączniki nad pasażem w konstrukcji stalowo-żelbetowej ze ścianami przeszklonymi.

Stropy: nad piwnicą i parterem gęstożebrowe z pustaków Ackermana wys. 22 cm z wnękami co 1,7 m między żebrami na zainstalowanie oświetlenia jarzeniowego. W części środkowej stropów i nad biegami schodów powierzchnia niezabudowana (pustka o wymiarach 6,35x17,4 m).

Stropodach: - nad piętrem żelbetowa monolityczna płyta tarczownicowa załamana trapezowo grub. 12-18 cm, stężona poprzecznie żelbetowymi pionowymi przeponami przebiegającymi w osiach słupów i w środku rozpiętości szedów. Trapezowe wgłębienia dachu przekryte są żelbetowymi płytkami korytkowymi opartymi na stalowych dźwigarach kratowych. Każda tarczownica posiada wąż dachowy i odpowietrzenie (wentylację przestrzeni dachowej). Szedy pokryte są papą. Odprowadzenie wód opadowych rurami spustowymi wewnątrz budynku, usytuowanymi obok słupów. Obróbki blacharskie stropodachu z blachy ocynkowanej.

Nadproża otworów: w ścianach murowanych płaskie żelbetowe.

14. Kubatura pawilon meblowy – 23 079 m ³ (wg inwentaryzacji z 2012 r.) część wbudowana – ok. 5 000 m ³	15. Powierzchnia użytkowa pawilon meblowy - 4 895 m ² (wg inwentaryzacji z 2012 r.) część wbudowana – ok. 1050 m ²	16. Przeznaczenie pierwotne pawilon handlowy	17. Użytkowanie obecne pawilon handlowy (w likwidacji) część wbudowana - muzeum
18. Akta archiwalne (rodzaj akt, numer i miejsce przechowywania) 1. Ekspertyza techniczna stanu konstrukcji Domu Handlowego EMILIA w Warszawie, ul. Emilii Plater 51. „Ekspert” S.C., Warszawa lipiec 1997. Autorzy: prof. dr J. Sieczkowski, dr inż. G. Bogobowicz, mgr inż. Cz. Gruszka (materiały BSKZ) 2. Inwentaryzacja wielobranżowa Pawilonu Handlowego „EMILIA”, architektura. „Wymiar” S.C., Warszawa maj 2012. Autorzy: mgr inż. L. Tischner, mgr inż. A. Łuczak (materiały Muzeum Sztuki Nowoczesnej) 3. Pawilon meblowy „Emilia” – projekt roboczy i inne materiały, Archiwum Urzędu miasta Warszawy (teczka P55) 4. Mapa topograficzna Polski, Warszawa-Śródmieście, Warszawa 2012 5. Widoki budynku – repr. za: patrz p.20		19. Źródła ikonograficzne (rodzaj, miejsce przechowywania)	
20. Bibliografia 1. M. Kuźniar, <i>Dom meblowy „Emilia”</i> [w:] Architektura nr 9/1970, s. 311-315		21. Uwagi	

Pawilon meblowy: stan konstrukcji budynku dobry, obiekt niezawilgocony; występują nieliczne ubytki tynków i zarysowania ścian działowych piwnic przy dylatacjach oraz na zewnątrz niewielkie ubytki fragmentów cokołu.

Budynek nie spełnia współcześnie obowiązujących norm i wymagań bezpieczeństwa pożarowego, ewakuacji i komunikacji między kondygnacjami, ilości wyjść oraz izolacyjności termicznej ścian zewnętrznych i stropodachu.

Część wbudowana w budynku mieszkalnym: stan konstrukcji budynku dobry; ściany zewnętrzne kondygnacji od 3 do 9 ocieplone od zewnątrz, pozostałe bez dodatkowej izolacji termicznej, nie spełniają współcześnie obowiązujących wymagań podobnie jak i okna parteru.

Niezbędny jest remont i modernizacja elewacji pawilonu, wskazanym jest ocieplenie stropodachu oraz uporządkowanie bezpośredniego otoczenia. Ze względu na planowaną adaptację budynku dla potrzeb Muzeum Sztuki Nowoczesnej zasadne jest włączenie przestrzeni dziedzińca – pasażu między budynkami także dla prezentacji eksponatów muzealnych.

24. Adnotacje o inspekcjach, informacje o zmianach (daty, imiona i nazwiska wypełniających)

*Wykonano z funduszy
Miasta Stołecznego Warszawy*

25 Opracowanie karty ewidencyjnej (autor, data i podpis)

tekst	dr inż. arch. Bogdan Popławski, czerwiec 2012
plany i rysunki	dr inż. Bogdan Popławski, czerwiec 2012 z wykorzystaniem istniejących dokumentacji technicznych
fotografie	mgr Ewa Popławska-Bukała, czerwiec 2012

26. Załączniki

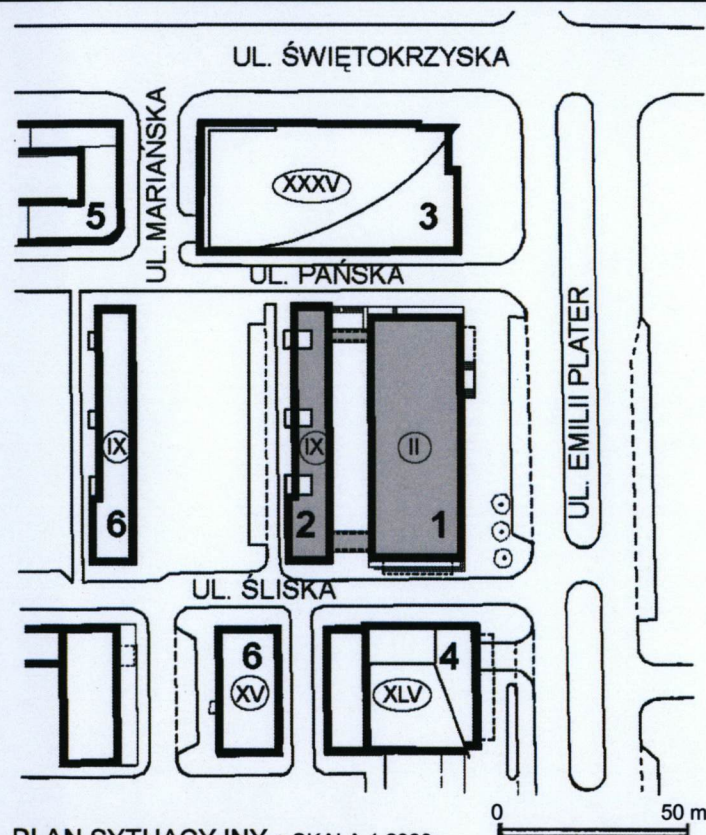
ogółem 7 załączników:

- nr 1 – cd. p. 11- plan sytuacyjny, rzut parteru budynku, cd. p.12 i 13
- nr 2 – dokumentacja ikonograficzna
- nr 3 – dokumentacja ikonograficzna, cd p. 13
- nr 4, 5, 6, 7 – dokumentacja fotograficzna stanu współczesnego

ZAŁĄCZNIK DO KARTY EWIDENCYJNEJ

Nr 1

1. Miejscowość	WARSZAWA	5. Nazwa zabytku (jak w karcie) adres	6. Zawartość załącznika
2. Gmina	Warszawa	PAWILON MEBLOWY ul. Emilii Plater 51	cd. p. 11 - plan sytuacyjny, rzut parteru budynku cd. p. 12 i 13 (verte)
3. Powiat	Warszawa		
4. Województwo	mazowieckie		



PLAN SYTUACYJNY • SKALA 1:2000

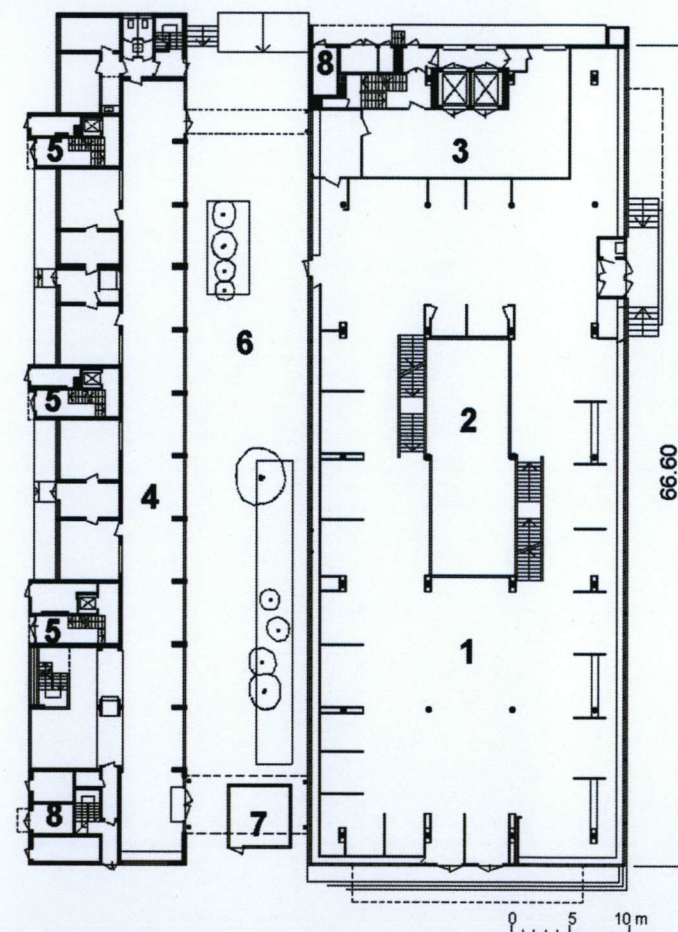
LEGENDA :

1. PAWILON MEBLOWY, ul. Emilii Plater 51
2. BUDYNEK MIESZKALNY z pomieszczeniami parteru i 1. piętra należącymi do d. Pawilonu meblowego obecnie Muzeum Sztuki Nowoczesnej
3. BUDYNEK WIEŻOWY WARSZAWSKIEGO CENTRUM FINANSOWEGO, ul. Emilii Plater 53
4. BUDYNEK WIEŻOWY HOTELU INTER CONTINENTAL, ul. Emilii Plater 49
5. BUDYNEK d. KASY CHORYCH, ul. Mariańska 1
6. BUDYNKI MIESZKALNE



LEGENDA DO RZUTU PARTERU:

1. SALA SPRZEDAŻY MEBLI
2. PUSTKA - ATRIUM NA POZIOBIE PIWNIC, PARTERU I PIĘTRA
3. POMIESZCZENIA ZAPLECZA
4. SALE EKSPOZYCJI MUZEUM SZTUKI NOWOCZESNEJ, d. pom. handlowe pawilonu meblowego
5. WEJŚCIA DO BUDYNKU MIESZKALNEGO
6. DZIEDZINIEC - PASAŻ
7. PAWILON HANDLOWY (KONTENEROWY)
8. STACJA TARFO



RZUT PARTERU • SKALA 1:600

Opracowanie załącznika : dr inż. arch. Bogdan Popławski

(data i podpis)

czerwiec 2012

cd. p. 12

Podczas prac budowlanych w listopadzie 1967 r. doszło do katastrofy zawalenia się części konstrukcji przykrycia dachu pawilonu meblowego. Instytut Techniki Budowlanej w wykonanej ekspertyzie stwierdził, że przyczyną były błędy w obliczeniach konstrukcyjnych oraz wadliwe wykonanie zbrojenia i betonowania płyt dachowych. Błędy zostały naprawione (inż. T. Spanili wykonał nowe obliczenia) i prace zakończono prawdopodobnie w 1969 r. W 1969 r. Warszawskie Biuro Projektów Budownictwa Ogólnego opracowało projekt rozbudowy wewnętrznej pawilonu dot. wykonania przykrycia pustki stropu (atrium) na poziomie parteru, ale inwestycji tej nie zrealizowano. W 2012 część budynku mieszkalnego została adaptowana na pom. Muzeum Sztuki Nowoczesnej, które od 1 lipca 2012 przejmie tymczasowo do celów wystawienniczych d. pawilon handlowy.

cd. p. 13

Daszki nad wejściami i rampą: żelbetowe, płytowe o wysięgu 3 m na wspornikowych podciągach, kryte papą.

Schody zewnętrzne: żelbetowe, płytowe, jednobiegowe. Balustrada betonowa, pełna.

Schody wewnętrzne: główne w atrium – 1.biegowe żelbetowe ze stopniami płytowymi ułożonymi ażurowo na dwóch załamanych belkach w rozstawie 1,2 m. Balustrady ażurowe z prętów metalowych, pochyty z desek. Taka sama balustrada wokół przestrzeni atrium. Schody techniczne w części magazynowej – 2.biegowe żelbetowe, płytowe, pełne z balustradą ażurową metalową z prętów i pochytem z desek.

Posadzki: w hallu wejściowym, salach sprzedaży wszystkich kondygnacji – lastryko i terakota; w sanitariatach terakota; w pom. biurowych i pomocniczych - PCV, wykładzina dywanowa. Stopnie schodów głównych z lastryko na czarnym kruszywie bazaltowym. Stopnie i podstopnie schodów zewnętrznych z lastryko. Posadzki rampy rozładunkowej i schodów, pom. stacji trafo z betonu.

Okładziny ścian: w pom. sanitarnych glazury. cokół budynku betonowy. W pom. sal sprzedaży parteru, piwnic i piętra – podwieszony fragmentarycznie do stropu raster z desek forniowanych bukiem (oryginalny) oraz różnego kształtu elementy przestrzenne reklam handlowych.

Drzwi zewnętrzne: wejście główne – 2 pary 1.skrzydłowych z PCV, szklonych; pozostałe 1.skrzydłowe metalowe szklone oraz 2.skrzydłowe metalowe pełne (od ul. Śliskiej). Drzwi zaplecza magazynowego – metalowe 1. i 2.skrzydłowe pełne.

Drzwi wewnętrzne: 1. i 2.skrzydłowe drewniane, płycinowe pełne.

Okna: przeszklone ściany zewnętrzne budynku na modułowym szkieletie stalowym z elementami uchylnymi (otwieranymi). Parapety podokienne wokół ścian zewnętrznych – przykrywające kanały przewodów i elementów grzejnych –z lastryko.

Budynek mieszkalny – d. część handlowo-biurowa pawilonu meblowego (parter i 1.piętro).

Budynek mieszkalny o poprzecznym układzie konstrukcyjnym opartym na module 5,0 m z żelbetowymi słupami, ścianami i podciągami, mający 2.dylatacje poprzeczne. Fundamenty – ławy żelbetowe. Ściany zewnętrzne piwnic murowane z cegły pełnej, kondygnacji nadziemnych murowane z betonu komórkowego i cegły kratówki. Ściany działowe z cegły dziurawki i betonu komórkowego.

Stropy: nad piwnicą, parterem i 1.piętrzem – gęstożebrowe z pustaków Ackermana z wnękami między żebrami na zainstalowanie oświetlenia jarzeniowego.

Nadproża otworów: w ścianach murowanych płaskie żelbetowe.

Schody wewnętrzne: 2.biegowe żelbetowe, płytowe z balustradami ażurowymi z prętów metalowych i pochytem z desek.

Posadzki: w d. pom. handlowych parteru i kawiarni na piętrze z terakoty (drobna kostka). Sanitariaty oraz stopnie i podstopnie schodów – z lastryko. Podłogi w pom. biurowych piętra z klepki, w korytarzach PCV.

Okładziny ścian: Fragmenty elewacji parteru i piętra od strony południowej, zachodniej i wschodniej oraz słupy elewacji wschodniej, a także słupy wewnątrz pom. parteru i w d. kawiarni na piętrze wyłożone czarną terakotą (drobna kostka). Na ścianach pom. d. kawiarni mozaiki z kamienia łupanego. W korytarzu piętra lamperie olejne.

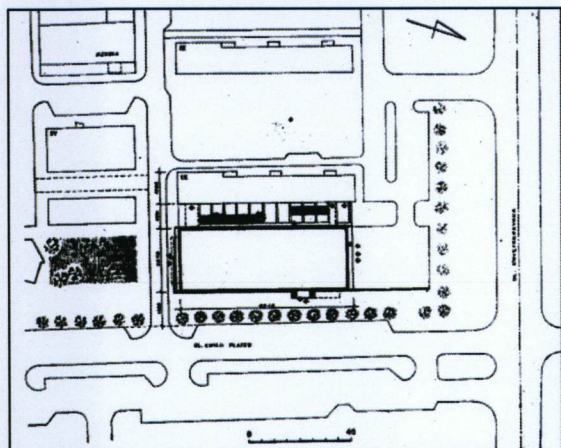
Drzwi zewnętrzne: wejściowe 1. i 2.skrzydłowe, z PCV, szklone.

Drzwi wewnętrzne: drewniane płycinowe, pełne. W korytarzu 1.piętra ciągi nadświetli ponad drzwiami.

Okna: w parterze i fragmencie piętra przy d. kawiarni okna stalowe 3.poziomowe, 3.dzielne z pełnym metalowo-murowanym podokiennikiem na wysokość kondygnacji. Pozostałe okna piętra z PCV 2.poziomowe, 3.dzielne.

cd. załącznik nr 3

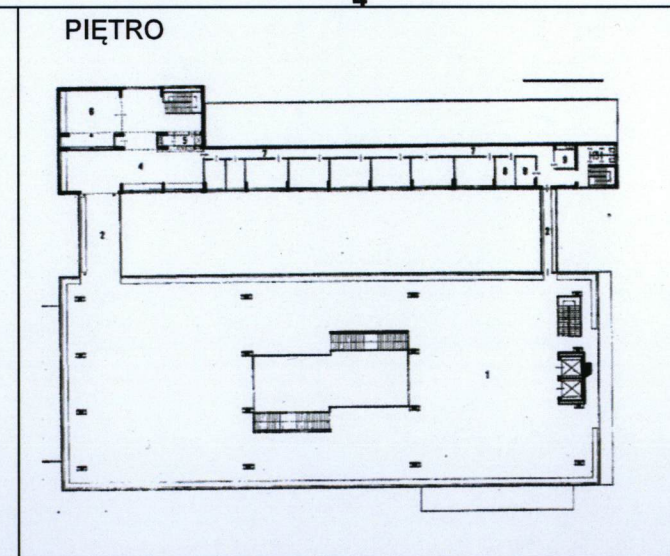
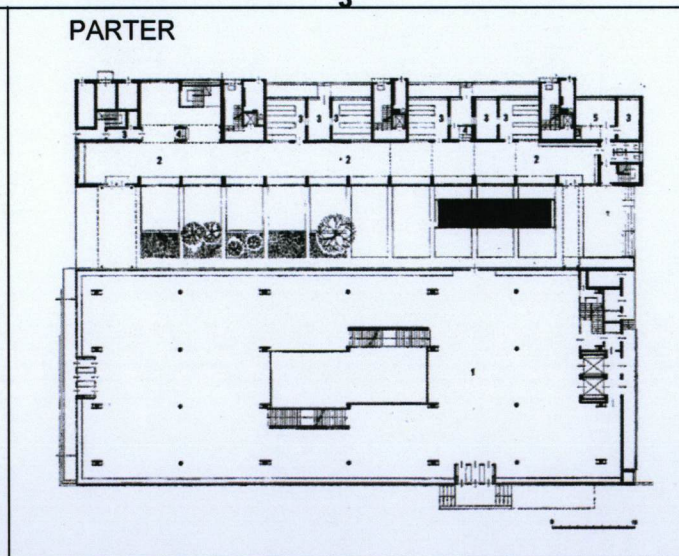
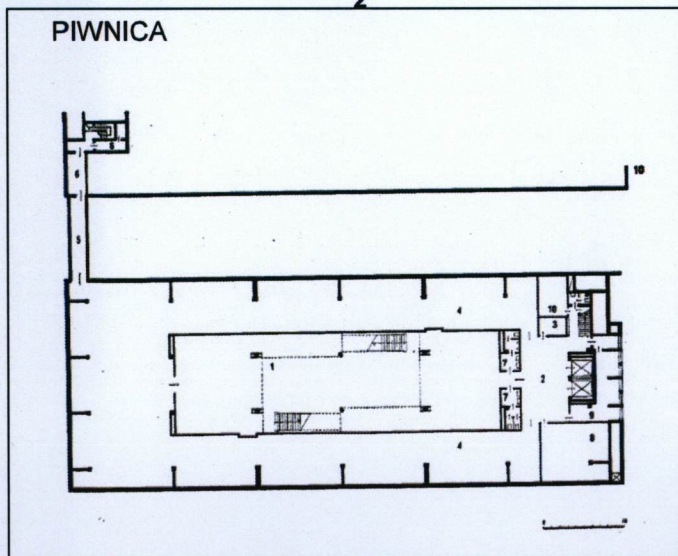
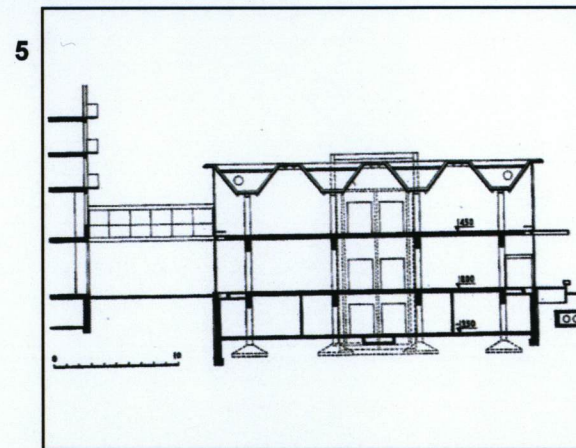
1. Miejscowość	WARSZAWA	5. Nazwa zabytku (jak w karcie) adres	6. Zawartość załącznika
2. Gmina	Warszawa	PAWILON MEBLOWY ul. Emilii Plater 51	dokumentacja ikonograficzna (verte)
3. Powiat	Warszawa		
4. Województwo	mazowieckie		



IL. 1. Sytuacja pawilonu meblowego wg projektu z lat 60. XX w.
Repr. [za:] Architektura nr 9/1970, s. 311

IL. 2, 3, 4. Rzuty podziemia, parteru i piętra pawilonu meblowego
wg projektu jw.. Repr. [za:] Architektura
nr 9/1970, s. 314, 315

IL. 5. Przekrój poprzeczny pawilonu meblowego wg projektu jw.
Repr. [za:] Architektura nr 9/1970, s. 314





6



7



8

IL. 6. Widok pawilonu meblowego od ul. Emilii Plater w 1970 r. Repr. [za:]
Architektura nr 9/1970, s. 312, 313

11

IL. 7. Widok pawilonu od ul. Świętokrzyskiej w 1970 r. Repr. jw.

IL. 8. Fragment atrium z głównymi schodami, widok z poziomu podziemia w 1970 r.
Repr. jw.

IL. 9. Główne schody wejściowe na parterze pawilonu w 1970 r. Repr. jw.

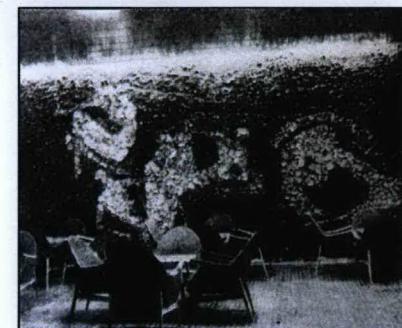
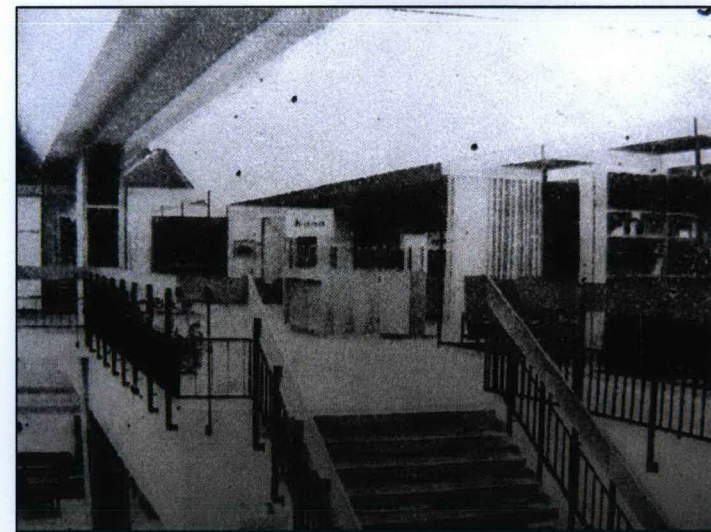
IL. 10. Fragment poziomu piętra handlowego w 1970 r. Repr. jw.

IL. 11. Mozaika w kawiarni na 1. piętrze budynku mieszkalnego. Repr. jw.

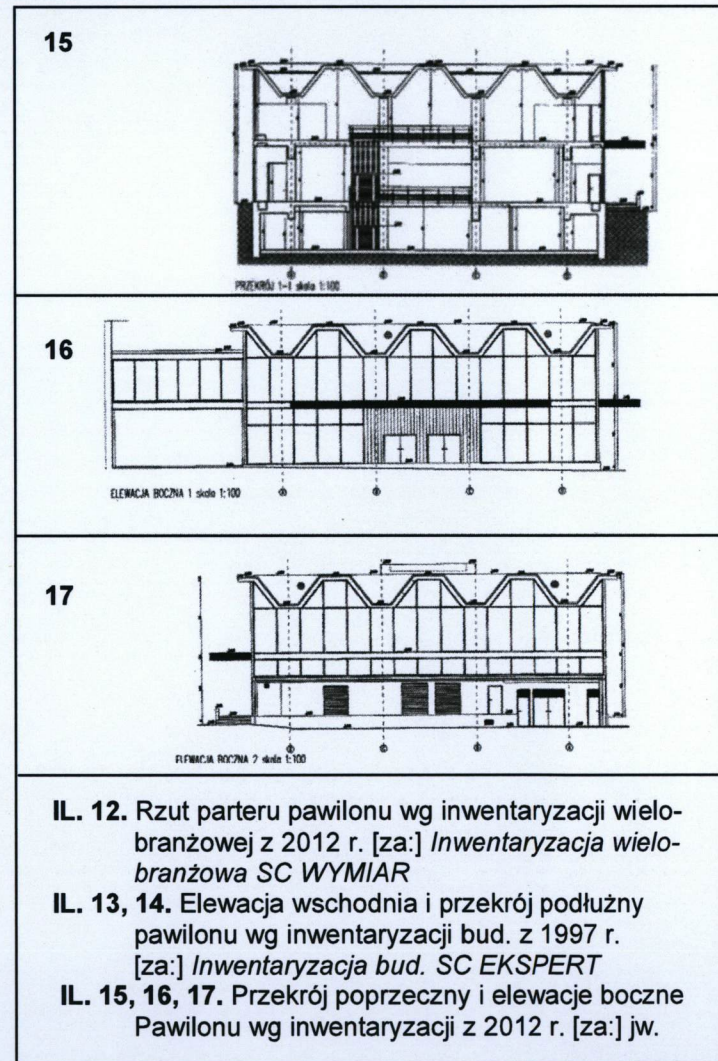
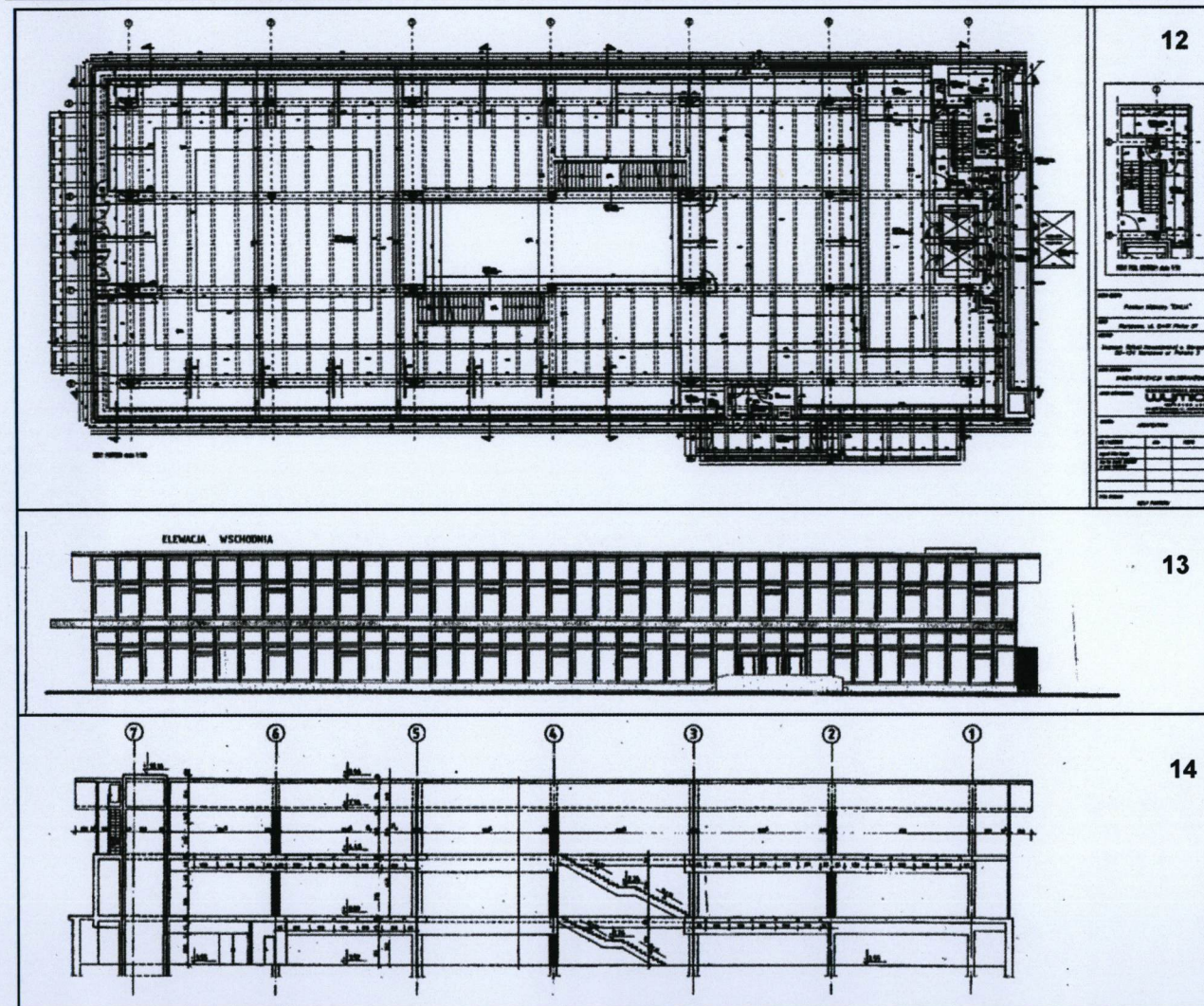
9



10



1. Miejscowość	WARSZAWA	5. Nazwa zabytku (jak w karcie) adres	6. Zawartość załącznika
2. Gmina	Warszawa	PAWILON MEBLOWY ul. Emilii Plater 51	dokumentacja ikonograficzna cd. p. 13 (verte)
3. Powiat	Warszawa		
4. Województwo	mazowieckie		



RZUT:

Pawilon meblowy o kształcie wydłużonego prostokąta, połączony na piętrze 2 również prostokątnymi łącznikami z d. częścią handlowo-biurową mieszczącą się w sąsiednim budynku mieszkalnym. Układ funkcjonalny pawilonu prosty – zajmujący większość powierzchni parteru i piętra oraz częściowo piwnic na ekspozycję mebli. W części środkowej rzutu – przebiegająca przez wszystkie kondygnacje pusta przestrzeń (atrium) z 2 biegami schodów.

Główne wejście od strony wschodniej – ul. Emilii Plater. Rampa wyładownicza i pion 2 wind transportowych ze schodami usytuowane od strony północnej (ul. Pańskiej).

Część zaprojektowana w budynku mieszkalnym o prostokątnym, wydłużonym rzucie z 2 wejściami w pobliżu ul. Śliskiej i Pańskiej. Parter przeznaczony na d. stoiska handlowe z podręcznymi magazynami, a piętro na pom. biurowe oraz kawiarnię (obecnie zajmowane przez Muzeum Sztuki Nowoczesnej). Od strony zachodniej budynku mieszkalnego – wysunięte przed lico elewacji 3 wejścia na klatki schodowe z windami.

BRYŁA:

Wolnostojący pawilon meblowy ma zwartą bryłę, 2 kondygnacje nadziemne oraz podziemie. Nakryty jest charakterystycznym dachem szedowym. Część handlowo-biurowa d. pawilonu znajdująca się w 9.kondygnacyjnym budynku mieszkalnym ma 2 kondygnacje nadziemne połączone z w/w pawilonem 2 łącznikami na piętrze.

ELEWACJE: charakteryzują się użyciem prostych środków wyrazu i niemal całkowitym przeszkleniem

Pawilon meblowy: ma elewacje jednolite, 2.kondygnacyjne, utworzone przez przeszklone ściany osłonowe, dla których konstrukcję stanowią stalowe słupki podtrzymujące szedowy dach. W dachu w elewacji północnej i południowej (wysuniętym w stosunku do lica ścian) trapezowe wgłębienia oparte na stalowych dźwigarach. W parterze elewacji wschodniej (od strony ul. Emilii Plater), o podziałach horyzontalnych, niesymetrycznie umieszczone wejście główne do pawilonu, akcentowane żelbetowym zadaszeniem. Po przeciwnej stronie powyżej piętra neon „EMILIA”. Drugie wejście umiejscowione centralnie od ul. Śliskiej (elewacja południowa) również akcentowane zadaszeniem. Od strony ul. Pańskiej (elewacja północna) w części parteru znajduje się rampa rozładunkowa. W elewacji tylnej (zachodniej), na piętrze, symetrycznie zaprojektowane 2 przeszklone łączniki w osiach skrajnych prowadzące do części w budynku mieszkalnym.

D. część handlowo-biurowa pawilonu w budynku mieszkalnym:

Zajmuje dwie dolne kondygnacje 9.kondygnacyjnego budynku. Są one częściowo przeszklone, częściowo wyłożone drobną okładziną z terakoty. Na parterze od strony wschodniej wyróżniają się dużymi płaszczyznami szklanych tafli w stalowych ramach oraz skrajnie usytuowanymi 2 wejściami. Na piętrze od tej strony mają wielodzielne okna i w/w łączniki.

WNĘTRZA:

Zaprojektowane, tak jak elewacje, jako neutralne tło dla wystawianych w nich zestawów meblowych. Wyróżniają się dużą powierzchnią użytkową. W części budynku mieszkalnego zachowała się mozaika w dawnej kawiarni oraz słupy wyłożone czarną terakotą, analogicznie jak w elewacji tej części.

INSTALACJE:

Elektryczne oświetlenia i siły, wody zimnej i ciepłej, kanalizacji sanitarnej i deszczowej, gazowa (w budynku mieszkalnym), telefoniczna, wentylacji mechanicznej i grawitacyjnej, centralnego ogrzewania wind transportu towarowego, p. pożarowa, ochrony i monitoringu TV.

ZAŁĄCZNIK DO KARTY EWIDENCYJNEJ

Nr 4

1. Miejscowość	WARSZAWA	5. Nazwa zabytku (jak w karcie) adres PAWILON MEBLOWY ul. Emilii Plater 51	6. Zawartość załącznika dokumentacja fotograficzna stanu obecnego (verte)
2. Gmina	Warszawa		
3. Powiat	Warszawa		
4. Województwo	mazowieckie		



18



20

19



21



22

- IL. 18. Widok pawilonu od strony skrzyżowania ul.
Emilii Plater i Świętokrzyskiej
IL. 19. Widok pawilonu od ul Emilii Plater i Pańskiej
IL. 20. Wejście główne do pawilonu
IL. 21. Widok pawilonu od ul. Śliskiej
IL. 22. Fragment narożnika południowo-zachodniego
pawilonu (od ul. Emilii Plater i Śliskiej)

Opracowanie załącznika : dr inż. arch. Bogdan Popławski

(data i podpis)

czerwiec 2012



23



24

IL. 23. Fragment elewacji południowej pawilonu (od ul. Śliskiej)
IL. 24. Elewacja północna z rampą dostawczą mebli (od ul. Pańskiej)



25



26

IL. 25. Dziedziniec – pasaż między pawilonem a budynkiem mieszkalnym
IL. 26. Fragment elewacji pawilonu z wyjściem na pasaż

ZAŁĄCZNIK DO KARTY EWIDENCYJNEJ

Nr 5

1. Miejscowość	WARSZAWA	5. Nazwa zabytku (jak w karcie) adres PAWILON MEBLOWY ul. Emilii Plater 51	6. Zawartość załącznika dokumentacja fotograficzna stanu obecnego (verte)
2. Gmina	Warszawa		
3. Powiat	Warszawa		
4. Województwo	mazowieckie		



27



28



29



30



31

IL. 27,28. Wnętrze pawilonu z atrium i głównymi schodami

IL. 29. Pomieszczenia ekspozycji mebli na piętrze

IL. 30. Pomieszczenia handlowe na parterze

IL. 31. Powierzchnia ekspozycji mebli na piętrze

Opracowanie załącznika : dr inż. arch. Bogdan Popławski

(data i podpis)

czerwiec 2012



32



33



34



35

- IL. 32. Przejście południowym łącznikiem do d. części handlowej w budynku mieszkalnym
 IL. 33. Pomieszczenie ekspozycji mebli w podziemiu
 IL. 34. Pomieszczenie magazynu mebli w podziemiu
 IL. 35, 36. Główne schody z poziomu podziemia na parter i poziomu parteru na piętro
 IL. 37. Podwieszony raster z desek forniowanych pierwotnie bukiem kryjący instalacje piętra
 IL. 38, 39. Pomieszczenie zaplecza magazynowego na parterze przy windach z klatką schodową

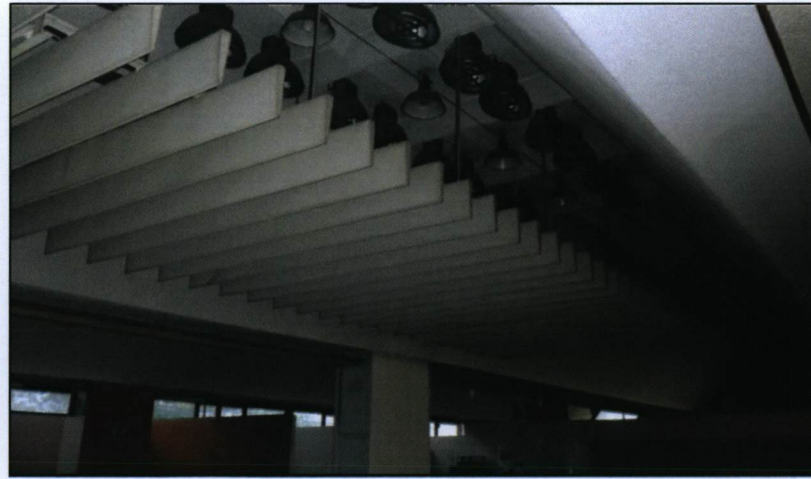
36

37

38



39



ZAŁĄCZNIK DO KARTY EWIDENCYJNEJ

Nr 6

1. Miejscowość	WARSZAWA	5. Nazwa zabytku (jak w karcie) adres	6. Zawartość załącznika
2. Gmina	Warszawa	PAWILON MEBLOWY ul. Emilii Plater 51	dokumentacja fotograficzna stanu obecnego (verte)
3. Powiat	Warszawa		
4. Województwo	mazowieckie		



40, 41



IL. 40. Widok fragmentu budynku mieszkalnego od strony zachodniej (wejść na klatki schodowe)

IL. 41. Widok fragmentu budynku mieszkalnego od strony południowej (ul. Śliskiej) z pom. technicznymi i ekspozycyjnymi Muzeum Sztuki Nowoczesnej d. pom. handlowymi pawilonu meblowego. W głębi pawilon

IL. 42. Fragment dolnych kondygnacji budynku mieszkalnego z pom. ekspozycyjnymi Muzeum Sztuki Nowoczesnej z południowym łącznikiem pawilonu meblowego

IL. 43. Elewacja wschodnia parteru i 1. piętra ob. Muzeum Sztuki Nowoczesnej d. pom. handlowych pawilonu meblowego

→
42, 43



Opracowanie załącznika : dr inż. arch. Bogdan Popławski

(data i podpis)

czerwiec 2012



44
←



45
→



46
←



47,48
→

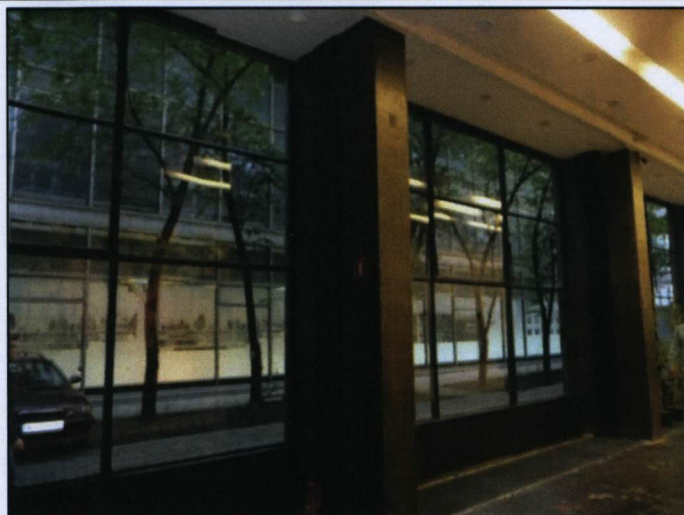


IL. 44, 45, 46 Okna dolnych kondygnacji budynku mieszkalnego od strony pasażu i ul. Śliskiej (46). IL. 47. Drzwi wejściowe od strony pasażu pod południowym łącznikiem do Muzeum Sztuki Nowoczesnej d. pom. handlowych pawilonu meblowego. IL. 48. Północny fragment dolnych kondygnacji bud. mieszkalnego z łącznikiem pawilonu

ZAŁĄCZNIK DO KARTY EWIDENCYJNEJ

Nr 7

1. Miejscowość	WARSZAWA	5. Nazwa zabytku (jak w karcie) adres	6. Zawartość załącznika
2. Gmina	Warszawa	PAWILON MEBLOWY ul. Emilii Plater 51	dokumentacja fotograficzna stanu obecnego (verte)
3. Powiat	Warszawa		
4. Województwo	mazowieckie		



49



50

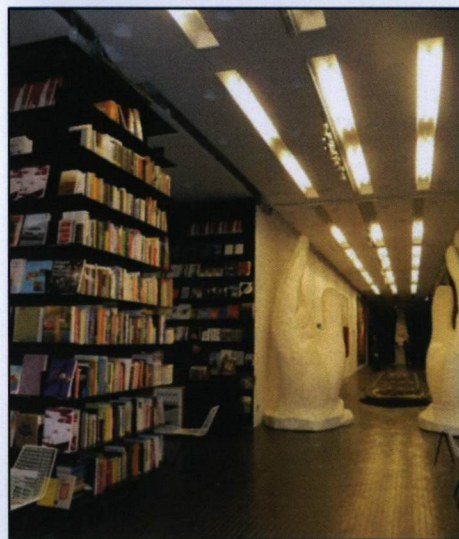
51



IL. 49,50,51,53. Sale wystaw Muzeum Sztuki Nowoczesnej na parterze budynku, d. pom. handlowe pawilonu meblowego



52

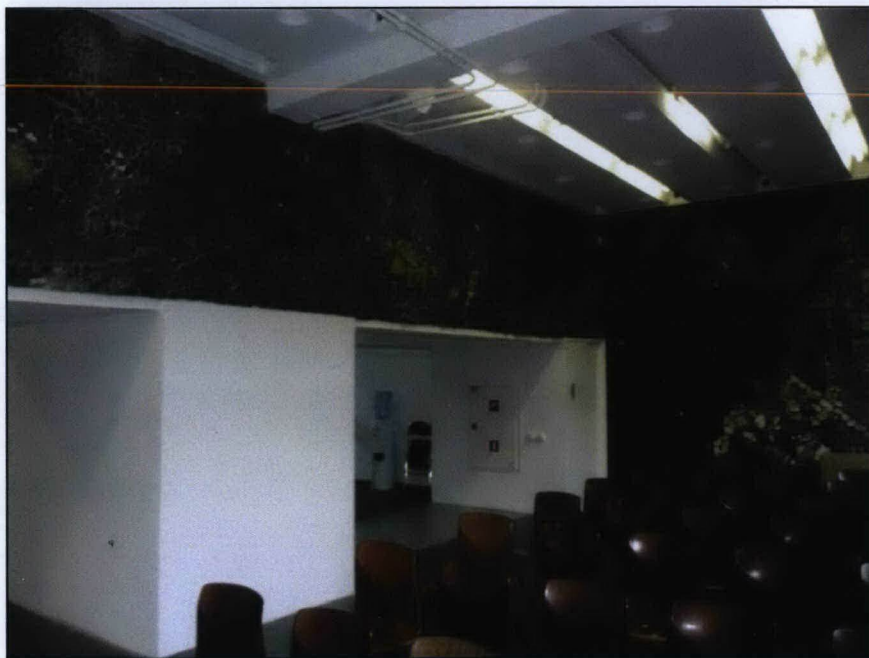


53



54

IL. 52,54. Sala konferencyjna muzeum na piętrze budynku, d. kawiarnia pawilonu meblowego



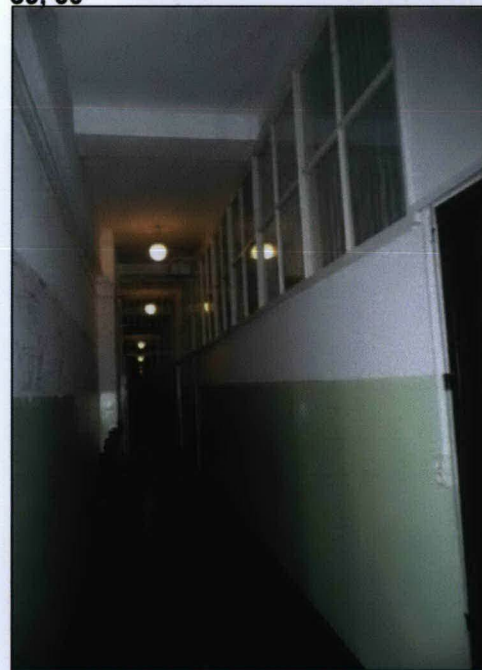
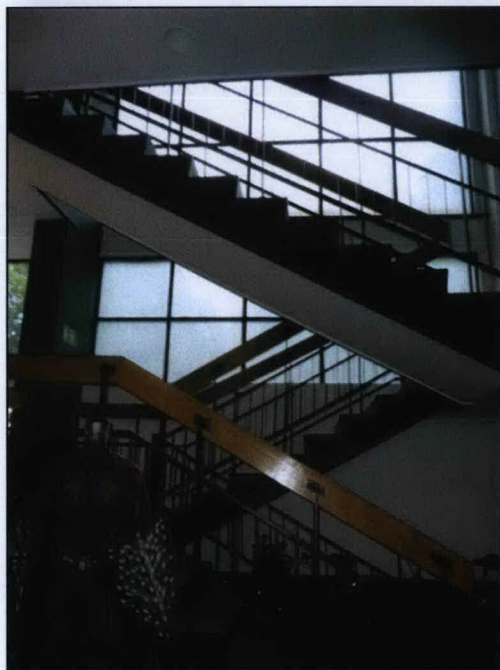
55

56



57, 58

59, 60



IL.55,56. Mozaiki kamienne na ścianach sali konferencyjnej muzeum d. kawiarni pawilonu meblowego. **IL. 57.** Schody między parterem i piętrem w d. kawiarni pawilonu. **IL. 58.** Schody w części gospodarczej (północnej) budynku. **IL. 59.** Korytarz 1.piętra przy pom. biurowych. **IL. 60.** Wnętrze pokoju biurowego na 1.piętrze budynku.