

1. Obiekt

KAMIENICA CZYNSZOWA

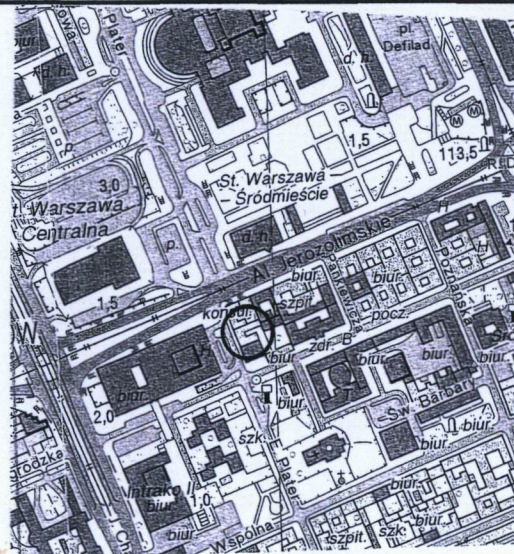
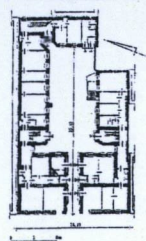
2. Czas powstania

Ok. 1896 r.

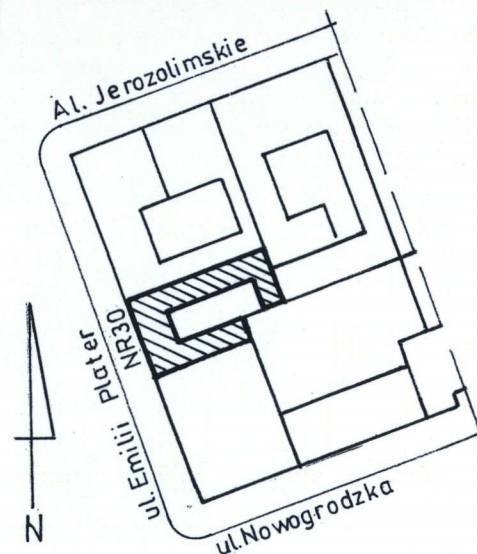
3. Miejscowość

00-698 WARSZAWA

111



ORIENTACJA skala 1 : 10 000



SYTUACJA skala 1 : 2500

4. Adres

EMILII PLATER 30

nr hipoteczny

KW

5. Przynależność administracyjna

województwo mazowieckie

dzielnica

ŚRÓDMIEŚCIE

6. Poprzednie nazwy miejscowości

WARSZAWA

7. Przynależność administracyjna
przed 1 VI 1975

województwo

warszawskie

powiat

8. Właściciel i jego adres

Urząd Miasta Stołecznego Warszawy,
00-142 Warszawa, Pl. Bankowy 3/5

9. Użytkownik i jego adres

Administracja Domów Komunalnych,
Warszawa, ul. Wilcza 38 A

10. Rejestr zabytków

Data

Ulicę Leopoldyny, ob. Emilii Plater wytyczono ok. 1872 r. w związku z rozplanowaniem i parcelacją dużego terenu położonego między ul. Koszykową, Alejami Jerozolimskimi i Marszałkowską. W IV ćwierci XIX w. proces parcelacji objął też teren wyznaczony Alejami Jerozolimskimi i ulicą Nowogrodzką, a jego realizacja następowała etapami.

Własność

W 1893 r. posesja przy Emilii Plater 30 była już wyodrębniona, utworzona w wyniku parcelacji większego terenu zawartego pomiędzy alejami Jerozolimskimi, ul. Nowogrodzką i Leopoldyny, oznaczonego pierwotnym nr hip. 1582 E. Właścicielem posesji był przedsiębiorca Józef Lipiński, m.in. posiadacz sąsiedniej parceli usytuowanej na rogu E. Plater i Alei Jerozolimskich. W 1894 r. Józef Lipiński sprzedał działkę Moszkowi Włodawerowi za 12.265, 50 rubli, Włodawer z kolei odsprzedał ją w 1895 r. za cenę 12.500 rubli, Symsze Kornblumowi. W 1921 r. Symcha Kornblum sprzedał połowę nieruchomości Jancie Fischaut i Lewiemu Sirotą, ci z kolei w 1922 r. sprzedali swoją część Icko Gerszanowi Sirotą. W 1933 r. nieruchomość jest w połowie własnością 4 spadkobierców - dzieci Symchy Kornbluma i w połowie Icko Sirotą. Jeszcze w tym samym roku współwłaścicielem części Kornblumów został Maksymilian Rozentel (kupił część od córki Dawida Kornbluma). W 1935 r. Icko Sirotą sprzedaje swoją połowę nieruchomości małż. Łazarzowi i Marii Rowińskim, w 1936 r. dwaj Kornblumowie sprzedają swoje części Apolinaremu Henikowskiemu, w rezultacie czego ten ostatni był właścicielem 1/4 nieruchomości do 1942 r. W 1953 r. nieruchomość decyzją dekretu Bieruta została upaństwowiona.

Dzieje budowlane

W 1897 r. (Plan Lindleya) posesja była już w całości zabudowana, co pozwala przyjąć iż zabudowa ta powstać mogła ok. 1896 r., a jej inwestorem był zapewne Symcha Kornblum. Autor projektu kamienicy

Sytuacja Kamienica z trzema oficynami usytuowana na wielobocznej działce, częściowo niezabudowanej we fragmencie pld. wschodnim, ograniczonej fragmentem muru. Usytuowana w linii pierzei, w zabudowie zwartej, fasadą zwrócona na zachód. Od północy obiekt sąsiaduje z kamienicą narożną przy Emilii Plater/róg Alei Jerozolimskich, od południa z budynkiem współczesnym., zbud. w l. 90.XX w.

A. Kamienica

Materiał, konstrukcja Murowana z cegły ceramicznej na zaprawie wapiennej, otynkowana, z lastrykowymi cokołami. Ściany działowe ceglane, otynkowane, ściany piwnic nie otynkowane. **Balkony** - nad wejściem do kamienicy pierwotna płyta balkonowa, z piaskowca oparta na wspornikach, z balustradą prętową, stalową. Pozostałe 8 balkonów (fasada) wspornikowe ze stalowymi, prętowymi balustradami. Podobne 4 balkony w elewacji tylnej **Stropy**- w piwnicach murowane sklepione łukowo, stropy wyższych kondygnacji drewniane, belkowe oraz z płyt żelbetowych na belkach stalowych. W partiach przyległych do kuchennych klatek schodowych (kuchnie, korytarzyki) stropy odcinkowe na belkach stalowych. W partii poddasza strop Kleina, odcinkowy na belkach stalowych. W przejeździe bramnym sklepienia murowane, kolebkowe. **Wieżba** drewniana, słupowo-płatwiowa, w części zaadaptowana na mieszkania i strych. **Dach** kryty blachą ocynkowaną z obróbkami z blachy ocynkowanej. W połaci dachu części frontowej 9 wystawek z daszkami krytymi blachą ocynkowaną. **Kominy** murowane z cegieł, otynkowane. **Klatka schodowa** dwubiegowa, ogniotrwała typu Kleina, wspornikowa, o stopniach z piaskowca, ze ślusarską, ozdobną balustradą i drewnianym pochwytem. Podesty pokryte płytkami ceramicznymi białymi i niebieskimi. Schodki marmurowe poprzedzające klatkę schodową oraz wejście do mieszkania na parterze. **Schody do piwnicy** -jedenbiegowe, wspornikowe, kamienne. **Stolarka drzwiowa** - zewnątrzna l. w przejeździe bramnym dwoje wysokich, jednakowych drzwi dwuskrzydłowych, płycinowych z naświetlami, z detalem architektonicznym i ornamentalnym utrzymanym w stylu eklektycznym z cechami renesansowymi, barokowymi i klasycystycznymi; dekoracja ornamentalna w postaci festonów, motywu meandru, guzów-kwiatów, stylizowanej kolumnienki z motywami roślinnymi, belkowania. Troje drzwi skromniejszych płycinowych, jednoskrzydłowych z pasami ornamentu roślinnego. Drzwi pokryte grubą warstwą brązowej farby olejnej. Stolarka wewnętrzna - drzwi do mieszkań z klatki schodowej-dwuskrzydłowe, płycinowe, z dekoracyjnym płaskorzeźbionym zwieńczeniem, z grubą warstwą farby olejnej, bez pierwotnej ślusarki. Dekoracja w postaci kwiatu, ornamentu roślinnego, w zwieńczeniu płaskorzeźby pary uskrzydłonych amorków z koszem obfitości, otoczone elementami roślinno-kwiatowymi. Pozostałe drzwi jedno i dwuskrzydłowe, część jednoskrzydłowych z naświetlami, oraz drzwi wtórne, płytowe, jednoskrzydłowe **Stolarka okienna** -skrzynkowa, dwudzielna ze ślemieniem, oraz nowa z PCV o podobnych podziałach. Okienka piwniczne od podwórza, ze stolarką ramową, wtórną, **Parapety wewnętrzne** drewniane i płytowe, betonowe, od strony klatki schodowej parapety marmurowe. **Parapety zewnętrzne** pokryte blachą ocynkowaną. **Witryny** w elewacji frontowej metalowe, konstrukcji ramowej, przeszklone, z jednoskrzydłowymi, przeszklonymi drzwiami konstrukcji ramowej. **Podłogi** - deskowe, posadzki dębowe (m. nr 9, niedostępne), klepkowe, ponadto posadzki ceramiczne, dwubarwne na podestach klatki schodowej, w łazience i wc na I p., z terrakoty i gresu w wc i kuchni, lokalu lombardu, lokalach handlowych od frontu. **Ślusarka** - brama dwuskrzydłowa z naświetłem zamykająca sień przejazdową, stalowa. Skrzydła konstrukcji ramowej, w części dolnej pełne z dekorowane wicią roślinną, w części wyższej ażurowe, o dwóch polach rozdzielonych listwą wypełnionych motywem siatki i stylizowanej wici roślinnej. Ażurowe naświetle wypełnia stylizowana wic roślinna ujmująca kartusz zwieńczony koroną książęcą. Dwie balustrady balkonów pomiędzy kamienicą a oficyną prawą-południową o stylizowanych motywach geometrycznych. **Cd. na wkładce**

14. Kubatura	15. Powierzchnia użytkowa	16. Przeznaczenie pierwotne	17. Użytkowanie obecne
15. 300 m ³	ok. 6700 m ²	Mieszkalno-usługowe	Mieszkalno-usługowe
18. Prace budowlane i konserwatorskie		19. Stan zachowania (fundamenty, ściany zewnętrzne, ściany wewnętrzne, sklepienia, stropy, konstrukcje dachowe, pokrycie dachu, wyposażenie i instalacje)	
		<p>A. KAMIENICA Fundamenty – stan nieznaný Ściany obwodowe – zbite gzymsy, pierwotny cokół, podziały pionowe, i horyzontalne, dekoracja okien. W elewacji tylnej skutý gzyms, pierwotne opracowanie. Ściany wewnętrzne – stan dobry. Zamurowane nisze w ścianach klatki schodowej w partii podestów. Piwnice- w stanie dobrym, bez zawilgoceń. Stropy – w stanie dobrym. Konstrukcje dachowe-w stanie dobrym. Pokrycie dachu--stan zadowalający. Wyposażenie –klatka schodowa o stopniach mocno wyeksploatowanych, balustrada w stanie dobrym za wyjątkiem słupka czołowego (ubytki w partii górnej), parapety marmurowe w stanie dobrym. Stopnie marmurowe w sieni klatki schodowej z lekkimi ubytkami. Stolarka drzwiowa – drzwi do mieszkań i drzwi przejeździe bramnym zachowane w ok. 90 %, w stanie średnim bez pierwotnej ślusarki, z grubą powłoką farby olejnej. Drzwi wewnętrzne, płycinowe, pierwotne, zachowane w ok. 80%, w stanie średnim, bez ślusarki. Pozostała stolarka powojenna bez ubytków. Stolarka okienna- wtórna, w części powojenna, znacznie wyeksploatowana, pozostała nowa, z PCV i drewna. Podłogi – klepkowe, częściowo wyeksploatowane, pozostałe w stanie dobrym. Posadzki –średni stopień zużycia posadzek ceramicznych w sieni klatki schodowej i na podestach, posadzki ceramiczne w łazience i wc na I p. w stanie dobrym. Sztukaterie sufitowe w lokalu nr 1 oraz na suficie III p. klatki schodowej. Plafon barwny w środkowym polu sufitu zamalowany.</p>	
<p>Lata 50-te XX w. – doraźne naprawy, wymiana kilku stropów drewnianych na stropy płytowe, żelbetowe. Usunięcie odparzonych tynków, usunięcie części balkonów, remont dwóch stropów w budynku frontowym oraz w lewej oficynie</p> <p>1966-71- remont kapitalny kamienicy: w kamienicy wymiana części drewnianych stropów na stropy żelbetowe, we wszystkich oficynach wymiana ścian działowych, wymiana stolarki okiennej na stolarkę z "odzysku", wymiana części drzwi do mieszkań i drzwi wewnętrznych, usunięcie dekoracji fasady, wymiana balkonów, otynkowanie elewacji, klatek schodowych, utworzenie nowych witryn sklepowych</p> <p>Od lat 90. XX w. – w elewacjach podwórzowych stopniowa wymiana stolarki okiennej na nową, PCV. Jednocześnie podłączenie c. o i ciepłej wody.</p> <p><u>Dokumentacja budowlano-techniczna</u> – Archiwum Zarządu Domów Komunalnych ul. Szwoleżerów 5, Archiwum Urzędu Dzielnicy Śródmieście, ul. Nowogrodzka 43</p>		20. Najpilniejsze postulaty konserwatorskie	
		<p>Wskazany jest przeprowadzenie remontu kapitalnego kamienicy z oficynami wraz z rekonstrukcją wystroju fasady. Koniecznym jest:</p> <ul style="list-style-type: none"> - odnowienie dekoracji przejazdu bramnego oraz bramy przejazdu - renowacja stolarki w przejeździe bramnym oraz stolarki drzwiowej na głównej klatce schodowej - renowacja balustrady schodów głównej klatki - wymiana wyeksploatowanych stopni schodów głównej klatki schodowej - odnowienie klatki schodowej oraz sztukaterii na suficie III p. - usunięcie rur instalacji wodnej szpecącej ściany klatki schodowej. - przywrócenie pierwotnej nawierzchni w przejeździe, odnowienie żeliwnych odbojników. <p><u>Odnosnie oficyn</u></p> <p>z uwagi na prowadzone prace remontowo-budowlane sąsiedniej kamienicy konieczne jest sporządzenie ekspertyzy technicznej-konstrukcyjnej oficyny północnej</p> <ul style="list-style-type: none"> - wskazane jest przywrócenie elewacjom pierwotnych balkonów - zachowanie istniejących klatek schodowych - położenie posadzki lastrykowej w przedsionku klatki schodowej oficyny wschodniej 	

Archiwum Państwowe m. st. Warszawy

- Biuro Odbudowy Stolicy, Inwentaryzacja zniszczeń, po 1946 r.
- Księga hipoteczna nr 5625 - Archiwum Sądu rejonowego dla warszawy Mokotowa, , Al. Solidarności 58

Archiwum Dawnych Akt i Planów – sygn. A, P 55,30Archiwum Mazowieckiego Wojewódzkiego Konserwatora Zabytków

Roguska J., Studium historyczne zabudowy w rejonie ulicy Nowogrodzkiej. Opracowanie do studium projektowego rewaloryzacji rejonu ulicy Nowogrodzkiej w warszawie, Warszawa 1978

22. Bibliografia

1. Encyklopedia Warszawy, W-wa 1994, hasło: Emilii Plater
2. Kasprzycki J. *Korzenie Miasta. Śródmieście południowe*, W-wa 1996, s. 200-202
3. Szwankowski E. *Ulice i place Warszawy*, 1963, s. 167
4. Zieliński J. Atlas dawnej architektury ulic i placów Warszawy, t. I, W-wa 1995

23. Źródła ikonograficzne i fotograficzne (rodzaj, miejsce przechowywania, sygnatury)

Kartografia

Plan W.H. Lindleya 1897, skala 1:2500, Zbiory kartograficzne, sygn. L 734/15 - APW

Plan Warszawy 1936-41, skala 1:2500, Kolekcja planów I, sygn. K I/124/ 15 - APW

Materiały teledetekcyjne, fotoplan z 1935 r. skala 1:2500 - APW

Ikonografia

Zbiór fotografii po tzw. Referacie Gabarytów, Sekcji Planowania Zarządu Miejskiego, kamienica

w Alejach Jerozolimskich 63 (d. nr 57), widok z fragm. kamienicy przy E. Plater 30 – APW

Zdjęcie ze zbiorów prywatnych – fragment fasady, l. 50-te (?) XX w.

Rzuty opracowane w oparciu o inwentaryzację pomiarową obiektu., przechowywaną w Zarządzie Domów Komunalnych, Warszawa, ul. Szwoleżerów 5

25. Opracował: **Program komputerowy karty - Word for Windows - BSIDZT S. Januszewski**

tekst mgr Joanna Giżejewska, wrzesień 2009

plany, rysunki Techn. Arch. Małgorzata Misztal, IX/2009

zdjęcia fotogr. Joanna Giżejewska, IX/2009 *Miasta Stołecznego Warszawy*

miejsce przechowywania negatywów u autorki karty

KARTA PO WYPEŁNIENIU PODLEGA OCHRONIE NA PODSTAWIE PRZEPISÓW PRAWA AUTORSKIEGO !

26. Adnotacje o inspekcjach, informacje o zmianach (daty, imiona i nazwiska wypełniających)

27. Załączniki

- 1 – Cd. tekstu, pkt-u 12, 13, 2 – Cd .tekstu pkt-u 13, 22. Kartografia: Plan Lindleya, 1897,
3 - Rzut parteru, rzut piętra, skala 1:400, 4 - 10 dokumentacja fotograficzna

1. Miejscowość	5. Obiekt (nazwa jak w karcie)	6. Zawartość wkładki (nazwa materiału uzupełniającego)
00-698 WARSZAWA UL EMILII PLATER 30	KAMIENICA CZYNSZOWA	CD. TEKSTU, PKT-U 12, 13

Cd. pkt-u 12

nie jest znany. Na obecnym etapie badań, trudno jest stwierdzić, czy jej autorem był architekt Wąsowicz, którego dziełem jest kamienica sąsiednia, narożna w Alejach Jerozolimskich 53, (J. Roguska), czy też, jest ona dziełem Aleksandra Woyde, autora większości kamienic przy ul. Emilii Plater (Szwankowski). Pierwotne opracowanie fasady znane jest szczątkowo, zbliżone do opracowania kamienicy w Alejach Jerozolimskich 63.; była to typowa fasada o przewadze elementów neorenesansowych, z wysokim boniowanym cokołem, wydatnym gzymsem wieńczącym, z podziałami pilastrowymi, architektoniczną oprawą okien, dekoracyjną bramą przejazdu bramnego. Wnętrza budynku otrzymały staranny wystrój, czego pozostałością jest zachowane częściowo wyposażenie – opracowanie przejazdu bramnego zamkniętego ozdobną metalową bramą, klatka schodowa z ażurową balustradą, dekoracyjne wnętrza mieszkań, sztukaterie i zamalowany plafon na suficie ostatniego piętra klatki schodowej, fragmenty sztukaterii w mieszkaniu nr 1 oraz w pełni zachowane wyposażenie niedostępnego mieszkania nr 9. W czasie działań wojennych 1939-45 kamienica była wielokrotnie ostrzeliwana, uszkodzeniu uległy balkony, w znacznym stopniu wystrój architektoniczny fasady, stolarka okienna. W latach 50-tych XX w. dokonano drobnych, niezbędnych napraw. Remont generalny kamienicy przeprowadzono w latach 1966-1971- wówczas zbito zniszczone dekoracje fasady, wycięto balkony, wymieniono stolarkę okienną na stolarkę 'z odzysku', wymieniono część drewnianych stropów na stropy żelbetowe, zmieniono pierwotny podział wnętrz w oficynach, zlikwidowano większość pieców. Wykonano nowe wystawy sklepowe z profili stalowych. Na podwórku zlikwidowano gazon z niską zielenią, nawierzchnię pokryto asfaltem. Ok. 1977 r. wykonano zewnętrzne zejście do kotłowni przy oficynie południowej.

Styl

Typ kamienicy jednopodwórzowej z trzema oficynami, dwutraktowej z przejazdem bramnym na osi. Z usługami i handlem w parterze, z drogimi mieszkaniami w korpusie, z tańszymi i mniejszymi lokalami na poddaszu kamienicy oraz w oficynach. Pierwotne opracowanie fasady utrzymane w stylu neorenesansowym, we wnętrzach stylistyka neorenesansowa i neobarokowa.

Cd. pkt-u 13

Odboje żeliwne od frontu i od podwórza przejazdu bramnego, lane, ze stylizowanym motywem kwiatowym, zwieńczone kulą.

Rzut

Na rzucie prostokąta, połączonego krótkimi, prostokątnymi łącznikami z oficynami bocznymi. Dwutraktowa z bramą przejazdową umieszczoną osiowo i z klatką schodową w trakcie tylnym, przesuniętą z osi. W poziomie parteru 2 lokale usługowe (jubiler i drukarnia cyfrowa), z sieni wejście na klatkę schodową, do lokali usługowych, do mieszkania oraz do lombardu. Na każdym poziomie mieszkalnym usytuowane pierwotnie 2 mieszkania sięgające do klatek schodowych w oficynach bocznych. Wejścia do mieszkań z poziomu klatki schodowej, do piwnicy zejście pod pomieszczeniem traktu tylnego oraz od strony klatek schodowych dwóch oficyn.

Bryła

Budynek 3- piętrowy, w części podwórzowej czteropiętrowy, w całości podpiwniczony, z użytkowym poddaszem. Przekryty dachem jednospadowym i pulpitowym, z 9-oma wystawkami od frontu przekrytymi daszkami o łuku odcinkowym. Od wschodu skomunikowany z dwiema oficynami 4-o piętrowymi, podpiwniczonymi, przekrytymi dachami jednospadowymi. Z oficyną północną (lewą) połączona oficyna wschodnia zamykająca prawie całe podwórze.

Elewacje Fasada 9--osiowa, podkreślona niewysokim, wtórnym cokołem z okienkami piwnicznymi, wąskim wtórnym gzymsem kordonowym, zwieńczona prostym, wtórnym gzymsem. Czytelne są ślady podziałów pionowych i horyzontalnych- pilastrów, gzymsów kordonowych. Okna prostokątne i półkoliście zamknięte (III p.) z trzema pionami portefenetrów poprzedzonych balkonikami wspornikowymi z prętową balustradą. Otwór bramy na osi przyziemia, prosto zamknięty, z dwuskrzydłową bramą z nadświetlem.

Elewacja tylna-wschodnia 4-osiowa, z wąskim, jednoosiowym płytkim ryzalitem kryjącym klatkę schodową, przesuniętym z osi, sięgającym do wysokości 3 piętra. Podkreślona cokołem, zwieńczona wtórnym gzymsem; brak śladów pierwotnego opracowania. Okna o zróżnicowanej wielkości, prostokątne, ze zmienioną stolarką; w ryzalicie okno pierwotne, wysokie, półkoliście zamknięte, pozostałe dwa okna przekształcone, prostokątne, w osi skrajnej okna z wyjściem na balkon.

Przejazd bramny tróprzęsłowy, o sklepieniach żagielkowych spłaszczonych w partii górnej, z dekoracyjną listwą profilowaną na planie koła. Ściany rozczłonkowane 4-ema parami zdwojonych pilastrów, bez cokołów, z głowicami dekorowanymi kimationem wspierającymi gurdy dzielące sklepienia. Nad półkoliście zamkniętymi wejściami nadwieszono, profilowane archiwolty wsparte na głowicach korynckich, zwieńczone stylizowanym zwornikiem o motywach roślinnych. Cztery wejścia w profilowanych obramieniach zwieńczone sztukatorskim fryzem ujętym w spływy, wypełnionym gałązkami oliwnymi oraz stylizowanym kartuszem. Ponad fryzem naczółek o łuku odcinkowym, przerwany, ogzymsonowany, z motywem jajownika i dekoracji roślinnej. Przejazd pierwotnie wyłożony drobnymi płytkami ceramicznymi, w czasie remontu 1966-71 zalany asfaltem. Od frontu przejazd zamknięty dwuskrzydłową, stalową bramą z naświetlem, flankowany parą odbojów.

Wnętrze – Rozplanowanie pomieszczeń wszystkich kondygnacji częściowo zmienione poprzez wprowadzenie wtórnych podziałów. Mieszkania I-III piętra o wielkości ok. 140 m². Bez zmian rozplanowanie i wyposażenie mieszkania nr 9. Rozplanowanie piwnic pierwotne.

Wypośażenie – zachowana pierwotna dwubiegowa klatka schodowa z dekoracyjną, ażurową balustradą o motywach geometrycznych, z płytkami ceramicznymi na podestach. W ok. 80%. zachowana pierwotna stolarka drzwiowa; dekoracyjne drzwi do mieszkań i drzwi wewnętrzne. Zachowane prawie bez zmian opracowanie architektoniczne i sztukatorskie przejazdu bramnego zamkniętego od frontu kutą, stalową, w części ażurową bramą, w przejeździe zachowana prawie cała stolarka drzwiowa (drzwi do lombardu wtórne, współczesne). Zachowane 2 pary odboi żeliwnych przejazdu bramnego. Zachowana płyta piaskowcowa balkonu fasady nad przejazdem bramnym, dekorowana od spodu prostokątną profilowaną listwą wydzielającą prostokątne pole z umieszczonym w nim rombem. Nie zachowana pierwotna stolarka okienna. Zachowane marmurowe parapety okien klatki schodowej. Z pierwotnego wystroju sztukatorskiego pomieszczeń zachowana neorokokowa faseta i dwie rozety roślinno-kwiatowe w mieszkaniu nr 1, dekoracja sztukatorska sufitu ostatniego piętra klatki schodowej, złożona z fasety architektonicznej, kroksztynowej i motywów roślinnych oraz listew profilowanych zdobionych wolimi oczami, kimationem i motywem kwiatowym wydzielających 3 prostokątne pola.

Zachowane w niewielkiej części posadzki ceramiczne dwubarwne w sanitariatach. Brak pieców-usuwano je stopniowo.

Instalacje: c. o., gazowa, elektryczna, wodno-kanalizacyjna, telefoniczna, wentylacja grawitacyjna

B. OFICYNY

Materiał, konstrukcja

Murowane z cegły ceramicznej na zaprawie wapiennej, otynkowane, z lastrykowymi cokołami. W ścianie tylnej wschodniej oficyny stykającej się z oficyną sąsiedniej posesji odcinkowo zamknięte nisze odciażające. Ściany działowe ceglane i z gazobetonu, otynkowane. Ściany piwnic nie otynkowane. Balkony elewacji oficyn, dwojakiego rodzaju a) z płyt wspornikowych z prostą, stalową balustradą prętową (oficina północna i południowa), b) z płyty odcinkowej opartej na belce Kleina, zaopatrzone w kraty o geometrycznym wzorze (oficina południowa) Stropy- w piwnicach murowane sklepienia łukowe, strop odcinkowy na belkach stalowych Kleina (oficina lewa, oficina prawa- suterena), stropy wyższych kondygnacji żelbetowe, na belkach stalowych. W partiach przyległych do kuchennych klatek schodowych (korytarzyki i kuchnie) stropy odcinkowe na belkach stalowych. Więźba drewniana, słupowo-płatwiowa. Dachy kryte blacho-dachówką oraz blachą ocynkowaną z obróbkami z blachy ocynkowanej. Daszek nad zejściem do nieczynnej kotłowni wspornikowy, kryty blachą. Klatki schodowe – we wszystkich oficynach schody zabiegowe, konstrukcji Kleina, o płytach łukowych na belkach stalowych. Stopnie z wykładziną drewnianą, dębową, balustrada drewniana, tralkowa. Podesty z powłoką lastrykową (oficina północna i południowa) oraz drewniane, deskowe. Schodki zewnętrzne przed wejściami betonowe, przed oficyną południową schodki betonowe ograniczone otynkowanym murkiem i balustradą stalową, zwieńczoną daszkiem. Stolarka drzwiowa – drzwi wejściowe dwuskrzydłowe, klepkowe, do oficyny wschodniej jednoskrzydłowe, płycinowe, z naświetlem. We wszystkich oficynach drzwi do mieszkań oraz drzwi wewnętrzne w większości wymienione, płytowe, jednoskrzydłowe, w części przeszklone. Nieliczne drzwi pierwotne, jedno i dwuskrzydłowe, płycinowe. W oficynie północnej zachowane pierwotne drzwi do płytkich spiżarni umieszczone obok drzwi do mieszkań -płycinowe, jednoskrzydłowe. Ponadto drzwi jednoskrzydłowe, wtórne, płytowe do sanitariatów w oficynie wschodniej. Stolarka okienna – drewniana, skrzynkowa, dwuskrzydłowa z uchylną partią górną, z drewnianymi parapetami wewnętrznymi, w części nowa, z PCV o powtórzonych podziałach. Porte-fenetry drewniane, konstrukcji ramowo-płytowej, przeszklone. Podłogi – drewniane, klepkowe, w części deskowe. Posadzki – lastrico w sieni klatki schodowej oficyny lewej i

WKŁADKA DO KARTY EWIDENCYJNEJ ZABYTKÓW ARCHITEKTURY I BUDOWNICTWA

ZAŁĄCZNIK NR 2

1. Miejscowość	5. Obiekt (nazwa jak w karcie)	6. Zawartość wkładki (nazwa materiału uzupełniającego)
00-698 WARSZAWA UL EMILII PLATER 30	KAMIENICA CZYNSZOWA	CD. TEKSTU, PKT-U 13, 22 KARTOGRAFIA: Plan Lindleya, 1897 r. sygn. L/734/15, Zb. Kartogr. APW

Cd. pkt-u 13

oficyny lewej i prawej, w oficynie wschodniej w przyziemiu szlichta betonowa. Posadzki z terakoty, gresu w sanitariatach, kuchniach, kilka pomieszczeń z pierwotną posadzką ceramiczną, dwubarwną

Rzut Oficyna północna – lewa, połączona z kamienicą krótkim łącznikiem, na rzucie prostokąta o ściętym narożniku i wieloboczną częścią wschodnią połączoną z oficyną wschodnią. Jednotraktowa i półotraktowa. Na każdej kondygnacji dwa mieszkania dostępne z dwóch klatek schodowych; kuchennej obsługującej kamienicę, drugiej należącej do oficyny wschodniej. **Oficyna południowa** na rzucie prostokąta o ściętym narożniku, półotraktowa połączona krótkim korytarzykiem z kamienicą. Oddzielona z oficyną wschodnią krótkim murem. Mieszkania dostępne tylko z klatki schodowej. **Oficyna wschodnia** – zamykająca podwórko, na rzucie prostokąta o ściętym boku, jednotraktowa, z klatką schodową w narożniku pñ. wschodnim.

Bryła Wszystkie oficyny 4-piętrowe, całkowicie podpiwniczone, przekryte dachami jednospadowymi, z użytkowymi strychami.

Elewacje Podkreślone niskimi cokołami, zwieńczone sfazowanymi gzymsami, bez innych podziałów. Oficyna **północna** 8-osiowa, **południowa** 5 osiowa, **wschodnia** 3-osiowa. Każda elewacja zaakcentowana pionem z porte-fenetrami. Przy oficynie pñ. ceglana, wtórna skarpa, łącznik pomiędzy kamienicą i oficyną pñd. zaakcentowany balkonami o żeliwnej geometrycznej balustradzie, wtórnie zabudowanymi. W poziomie cokołu oficyny północnej i wschodniej okienka piwniczne, w oficynie południowej okna sutereny d. kotłowni, dostępnej z podwórka. Wejścia na klatki schodowe usytuowane w narożnikach, w oficynie wschodniej 2 wejścia do pomieszczeń wc.

Wnętrze, wyposażenie Rozplanowanie wszystkich kondygnacji prawdopodobnie częściowo zmienione. Z pierwotnego wyposażenia zachowane klatki schodowe, stropy odcinkowe Kleina w kuchniach i korytarzykach, balustrady balkonów na styku oficyny pñd. z kamienicą. Stolarka okienna wtórna, w większości wymieniona na konstrukcje z PCV. Stolarka drzwiowa do mieszkań nie zachowana, w niewielkim stopniu zachowana stolarka wewnętrzna. Zachowane drzwi do spiżarni na podestach oficyny północnej. Zachowane posadzki dwubarwne w sanitariatach oficyny wschodniej i korytarzyku przy pñd. oficynie. Brak sztukaterii na sufitach. Zachowane pierwotne balustrady trzech balkonów przy oficynie południowej.

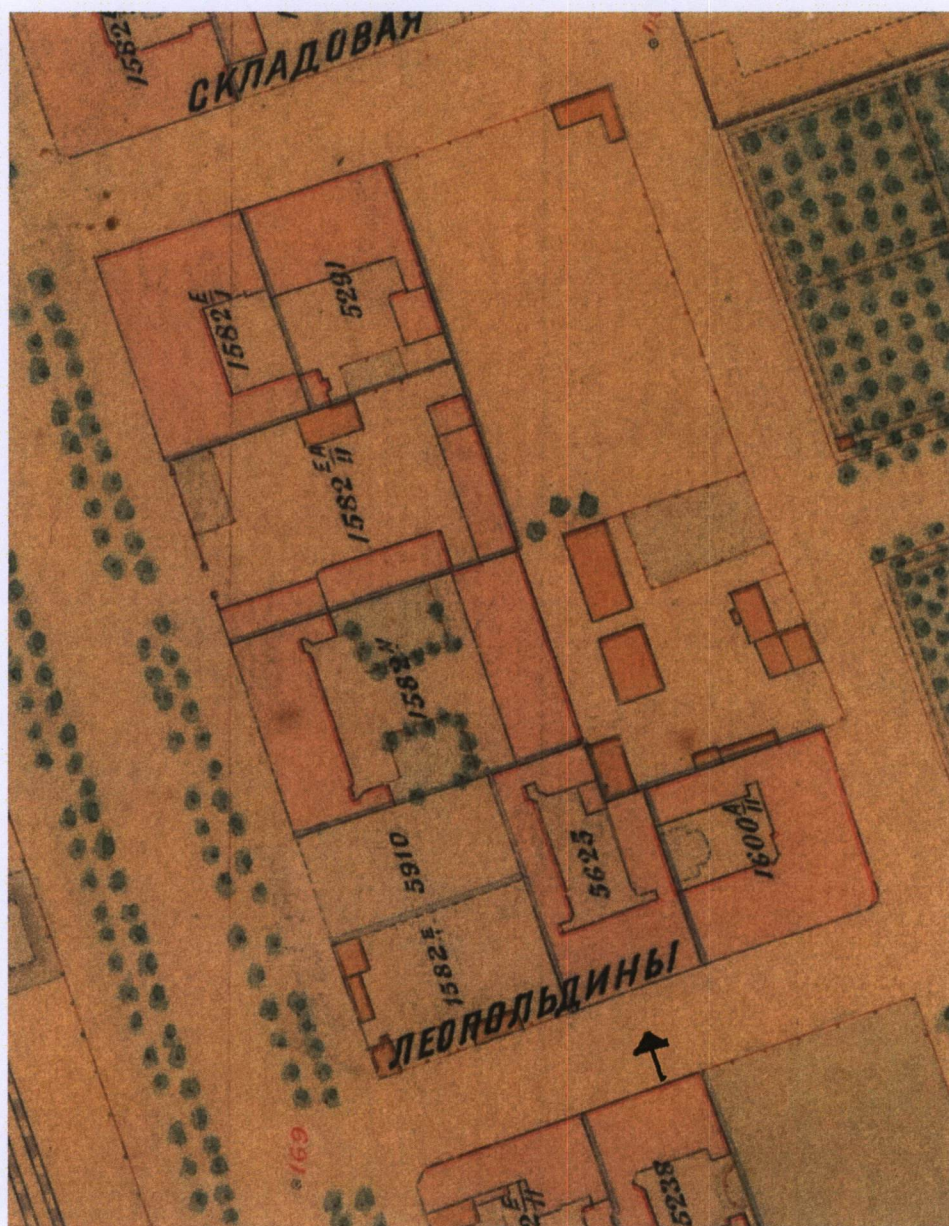
Instalacje; c.o., wod.kan., elektryczna, telefoniczna, odgromowa

Cd. pkt-u 22

A. KAMIENICA

Balkon nad wjazdem - o zniszczonej skorodowanej płycie. **Przejazd** - Wrota bramy przejazdowej częściowo skorodowane. Sztukaterie podziałów ścian i nad drzwiami czytelne, lecz z grubą warstwą tynku, niewielkie ubytki mechaniczne podziałów ścian. **Odboje bramne** od frontu i przy wylocie bramy na podwórze częściowo skorodowane. **Instalacje** –częściowo wymienione, w stanie dobrym.

B. OFICYNY Fundamenty- stan nieznany, **Ściany zewnętrzne** –tynki zniszczone, lekkie ubytki mechaniczne. **Ściany wewnętrzne** –zarysowane w oficynie południowej, z założonymi ok. 1996 r. plombami, monitorowane. W oficynie północnej spękania i zarysowania ścian wzdłużnej spowodowane pracami remontowo-budowlanymi kamienicy przy Al. Jerozolimskich 63. **Stropy, konstrukcje dachowe** – w stanie dobrym **Pokrycie dachu**- punktowo nieszczelne na oficynie północnej **klatki schodowe** - o zniszczonych drewnianych stopniach, balustrada w stanie dobrym. **Stolarka drzwiowa**- drzwi do mieszkań i drzwi wewnętrzne w stanie dobrym i dostatecznym, w większości wtórne. Pierwotne drzwi wewnętrzne zachowane w ok. 50%., drzwi płycinowe do spiżarek na podestach klatki schodowej w ok. 95%. **Stolarka okienna**—w przeważającej części nowa, z PCV, drewniana wyeksploatowana. **Podłogi** –o dużym i średnim stopniu zniszczenia, **posadzki** lastrykowe w sieni klatki schodowej oficyny północnej i południowej z ubytkami, na podestach klatki schodowej z ubytkami. **Balkony** –w stanie dobrym **Instalacje** - w stanie dobrym

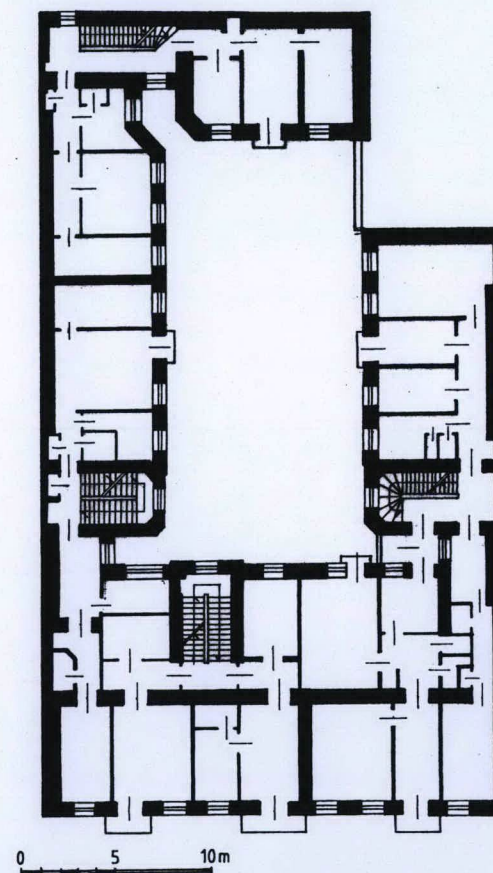
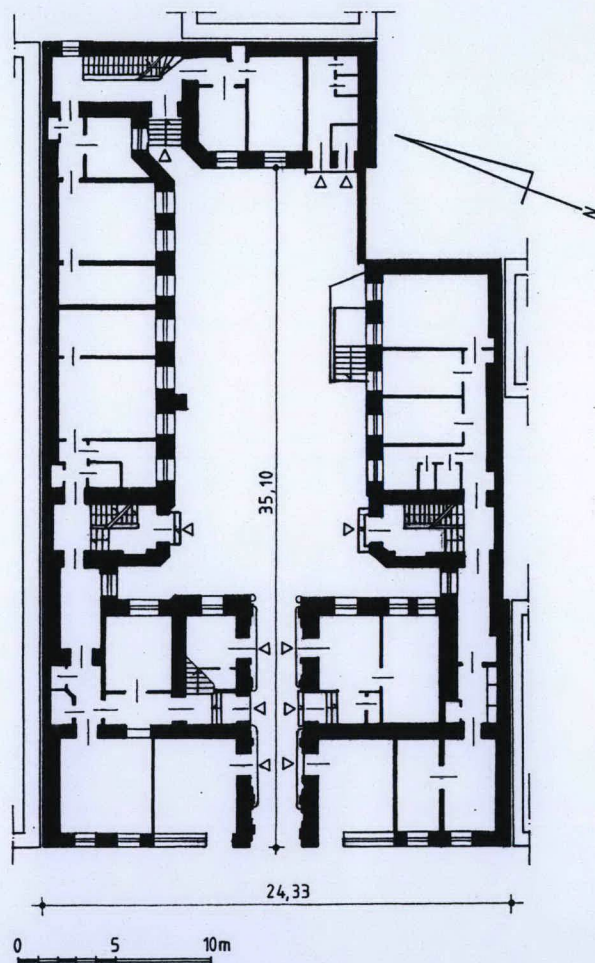


WKŁADKA DO KARTY EWIDENCYJNEJ ZABYTKÓW ARCHITEKTURY I BUDOWNICTWA**ZAŁĄCZNIK NR 3**

1. Miejscowość

5. Obiekt (nazwa jak w karcie)

6. Zawartość wkładki (nazwa materiału uzupełniającego)

**00-698 WARSZAWA
UL EMILII PLATER 30****KAMIENICA CZYNSZOWA****RZUT PARTERU, SKALA 1: 400
RZUT PIĘTRA SKALA 1:400**

WKŁADKA DO KARTY EWIDENCYJNEJ ZABYTEKÓW ARCHITEKTURY I BUDOWNICTWA

ZAŁĄCZNIK NR 4

1. Miejscowość

5. Obiekt (nazwa jak w karcie)

6. Zawartość wkładki (nazwa materiału uzupełniającego)

00-698 WARSZAWA
UL EMILII PLATER 30

KAMIENICA CZYNSZOWA

DOKUMENTACJA FOTOGRAFICZNA



1



2



3



1. Miejscowość

5. Obiekt (nazwa jak w karcie)

6. Zawartość wkładki (nazwa materiału uzupełniającego)

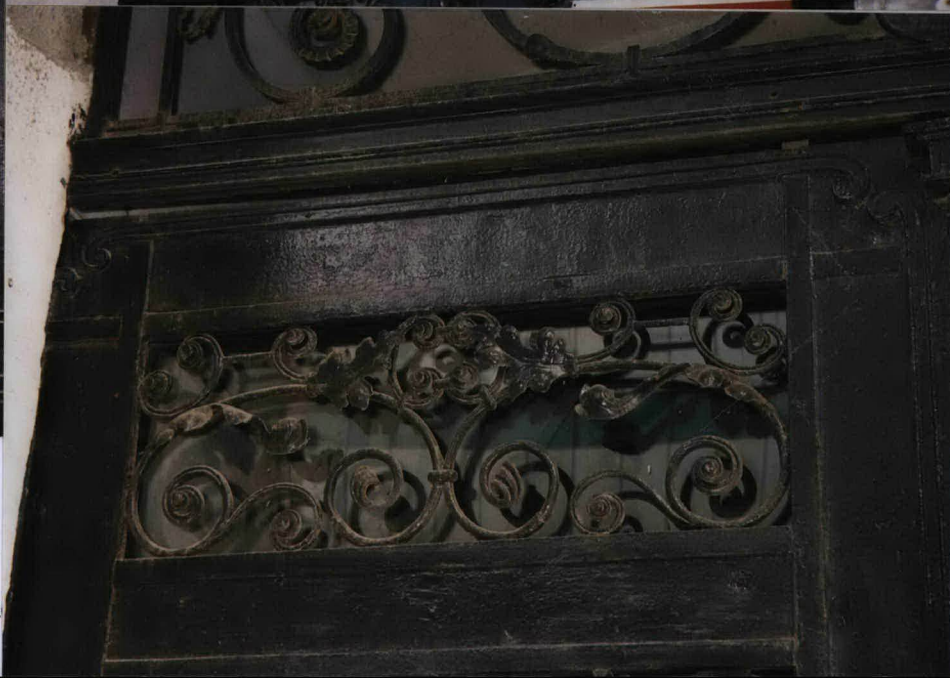
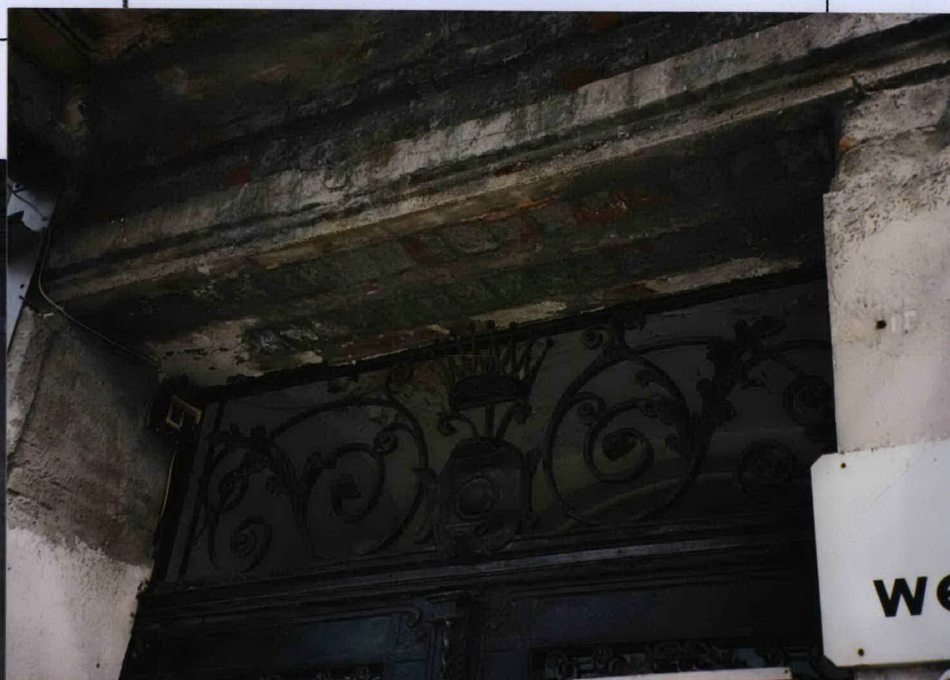
00-698 WARSZAWA
UL EMILII PLATER 30

KAMIENICA CZYNSZOWA

DOKUMENTACJA FOTOGRAFICZNA



8



9



11



12



13



14



15

WKŁADKA DO KARTY EWIDENCYJNEJ ZABYTKÓW ARCHITEKTURY I BUDOWNICTWA

ZAŁĄCZNIK NR 6

1. Miejscowość

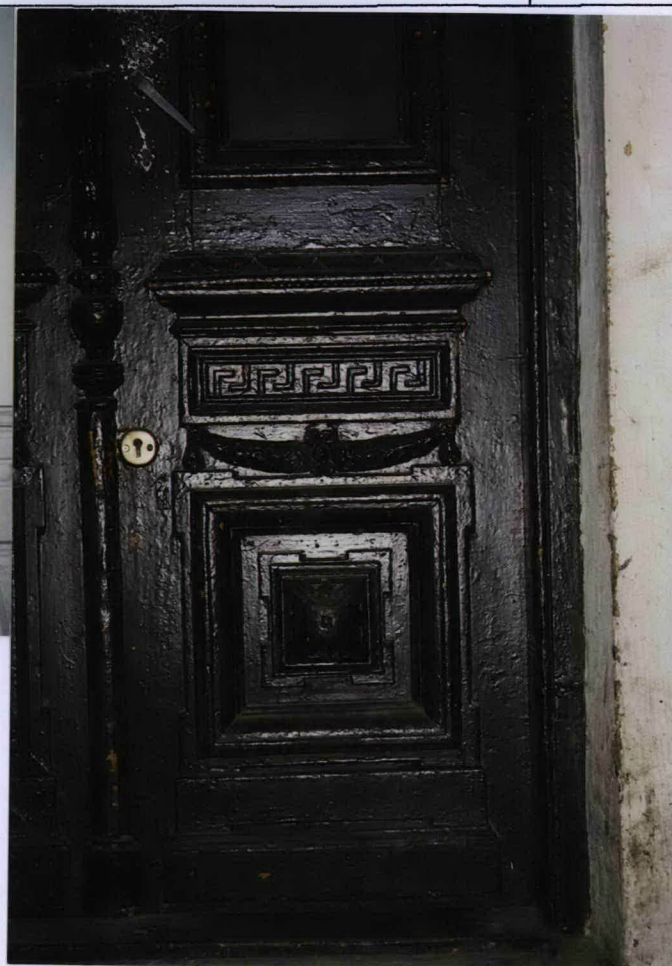
5. Obiekt (nazwa jak w karcie)

6. Zawartość wkładki (nazwa materiału uzupełniającego)

**00-698 WARSZAWA
UL EMILII PLATER 30**

KAMIENICA CZYNSZOWA

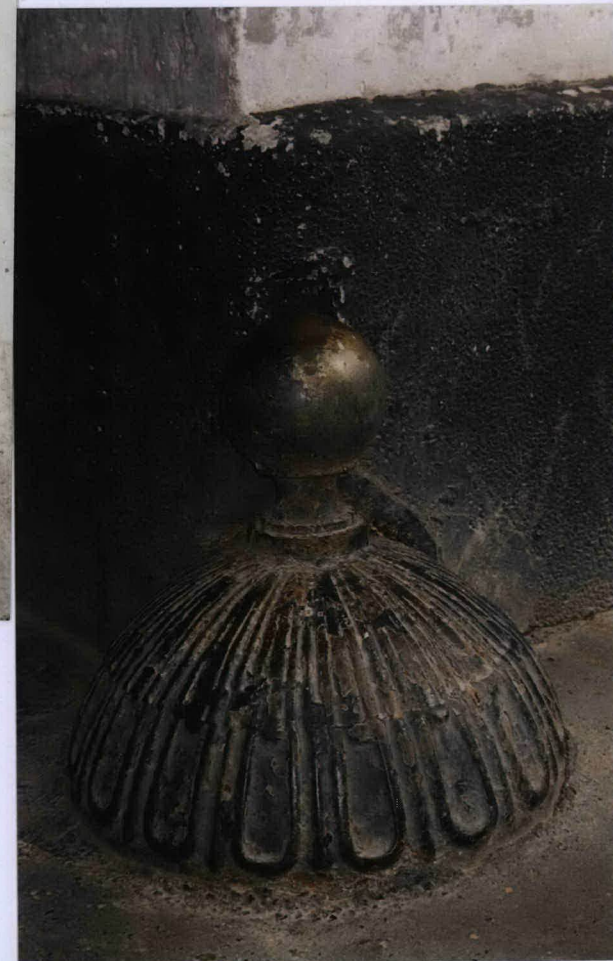
DOKUMENTACJA FOTOGRAFICZNA



16

17

19



18



20



21



22



23

WKLADKA DO KARTY EWIDENCYJNEJ ZABYTEKÓW ARCHITEKTURY I BUDOWNICTWA

ZALĄCZNIK NR 7

1. Miejscowość

5. Obiekt (nazwa jak w karcie)

6. Zawartość wkładki (nazwa materiału uzupełniającego)

00-698 WARSZAWA
UL EMILII PLATER 30

KAMIENICA CZYNSZOWA

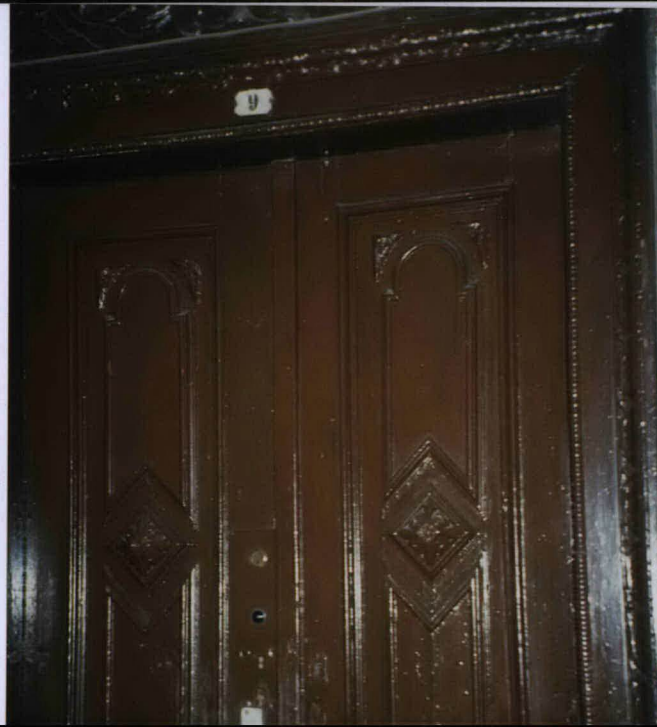
DOKUMENTACJA FOTOGRAFICZNA



24



25



26



27



28



29



30



31

WKŁADKA DO KARTY EWIDENCYJNEJ ZABYTKÓW ARCHITEKTURY I BUDOWNICTWA

ZAŁĄCZNIK NR 8

1. Miejscowość

5. Obiekt (nazwa jak w karcie)

6. Zawartość wkładki (nazwa materiału uzupełniającego)

00-698 WARSZAWA
UL EMILII PLATER 30

KAMIENICA CZYNSZOWA

DOKUMENTACJA FOTOGRAFICZNA



32



33



34



35



36



37



38



39

WKŁADKA DO KARTY EWIDENCYJNEJ ZABYTKÓW ARCHITEKTURY I BUDOWNICTWA**ZAŁĄCZNIK NR 9**

1. Miejscowość

5. Obiekt (nazwa jak w karcie)

6. Zawartość wkładki (nazwa materiału uzupełniającego)

**00-698 WARSZAWA
UL EMILII PLATER 30****KAMIENICA CZYNSZOWA****DOKUMENTACJA FOTOGRAFICZNA**

40



41



42



43



44



45

WKŁADKA DO KARTY EWIDENCYJNEJ ZABYTKÓW ARCHITEKTURY I BUDOWNICTWA**ZAŁĄCZNIK NR 10**

1. Miejscowość

5. Obiekt (nazwa jak w karcie)

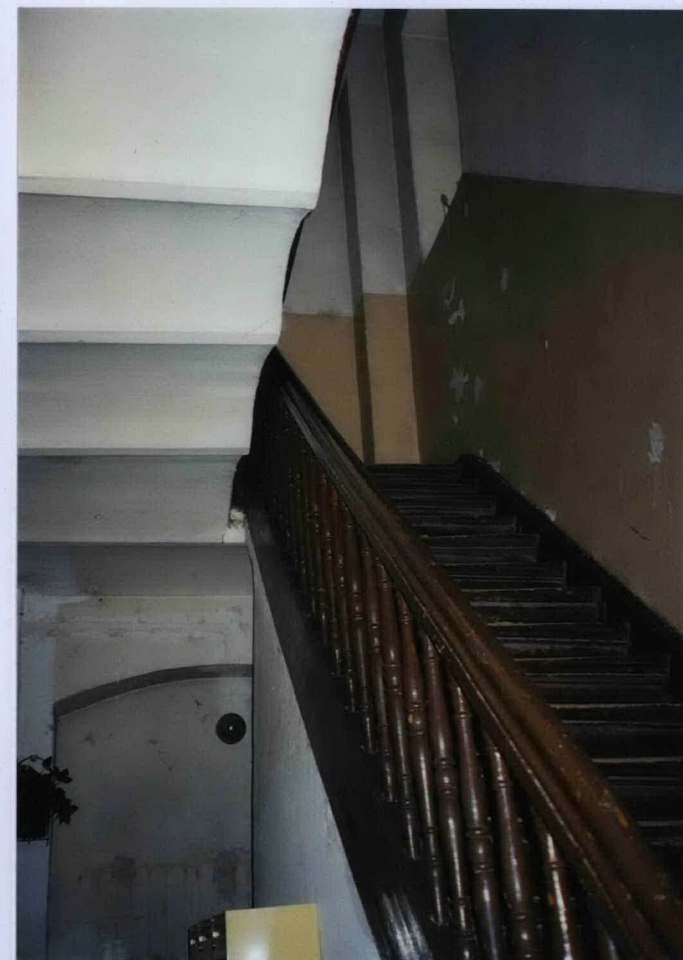
6. Zawartość wkładki (nazwa materiału uzupełniającego)

**00-698 WARSZAWA
UL EMILII PLATER 30****KAMIENICA CZYNSZOWA****DOKUMENTACJA FOTOGRAFICZNA**

46



47



48

EMILII PLATER 30

1. Widok ogólny od ptn. wschodu
- 2-6 Fasada, fragmenty i detale
- 7 – Elewacja tylna, wschodnia
- 8-10 Brama przejazdu bramnego
11. Przejazd bramny, widok od wschodu
- 12- Przejazd bramny, wystrój
- 18-19 – odbojniki
- 20-23 Klatka schodowa
- 24-26 Stolarka drzwi wejściowych na głównej klatce schodowej
- 27-28 Klatka schodowa, sztukaterie na suficie IV p.
- 29-31 – Sztukaterie w mieszkaniu nr 1
32. Widok ogólny podwórka
- 33-35 Oficyna północna, elewacja, fragmenty
- 36-39 Oficyna południowa, elewacja, fragmenty
- 40-41 Oficyna wschodnia, fragm..
42. Południowo-wschodni narożnik posesji,
- 43.-45 Oficyna północna, klatka schodowa
- 46-47 Oficyna południowa, klatka schodowa
48. Oficyna wschodnia, klatka schodowa