

1. Obiekt

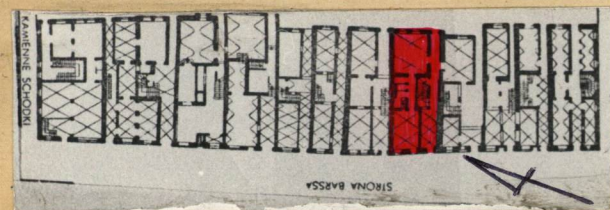
KAMIENICA TROPEROWSKA

(skr. Barssa)

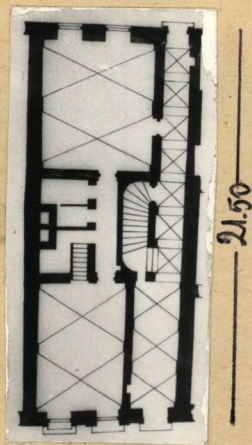
2. Czas powstania  
w. XV  
1952-1953

3. Miejscowość  
WARSZAWA

11. Zdjęcia, plan sytuacyjny, rzuty



RYNEK ST. MIASTA, PIERZEŚĆ WSCH.  
SKALA 1:1000



8.50  
RZUT PARTERU  
SKALA 1:400

21.50



FASADA



FASADA, FRAG.



FASADA, PORTAL



FASADA, PORTAL, FRAG.



ELEW. TYLNA, FRAG.



ELEW. TYLNA, FRAG.

4. Adres  
Rynek St. Miasta 10  
nr hipoteczny 65

5. Przynależność administracyjna  
województwo stołeczne  
gmina warszawskie

6. Poprzednie nazwy miejscowości  
WARSZAWA

7. Przynależność administracyjna  
przed 1.VI.1975 r.  
województwo miasto stołeczne  
powiat Warszawa

8. Właściciel i jego adres  
Skarb Państwa

9. Użytkownik i jego adres  
Przedsiębiorstwo Gospodarki  
Mieszkaniowej Starego Miasta w  
Warszawie, ul. Zakroczyńska 3 c

10. Rejestr zabytków

Nr 493 data 1. III. 1948

autor zdjęć M. Maczyński, 1983  
data wykonania UK. M. St. Warszawy  
miejsce przechowywania negatywów



12. Autorzy, historia obiektu, określenie stylu.

Kamienica murowana wzniesiona przed 1464 przez ówczesnych właścicieli: Jana /1459/ następnie jego brata Kspra Wilków. Później m. in. w posiadaniu Jerzego Burbacha, 2 ćw. XVI w., przez którego zapewne rozbudowana o trakt tylny, w którym, na parterze wnętrza dekoracyjne. Spalona 1607, odbudowana przez ówczesnego właściciela Andrzeja Tropera, jako jednopiętrowa, trzyosiowa, z trzema sklepieniami pomieszczeniami w parterze i stajnią na podwórzu. Gruntownie przebudowana 1769 /m.in. fasada dach mansardowy/ przez kolejnego właściciela Andrzeja Byczkowskiego, być może wg. proj. E Szregera. W XIX i XX w. częste zmiany właścicieli, należała m. in. do: 1784-1821 Chrystiana Eberta, po 1842 Jana Steinmetza, 1873-1915 Holtzów, po 1920 Heleny Światopełk-Czetwertyńskiej, ok. 1930 Aleksandra Lednickiego. 1928 remont fasady na której polichromię wyk. Z. Kamiński/?. Po zniszczeniach 1944 zachowane piwnice i części ścian parteru. Odbudowana 1952-3 wg. proj. J. Idzikowskiego, po rozbiórce wszystkich naziemnych murów, z odtworzeniem fasady z 1769, na której niezrekonstruowano napisu na tablicy erekcyjnej i zamieniono portale z gładkich na boniowane. Wnętrza i elewacja tylna - nowoprojektowane.

Inwestor: Zakład Osiedli Robotniczych /ZOR

Wykonawca: Przedsiębiorstwo Budowlane Nr. 3

Konserwacja Architektury Monumentalnej /PPB nr. 3 KAM/

Gen wyk. dekoracji plastycznej: Przedsiębiorstwo Pracowni Sztuk Plastycznych /PSP/; Przedsiębiorstwo Państwowe "Desa"

13. Opis (sytuacja, materiał i konstrukcja, rzut, bryła, elewacje, dach, wnętrze, wyposażenie, instalacje)

Budynek położony we wsch. pierzei Rynku, z wejściem od zach. Murowany z cegły, tynkowany, stropy i klatka schodowa ogniotrwała, dach kryty dachówką esówką. Na planie wydłużonego prostokąta, 3-traktowy, 3-piętrowy, podpiwniczony, kryty dachem mansardowym z wystawką i latarnią na kalenicy. Piwnice przesklepione kolebkowe, gotyckie XV i XVI w., oraz nowożytnie /trakty tylne/. W parterze po prawej wąska sień sklepiona kolebką krzyżową z klatką schodową w trakcie środkowym, po lewej pomieszczenia ze sklepieniami. Fasada 3-osiowa, o charakterze klasycystycznym, podzielona gzymsami kordonowymi i zwieńczona wydatnym wieńczącym na kroksztynach. W parterze trzy portale z białego piaskowca, na osiach bocznych zamknięte półkoliście z kutymi kratami w nadświetlach, prawy z drzwiami obitymi blachą z dekoracyjnymi listwami i rozetami /rekonstrukcja/. Na 1 p. balkon, przez całą szerokość fasady, wsparty na czterech kamiennych, rzeźbionych kroksztynach, z kutą, częściowo złoconą balustradą, na osi drzwi zwieńczone, trójkątym ogzymbowanym przyczółkiem, wspartym na konsolach w formie essownic, między którymi złocone festony kwiatowe. Okna wszystkich kondygnacji w profilowanych, uszaty obramieniach: na drugiej zwieńczone złoconymi girlandami, na osi trzeciej, złoconą girlandą kwiatową przewiazaną wstęgą. Elewacja tylna 3-osiowa, podzielona dwoma gzymsami kordonowymi i zwieńczona profilowanym wieńczącym. Na parterze, po lewej, otwór wejściowy w prostokątnym obramieniu; okna wszystkich kondygnacji w prostokątnych obramieniach. Wszystkie detale w tynku.

Instalacje: C.O., Wod.-Kan., gazowa, elektryczna



14. Kubatura <b>3655m<sup>3</sup></b>	15. Powierzchnia użytkowa <b>594m<sup>2</sup></b>	16. Przeznaczenie pierwotne <b>mieszkalne</b>	17. Użytkowanie obecne <b>mieszkalne i usługowe</b>
18. Prace budowlane i konserwatorskie, ich przebieg i dokumentacja <b>Konserwacja elewacji 1973-4 wyk. przez PP PKZ Oddział warszawski</b>		19. Stan zachowania (fundamenty, ściany zewnętrzne ściany, wewnętrzne, sklepienia, stropy, konstrukcje dachowe, pokrycia dachu, wyposażenie i instalacje) <b>Dobry</b>	
20. Najpilniejsze postulaty konserwatorskie <b>Utrzymać kamienicę w dobrym stanie technicznym i estetycznym</b>			



21. Akta archiwalne (rodzaj akt, numer i miejsce przechowywania)

1. Ankiety KBWD dotyczące odbudowy St. Miasta, MHW, nr. inw. 254
2. Autentyczne elementy zachowane na Starym i Nowym Mieście MHW, nr. inw. 253
3. W.A.P. Zb. Przyborowskiego t. XVI, s. 102-130
4. Źródła do dziejów Warszawy, rejestry podatkowe i taryfy nieruchomości 1510-1770, W-wa 1963
5. Dokumentacja budowlana dot. całego bloku str. Barsa /rys. różne/, MHW, Dział Planów, Dział II/11 t. 1
6. Dokumentacja budowlana /rys. różne/, MHW, Dział Planów, Dział II/11, t. 6
7. Projekt odbudowy, skala 1:100, J. Idzikowski, 1952, UK. M. St. Warszawy, nr. inw. 757

22. Bibliografia

1. W. Gomulicki, Opowiadania o St. Warszawie, Warszawa 1960, s. 265
2. T. Mischal, St. Żaryn, Najstarsza kamienica warszawska, /w:/ Stare Miasto w Warszawie, Teka Konserwatorska, z. 4, 1956, s. 26
3. F.M. Sobieszczański, Warszawa, wybór publikacji, W-wa 1967, t. 1, s. 118
4. M. Strzelecki, Rekonstrukcja Starego Miasta /w:/ Warszawskie Stare Miasto, W-wa 1982, s. 35-44
5. Urbanowicz, Dwie polichromie Starego Rynku, /w:/ Ochrona Zabytków, nr. 2-3/21-22/, 1953, s. 146
6. J. Vogtman, Realizacja odbudowy Starego Miasta w latach 1945-49/w:/ Warszawskie Stare Miasto, W-wa 1982, s. 25-35

23. Źródła ikonograficzne i fotograficzne (rodzaj, miejsce przechowania, sygnatury)

1. Fasada, frag., 1915, Neg. IS PAN., nr. 118718
2. Fasada, 1917, Neg. IS PAN., nr. 60837
3. Fasada, Fot. J. Jaworski, 1928, Neg. IS PAN., nr. 10480 B
4. Fasada, Fot. H. Poddębski, 1930, Neg. IS PAN., nr. 24508

24. Uwagi różne

25. Wypełnił

Jerzy Baranowski

Imię i nazwisko  
X.1983

data

26. Sprawdził

Imię i nazwisko

data

27. Załączniki