

1. Obiekt

50/2

**Fabryka Dźwigów Elektrycznych -
HALA PRODUKCYJNA /3/**

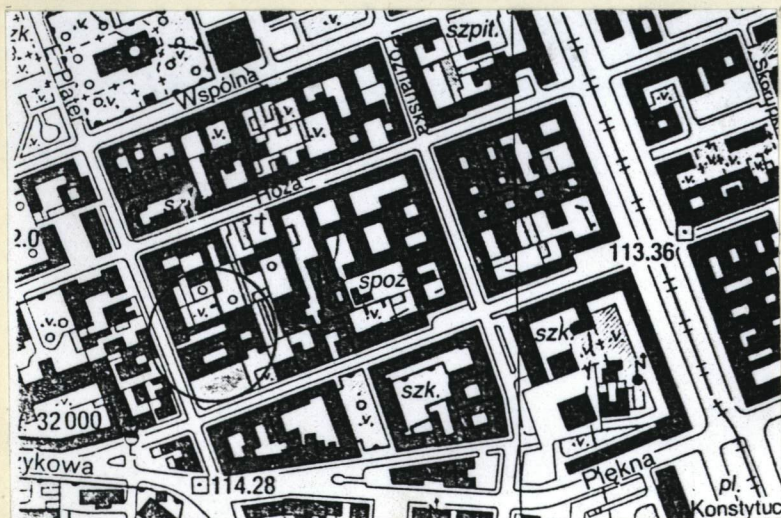
2. Czas powstania

1902 - 1935

3. Miejscowość

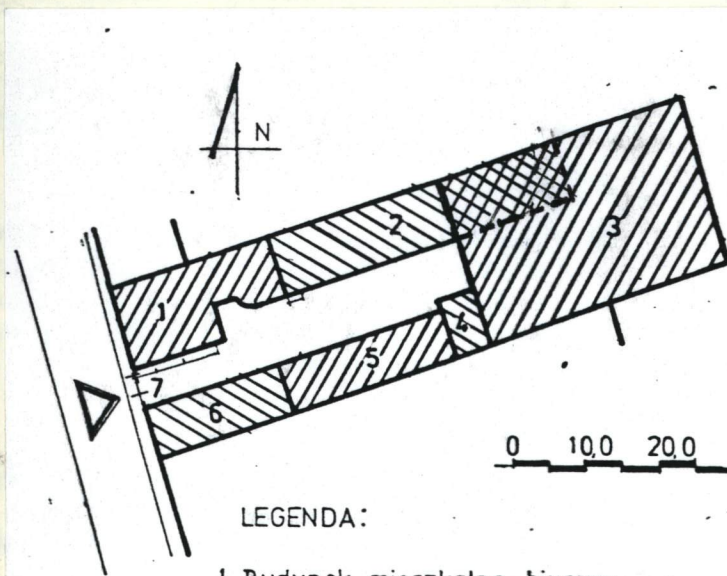
W A R S Z A W A

11. Zdjęcia, rzut, przekrój, sytuacja, orientacja



PLAN ORIENTACYJNY

SKALA 1:5000



LEGENDA:

1. Budynek mieszkalno-biurowy
2. Budynek biurowy, warsztaty
3. Hala produkcyjna
4. Garaż
5. Budynek biurowy, warsztaty
6. Sklep i zakład elektrotechniczny, warsztaty
7. Brama

PLAN SYTUACYJNY

SKALA 1:1000

4. Adres **ul. Emilii Plater 10**

nr hipoteczny **5110**

5. Przynależność administracyjna

województwo **warszawskie**

gmina **Centrum**

6. Poprzednie nazwy miejscowości

7. Przynależność administracyjna
przed 1 VI 1975

województwo **warszawskie**

powiat **-**

8. Właściciel i jego adres

**"IBI" Joint Venture Sp. z o.o.
Aleksander Gero, 02-011 W-wa
Al. Jerozolimskie 101 m.34**

9. Użytkownik i jego adres

nie użytkowana

10. Rejestr zabytków

Nr **-** data **-**

12. Autorzy, historia obiektu, określenie stylu

Budynek wzniesiono prawdopodobnie w dwóch etapach: między 1902 a 1925 r. i po 1925 r./nie znany autor projektu/. Został postawiony w miejscu wcześniejszego ogrodu przy wschodniej granicy działki. Początkowo miał rzut zbliżony do litery "C" i pełnił zapewne funkcje fabryczne. Zaraz po 1925 r. został rozbudowany i uzyskał dzisiejszy wygląd. Objął swoim zarysem oprócz pierwotnej hali dom sąsiadujący z nim od północnego-zachodu oraz część podwórza. Otrzymał rzut prostokątny, dwuspadowy, oszklony dach nad częścią środkową i zachodnią elewację nawiązującą do fasady budynku mieszkalno-biurowego /1/ poprzez półokrągłe okno w szczycie. Budynek pełnił wówczas funkcje hali fabrycznej, w której montowano windy.

Lata II wojny światowej nie przyniosły poważnych zniszczeń, tak że po jej ukończeniu halę nadal wykorzystywano do produkcji dźwigów.

W 1950 r. budynek upaństwowiono. W latach 80. użytkowany był przez Przedsiębiorstwo Remontowo-Budowlane W-1 Zakładu Produkcji Pomocniczej.

Od 1991 r. należy do prywatnych właścicieli, tak jak pozostałe zabudowania posesji.

Stanowi przykład architektury okresu modernizmu w zastosowaniu do obiektów przemysłowych.

13. Opis (sytuacja, materiał i konstrukcja, rzut, bryła, elewacje, wnętrza, wyposażenie, instalacje)

SYTUACJA:
Budynek usytuowany na terenie fabryki, w głębi posesji, przy jej wschodniej granicy. Przylega do budynku nr 2 i do garażu /4/.

MATERIAŁ I KONSTRUKCJA:

Ściany nośne wykonane z cegły pełnej, działowe podobnie i z płyt pilśniowych. Otynkowane i pomalowane farbą emulsyjną oraz olejną. Filary o łukowych nadprożach odcinkowych. Część środkową budynku - dwuspadową przykrywają stalowe wiązary kratowe z dwuteowników, oszklone. Części jednospadowego dachu przykrywają wiązary o konstrukcji płatwiokleszczowej drewnianej ze świetlikami, kryte papą. Podłogi i posadzki: betonowe, jedynie w pom.gospodarczych terakota i PCV. Stolarka okienna: krosnowa, wielodzielna i wielopoziomowa. Stolarka drzwiowa: płytowa, wrota wejściowe stalowe.

RZUT:

Prostokątny, złożony z nawy głównej, którą oddzielono od naw bocznych ścianami wspartymi na prostokątnych filarach. W części północno-zachodniej czytelna jest pozostałość innego budynku /również prostokątnego/ adaptowanego podczas rozbudowy hali, komunikacyjnie połączonego z budynkiem nr 2.

BRYŁA:

Budynek jednokondygnacyjny, w części adaptowanej - północnej ma jeszcze 2 kondygnacje /w tym poddasze z mansardami/. Nawa główna zwieńczona jest dachem dwuspadowym, boczne - niższe, dachem jednospadowym.

od. załącznik nr 1

14. Kubatura 3822 m ³	15. Powierzchnia użytkowa 455 m ² + piętro adaptowanego budynku - ok. 183 m ²	16. Przeznaczenie pierwotne hala fabryczna	17. Użytkowanie obecne nie użytkowana
18. Prace budowlane i konserwatorskie, ich przebieg i dokumentacja W latach powojennych nieznacznie przekształcono wnętrza. Wykonano np. nowe ścianki działowe w narożniku wschodnio-południowym, uzyskując pomieszczenia gospodarcze.		19. Stan zachowania (fundamenty, ściany zewnętrzne, ściany wewnętrzne, sklepienia, stropy, konstrukcje dachowe, pokrycie dachu, wyposażenie i instalacje) Hala zachowana w złym stanie technicznym. Duży stopień zużycia wykazuje większość stalowych elementów konstrukcyjnych /skorodowane/. Nie eksploatowane wnętrza są zniszczone: ze ścian odpadają tynki, łuszczy się farba. Stolarka drzwiowa i okienna zużyta. Elewacje - brudne z miejscami odparzonymi tynkami, pozbawione w niektórych oknach szyb. 20. Najpilniejsze postulaty konserwatorskie Z uwagi na historyczną, architektoniczną i artystyczną wartość budynku /ciekawe rozwiązanie konstrukcji/ należy: - opracować koncepcję programowo-przestrzenną zagospodarowania obiektu w oparciu o konieczne ekspertyzy budowlane; proponuje się adaptowanie hali np. do celów ekspozycyjnych, muzealnych lub handlowych; - pilnie przeprowadzić remont i prace konserwatorskie	

21. Akta archiwalne (rodzaj akt, numer i miejsce przechowywania)

KW 130557 - Hipoteka Warszawska

22. Biblioteka

patrz p. 22 karty ogólnej

23. Źródła ikonograficzne i fotografia (rodzaj, miejsce przechowywania, sygnatury)

patrz p. 23 karty ogólnej

24. Uwagi różne

25. Opracował

tekst **Ewa Popławska-Bukało, grudzień 1995**
imię, nazwisko, data, podpis

plany, rysunki **Ewa Popławska-Bukało, grudzień 1995**
imię, nazwisko, data, podpis

zdjęcia fotogr. **Ewa Popławska-Bukało, grudzień 1995**
imię, nazwisko, data, podpis

miejsce przechowywania negatywów **ODZ - Zespół Badań Regionalnych
Warszawy i Mazowsza**
KARTA PO WYPEŁNIENIU PODLEGA OCHRONIE NA PODSTAWIE PRZEPISÓW PRAWA AUTORSKIEGO

26. Adnotacje o inspekcjach, informacje o zmianach (daty, imiona i nazwiska wypełniających)

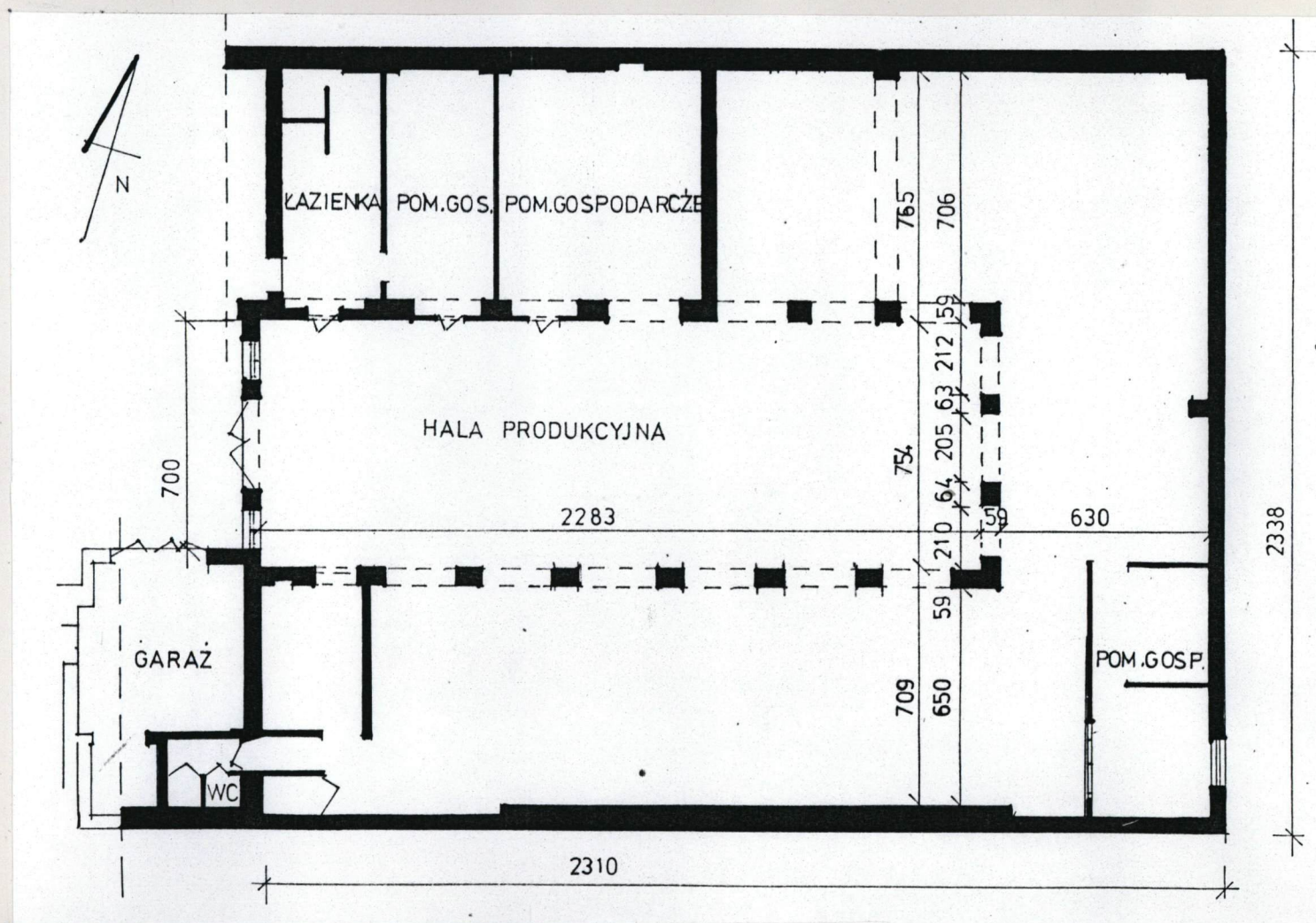
27. Załączniki

wkładka nr 1 - cd. p. 11 i 13

wkładka nr 2 - cd. p. 11 - dokumentacja fotograficzna

1. Miejscowość.....	WARSZAWA	4. Obiekt (nazwa jak w karcie)	5. Zawartość wkładki (nazwa materiału uzupełniającego)
2. Gmina.....	Centrum	Fabryka Dźwigów Elektrycznych -	cd. p. 11 - dokumentacja rysunkowa
3. Województwo.....	warszawskie	HALA PRODUKCYJNA /3/	i cd. p. 13 /verte !/

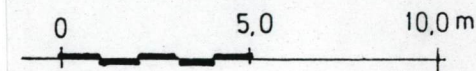
Rzut opracowano w oparciu
o inwentaryzację architekto-
niczną z 1986 r.



Wkładkę założył: **Ewa Popławska-Bukała, grudzień 1995 r.**
(imię, nazwisko, data)

Miejsce przechowywania negatywów: **ODZ - Zespół Badań Regionalnych Warszawy i Mazowsza**

RZUT PARTERU
SKALA 1:200



cd. p.13

ELEWACJE:

Fasada - została opracowana najbardziej dekoracyjnie. Jest tynkowana, trójosiowa w parterze i jednoosiowa w szczycie. Otrzymała wąskie, prostokątne i kwadratowe okna flankujące wrota wejściowe, umieszczone na osi środkowej. Ponad nimi, w ozdobnym trójkątnym szczycie, ściętym prosto w narożach i pośrodku, zakomponowano duże półokrągłe okno o podziałach szczeblinami takimi jak w oknach poniżej. Okno to okala obramienie zdobione zwornikiem i wspornikami. Elewację wypełniają także: trzy podłużne, płaskie blendy między szczytem a partią parteru, pilaster umiejscowiony w południowym narożniku hali, zwieńczony betonową kulą.

Pozostałe elewacje są ceglane i pozbawione detalu architektonicznego. Jedyne część piętrowa od południa /przed przebudowy hali/ jest tynkowana, urozmaicona oknami, mansardami i wydatnym gzymsem.

WNĘTRZA:

W nawie głównej znajduje się wciągnik, umieszczony na stalowych dwuteownikach pod dachem, służący do montażu dźwigów.

INSTALACJE:

elektryczna, wodno-kanalizacyjna, c.o., ciepła woda z term elektrycznych.

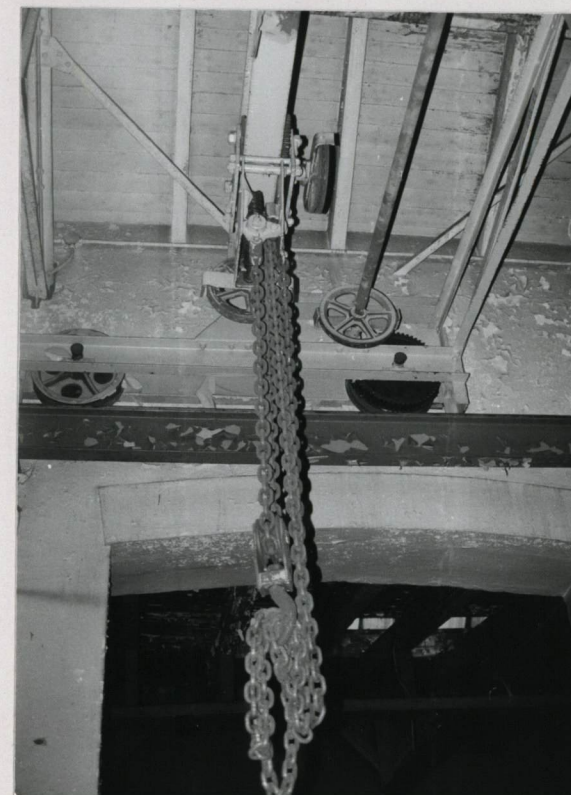
1. Miejscowość..... WARSZAWA	4. Obiekt (nazwa jak w karcie) Fabryka Dźwigów Elektrycznych - HALA PRODUKCYJNA /3/	5. Zawartość wkładki (nazwa materiału uzupełniającego) cd. p.11 - dokumentacja fotograficzna /verte !/
2. Gmina..... Centrum		
3. Województwo..... warszawskie		



A



B



C

A. B. Widoki od podwórza

C. Wciągnik do dźwigów w nawie głównej

Wkładkę założył: **Ewa Popławska-Bukała, grudzień 1995 r.**

(imię, nazwisko, data)

Miejsce przechowywania negatywów: **ODZ - Zespół Badań Regionalnych Warszawy i Mazowsza**



A

WNĘTRZA HALI

A. Nawa boczna - południowa

B. C. Nawa środkowa



B



C