

1. Obiekt

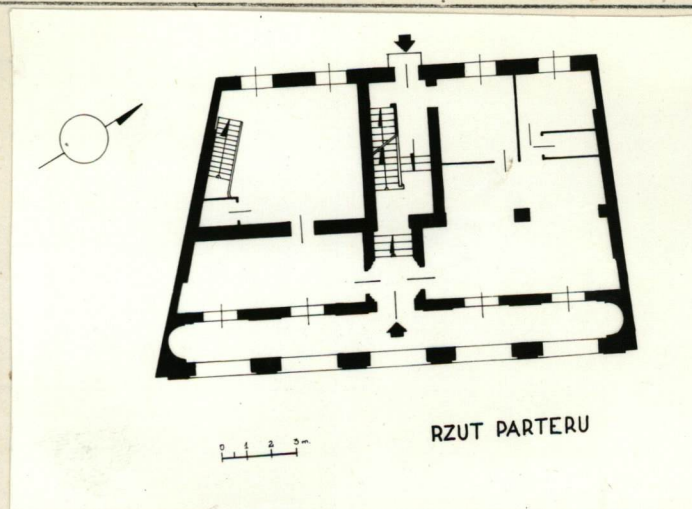
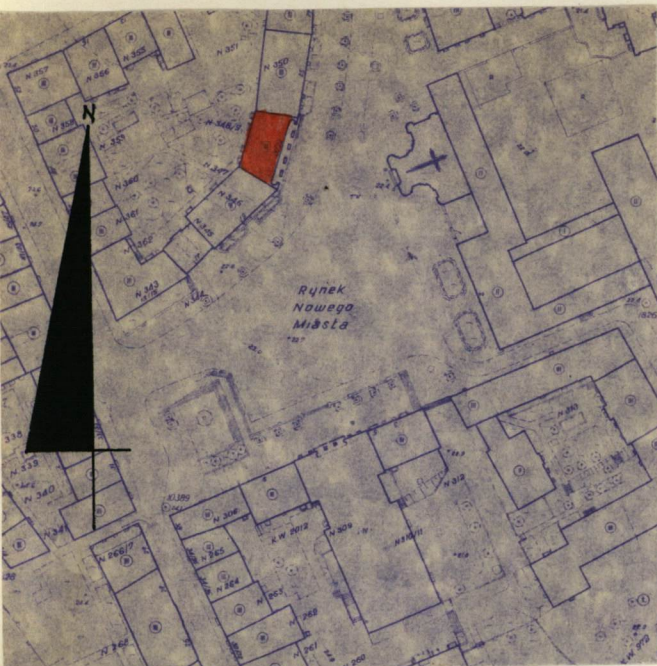
KAMIENICA

2. Czas powstania
1955 r.

3. Miejscowość

WARSZAWA

11. Zdjęcia, plan sytuacyjny, rzuty



4. Adres

Rynek Nowego Miasta 21/23

347, 348 /349/

nr hipoteczny

5. Przynależność administracyjna

województwo **stołeczne**

gmina

warszawskie

Centrum

6. Poprzednie nazwy miejscowości

Warszawa

7. Przynależność administracyjna
przed 1.VI.1975 r.

województwo **miasto stołeczne**

powiat **Warszawa**

8. Właściciel i jego adres

**Przedsiębiorstwo Gospodarki
Mieszkaniowej "Stare Miasto
w Warszawie", ul. Zakroczyńska
Nr. 3C**

9. Użytkownik i jego adres

j.w.

10. Rejestr zabytków

Nr **794 i 795**

data **03.1969**

W 21 W 23

1.07.1965



ELEWACJA OD RYNKU NOWEGO MIASTA

autor zdjęć **GRAZYNA RADZIKOWSKA, 1979**

data wykonania

miejsce przechowywania negatywów **URZĄD KONSERWATORSKI m.st. W-wy**

12. Autorzy, historia obiektu, określenia stylu.

Dwie kamienice wzniesione w k.XVIII w., przebudowywane i nadbudowane w 1 poł. i ost. ćw. XIX w.

W 1944 r. całkowicie zniszczone.

Na ich miejscu w latach 1954-55 wzniesiono jedną nową kamienicę wg projektu Włodzimierza Wapińskiego.

Inwestor: Dyrekcja Budowy Osiedli Robotniczych.

Wykonawca: KAM; w końcowej fazie robót PRE

Wystrój plastyczny elewacji - zespół pod kierunkiem prof. Bogdana Urbanowicza Pseudoklasycyzm.

13. Opis (sytuacja, materiał i konstrukcja, rzut, bryła, elewacje, dach, wnętrze, wyposażenie, instalacje)

Budynek położony we wsch. pierzei bloku śródrynkowego, fasadą zwrócony na wsch.. Mury z cegły, otynkowane; stropy i klatki schodowe ogniotrwałe; więźba dachowa drewniana krokwiowo-płatwiowa; dach kryty dachówką "esówką". Wzniesiony na rzucie trapezu, w przyziemiu trzytraktowy, wyżej dwutraktowy. W przyziemiu w trakcie wsch. podcień, w dalszych rozdzielone klatką schodową, duże sale wystawowe; na wyższych kondygnacjach po trzy mieszkania. Bryła trójkondygnacyjowa, podpiwniczona, nakryta wysokim dachem dwuspadowym z trzema facjatkami w połaci zach., zwieńczonymi trójkątnymi frontonami. Fasada 5-cio osiowa, w I kondygnacji podcień otwarty półkolistymi arkadami wspartymi na prostokątnych filarach z cokołami i rozdzielony lizenami. Kond. I zamknięta od góry profilowanym, gierzowanym gzymsem kordonowym, ponad którym taki sam gzyms podokienny. Wyższe kondygnacje rozcłonkowane pseudo-pilastrami w wielkim porządku, pomiędzy którymi w prostokątnych pionowych płycinach w dwu kondygnacjach okna. Ponad wydatnym, profilowanym gzymsem koronującym - attyka balustradowa, w trzech środkowych osiach z tralkami dwulalkowymi, w skrajnych - pełna, o podziałach identycznych jak w fasadzie. Okna prostokątne, w kond. I umieszczone w zamkniętych półkolistych blenach arkadowych, okratowane; w kond. II - w profilowanych obramieniach, z fartuskami i zwieńczeniem w formie wydatnych, nakrytych daszkiem odcinków profilowanego gzymsu nadokiennego; w kond. III - w profilowanych obramieniach z uszakami. W kond. II w osi środkowej: porte-fenêtre, balkon z balustradą kutą, wybrzuszoną dołem, wsparty na konsolach dekorowanych liśćmi akantu. Elewacja zach./tylna/: 5-osiowa; I kond. boniowana poziomo, zamknięta profilowanym gzymsem kordonowym, nad którym taki sam gzyms podokienny. Pośrodku - prostokątny otwór wejściowy w oprofilowanym obramieniu, z prostokątnym leżącym nadświetlem. Okna prostokątne, w kond. I - bez obramień, okratowane, w wyższych - w oprofilowanych obramieniach. Pod oknami II-ej kond. prostokątne płyciny, nad-odcinki silnie profilowanego gzymsu nadokiennego.

Na elewacjach tynki barwne; fasada: kond. I, pilastry, gzymsy i obramienia otworów - umbra palona, ściany - biel; elewacja tylna: ściany - umbra, gzymsy i obramienia otworów - biel.

Kraty w oknach I kond. fasady kute z motywem esownic, w elew. tylnej - proste prętowe; balustrada schodów kuta, o motywach geometrycznych; drzwi drewniane płycinowe, w fasadzie, częściowo przeszklone, z kratami identycznymi jak w fasadzie, oknach.

Instalacje: co, wod.-kan., gazowa i elektryczna.

14. Kubatura 2989 m³	15. Powierzchnia użytkowa 520,12 m²	16. Przeznaczenie pierwotne mieszkalne	17. Użytkowanie obecne mieszkalne
18. Prace budowlane i konserwatorskie, ich przebieg i dokumentacja 1974-76 - remont, odnowienie elewacji		19. Stan zachowania (fundamenty, ściany zewnętrzne, ściany wewnętrzne, sklepienia, stropy konstrukcje dachowe, pokrycie dachu, wyposażenie i instalacje) Dobry	
20. Najpilniejsze postulaty konserwatorskie			

21. Akta archiwalne (rodzaj akt, numer i miejsce przechowywania)

- Taryfa posesji Warszawy 1790 r. AGAD Warszawa, Ekonomiczne, 862 /1784?/
- Wymiary posesji i gruntów miasta Warszawy z roku 1790 od Nr.2 do Nr.499; Schemma do pomiaru Warszawy na łokcie końcem rozkładu podatku, AGAD Warszawa Ek.Nr.23.
- Archiwum Ksiąg Wieczystych, zapis pod nr.347,348/9, 1880 - 348/9 Kazimierz Kozłowski
1908 - 347 Sylwester Wierzyński
348/9 Aleksander Wasiński

23. Źródła ikonograficzne i fotografie (rodzaj, miejsce przechowywania, sygnatury)

- Rynek Nowego Miasta 21/23, obraz B.B.Canaletta 1778 r. fot.1955, IS PAN nr.neg.974 PL
- Rynek Nowego Miasta - obraz A.L^esser /-/
fot.1949, IS PAN nr neg.40484,
- Rynek Nowomiejski, obraz J.Seydlitz z ok.1850 r. IS PAN, nr neg.40450,
- Dokumentacja fotogr.Urząd Konserwatorski M.St.W-wy
- Rynek Nowego Miasta - widok elewacji pierzei wsch. /projekt/ - "Stolica" 1954, nr.18.S.6-7

22. Bibliografia

- S., Rynek Nowego Miasta "Stolica" 1954, nr.18, s.6-7
- M.S., Nowe Miasto "Stolica" 1955, nr.33, s.8-9
- ~~Szkice Nowomiejskie, Warszawa 1961, s.138~~
- H.Świątkowski, Taryfa domów miasta Warszawy i Pragi z planem ogólnym i 128 Szczegółowych Planików ulic i domów, Warszawa 1852:
347 - Słonecki Jan
348 - Kozłowski Kazimierz
- H.Szwankowska, Nowe Miasto zaniedbaną dzielnicą Warszawy, |w|
Szkice Nowomiejskie, Warszawa 1961, s.138

24. Uwagi różne

25. Wypełnił **St.Michno, 1980**
Anna Radźwicka-Milczewska
imię i nazwisko **1981**

data

26. Sprawdził

imię i nazwisko

data

27. Załączniki

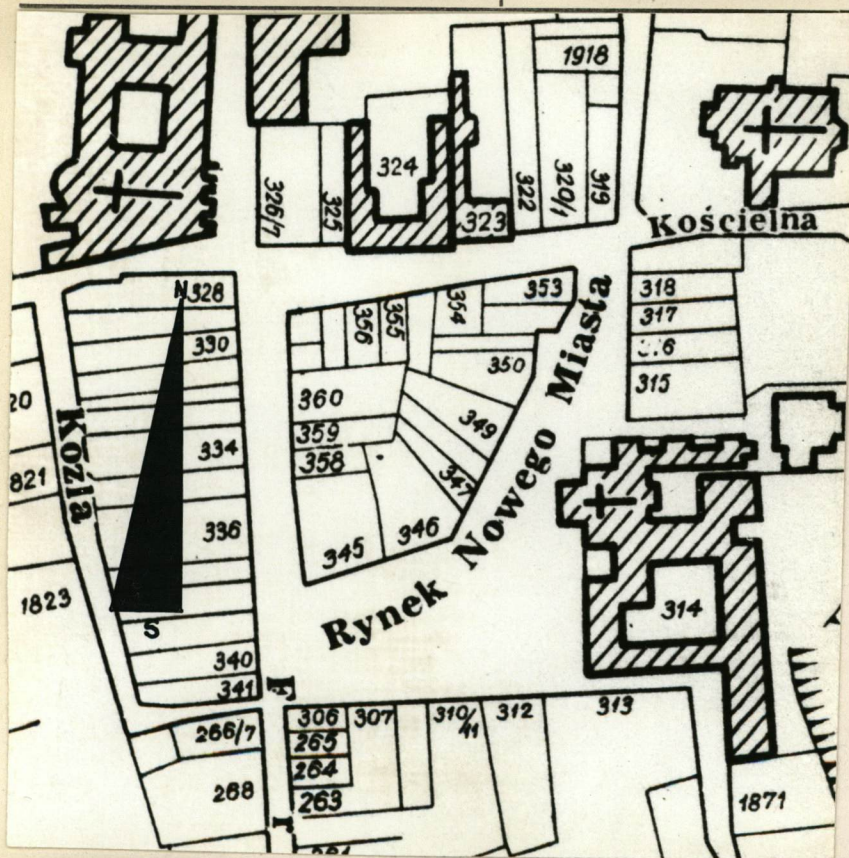
1. Miejscowość **WARSZAWA**

2. Obiekt (nazwa jak w karcie)

Rynek Nowego Miasta 21/23 Kamienica

3. Zawartość wkładki (nazwa obiektu lub materiału uzupełniającego)

Fotografie



ELEWACJA OD PODWÓRZA, PŁN.-ZACH.

WARSZAWA, PLAN NOWEGO MIASTA /FRAGMENT/ ODRACOWA
NY NA PODSTAWIE PLANU KOROT'A Z OK. 1822R. /WŁ. SZKI-
CE NOWOMIEJSKIE." SKALA 1:2000

Wkładkę założył:

St. Michno 1980

(imię, nazwisko, data)

Miejsce przechowywania negatywów: URZĄD KONSERWATORSKI

Jedn. Wyd. Akcyd. Olsztyn zam. 1299/5/78
OZGraf. ZP. Ostróda zam. 1040 n. 20000

Włór ODZ 1978 r.