

1. Obiekt

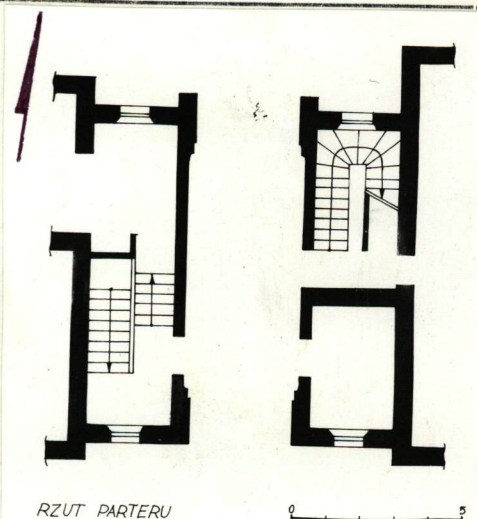
KAMIENICA

2. Czas powstania
1955

3. Miejscowość

nr hipoteczny WARSZAWA

11. Zdjęc.a, plan sytuacyjny, rzuty



RZUT PARTERU

4. Adres

Rynek Nowego Miasta 17

nr hipoteczny 345/346/

5. Przynależność administracyjna

województwo stołeczne

warszawskie

gmina

Centrum

6. Poprzednie nazwy miejscowości

Warszawa

7. Przynależność administracyjna
przed 1.VI.1975

województwo miasto stołeczne

powiat Warszawa

8. Właściciel i jego adres

Przedsiębiorstwo Gospodarki
Mieszkaniowej "Stare Miasto
w Warszawie" ul. Zakroczyńska 3c

9. Użytkownik i jego adres

Przedsiębiorstwo Gospodarki
Mieszkaniowej "Stare Miasto
w Warszawie" ul. Zakroczyńska 3c

10. Rejestr zabytków

1.07.1965

Nr 792

data III.1969



RZUT PARTERU

ELEWACJA OD STR. RYNKU NOWEGO MIASTA

autor zdjęć GDAZYNA RADZIKONSKA, 1979
data wykonania
miejsce przechowywania negatywów URZĄD
KONSERWATORSKI

WARSZAWA, RYNEK NOWEGO MIASTA 17
POMIAR WQ WPG 1972 R SKALA 1:2000

12. Autorzy, historia obiektu, określenia stylu.

Kamienica wzniesiona w 2 p. XVIII. w. ,
w k. XIX w. nadbudowana, w 1944 r. całkowicie
zniszczona.

Odbudowana w zupełnie innych formach w r.
1955, wg projektu A. Senko i W. Wapińskiego

Inwestor: Dyrekcja Budowy Osiedli Robotni-
czych

Wykonawca: KAM, w końcowej fazie PRE
Wystrój plastyczny elewacji - zespół pod
kierunkiem prof. Bogdana Urbanowicza.

Pseudoklasycyzm.

13. Opis sytuacji, materiał i konstrukcja, rzut, bryła, elewacje, dach, wnętrze wyposażenie, instalacje)

Rynek Nowego Miasta 17

Budynek położony we wsch. pierzei tzw. "bloku środrynkowego".
Murowany z cegły, otynkowany; stropy i klatki schodowe
ogniotrwałe, więźba dachowa drewniana krokwiowo-płatwiowa,
dach kryty dachówką "esówką"

Wzniesiony na planie prostokąta z płaskim ryzalitem w ele-
wacji tylnej i przejazdem bramnym na osi, z którego przejście
do sąsiednich budynków. Dwutraktowy. Klatka schodowa w zach.
części budynku, na każdym piętrze dwa mieszkania.

Bryła trójkondygnacyjowa, podpiwniczona, poddasze częściowo
mieszkalne, dach wysoki dwuspadowy, ze świetlikami i jedną
facjatą w każdej z połaci, zwieńczoną trójkątnym frontonem.
Elewacje budynku nieco cofnięte w stos. do lica ścian bu-
dynków sąsiednich.

Fasada trójosiowa, kondygnacja I boniowana poziomo, zwień-
czona silnie profilowanym gzymsem; gzymsy koronujący, wydatny
profilowany. Na osi fasady brama z ażurowymi kutymi skrzy-
dłami, zamknięta łukiem koszowym; po bokach małe, prostokątne
okratowane okna. Wyższe kondygnacje rozczłonkowane płaskimi
lizenami, pomiędzy którymi w prostokątnych, pionowych pły-
cinach - w dwu kondygnacjach okna prostokątne w opromiłowanych
obramieniach /w kond. II - z podokiennikami/. W kondygnacji
II - na osi balkon na konsolach, z metalową balustradą
nieznacznie wybrzuszoną w dolnej części.

Elewacja tylna trójosiowa; I kondygnacja identyczna jak
w fasadzie, wyższe bez podziałów. Okna prostokątne, w II
kondygnacji w opromiłowanych obramieniach, w trzeciej bez
obramień.

Tynki barwne: I kondygnacja - ugier; fasada - karmin
elew. tylna - umbra, obramienia otworów - ugier.

Pomiędzy oknami II i III kondygnacji fasady oraz na lizenach
- barwna dekoracja malarska.

Instalacje: C.O., wodn-kan, gazowa, elektryczna.

14. Kubatura 930 m3	15. Powierzchnia użytkowa 311,6 m2	16. Przeznaczenie pierwotne mieszkalne	17. Użytkowanie obecne mieszkalne
18. Prace budowlane i konserwatorskie, ich przebieg i dokumentacja 1974 - 76 remont, odnowienie elewacji		19. Stan zachowania (fundamenty, ściany zewnętrzne, ściany wewnętrzne, sklepienia, stropy, konstrukcje dachowe, pokrycie dachu, wyposażenie i instalacje) Dobry	
20. Najpilniejsze postulaty konserwatorskie			

21. Akta archiwalne (rodzaj akt, numer i miejsce przechowywania)

- AGAD, Warszawa, Taryfa posesji miasta Warszawy 1770, Ek. 862
- AGAD, Warszawa, Wymiary posesji i gruntów miasta Warszawy z roku 1790 od N.2 do N.499, Schemma do pomiaru Warszawy na łokcie końcem rozkładu podatku; Ek.23
- Muzeum Historyczne Miasta Warszawy - dokumentacja rozbicia - architekt. i ankieta KBDW.
- Urząd Konserwatorski m. st. Warszawy, Dokumentacja budowlana /odbudowy/ kamienica projekt budowlany Wapiński, A. Senko 1954; nr 699 A-B

22. Bibliografia

- "Stolica"
- S., "Rynek Nowego Miasta" 1954 nr 18 s. 6-7
- H.S., "Nowe Miasto "Stolica" 1955, nr 33, s. 8-9
- H. Świątkowski, Taryfa domów miasta Warszawy i Pragi z planem ogólnym i 128 Szczegółowych Planów ulic i domów, Warszawa 1852

23. Źródła ikonograficzne i fotografie (rodzaj, miejsce przechowywania, sygnatury)

- Rynek Nowego Miasta - obraz B.B. Canaletto, 1778 r. fot. 1955, IS PAN nr neg. 974 PL
- Rynek Nowego Miasta - obraz A. Lesser /-/ fot, 1949, IS PAN, nr neg. 40484.
- Rynek Nowomiejski, -obraz J. Seydlitz z ok. 1850 r IS PAN nr neg. 40450
- Rynek Nowego Miasta - Widok elewacji pierzei wsch. /projekt/ - /w/ "Stolica" 1954 nr 18, s. 6-7
- Rynek Nowego Miasta - pierzeja wsch. - fot. J. Szandomirski, 1958, nr neg. 66873 IS PAN

24. Uwagi różne

25. Wypełnił St. Michno 1980
A. Radzicka - Mil-
czewska 1981

26. Sprawdził

1. Miejscowość **WARSZAWA**

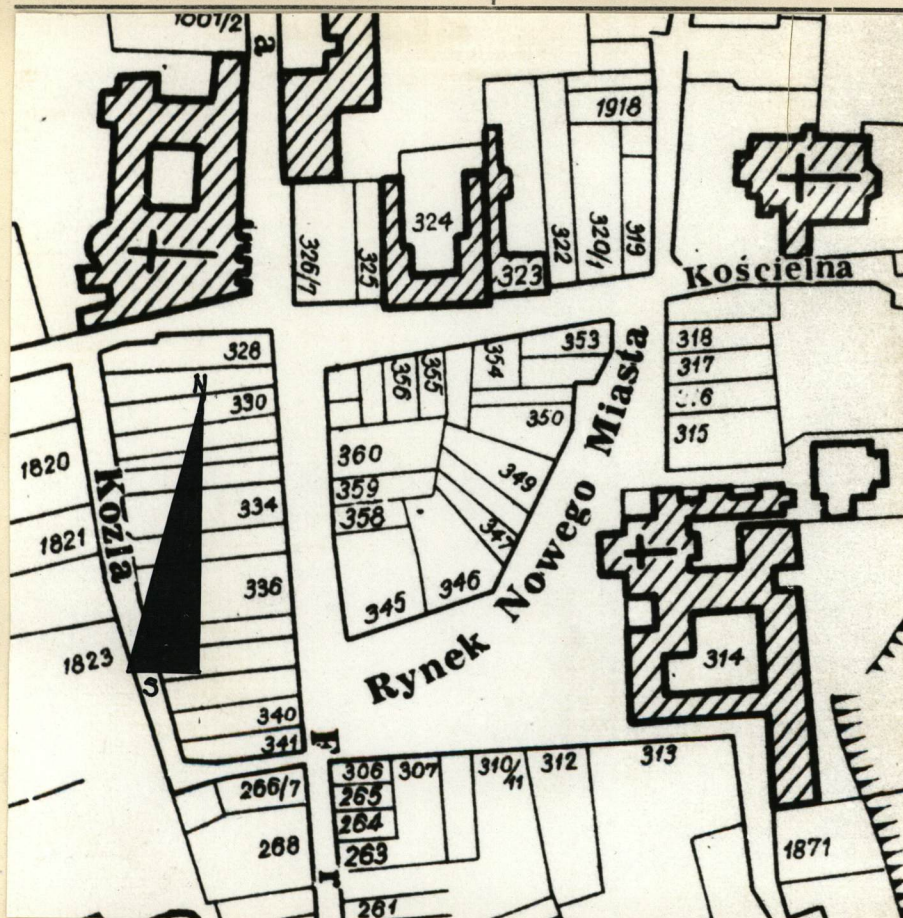
Rynek Nowego Miasta 17

2. Obiekt (nazwa jak w karcie)

Kamienica

3. Zawartość wkładki (nazwa obiektu lub materiału uzupełniającego)

Fotografie



WARSZAWA, PLAN NOWEGO MIASTA /FRAGMENT/ OPRACOWANY NA PODSTAWIE PLANU KORJOT'A Z. OK. 1822 R. /w/ „SZKICE NOWO-MIEJSKIE”
SKALA 1:2000



ELEWACJA OD RYNKU NOWEGO MIASTA
FRAGMENT Z POLICHROMIĄ



ELEWACJA OD DZIEDZIŃCA

Wkładkę założył: ST. MICHNO, czerwiec 1980
(imię, nazwisko, data)

Miejsce przechowywania negatywów: URZĄD KONSERWATORSKI

Jedn. Wyd. Akcyd. Olsztyn zam. 1299/8/78
OZGrafi. ZP. Ostróda zam. 1040 n. 20000

Wzór ODZ 1978 r.