

1. Obiekt 5611

2. Czas powstania

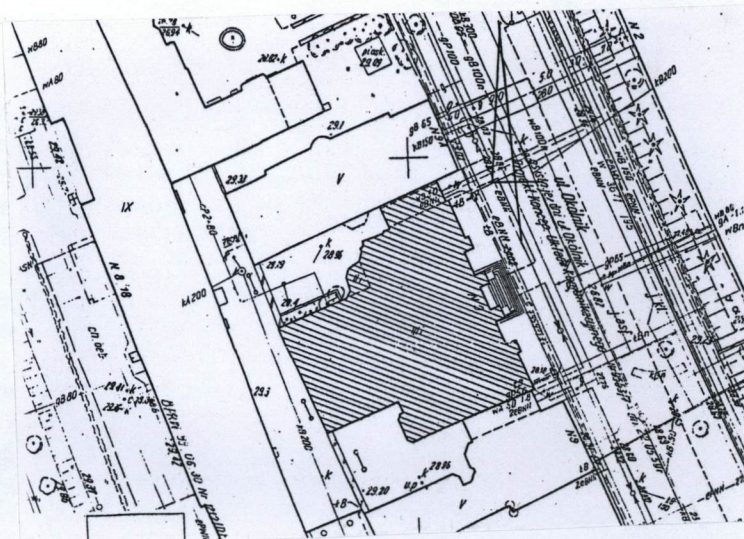
3. Miejscowość

GMACH dawnej BIBLIOTEKI ORDYNACJI KRASIŃSKICH

1912-1914 r.

WARSZAWA

11. Zdjęcia, rzut, przekrój, sytuacja, orientacja



4. Adres

ul. OKÓLNIAK 9

nr hipoteczny

lub. ewid. gruntów

5. Przynależność administracyjna

województwo **mazowieckie**

gmina **Centrum**

6. Poprzednie nazwy miejscowości

7. Przynależność administracyjna
przed 1 VI 1975

województwo **warszawskie**

powiat

8. Właściciel i jego adres

**Gmina Centrum Dzielnica
Śródmieście, Warszawa, ul.
Nowogrodzka 43**

9. Użytkownik i jego adres

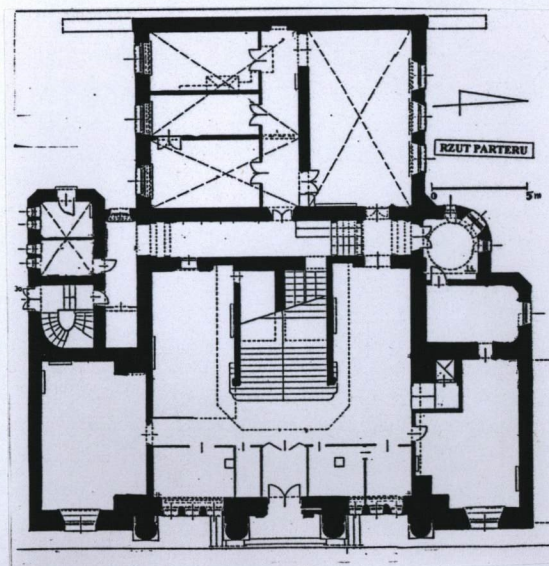
**Zarząd Domów Komunalnych
Warszawa-Śródmieście,
Warszawa, ul. Szwoleżerów 5**

10. Rejestr zabytków

Nr 729

01. 07. 1965

data



Biblioteka Ordynacji Krasieńskich -jako zbiór- została założona w 1844 r. Jej bazę stanowiły wówczas połączone zbiory Wincentego Krasieńskiego i Tadeusza Czapskiego. Początkowo umieszczono ją w oficynie pałacu Czapskich w Warszawie (proj. H. Marconiego). W 1861 r. udostępniono ją nie tyle szerokiej publiczności, co badaczom. Gmach przy ulicy Okólnik 9 został zbudowany w l. 1912-1914 specjalnie dla pomieszczenia wciąż rosnących zasobów biblioteki i innych typów zbiorów Ordynacji Krasieńskich na zamówienie ordynata Edwarda hr. Krasieńskiego (1870-1914, zamordowany w Dachau). Projekt sporządził arch. Juliusz Nagórski, a prace wykonawcze nadzorował arch. Henryk Julian Gay. Przy wznoszeniu budowli wykorzystano mury istniejącego w tym miejscu tattersalu (ujeżdźalni). Stanisław Łoza określił styl tej budowli jako empire'owy. Napisał o projekcie: „utrzymany w stylu Cesarstwa, z którym założyciel ordynacji i biblioteki, dowódca pułku lekkokonnego, generał Wincenty Krasieński, tak był związany”. W budynku przechowywano, oprócz księgozbioru, także dokumenty historyczne, rękopisy, kolekcję grafiki, mapy, plany, uzbrojenie historyczne, numizmaty itp., w tym kolekcję po bibliofilu Konstantym Świdzińskim (1793-1855). Uroczyste otwarcie nastąpiło dopiero w 1930 r., choć już wcześniej można było ze zbiorów korzystać. W 1939 r. umieszczono w tym budynku część zbiorów Towarzystwa Przyjaciół Nauk i Biblioteki Narodowej. W 1941 r. niemiecki okupant mianował Bibliotekę Ordynacji Krasieńskich Oddziałem III Staatsbibliothek Warschau, pod nazwą Sondersammlungen (zbiory specjalne). W październiku 1944 r., po Powstaniu, Niemcy świadomie podpalili zbiory. Ocalałą część włączono po wojnie do Biblioteki Narodowej. Po powojennej odbudowie w budynku umieszczono Zakład Graficzny Biblioteki Narodowej. Obecnie (1990 r.) budynek nie jest użytkowany i oczekuje na prace remontowe. Określenie stylu: klasycyzm.

Sytuacja: budynek wzniesiony na niemal kwadratowej parceli usytuowanej w zachodniej pierzei ulicy, fasadą zwrócony na wschód, od północy i południa otoczony prostokątnymi budynkami ustawionymi krótszym bokiem do ulicy. **Materiał, konstrukcja:** murowany z cegły na zaprawie cementowo-wapiennej, otynkowany, całkowicie podpiwniczony, stropy typu Kleina, więźba dachowa stalowa, nitowana, dach kryty blachą, z dużym przeszklonym świetlikiem; stolarka okienna i drzwiowa drewniana, detal rzeźbiarski elewacji z piaskowca i granitu. **Rzut:** część przyuliczna wzniesiona na planie zbliżonym do leżącego prostokąta, do którego od zachodu dostawiono pośrodku mniejszy prostokąt, a naroża utworzone między nimi wypełniono aneksami, z których północny zamknięty jest $\frac{1}{4}$ obwodu koła, a od południa wielobocznie, w formie prostokąta o ściętych narożach. W części wschodniej budynku wielki kwadratowy hall wysoki na dwie kondygnacje oraz reprezentacyjne schody; boczna cylindryczna klatka schodowa umieszczona w aneksie od południa. **Fasada** dwukondygnacyjna, 7-osiowa, w osiach 1 i 7 cofnięta, trójkondygnacyjowa przy tej samej wysokości, z wyodrębnioną partią cokołową, w osiach skrajnych prostokątne otwory przejazdów bramnych. Trzy środkowe osie obu kondygnacji zajmuje portyk przyścienny z czterech kamiennych /piaskowiec/ kolumn doryckich wspierających szeroki pas belkowania, z fryzem z wypukłymi płycinami ozdobionymi wieńcami laurowymi na osiach podpór i z wydatnym gzymsem na krokwistynach, silnie wytłamanym na osiach kolumn. Całość zamyka attyka pełna, w osiach skrajnych – niższa, w formie balustrady tralkowej. Pośrodku przyziemia duży prostokątny otwór wejściowy w obramieniu architektonicznym, nad nim – duże rzeźbione półplastyczne przedstawienie: herb Krasieńskich Ślepowron w wieńcu laurowym z dwoma uskrzydłonymi geniuszami po bokach, z koroną rangową nad herbem – dziewięciopalkową, czyli hrabiowską. Nad oknami bo bokach otworu wejściowego w prostokątne płyciny wpisano duże płaskorzeźbione kompozycje panopliowe, mniejsze – umieszczono pod oknami III kondygnacji osi skrajnych; nad oknami II kondygnacji osi 2 i 6 znajdują się duże podwieszone festony. Attykę ozdabia napis „AMOR PATRIAE NOSTRA LEX”, umieszczony po dwa słowa nad skrajnymi interkolumniami; na środkowym przęsle attyki pozioma płaskorzeźbiona kompozycja panopliowa. W partii attyki, na osiach kolumn znajdują się pełnplastyczne panoplia. Okna wszystkie prostokątne, w osiach 2 i 6 obu kondygnacji umieszczone we wspólnej pionowej prostokątnej płycinie; na parterze okna podzielone są szczeblinkami na 16 małych kwater, w kondygnacji II w trzech osiach środkowych bardzo duże, trójczęściowe, 12-kwaterowe; w osiach 2 i 6 parteru zamknięte odcinkiem profilowanego gzymsu, w osiach 1 i 7 wąskie prostokątne, drobnokwaterowe. **Elewacje boczne i tylna:** kondygnacja I pokryta linearnym poziomym boniowaniem, zamknięta gładkim fryzem ujętym obustronnie wąskim gzymsem; gzyms wieńczący wsparty na drobnych żąbkach, wydatny, profilowany. Otwory wejściowe w gładkich szerokich opaskach, okna bez obramień. **Instalacje:** elektryczna, wod.kan., c.o.

14. Kubatura 22400 m ³	15. Powierzchnia użytkowa 1120 m ²	16. Przeznaczenie pierwotne biblioteka	17. Użytkowanie obecne obiekt nie użytkowany
18. Prace budowlane i konserwatorskie, ich przebieg i dokumentacja (po 1945 r.) 1946-1948 odbudowa po zniszczeniach wojennych 1993 r. – częściowe odnowienie elewacji		19. Stan zachowania (fundamenty, ściany zewnętrzne, ściany wewnętrzne, sklepienia, stropy, konstrukcje dachowe, pokrycie dachu, wyposażenie i instalacje) Elementy konstrukcyjne w stanie dobrym, lokalne ogniska korozji i niewielkie deformacje stalowej więźby dachowej, zawilgocenia w partii przyziemia; tynki wewnętrzne, posadzki, stolarka drzwiowa i okienna – do remontu; część kamiennych detali rzeźbiarskich fasady wymaga konserwacji.	
20. Najpilniejsze postulaty konserwatorskie Oczyszczenie, częściowa wymiana i zabezpieczenie elementów stalowej konstrukcji więźby, osuszenie partii przyziemia, remont generalny wewnątrz i instalacji, oczyszczenie i zabezpieczenie kamiennego detalu rzeźbiarskiego.			

21. Akta archiwalne i źródła ikonograficzne (rodzaj, numer i miejsce przechowywania)

23. Uwagi różne

24. Opracowanie karty ewidencyjnej

tekst Anna Radźwicka-Milczewska, listopad 1999

plany, rysunki Anna Radźwicka-Milczewska, listopad 1999
imię, nazwisko, data, podpis

zdjęcia fotogr. Anna Radźwicka-Milczewska, listopad 1999
imię, nazwisko, data, podpis

miejsce przechowywania negatywów

KARTA PO WYPEŁNIENIU PODLEGA OCHRONIE NA PODSTAWIE PRZEPISÓW PRAWA AUTORSKIEGO

22. Bibliografia

Konrad Ajewski, Zbiory artystyczne i galeria muzealna Ordynacji Zamojskiej w Warszawie, Kozłówka 1997
Zbigniew Arct, Wybitni Polacy w służbie książki, Warszawa 1983
Edward Baranowicz, Muzea i zbiory o charakterze muzealnym w Polsce, "Nauka Polska", VII: 1927
Edward Chwalewik, Zbiory polskie. Archiwa, biblioteki, gabinety, galerie, muzea i inne zbiory pamiątek przeszłości w Ojczyźnie i na obczyźnie, Warszawa-Kraków 1927, T. II, s. 296 -301
/hasło:/ Edward Krasiński, (w:) Słownik Pracowników Książki Polskiej, Warszawa 1972, s. 467-468
Adam Lewak, Biblioteki Warszawy podczas II wojny, "Rocznik Warszawski", II:1961
Adam Lewak, Archiwa i Biblioteki Warszawy podczas wojny i okupacji w l. 1929-1934, (w:) Walka o oświatę, naukę i kulturę w latach okupacji 1939-1945, Warszawa 1967
Jerzy S. Majewski, Biblioteka Ordynacji Krasińskich, cykl: "Warszawa nie odbudowana", "Gazeta Stołeczna" 1995, nr 238, s. 5
Jarosław Pych, Zbrojownia Ordynacji Krasińskich, "Muzealnictwo Wojskowe", t. 6, Warszawa 1955, s. 209-232

25. Adnotacje o inspekcjach, informacje o zmianach (daty, imiona i nazwiska wypełniających)

26. Załączniki

1. Miejscowość. WARSZAWA
 2. Gmina
 3. Województwo MAZOWIECKIE

4. Obiekt (nazwa jak w karcie)
CHACZ dawniej BIBLIOTEKI ORDYNACJI
KRASINSKICH
ul. OKÓLNIAK 9

5. Zawartość wkładki (nazwa materiału uzupełniającego)
FOTOGRAFIE



Wkładkę założył: ANNA RADZIWIKA-MILCZEWSKA, listopad 1999r.
 (imię, nazwisko, data)

Miejsce przechowywania negatywów: archiwum autora karty