

OŚRODEK DOKUMENTACJI

ZABYTEKÓW W WARSZAWIE
KARTA EWIDENCYJNA ZABYTEKÓW
ARCHITEKTURY I BUDOWNICTWA

A B C D E F G H I J K L M N O P R S T U W X Y Z NR

2060

1. Obiekt

**ZESPÓŁ BUDYNKÓW dawnej BIBLIOTEKI i MUZEUM
ORDYNACJI KRASIŃSKICH**

2. Czas powstania

1912 – 1914 (1928)

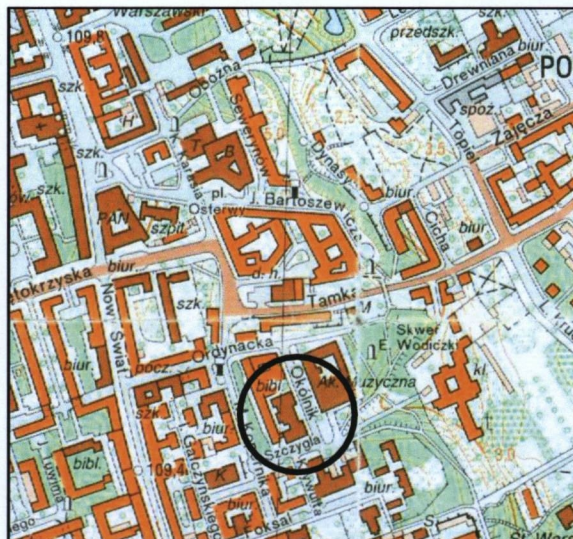
3. Miejscowość

WARSZAWA

11. Zdjęcia, rzut, przekrój, sytuacja, orientacja

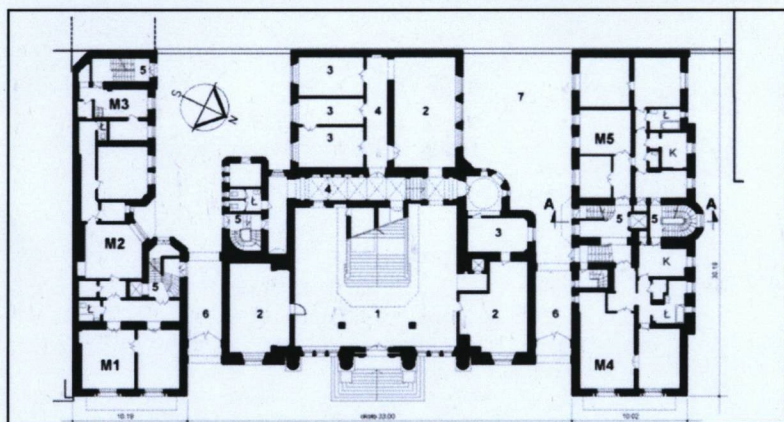


IL.1. WIDOK BUDYNÓW OD ULICY OKÓLNIAK



PLAN ORIENTACYJNY skala 1:10000

0 100 200 300 m



4. Adres

ul. Okólnik 9, 9A

dz. nr 78, 79, 81, obręb 5-04-07

nr hipoteczny

KW nr

5. Przynależność administracyjna

województwo **mazowieckie**

dzielnica

Śródmieście

6. Poprzednie nazwy miejscowości

WARSZAWA

7. Przynależność administracyjna przed 1 VI 1975

województwo

warszawskie

powiat

8. Właściciel i jego adres

**Miasto st. Warszawa – Dzielnica W-wa
Śródmieście i Wspólnota Mieszkaniowa
00-362 Warszawa, ul. Okólnik 9 i 9a**

9. Użytkownik i jego adres

j.w.

10. Rejestr zabytków

Nr **729**

data **01.07.1965**

12. Autorzy, historia obiektu, określenie stylu

Zespół Biblioteki i Muzeum Krasińskich powstał etapami w l. 1912-28 na zamówienie ordynata Edwarda hr. Krasińskiego, który za pieniądze uzyskane ze sprzedaży majątku w Radziejowicach zakupił w 1909 r. nieruchomość nr hip. 2874 przy ul. Okólnik. Wykonanie projektu powierzono początkowo arch. Juliuszowi Nagórskiemu. Ostatecznie jednak gmach główny i flankujące go oficyny, usytuowane od frontu prostokątnej działki, oraz magazyn na jej tyłach zostały zaprojektowane przez arch. Henryka Gaya. Budowę realizowała firma budowlana „Martens i Daab”. Przy wznoszeniu obiektów wykorzystano mury istniejącej wcześniej w tym miejscu ujeżdżalni (tattersalu). Prace przy specjalnie zaprojektowanym do celów bibliotecznych gmachu głównym odbywały się pod kierunkiem historyka i bibliotekarza dra Tadeusza Baranowskiego i dra Witolda Kamienieckiego. Boczne oficyny, które zbudowano w pierwszej kolejności, powstały jako mieszkania dla pracowników biblioteki i na wynajem. W drugim etapie wzniesiono gmach główny i skrzydło magazynu, ustawione poprzecznie na tyłach działki, połączone z oficynami i gmachem. Inż. Kielecki zaprojektował w nim nowoczesne półki, a wykonała je firma „Zieleziński”. Budowa zespołu trwała od grudnia 1912 do 1914 r., kiedy to rozpoczęto przeprowadzkę biblioteki z oficyny pałacu Czapskich w Warszawie. Jednak prace budowlane przerwał wybuch I wojny światowej. Całkowicie ukończono je w 1928 r., a uroczyste otwarcie Biblioteki z udziałem prezydenta RP Ignacego Mościckiego nastąpiło dopiero 2 grudnia 1930. Bogate zbiory biblioteczne (Biblioteka Ordynacji Krasińskich została założona w 1844) udostępniano publicznie jeszcze przed tą uroczystością. Gmach główny wzniesiony na rzucie litery „T” otrzymał najbardziej okazały wygląd z całego zespołu. Odznaczał się bogatą, starannie opracowaną elewacją frontową w stylu klasycystycznym. *cd. załącznik nr 3*

13. Opis (sytuacja, materiał i konstrukcja, rzut, bryła, elewacje, wnętrza, wyposażenie, instalacje)

SYTUACJA:

Zespół budynków d. Biblioteki i Muzeum Ordynacji Krasińskich składa się z gmachu głównego i dwóch bocznych oficyn. Położony jest w Śródmieściu Warszawy, w rejonie zwartej zabudowy, w zachodniej pierzei ul. Okólnik. Od północy sąsiaduje z budynkiem mieszkalnym (ul. Okólnik 11), a od zachodu i południa ze współczesnymi wysokimi domami wielorodzinnymi z lat 60.XX wieku. Budynki zespołu usytuowane są na prostokątnej działce, w której centrum zlokalizowany jest gmach główny d. biblioteki, a po jego bokach oficyny mieszkalne – od strony północnej (nr 9 A) i południowej (nr 9), ustawione szczytami do ulicy. Teren posesji od strony zachodniej (w linii zabudowy) wydzielony jest ogrodzeniem murowanym. Przy oficynach znajdują się dwa podwórza gospodarcze. Wejścia do oficyn i na podwórza prowadzą poprzez dwa przejazdy bramne: pd. i pn.

MATERIAŁ I KONSTRUKCJA:

Budynki zespołu o różnorodnej konstrukcji i przeznaczeniu, otynkowane, z wysokim cokołem kamiennym.

Budynek główny d. Biblioteki: murowany z cegły ceramicznej pełnej na zaprawie wapiennej o układzie konstrukcyjnym złożonym (podłużno-poprzecznym) wielotraktowym. Posadowienie budynku na ławach ceglanych odsadzkowych o różnej głębokości od –3,5 m do –6,6 m poniżej parteru. Mury attyki wyniesione ponad poziom gzymsu, od strony ulicy zdobione tralkami. Ściany działowe z cegły ceramicznej pełnej oraz dziurawki.

Stropy: nad piwnicami odcinkowe, ceglane na belkach stalowych; nad pozostałymi kondygnacjami płaskie typu Kleina na belkach stalowych, a miejscami ceglane sklepienia łukowe (korytarz parteru), sklepienia krzyżowe (korytarz parteru za holem głównym) oraz okrągła kopuła o obniżonej wysokości (nad boczną salą parteru). Podciągi stropów antresoli i wyższych kondygnacji stalowe z dwuteowników omurowanych, słupy stalowe, kwadratowe i okrągłe omurowane. Strop nad antresolą holu głównego z okrągłym otworem doświetlającym w konstrukcji jw.

Dach: wielopłociowy w konstrukcji stalowej z profili walcowanych i kratownicami nitowanymi, z przeszklonym świetlikiem dachowym i sufitowym (nad holem głównym, d. salą czytelną i bocznymi salami piętra); kryty blachą miedzianą na deskowaniu. Obróbki blacharskie i rynny spustowe z blachy miedzianej.

Nadproża otworów: ceglane płaskie i Kleina na belkach stalowych oraz nieliczne ceglane łukowe.

Schody zewnętrzne: kamienne z granitu (główne wejście).

Schody wewnętrzne: główna, reprezentacyjna klatka schodowa 3.biegowa, ceglana (betonowa ?) na konstrukcji stalowej ze stopniami granitowymi (oryginalnymi) i lastrykowymi (po odbudowie). Balustrady pełne murowane z pochwytem z płyt czarnego marmuru. Schody wyrównujące poziomy pomieszczeń parteru lastrykowe.

<p>14. Kubatura :</p> <p>ogółem 29 486 m³</p> <p>w tym: budynek główny 12 600 m³ , oficyna północna 9286 m³, południowa 7 600 m³</p>	<p>15. Powierzchnia użytkowa (bez piwnic):</p> <p>ogółem 3 545 m²</p> <p>w tym: budynek główny 1 530 m², oficyna północna 1 135 m², południowa 880 m²</p>	<p>16. Przeznaczenie pierwotne</p> <p>bud. główny: biblioteka muzeum;</p> <p>oficyny: pom administracyjne, mieszkania pracowników</p>	<p>17. Użytkowanie obecne</p> <p>bud. główny: nie użytkowany, pustostan;</p> <p>oficyny: mieszkania</p>
<p>18. Prace budowlane i konserwatorskie, ich przebieg i dokumentacja (po 1945 r.)</p> <p>Podczas II Wojny światowej gmach główny d. biblioteki został zbombardowany i wypalony (całkowicie ocalała jedynie jego elewacja frontowa). Wypaleniu i zniszczeniu w ok. 60-70 % uległy oficyny mieszkalne. W latach 1945-1950 rozebrano zniszczony magazyn oraz przeprowadzono remonty pozostałych obiektów. Gmach główny zamieniono na obiekt produkcyjny (drukarni i introligatorni Biblioteki Narodowej). Funkcja oficyn nie została zmieniona. W bud. głównym remonty i prace adaptacyjne wykonano wg projektu arch. Barbary i Stanisława Brukalskich. Przekształceniu uległo wiele pomieszczeń: m. in. hol i przyległe pomieszczenia podzielono ścianami, zamurowano otwarty prześwit do sali bibliotecznej, zlikwidowano ozdobny portal drzwi wejściowych do czytelnicy, nie zrekonstruowano pierwotnego wystroju architektonicznego (marmurowej balustrady schodów i galerii, posadzek kamiennych, kolumn wewnętrznych). W dalszych latach prowadzono niewielkie prace remontowe i malarskie. W 1989 r. budynek opuściły Zakłady Graficzne Biblioteki Narodowej. Pozbawiony użytkownika, nie konserwowany i dewastowany ulegał dalszej degradacji. W 1993 r. wykonano częściowe odnowienie elewacji frontowej i elewacji podwórzowych wszystkich budynków. W 1995 r. opracowano projekt przebudowy głównego budynku, aby zwiększyć jego powierzchnię użytkową, ale prac nie zrealizowano. Od 1990 r. do dziś budynek ten nie jest użytkowany. Opracowywano dla niego ekspertyzy techniczne (2001, 2007, 2009), szacunki wartości (2001), wytyczne konserwatorskie (1994), a także szczegółową dokumentację techniczną odtworzeniową (2008).</p> <p>Oficyny mieszkalne były remontowane systemem gospodarczym. W latach 60. ubiegłego wieku odtworzono konstrukcję balkonów na elewacjach frontowych. W oficynie północnej wykonano remonty elewacji podwórzowych (1994), instalacji gazu, wody, centralnego ogrzewania oraz wrót bramy drewnianej (2003). W latach 2009-2011 odremontowano hol wejściowy i klatkę schodową. W oficynie południowej w latach 1993-1994 wykonano częściowy remont elewacji podwórzowych i dachu, wymieniono pionowy wody (1994), instalacji CO (1998), instalacji elektrycznych (1999) oraz gazu (2007). W 2009 r. usunięto na elewacji frontowej grożące odpadnięciem elementy gzymsu i tynków.</p>		<p>19. Stan zachowania (fundamenty, ściany zewnętrzne, ściany wewnętrzne, sklepienia, stropy, konstrukcje dachowe pokrycie dachu, wyposażenie i instalacje)</p> <p>Stan techniczny budynku głównego jest bardzo zły. Jego średnie zużycie techniczne określone już w 2001 r. wynosiło 57%. Obiekt ma fragmentarycznie zawilgocone mury piwnic, skorodowane belki i bednarki stropów, zniszczoną stolarkę okienną i drzwiową, zniszczone wnętrza, wystrój, instalacje...</p> <p>Budynki oficyn mieszkalnych są w dobrym stanie technicznym. Odtworzenia wymagają ich elewacje frontowe wraz z balkonami. W oficynie północnej występują niewielkie uszkodzenia tynków i posadzek w piwnicach oraz na elewacji podwórzowej (spękany cokół i złuszczenia powłok malarskich). W oficynie południowej przecieka dach, uszkodzone są rynny i obróbki blacharskie, czapy kominowe oraz tynki i okna klatek schodowych.</p>	
<p>20. Najpilniejsze postulaty konserwatorskie</p> <p>Niezbędny jest pilny remont generalny gmachu głównego (wymiana stropów, okien, drzwi, wszystkich podłóg, instalacji wewnętrznych, odtworzenie dekoracji architektonicznej itd.) W oficynach wskazany jest remont elewacji frontowych, odtworzenie balustrad balkonów oraz bogatej dekoracji rzeźbiarskiej. Wskazany byłby remont i modernizacja klatek schodowych oficyny południowej (podobnie jak w oficynie północnej).</p>			

21. Akta archiwalne i źródła ikonograficzne (rodzaj, numer i miejsce przechowywania)

PLANY:

1. Mapa topograficzna Polski, Warszawa-Śródmieście, Warszawa 2002

PROJEKTY I DOKUMENTACJE:

1. Wytyczne konserwatorskie dla budynku d. Biblioteki i Muzeum Ordynacji Krasińskich przy ul Okólnik 9 w Warszawie. Warszawa 05.1994. Opracowała mgr E.Pustoła-Kozłowska
2. Opinia o stanie technicznym obiektu wraz z rozpoznaniem geotechnicznym warunków posadowienia budynku d. Biblioteki Krasińskich. Warszawa 06.1995. Autorzy: inż. G.Miros, K.Szczepański, dr R.Czarnota-Bojarski
3. Inwentaryzacja budynku (d. Biblioteki) przy ul. Okólnik nr 9, brak autora, skala 1:100. Materiały Wspólnoty Mieszkańców budynku Okólnik 9 i 9a
4. Ekspertyza dot. stanu technicznego oraz oszacowania wartości materialnej strat dla budynku „Biblioteka Krasińskich” zlokalizowanego w Warszawie przy ul. Okólnik 9A. Warszawa 07.2001. Autorzy dr inż. J. Szymański, mgr inż. T. Tarasiewicz. Materiały jw.
5. Projekt budowlany wymiany instalacji wewnętrznej gazu w budynku mieszkalnym w Warszawie, ul. Okólnik 9. Warszawa 2007 r. Autor inż. E. Gotlib. Materiały jw.
6. Ekspertyza techniczna dot. stanu ochrony przeciwpożarowej budynku mieszkalnego wielorodzinnego przy ul Okólnik 9A w Warszawie. Warszawa 12. 2009. Autorzy R. Ropelewski , A. Januszaniec. Materiały jw.

ARCHIWALNE MATERIAŁY FOTOGRAFICZNE:

1. Widoki budynku rep. za: patrz p.22 nr 1 i 4 oraz fotopolska.eu, gazeta polska.pl

22. Bibliografia (wybór)

1. H. Tchórzewska-Kabata, *Okólnik 9. W rocznicę otwarcia Biblioteki Ordynacji Krasińskich* [w:] „Rocznik Warszawski” 2001, t. XXX, s.179-195 (zbiory cyfrowe BN)
2. J.S. Majewski, *Warszawa nieodbudowana. Metropolia belle epoque*, Warszawa 2003, s. 94-98
3. A. Radźwicka-Milczewska, Karta ewidencyjna zabytku architektury i budownictwa, gmach d. Biblioteki Ordynacji Krasińskich, Warszawa 1999
4. J.Zieliński, *Atlas dawnej architektury ulic i placów Warszawy*, tom 15, Warszawa 2011, s. 193-209

23. Uwagi różne

24. Opracowanie karty ewidencyjnej

tekst dr inż. arch. Bogdan Popławski, 2011 r. *Wykonano z funduszy Miasta Stołecznego Warszawy*
plany, rysunki j.w. z wykorzystaniem istniejącej dokumentacji technicznych

zdjęcia fotograficzne mgr Ewa Popławska – Bukała, 2011 r.

Miejsce przechowywania negatywów : *tu w archiwum autorów*

KARTA PO WYPEŁNIENIU PODLEGA OCHRONIE NA PODSTAWIE PRZEPISÓW PRAWA AUTORSKIEGO

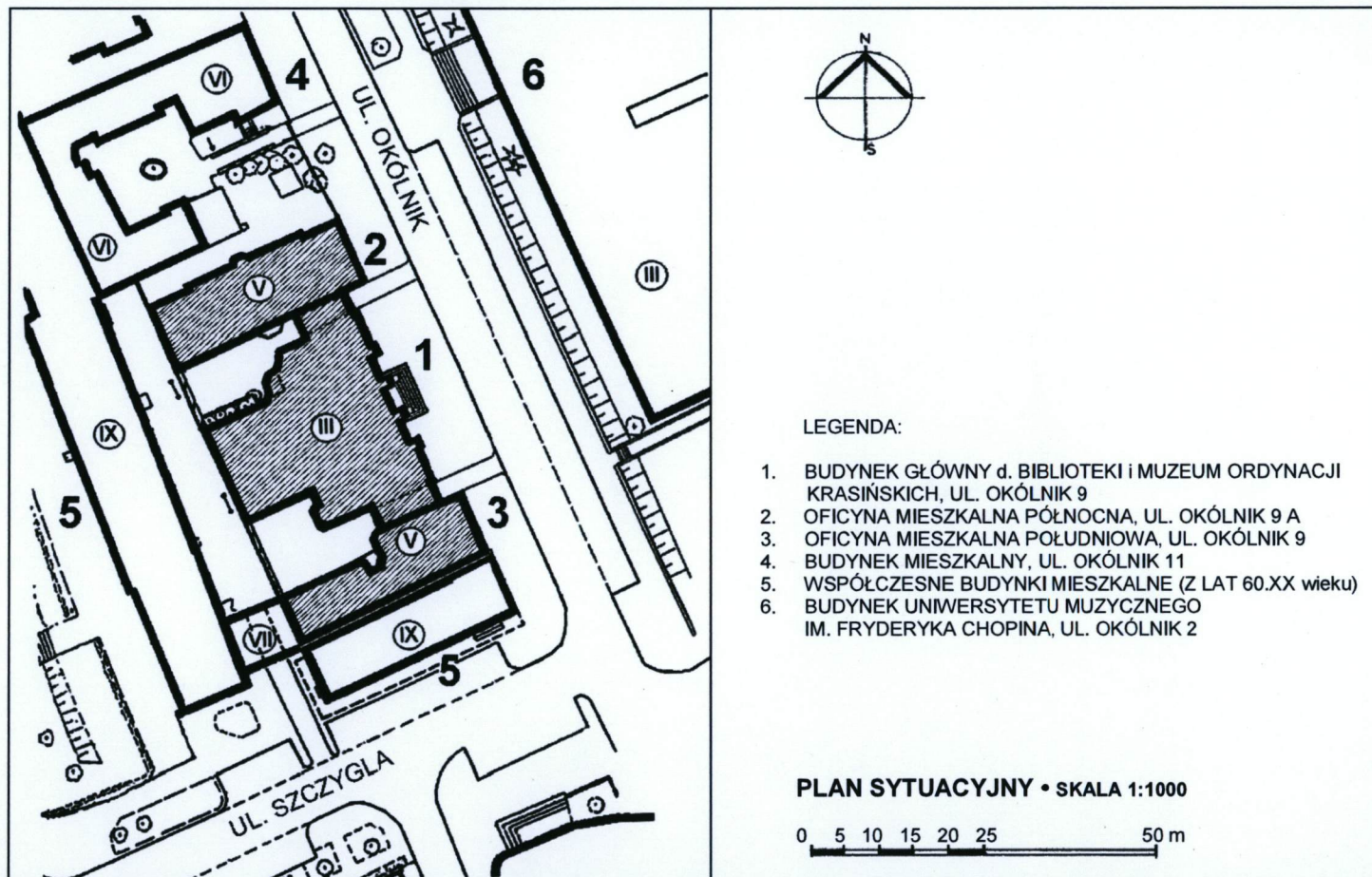
25. Adnotacje o inspekcjach, informacje o zmianach (daty, imiona i nazwiska wypełniających)

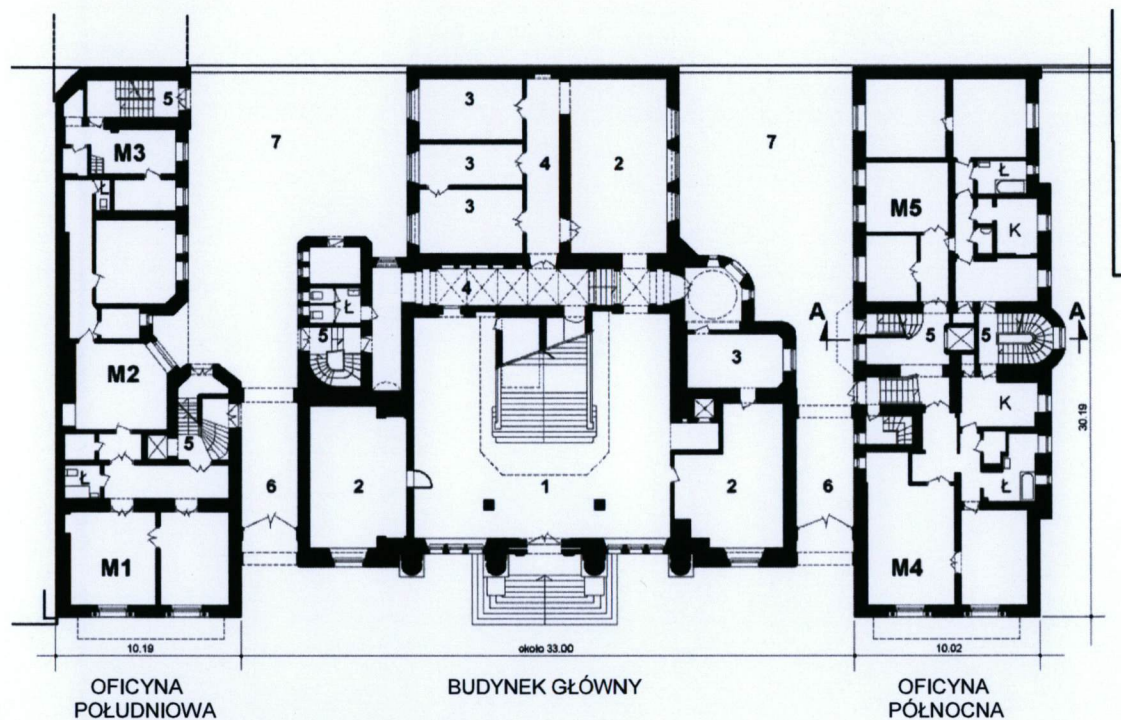
26. Załączniki

- 11 załączników: nr 1 - cd. p. 11 plan sytuacyjny, rzut budynków i przekrój;
nr 2 - dokumentacja archiwalna;
nr 3 - dokumentacja archiwalna, cd. p. 12;
nr 4, 5 - dokumentacja fotograficzna – budynek główny;
nr 6 - dokumentacja fotograficzna – budynek główny, cd. p. 13;
nr 7, 8 - dokumentacja fotograficzna – oficyna północna;
nr 9 - dokumentacja fotograficzna – oficyna północna, cd. p.13;
nr 10, 11 - dokumentacja fotograficzna – oficyna południowa;
nr 12 - cd. p. 13

WKŁADKA DO KARTY EWIDENCYJNEJ ZABYTKÓW ARCHITEKTURY I BUDOWNICTWA
ZAŁĄCZNIK NR 1

1. Miejscowość	WARSZAWA	5. Obiekt (nazwa jak w karcie)	6. Zawartość wkładki (nazwa materiału uzupełniającego)
2. Gmina		ZESPÓŁ BUDYNKÓW d. BIBLIOTEKI i MUZEUM ORDYNACJI KRASIŃSKICH	
3. Województwo	mazowieckie	ul. Okólnik 9, 9A	cd. p. 11 - plan sytuacyjny, rzut budynków i przekrój (verte)

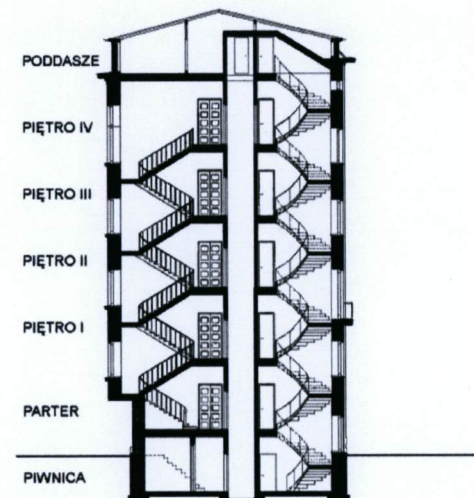




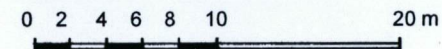
RZUT PARTERU BUDYNKÓW • SKALA 1 : 400

LEGENDA:

1. HOL GŁÓWNY d. BIBLIOTEKI ORDYNACJI KRASIŃSKICH
2. SALE d. BIBLIOTEKI
3. POKOJE d. BIBLIOTEKI
4. KORYTARZE d. BIBLIOTEKI
5. KLATKI SCHODOWE
6. PRZEJAZDY BRAMNE
7. PODWÓRZA GOSPODARCZE
- K. KUCHNIE
- Ł. ŁAZIENKI i WC
- M1, M2, M3, M4, M5. SAMODZIELNE MIESZKANIA LUB LOKALE UŻYTKOWE (BIUROWE)



**PRZĘKRÓJ A - A BUDYNKU
OFICyny PÓŁNOCNEJ • SKALA 1 : 400**



WKŁADKA DO KARTY EWIDENCYJNEJ ZABYTKÓW ARCHITEKTURY I BUDOWNICTWA

ZAŁĄCZNIK NR 2

1. Miejscowość

WARSZAWA

2. Gmina

3. Województwo

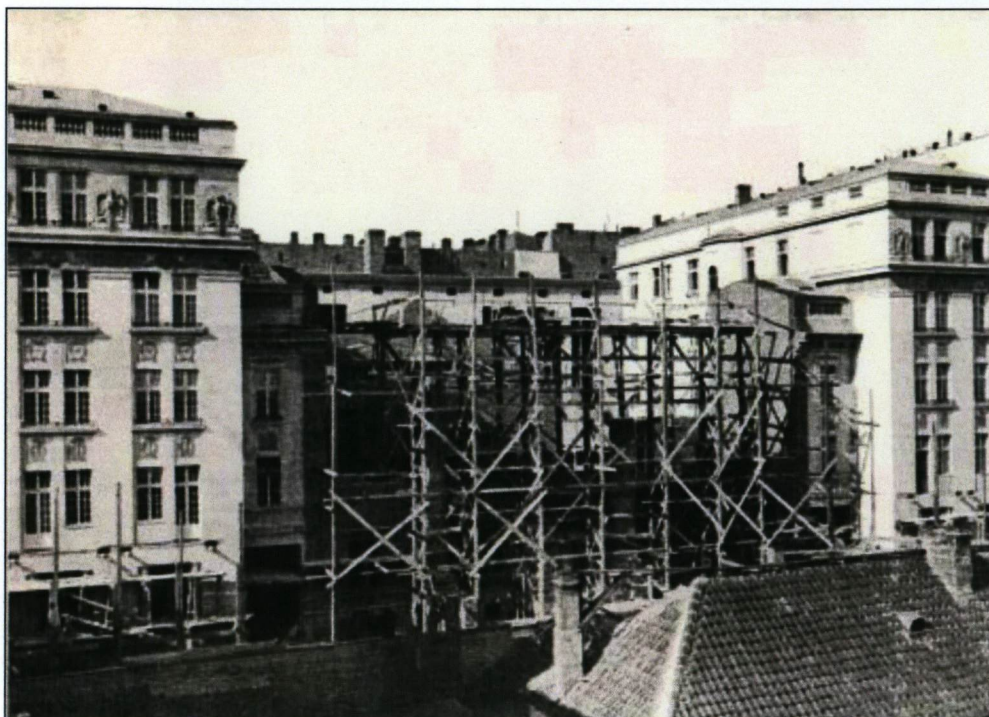
mazowieckie

5. Obiekt (nazwa jak w karcie)

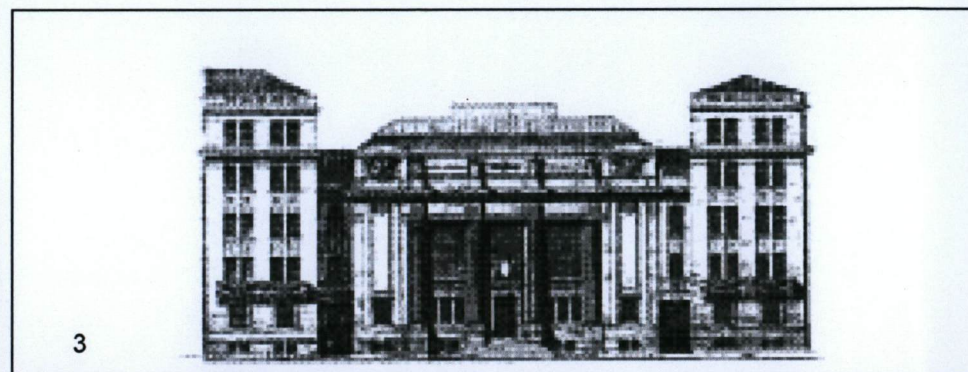
**ZESPÓŁ BUDYNKÓW d. BIBLIOTEKI i
MUZEU ORDYNACJI KRASIŃSKICH
ul. Okólnik 9, 9A**

6. Zawartość wkładki (nazwa materiału uzupełniającego)

**dokumentacja archiwalna
(verte)**



2



3



4

IL. 2. Budowa gmachu Biblioteki Ordynacji Krasińskich, 1913 r. Foto zbiory cyfrowe BN

IL. 3. Elewacja frontowa gmachów Biblioteki wg ilustracji z 1917 r. [z:] I.T. Baranowski, *Biblioteka Ordynacji Krasińskich w Warszawie*, Warszawa 1917, s.2

IL. 4. Elewacja frontowa budynku głównego biblioteki z lat 20. XX wieku.
Foto. Z. Marcinkowski. Zbiory cyfrowe BN

Wkładkę założył: **dr inż. arch. Bogdan Popławski, 2011**

Miejsce przechowywania negatywów...archiwum autora karty

Wzór ODZ 1999 r.

VERTE!

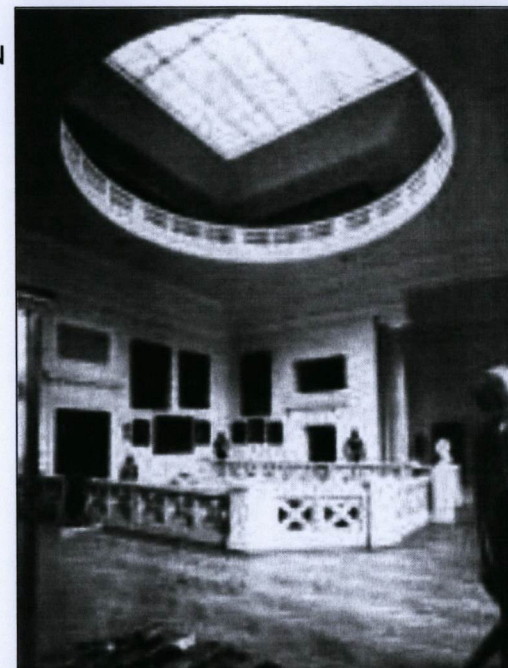


5

IL. 5, 6. Hol i główna klatka schodowa biblioteki w 1939 r. Foto zbiory cyfrowe BN

IL. 7. Wnętrze czytelnicy biblioteki w 1939 r. Foto zbiory cyfrowe BN

IL. 8. Galeria I piętra biblioteki w 1939 r. Foto zbiory cyfrowe BN



8

7



6



WKŁADKA DO KARTY EWIDENCYJNEJ ZABYTKÓW ARCHITEKTURY I BUDOWNICTWA

ZAŁĄCZNIK NR 3

1. Miejscowość

WARSZAWA

2. Gmina

3. Województwo

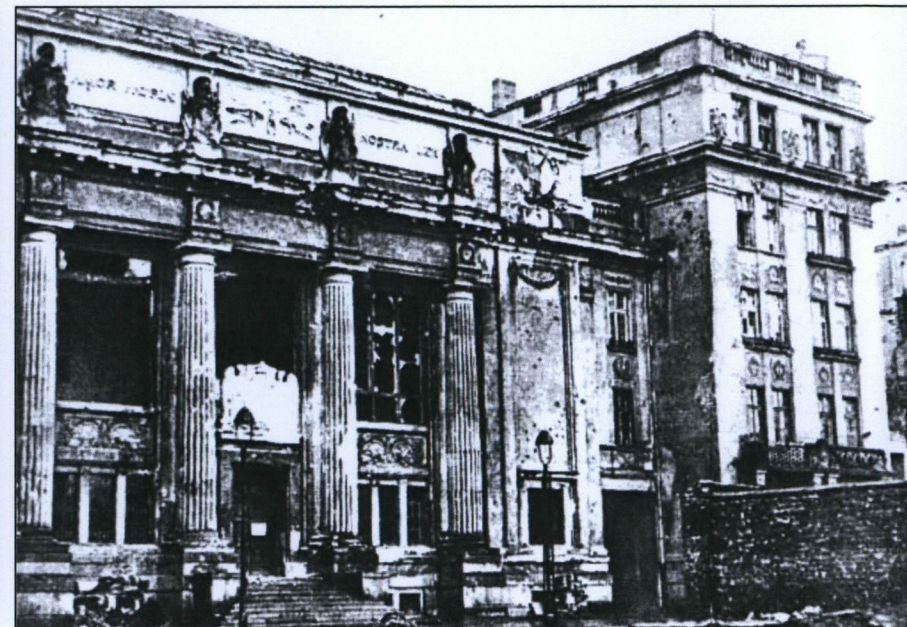
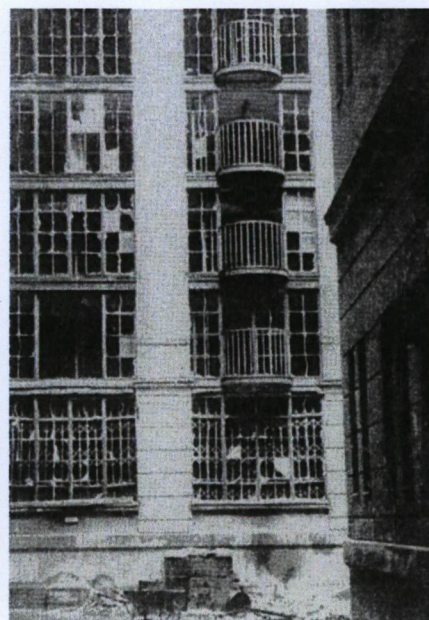
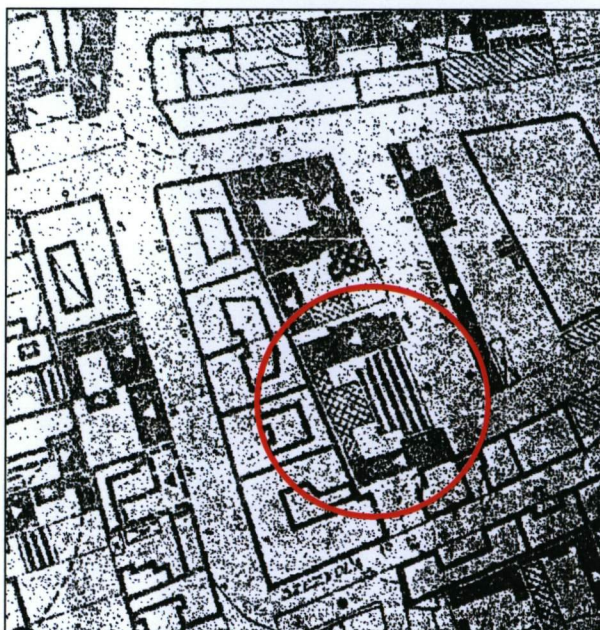
mazowieckie

5. Obiekt (nazwa jak w karcie)

**ZESPÓŁ BUDYNKÓW d. BIBLIOTEKI i
MUZEUM ORDYNACJI KRASIŃSKICH
ul. Okólnik 9, 9A**

6. Zawartość wkładki (nazwa materiału uzupełniającego)

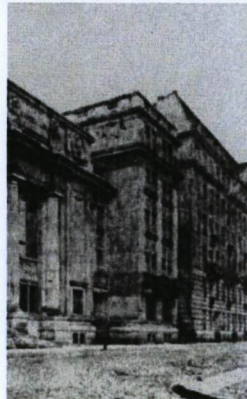
cd. dokumentacja archiwalna
cd. p. 12 (verte)



IL. 9. Fragment mapy BOS z 1948 r. – inwentaryzacja zniszczeń wojennych Śródmieścia Warszawy. Skala oryginału 1:2500. APW

IL.10 Fragment skrzydła magazynu biblioteki, 1945. Rep. [za:] J. Zieliński, *Atlas dawnej architektury ulic i placów Warszawy...*, s.574

IL. 11. Zniszczone budynki biblioteki w 1945 r. Foto zbiory cyfrowe BN IL.12. Fasada oficyny pn., 1945 r. Rep. [za:] J. Zieliński, jw. IL.13, 14. Fasada biblioteki, 1945. Rep. [za:] fotopolska.eu; gazeta polska.pl



VERTE !

Liczył trzy kondygnacje i miał rozczłonowaną bryłę przykrytą wielopołaciowymi dachami ze świetlikami. Fasada otrzymała wyodrębnioną część cokołową i charakterystyczny wgłębny, 2.kondygnacyjny portyk z 4 kolumnami. W osi środkowej portyku umieszczono wejście główne podkreślone rzeźbiarskim przedstawieniem: herbem „Ślepowron”. W osiach flankujących portyk znajdowały się pionowe, ślepe płyciny z festonem w górnej partii (dopiero w latach późniejszych przebito w nich duży otwór okienny). Wieńcząca fasadę attyka wyróżniała się napisem: AMOR PATRIAE NOSTRA LEX, rozmieszczonym po dwa słowa w polach między płaskorzeźbionymi kompozycjami panoplii (w latach późniejszych ok. 1930 r. zostały one zastąpione innymi, występującymi obecnie).

Gmach składał się z prostokątnej części przyulicznej, do której od tyłu dostawiony był również prostokątny łącznik. W części frontowej parteru mieścił się przestronny hol z paradnymi schodami, otwarty na sale ekspozycyjne po jego bokach. Posadzka holu wykonana była z tafli jasnego i ciemnego granitu ułożonego w szachownicę. Na wprost wejścia głównego, na półpiętrze granitowych schodów o marmurowej, ażurowej balustradzie, znajdowało się wejście do czytelnii ozdobione dekorowanym portalem z tablicą inskrypcyjną w nadprożu. Schody prowadziły na galerię piętra obiegającą hol z trzech stron. Kondygnacja drugiego piętra (także o formie galerii) miała pośrodku w stropie niższej kondygnacji kolisty prześwit, zabezpieczony tralkową marmurową balustradą. Przykrywał ją strop ze świetlikiem o stalowej kratownicy, doświetlającym hol parteru. Hol ten oświetlały również wysokie okna elewacji frontowej. Wnętrza utrzymane w stylu empire otrzymały dekoracje sztukatorskie o różnorodnych formach (gzymsy, fryzy, listwy, rozety na sufitach sal), ozdobne portale, stiukowe tokańskie kolumny w prześwitach między holem a salami ekspozycyjnymi na parterze i piętrze. W jednoprzestrzennej sali czytelnii, mieszczącej się w części tylnej (łącznik), przykrytej sklepieniem klasztornym znajdowały się dwie kolumny kompozytowe (w prześwitach). Salę tą doświetlały wysokie boczne okna oraz świetlik o stalowej konstrukcji w stropie. Do wysokości 2 metrów miała ona mahoniową boazerię z szafami bibliotecznymi. Pośrodku ustawiono stoły i krzesła dla czytelników (ok. 60-70 osób).

Powierzchnie ekspozycyjne wszystkich 3 kondygnacji zajmowały zbiory muzealne, uporządkowane w trzech działach: galeria obrazów, zbrojownia i dwa skarbcze. W holu na parterze w gablotach eksponowane były zbiory militarne. W bocznych salach przewidziano miejsce na skarbiec. Na ścianach rozmieszczono kolekcję malarstwa: portrety królów polskich, magnatów i innych. W galerii na piętrze prezentowano zbrojownię Krasińskich: mundury i ryszunek 1 pułku szwoleżerów Napoleona I. Galerię drugiego piętra dekorowały obrazy, głównie włoskie.

Zaplecze magazynowe znajdowało się w skrzydle na tyłach działki i połączone było z gmachem głównym, jak i oficynami. Wyróżniało się nowoczesnymi rozwiązaniami technicznymi: stalową konstrukcją z półkami na żelaznych słupach, mieszczącymi 300 tys. tomów (m.in. księgozbiór Wincentego Krasińskiego, Tadeusza Czapskiego, Konstantego Świdzińskiego).

W 1939 r. w gmachu umieszczono zbiory innych warszawskich bibliotek, w tym część zbiorów Towarzystwa Przyjaciół Nauk oraz Biblioteki Narodowej. W 1941 Niemcy mianowali bibliotekę Oddziałem III Staatsbibliothek Warschau pod nazwą Sondersammlungen (zbiory specjalne). W październiku 1944 i po Powstaniu Warszawskim świadomie podpalili bezcenne zbiory Biblioteki. Ocalała część włączono po wojnie do zbiorów Biblioteki Narodowej. Wypalony magazyn rozebrano, wg J. Zielińskiego podobnie jak ostatnią kondygnację części tylnej gmachu głównego, mieszczącą przed 1939 czytelnię (?). Po odbudowie gmachu głównego w l. 50 zeszłego stulecia umieszczono w nim w 1965 r. Zakład Graficzny Biblioteki Narodowej. Podczas odbudowy przekształcono część jego wnętrza, pozbawiając je większości wystroju. W 1963 r. dokonano częściowego remontu elewacji gmachu, jak i elewacji oficyn mieszkalnych (nieznacznie uszkodzonych podczas działań wojennych). W dalszych latach prowadzono jeszcze różne prace remontowe – patrz p. 18. Od 1989 r. gmach główny jest nieużytkowany i ulega stałej degradacji.

WKŁADKA DO KARTY EWIDENCYJNEJ ZABYTKÓW ARCHITEKTURY I BUDOWNICTWA

ZAŁĄCZNIK NR 4

1. Miejscowość WARSZAWA	5. Obiekt (nazwa jak w karcie) ZESPÓŁ BUDYNKÓW d. BIBLIOTEKI i MUZEUM ORDYNACJI KRASIŃSKICH ul. Okólnik 9, 9A	6. Zawartość wkładki (nazwa materiału uzupełniającego) dokumentacja fotograficzna - budynek główny (verte)
2. Gmina mazowieckie		
3. Województwo		



15
→



←
16



→
18



←
17



←
20

→
19



IL. 15. Elewacja frontowa głównego budynku d. biblioteki

IL. 16. Dziedziniec na tyłach budynku biblioteki

IL. 17. Widok od strony północnego podwórza gospodarczego

Wkładkę założył: , dr inż. arch. Bogdan Popławski, 2011

Miejsce przechowywania negatywów...archiwum autora karty

IL. 18, 19. Widok od strony południowego podwórza gosp.

IL. 20. Dachy budynku ze świetlikami doświetlającymi hol i salę d. czytelników biblioteki

Wzór ODZ 1999 r.

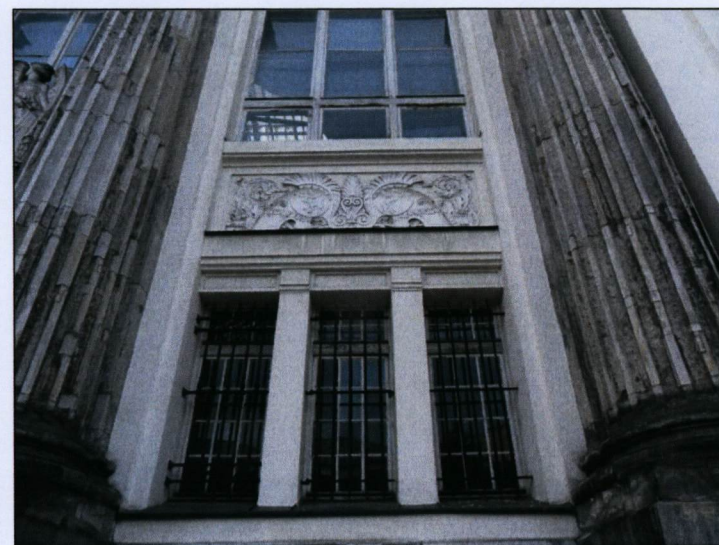
VERTE!



21



22 →



23



24



25



← 28



26



27

IL. 21. Fragment środkowej, górnej części elewacji frontowej z napisem „AMOR PATRIAE NOSTRA LEX”;

IL. 22. Portal wejściowy elewacji frontowej; IL. 23. Środkowa dolna część elewacji frontowej; IL. 24. Drzwi wejściowe do południowej klatki schodowej budynku głównego; IL. 25. Widok od ulicy północnych wrót przejazdu

IL. 26, 27. Przejazdy bramne budynku – południowy (26) i północny (27);

IL. 28. Płaskorzeźba nad portalem wejściowym przedstawiająca herb Krasińskich Ślepowron

WKŁADKA DO KARTY EWIDENCYJNEJ ZABYTKÓW ARCHITEKTURY I BUDOWNICTWA

ZAŁĄCZNIK NR 5

1. Miejscowość

WARSZAWA

2. Gmina

3. Województwo

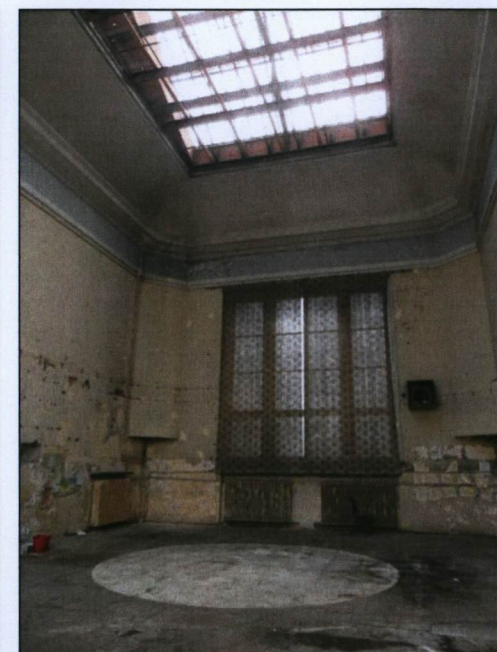
mazowieckie

5. Obiekt (nazwa jak w karcie)

**ZESPÓŁ BUDYNKÓW d. BIBLIOTEKI i
MUZEUM ORDYNACJI KRASIŃSKICH
ul. Okólnik 9, 9A**

6. Zawartość wkładki (nazwa materiału uzupełniającego)

**dokumentacja fotograficzna -
budynek główny (verte)**



29

30

31

32

33

34

- IL. 29. Reprezentacyjne schody głównego holu wejściowego
- IL. 30. Widok holu i pomieszczeń I piętra
- IL. 31. Widok holu i pomieszczeń II piętra z okrągłym otworem w stropie doświetlającym parter
- IL. 32. Sala d. czytelní
- IL. 33. Widok głównego holu, parteru i I piętra od strony d. czytelní
- IL. 34. Pomieszczenia II piętra i świetlik doświetlający hol główny



Wkładkę założył: **dr inż. arch. Bogdan Popławski, 2011**

Miejsce przechowywania negatywów...archiwum autora karty

Wzór ODZ 1999 r.

VERTE!



35



36



37



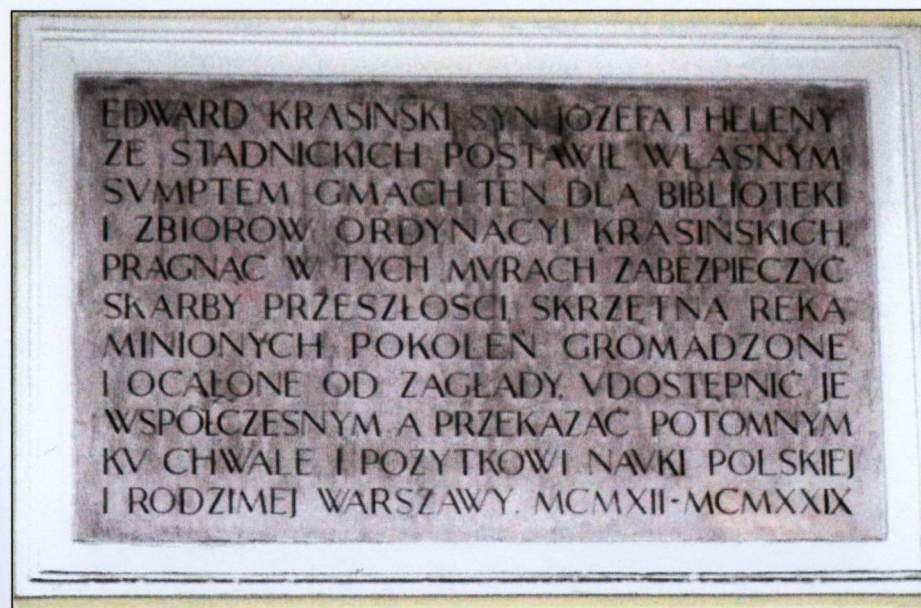
38

IL. 35. Korytarz do okrągłej sali obok d. magazynów książek

IL. 36. Okrągła sala z elipsoidalną kopułą

IL. 37. Widok ściany z wejściem do sali d. czyteln i kamienną tablicą inskrypcyjną

IL. 38. Pomieszczenia I piętra z kolumnami d. sal ekspozycyjnych muzeum

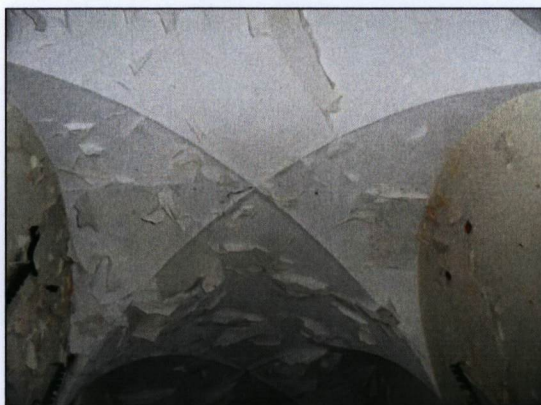


39

IL. 39. Marmurowa tablica inskrypcyjna poświęcona Edwardowi Krasieńskiemu fundatorowi biblioteki i muzeum

IL. 40. Widok sklepienia krzyżowego nad fragmentem korytarza parteru

IL. 41. Konstrukcja świetlika dachowego doświetlającego hol główny



40



41

WKŁADKA DO KARTY EWIDENCYJNEJ ZABYTEKÓW ARCHITEKTURY I BUDOWNICTWA
ZAŁĄCZNIK NR 6

1. Miejscowość WARSZAWA	5. Obiekt (nazwa jak w karcie) ZESPÓŁ BUDYNKÓW d. BIBLIOTEKI i MUZEUM ORDYNACJI KRASIŃSKICH ul. Okólnik 9, 9A	6. Zawartość wkładki (nazwa materiału uzupełniającego) dokumentacja fotograficzna - budynek główny, cd. p. 13 (verte)
2. Gmina		
3. Województwo mazowieckie		



42



43



44



45

IL. 42. Schody I piętra bocznej północnej klatki schodowej; IL. 43, 44. Schody I i wyższych pięter bocznej południowej – owalnej klatki schodowej; IL. 45. Balustrada schodów jw. na II piętrze; IL. 46, 47, 48. Posadzki w: korytarzu I piętra (46), podestu głównych schodów (47) i pom. sanitarnych I piętra (48); IL. 49. Fryz gzymsu głównego korpusu elewacji podwórzowej; IL. 50. Sztukaterie sali d. muzeum na I piętrze



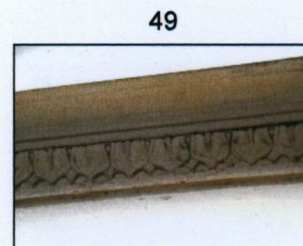
46



47



48



49



50

 Wkładkę założył: **dr inż. arch. Bogdan Popławski, 2011**

 Miejsce przechowywania negatywów...**archiwum autora karty**

Wzór ODZ 1999 r.

VERTE!

Dwie klatki schodowe boczne: południowa- owalna od parteru wwyż stalowa policzkowa z elementów nitowanych o stopniach z blachy i płyt lastryko oraz balustradą ażurową z prętów metalowych i pochwytym z płaskownika; od parteru do piwnicy betonowa (?) ze stopniami z lastryko i balustradą jw. - północna: 2.biegowa z płytą ceglana na belkach stalowych i stopniach z lastryko oraz balustradą pełną murowaną i pochwytym z płytek lastryko.

Posadzki: zniszczone, zdemontowane, tylko w nielicznych fragmentach oryginalne. W holu wejściowym i biegach głównej klatki schodowej kamienne i lastryko, na podestach z terakoty barwnej; na antresoli z desek, w sanitariatach terakota 2.barwna. w korytarzach fragmenty posadzki kamiennej (oryginalnej) i z terakoty; w bocznej sali okrągłej parteru barwna terakota ozdobna. W pomieszczeniach piwnic posadzki betonowe i deski na legarach, w nielicznych terakota 2.barwna.

Okładziny ścian: elewacja frontowa bogato dekorowana elementami rzeźbiarskimi i sztukateriami: cokół z kamienia – granit boniowany wykończony na gładko i żłobkowany. Portyk przyścienny z 4.kolumnami żłobkowanymi, belkowaniem i fryzem z piaskowca. Dekoracje rzeźbiarskie, płaskorzeźby, festony itp. z piaskowca.

We wnętrzach dekoracje sztukatorskie (nieliczne zachowane) oraz nad wejściem do sali d. czytelnicy tablica marmurowa upamiętniająca otwarcie biblioteki.

Drzwi zewnętrzne: wejście główne 2.skrzydłowe, pełne, drewniane, płycinowe. Wejście do klatki schodowej owalnej – 2.skrzydłowe, drewniane, szklone. Bramy wjazdowe w przejazdach 2.skrzydłowe, drewniane z nadświetlem, dekorowane.

Drzwi wewnętrzne: różne, 1 i 2.skrzydłowe, płycinowe, pełne i ozdobne.

Okna: drewniane skrzynkowe oraz krosnowe (klatki schodowe) – 1 i 2.poziomowe, wielopodziałowe (ze szczeblinami). Parapety wewnętrzne różne – marmurowe, drewniane oraz metalowe z blachy. Parapety zewnętrzne z blachy miedzianej i kamienne. W oknach parteru kraty, na elewacji frontowej oryginalne kute, ozdobne.

Oficyny mieszkalne (północna i południowa): budynki murowane z cegły ceramicznej pełnej na zaprawie wapiennej o układzie konstrukcyjnym 2.traktowym podłużnym (oficyna północna) i 2.traktowym podłużnym i 1,5. poprzecznym (oficyna południowa). Posadowienie budynków na ławach ceglanych. Mury szybów dźwigowych murowane z cegły ceramicznej pełnej. Mury attyki wyniesione ponad poziom gzymsu wieńczącego, a od strony ulicy zdobione tralkami (jak w bud. głównym). Ścianki działowe z cegły ceramicznej pełnej i dziurawki.

Stropy: nad piwnicami odcinkowe z cegły ceramicznej pełnej na belkach stalowych; pozostałe międzykondygnacyjne płaskie, z cegły ceramicznej pełnej typu Kleina na belkach stalowych. Stropy ostatnich kondygnacji klatek schodowych odcinkowe na belkach stalowych. Strop nad podestem ostatniej kondygnacji środkowej klatki schodowej oficyny południowej wykonany jako sklepienie kolebkowe wzniesione z otworem wylazu na dach.

Dachy: kilkupołaciowy i 1.połaciowy (oficyna południowa) i 3.połaciowy (oficyna północna) z więźbami o konstrukcji drewnianej krokwiowej, podpartej płatwiami i stolcami (2 rzędy słupów opartych na podwalinach). Dachy kryte blachą miedzianą na deskowaniu. Obróbki blacharskie i rynny z blachy miedzianej.

Nadproża otworów: ceglane płaskie i Kleina na belkach stalowych oraz nieliczne ceglane łukowe.

Balkony i loggie: płytowe ceglane oparte na wspornikach i belkach stalowych omurowanych. Balkony na elewacjach frontowych bez balustrad (zdemontowane). Balkony loggii oficyny południowej metalowe, ażurowe.

Schody wewnętrzne: *oficyna północna*: 2.klatki schodowe – jedna 2.biegowa, łącząca parter z wszystkimi kondygnacjami i dostępem do windy, o konstrukcji biegów i podestów z płyty ceglanej Kleina opartej na belkach stalowych, ze stopniami, podstopniami i policzkami drewnianymi oraz z balustradą drewnianą ozdobną tralkową i pochwytym profilowanym drewnianym. – druga zabiegowa, łącząca piwnicę z poddaszem, o konstrukcji policzkowej metalowej nitowanej, ze stopniami i podstopniami z desek oraz balustradą metalową, ażurową z prętów i pochwytym drewnianym. Podesty klatki z płyty ceglanej Kleina na belkach stalowych.

Ponadto w dwóch mieszkaniach 2.poziomowych na I i III piętrze (w części zachodniej budynku) występują schody wewnętrzne 3.biegowe, drewniane, policzkowe na płycie ceglanej Kleina z drewnianymi balustradami. *Oficyna południowa*: 2.klatki schodowe, 2.biegowe o konstrukcji płytowej policzkowej z płytą ceglana Kleina na belkach stalowych, w tym – środkowa ze stopniami i podstopniami z lastryko i balustradą ażurową metalową z kształowników i pochwytym drewnianym oraz skrajna (zachodnia) ze stopniami i podstopniami drewnianymi oraz balustradą drewnianą tralkową.

Posadzki: w pom. mieszkalnych, korytarzach – klepka drewniana, w łazienkach i kuchniach terakota. W holu wejściowym oficyny północnej oraz na podestach klatek schodowych obu oficyn – terakota 2.barwna (oryginalna i współczesna). W piwnicach posadzki betonowe.

WKŁADKA DO KARTY EWIDENCYJNEJ ZABYTKÓW ARCHITEKTURY I BUDOWNICTWA**ZAŁĄCZNIK NR 7**

1. Miejscowość

WARSZAWA

2. Gmina

3. Województwo

mazowieckie

5. Obiekt (nazwa jak w karcie)

**ZESPÓŁ BUDYNKÓW d. BIBLIOTEKI i
MUZEUM ORDYNACJI KRASIŃSKICH
ul. Okólnik 9, 9A**

6. Zawartość wkładki (nazwa materiału uzupełniającego)

**dokumentacja fotograficzna -
oficyna północna (verte)**

51



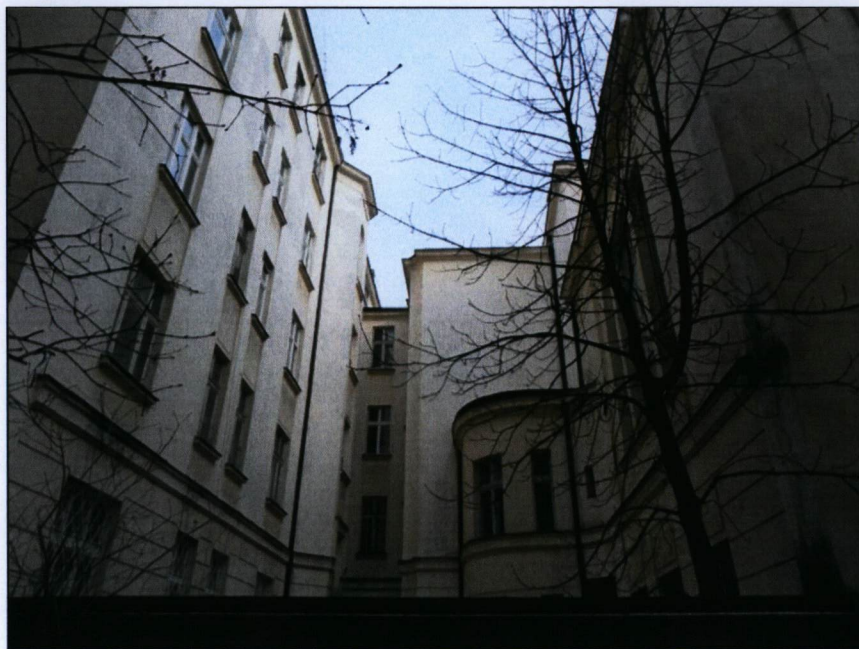
52

53



54

IL. 51. Elewacja frontowa oficyny północnej**IL. 52,53.** Elewacja północna oficyny;**IL. 54.** Widok fragmentu elewacji północnej od strony dziedzińca



55

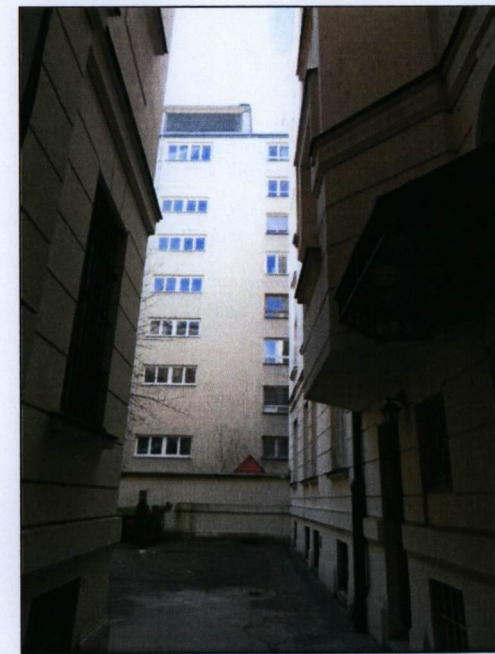


56

57



58



- IL. 55. Widok elewacji południowej oficyny od strony podwórza gospodarczego
 IL. 56. Fragment wejścia do oficyny przy przejeździe bramnym
 IL. 57. Fragment elewacji południowej oficyny
 IL. 58. Widok oficyny i dziedzińca od strony przejazdu bramnego
 IL. 59, 60. Drzwi wejściowe do budynku: do pomieszczeń piwnicy (59) oraz na główną klatkę schodową (60)

59



60



WKLADKA DO KARTY EWIDENCYJNEJ ZABYTEKÓW ARCHITEKTURY I BUDOWNICTWA

ZAŁĄCZNIK NR 8

1. Miejscowość

WARSZAWA

2. Gmina

3. Województwo

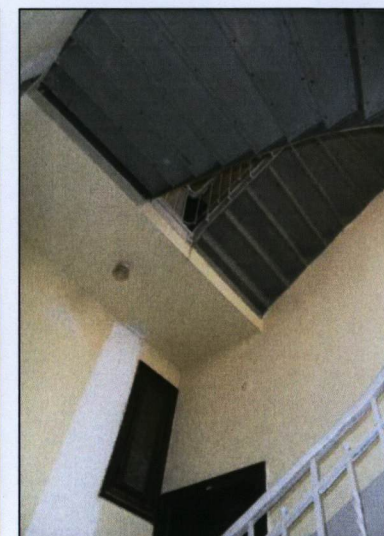
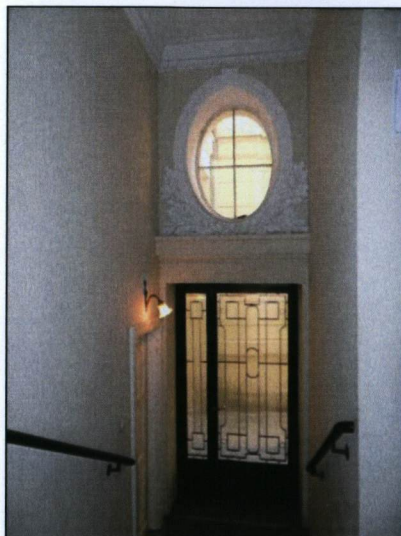
mazowieckie

5. Obiekt (nazwa jak w karcie)

**ZESPÓŁ BUDYNKÓW d. BIBLIOTEKI i
MUZEUM ORDYNACJI KRASIŃSKICH
ul. Okólnik 9, 9A**

6. Zawartość wkladki (nazwa materiału uzupełniającego)

**dokumentacja fotograficzna -
oficyna północna (verte)**



65

66

67



61	62
63	64

- IL. 61. Wejście na główną klatkę schodową oficyny
- IL. 62. Schody III piętra
- IL. 63. Hol wejściowy klatki schodowej na parterze
- IL. 64. Balustrada i bieg schodów na parterze
- IL. 65. Wnętrze drugiej klatki schodowej na IV piętrze
- IL. 66. Zabiegowe schody metalowe drugiej klatki
- IL. 67. Murowany podest i metalowe biegi schodów drugiej klatki schodowej
- IL. 68. Wewnętrzne schody w mieszkaniu 2.poziomowym na I piętrze oficyny

68



Wkładkę założył: **dr inż. arch. Bogdan Popławski, 2011**

Miejsce przechowywania negatywów...archiwum autora karty

Wzór ODZ 1999 r.

VERTE!



69



70



72,73



71

- IL. 69. Widok biegu ostatniej kondygnacji głównej klatki schodowej oficyny
 IL. 70. Ozdobna supraporta nad drzwiami wejściowymi do mieszkania nr 19
 IL. 71. Hol klatki schodowej na parterze oficyny
 IL. 72, 73. Sztukaterie sufitów podestu schodów i korytarza w mieszkaniu nr 19
 IL. 74. Okno klatki schodowej
 IL. 75, 76, 77. Drzwi windy, wejścia do mieszkań i wewnętrzne
 IL. 78. Marmurowy kominek w mieszkaniu nr 17

74

75

76

77

78



WKLADKA DO KARTY EWIDENCYJNEJ ZABYTKÓW ARCHITEKTURY I BUDOWNICTWA

ZAŁĄCZNIK NR 9

1. Miejscowość

WARSZAWA

2. Gmina

3. Województwo

mazowieckie

5. Obiekt (nazwa jak w karcie)

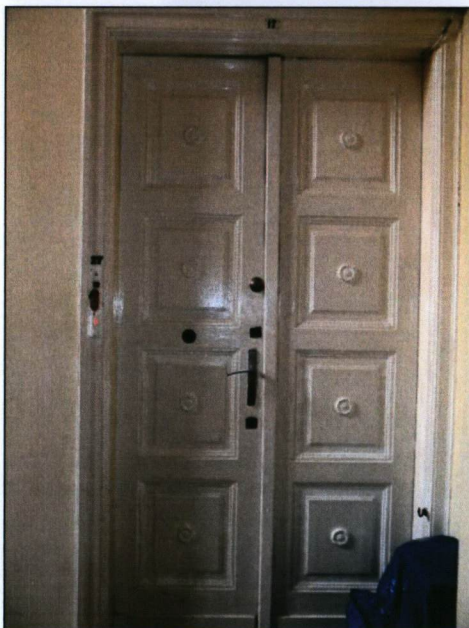
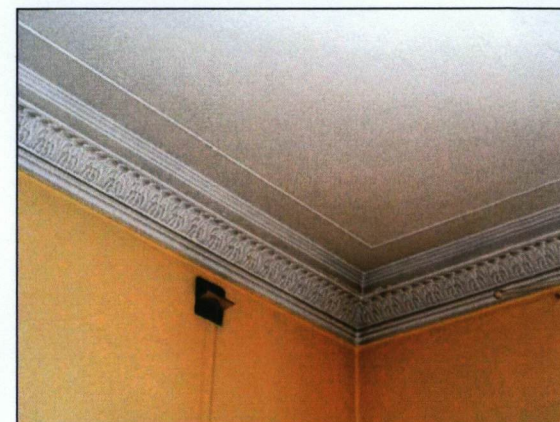
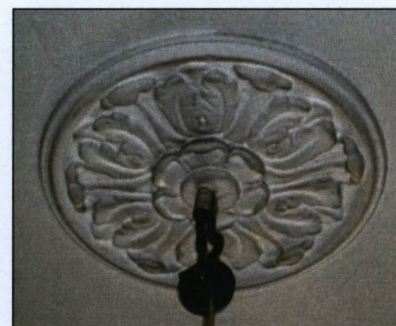
**ZESPÓŁ BUDYNKÓW d. BIBLIOTEKI i
MUZEUM ORDYNACJI KRASIŃSKICH
ul. Okólnik 9, 9A**

6. Zawartość wkładki (nazwa materiału uzupełniającego)

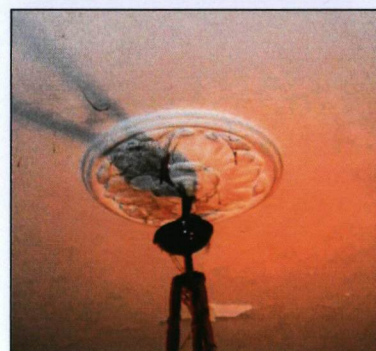
**dokumentacja fotograficzna -
oficyna północna, cd. p. 13**



79



85

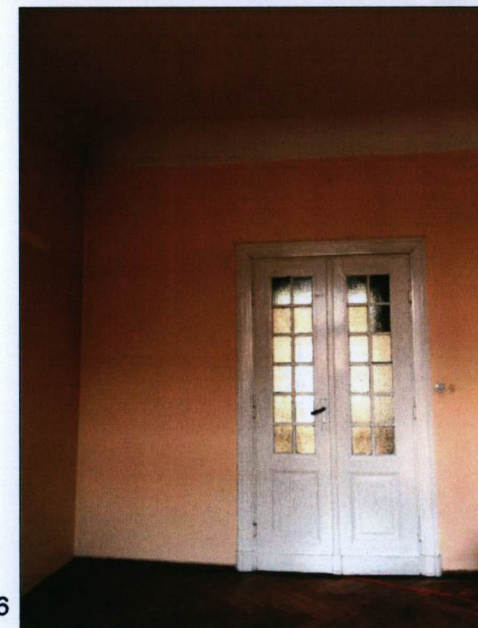


80, 81



82, 83

IL. 79. Ozdobna ścianka działowa w mieszkaniu nr 15 oficyny północnej
IL. 80, 81, 82, 83. Rozety w mieszkaniach: nr 18 (80), nr 15 (81), nr 17 (82, 83)
IL. 84. Sztukaterie w mieszkaniu nr 17
IL. 85, 86. Drzwi w mieszkaniu nr 17



86

Wkładkę założył: dr inż. arch. Bogdan Popławski, 2011
Miejsce przechowywania negatywów...archiwum autora karty

Wzór ODZ 1999 r.

VERTE!

cd. p. 13

Okładziny ścian: elewacje frontowe obu oficyn w około 70 % bez tynków pozbawione oryginalnych elementów rzeźbiarskich. W parterach budynków przy oknach kolumny z czarnego marmuru (oryginalne). Cokoły z kamienia jak w budynku głównym d. biblioteki.

Drzwi zewnętrzne: wejściowe do klatek schodowych 1., 1 ½. i 2.skrzydłowe, drewniane, płycinowe pełne, częściowo oszklone w górnej części. W oficynie północnej drzwi wejściowe do klatki schodowej oszklone z metalową ozdobną kratą, a nad drzwiami owalne okno.

Drzwi wewnętrzne: wejściowe do mieszkań 2.skrzydłowe, drewniane, płycinowe pełne. Wewnątrz lokalowe różne- 1. i 2.skrzydłowe drewniane, płycinowe i płytowe, pełne i oszklone.

Okna: drewniane skrzynkowe oraz krosnowe (na klatkach schodowych), niektóre oryginalne z mosiężnymi okuciami – 2.poziomowe, 2 i 4.podziałowe, nieliczne z półkolistym nadświetleniem. Parapety wewnętrzne różne: drewniane, metalowe z blachy i nieliczne marmurowe. Parapety zewnętrzne z blachy miedzianej i ocynkowanej. W oknach przyziemia i parteru kraty metalowe (różne).

Gmach główny:

RZUT: w kształcie litery „T”, złożony z szerszego prostokątnego korpusu i węższej części tylnej, również prostokątnej. W części frontowej, dwutraktowej, kwadratowy hol i tylny korytarz. Po bokach dwa węższe wieloboczne aneksy mieszczące sale d. biblioteki oraz dodatkowo owalną klatkę schodową i łazienki (aneks pd.) i prostokątną klatkę schodową, okrągłą salę (aneks pn.) Wejście główne od strony fasady. Dwa pozostałe na klatkę schodową w aneksie od południa. Tylne części są dwu i pół traktowe.

BRYŁA: rozczłonowana, o zróżnicowanej wysokości (od frontu liczy 3 kondygnacje, części aneksów są niższe), przykryta dachami wielopołaciowymi ze świetlikami dachowymi. Budynek w całości podpiwniczony.

ELEWACJE:

fasada: 3.kondygnacyjna z ostatnią kondygnacją w formie attyki, otynkowana, z wyjątkiem dolnych partii cokołu. Liczy 5 osi, w 3 środkowych osiach centralnych znajduje się pozorny portyk wgłębny złożony z 4 kamiennych (piaskowiec) kolumn tokańskich (ale żłobkowanych tak jak doryckie) w wielkim porządku, wspierających szeroki pas belkowania. W belkowaniu fryz z wypukłymi płycinami zdobionymi wieńcami laurowymi na osiach podpór oraz wydatny gzyms na krokostynach, silnie wyłamany na osiach kolumn.

W przyziemiu portyku centralne wejście w architektonicznym obramieniu, poprzedzone schodami. Nad kasetonowymi drzwiami duże, półplastyczne przedstawienie: herb Krasińskich „Ślepowron” w wieńcu laurowym z dwiema uskrzydłonymi Sławami po bokach oraz z koroną hrabiowską nad herbem. W partii 3.dzielnej kamiennego cokołu (pas środkowy pokryty pionowym żłobkowaniem) pary kwadratowych okien piwnicznych o ozdobnych kratkach w układzie krzyżowym. Pozostałe okna fasady prostokątne. W przęsłach portyku na niższej kondygnacji, w osiach skrajnych są one ujęte w triady przedzielone wąskimi filarami, okratowane. Nad nimi płaskorzeźbione płyciny z kompozycją panopliową: akroteriony flankowane antycznymi hełmami greckimi i wiciami akantu. Powyżej duże 12.dzielne okna. W narożnych osiach elewacji okna zagłębione we wspólnej, płytkiej i pionowej płycinie: wielodzielne okratowane w przyziemiu i węższe wielodzielne bez krat powyżej. Te ostatnie dekorowane podwieszonymi festonami. Całość zamyka pełna attyka, którą zdobią w osiach kolumn portyku pełnoplastyczne kamienne panoplia (odmienne od pierwotnych, wymienionych już ok. 1930). Pomędzy nimi występują 3 prostokątne płyty. W bocznych znajduje się słynna dewiza łacińska: AMOR PATRIAE (płyta pd.) i NOSTRA LEX (płyta pd.), a w środkowej kompozycją z herbem „Ślepowron”. U podstawy w/w płyt ułożono dekoracje w postaci różg liktorskich.

Kompozycja fasady została poszerzona poprzez dwa skrajne i niższe łączniki, funkcjonalnie związane z oficynami (piętra). Są one wycofane zarówno w stosunku do linii fasady gmachu jak i fasad oficyn. Zostały rozwiązane identycznie: otynkowane, liczą 3 kondygnacje, 1oś, w przyziemiu mają drewniane wrota przejazdu bramnego, ponad którymi między polami wypełnionymi płaskorzeźbioną dekoracją występują wysokie, wielodzielne okna. Poniżej pierwszego z okien dekorację tworzy motyw przecinających się krzyży (szeroki pas gzymsu), w polu między oknami panoplia, a powyżej motyw liści paproci. Całość zamyka gzyms koronujący stanowiący przedłużenie gzymsu fasady gmachu głównego oraz tralkowa, pełna attyka.

elewacje boczne: o zróżnicowanej wysokości (3 i 2. kondygnacyjne), otynkowane. Przyziemie w 3.dzielnym cokole gładkie, powyżej boniowane pasowo i wydzielone fryzem ujętym obustronnie wąskimi gzymsami. Elewacje powyżej gładkie. Gzyms koronujący wydatny, profilowany i dekorowany żabkami (w części aneksów wolimi oczkami, a w partiach części frontu gmachu kimationem kwiatowym). Okna prostokątne, w piwnicach małe, na piętrach w płycinach, niektóre podkreślone parapetem z podokiennikiem (w części d. czytelni o układzie: środkowe okno szersze, flankowane przez węższe). Okna w przyziemiu z prętowymi kratami i gładkimi płytami nadproży. Wejścia w szerokich opaskach.

Elewacja tylna: otynkowana, ślepa – miejsce styku z nieistniejącym magazynem

cd. załącznik nr 12

WKŁADKA DO KARTY EWIDENCYJNEJ ZABYTKÓW ARCHITEKTURY I BUDOWNICTWA**ZAŁĄCZNIK NR 10**

1. Miejscowość

WARSZAWA

2. Gmina

3. Województwo

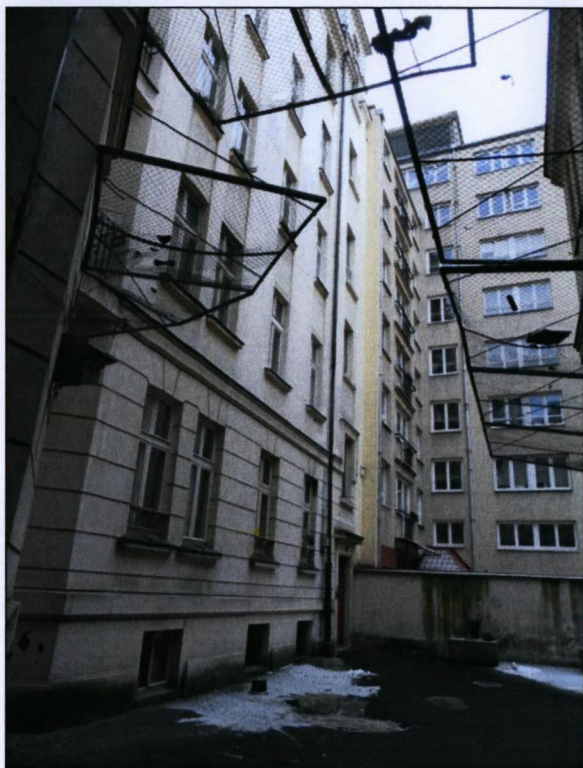
mazowieckie

5. Obiekt (nazwa jak w karcie)

**ZESPÓŁ BUDYNKÓW d. BIBLIOTEKI i
MUZEUM ORDYNACJI KRASIŃSKICH
ul. Okólnik 9, 9A**

6. Zawartość wkładki (nazwa materiału uzupełniającego)

**dokumentacja fotograficzna -
oficina południowa (verte)****IL. 87.** Elewacja frontowa oficyny południowej**IL. 88.** Elewacja oficyny od strony podwórza**IL. 89.** Fragment elewacji podwórzowej z wejściem do środkowej klatki schodowej



90



91, 92



93



94



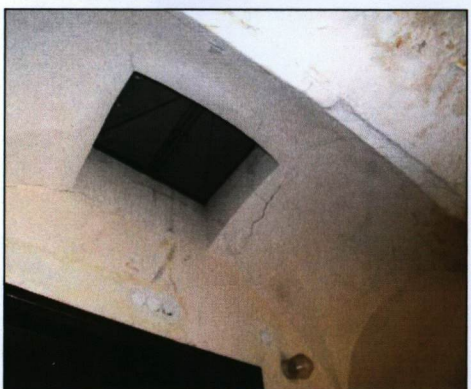
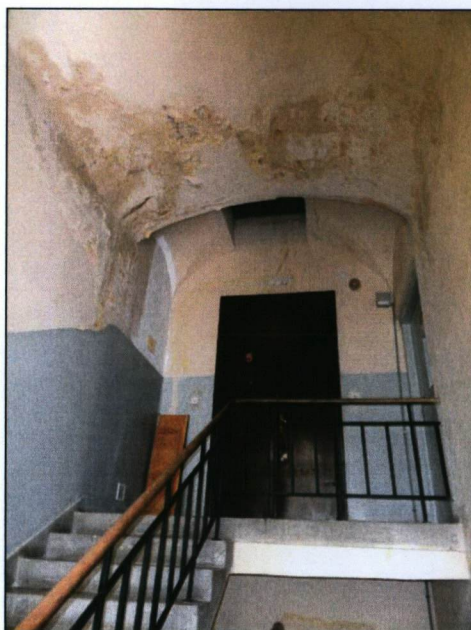
95

- IL. 90. Widok elewacji i podwórza oficyny od strony przejazdu bramnego
- IL. 91. Styk elewacji oficyny z dobudowanym budynkiem mieszkalnym
- IL. 92. Widok z góry podwórza gospodarczego
- IL. 93. Elewacja podwórzowa oficyny
- IL. 94. Drzwi wejściowe do skrajnej – zachodniej klatki schodowej oficyny
- IL. 95. Okno ostatniej kondygnacji środkowej klatki schodowej

WKLADKA DO KARTY EWIDENCYJNEJ ZABYTEKÓW ARCHITEKTURY I BUDOWNICTWA

ZALĄCZNIK NR 11

1. Miejscowość	WARSZAWA	5. Obiekt (nazwa jak w karcie)	ZESPÓŁ BUDYNKÓW d. BIBLIOTEKI i MUZEUM ORDYNACJI KRASIŃSKICH ul. Okólnik 9, 9A	6. Zawartość wkładki (nazwa materiału uzupełniającego)	dokumentacja fotograficzna - oficyna południowa (verte)
2. Gmina					
3. Województwo	mazowieckie				



↑
96

97

98

99

100

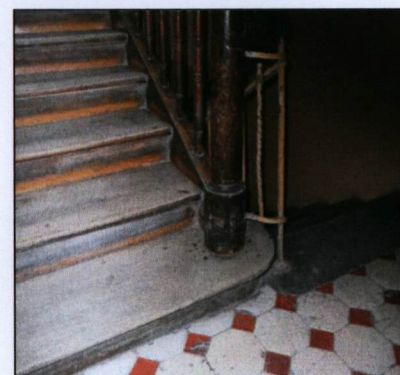
- IL. 96, 97. Schody ostatniej kondygnacji środkowej klatki schodowej oficyny południowej i sklepienie kolebkowe łukowe z wyłazem na dach
- IL. 98. Schody I piętra środkowej klatki schodowej oficyny południowej
- IL. 99, 100. Schody ostatniej kondygnacji i I piętra skrajnej (zachodniej) klatki schodowej oficyny południowej



101



102



103
104
106, 105



- IL. 101. Wnętrze mieszkania oficyny południowej
IL. 102. Hol wejściowy środkowej klatki schodowej oficyny
IL. 103. Odcinkowy strop na belkach stalowych pomieszczeń piwnicznych oficyny
IL. 104. Strych oficyny
IL. 105, 106. Balustrada i stopnie schodów oraz posadzki parteru skrajnej (zachodniej)
klatki schodowej oficyny południowej

1. Miejscowość	WARSZAWA	5. Obiekt (nazwa jak w karcie)	6. Zawartość wkładki (nazwa materiału uzupełniającego)
2. Gmina		ZESPÓŁ BUDYNKÓW d. BIBLIOTEKI i	cd. p.13
3. Województwo	mazowieckie	MUZEUM ORDYNACJI KRASIŃSKICH	
		ul. Okólnik 9, 9A	

cd. p. 13

Gmach główny

WNĘTRZA: przekształcone, pierwotnie złożone z powiązanych funkcjonalnie elementów zachowały hol parteru i pięter, paradne schody, pd. klatkę schodową o stalowych, kręconych schodach z prętową ozdobną balustradą (pn. współczesna?), część wystroju. Na parterze nie ocalały posadzki holu, dekoracje sztukatorskie, marmurowa balustrada schodów. Na piętrze nie istnieje drewniana podłoga ułożona w jodełkę (galeria), obecnie szlichta betonowa. Część dekoracji sztukatorskich nie została zrekonstruowana. Nie zachował się także wystrój d. czyteln. Podobnie na drugim piętrze balustrada galerii jest powojenna, murowana (pierwotnie tralkowa, marmurowa), dekoracja sztukatorska ram przejść na klatki schodowe została zredukowana itd.

Oficina południowa

RZUT: o kształcie nieregularnym, zbliżonym do leżącej litery „L”, złożony z części frontowej z aneksem łącznika oraz tylnego prostokątnego skrzydła. Na styku wieloboczne loggie. Trzy wejścia od strony podwórza: przy bramie wejściowej na klatkę schodową korpusu (tam też winda) oraz na klatkę schodową w części tylnej.

BRYŁA: 6.kondygnacyjna, w tym kondygnacja piwnic, poddasze nieużytkowe. Dach wielopołaciowy (część frontowa), 1.połaciowy (tylna)

ELEWACJE:

fasada: 4.piętrowa, wąska, 2.osiowa w przyziemiu (4.osiowa na piętrach), w części pozbawiona tynków i detalu, bez balustrady balkonów. Horyzontalnie podzielona cokołem analogicznym do cokołu fasady budynku głównego (ale z kwadratowymi oknami), wydatnym gzymsem między 3 a 4 piętrem (pierwotnie zdobionym girlandami i bukranionami we fryzie) oraz także nieistniejącym gzymsem poniżej pełnej, tralkowej attyki. Okna prostokątne, z wyjątkiem w/w, wielodzielne: na parterze szerokie ujęte granitowymi ? kolumnami tokańskimi, na piętrach zdwojone. W kondygnacji 1 piętra jedno z okien (zewnątrzne) to portfenetr, wszystkie spięte wspólnym balkonem z 4 ornamentowanymi wspornikami, z których wsporniki środkowe zestawiono w parę. Balkon ten pierwotnie miał ozdobną balustradę o przesłach wypełnionych x-elementami. Pozostałe okna pięter zachowały gzymsy parapetowe i ażurowe balustrady skrzynek na kwiaty. Pierwotnie płyciny w pasach międzyokiennych dekorowały motywy ornamentalne: zróżnicowane na każdej kondygnacji (wieńce, orły, wstęgi).

Elewacje podwórzowe: 6.kondygnacyjne (7 kondygnacja jedynie w części tylnej, nadbudówka klatki schodowej), otynkowane, powiązane z elewacjami podwórzowymi (bocznymi) gmachu głównego analogicznie rozwiązany cokołem oraz pasowym boniowaniem parteru, nad którym gzyms, obiegający również okna 1 piętra klatek schodowych. Gzyms wieńczący rozwiązany skromniej. Na styku uskokowej części frontowej i tylnej występują na wszystkich piętrach loggie o prętowej balustradzie. Okna zróżnicowane: z wyjątkiem okien ostatnich kondygnacji klatek schodowych prostokątne, przeważnie 4.dzielne z podokiennikami, bez opasek, rozmieszczone w pionowych płycinach. Okna klatek schodowych wielodzielne, a na ostatniej kondygnacji w części frontowej zamknięte półokrągło, w części tylnej owalne.

WNĘTRZA: zachowały pierwotny układ, w mniejszym stopniu wystrój, który zapewne nie był tak bogaty jak w oficynie północnej. Zachowały się marmurowe parapety, fragmentarycznie dwubarwna ceramiczna posadzka na klatce schodowej części frontowej. Podobnie w zach., tylnej części na klatce schodowej ocalały drewniane schody (w piwnicy i parterze betonowe z metalową balustradą), miejscami ceramiczne, barwne posadzki. Nieliczna stolarka drzwiowa oryginalna.

Oficyna północna

RZUT: prostokątny z prostokątnym aneksem łącznika (funkcjonalnie powiązany z oficyną na piętrach, na parterze przejazd bramny), 2.traktowy z centralnie zlokalizowanymi klatkami schodowymi, pd., reprezentacyjną w trójbocznym wykuszu, pn., gospodarczą w półokrągłym ryzalicie. Komunikację między klatkami umożliwiają przejście piwniczne lub umieszczona pomiędzy nimi współczesna winda.

BRYŁA: 6.kondygnacyjna, w tym kondygnacja piwnic, poddasze nieużytkowe. Dach wielopołaciowy.

ELEWACJE:

fasada: bliźniacza do pd., z tą różnicą, że zachowała więcej detalu architektonicznego: girlandowo-bukranionowy fryz w wydatnym gzymsie między 3 a 4 piętrem.

Elewacje podwórzowe: 6.kondygnacyjne, otynkowane, powiązane z elewacjami podwórzowymi (bocznymi) gmachu głównego analogicznie rozwiązany cokołem oraz pasowym boniowaniem parteru, nad którym gzyms, obiegający również okno 1 piętra klatki schodowej w trójbocznym wykuszu. Gzyms wieńczący rozwiązany skromniej. Okna zróżnicowane: z wyjątkiem okien ostatniej kondygnacji klatki schodowej gdzie jest otwór zwieńczony półokrągło i okulusa przy wejściu na klatkę -prostokątne, przeważnie 4.dzielne z podokiennikami, częściowo z opaskami, rozmieszczone w pionowych płycinach.

Elewacja boczna (pn.): otynkowana z wyjątkiem partii cokołu, 9.osiowa, zryzalitowana płytkim, prostokątnym, 6.osiowym ryzalitem pozornym pośrodku oraz 1.osiowym, niesymetrycznym i półokrągłym ryzalitem klatki schodowej. Jej 3. pasowy cokół stanowi kontynuację cokołu fasady oficyny i fasad pozostałych budynków zespołu. Gzymsy występują między parterem a piętrem, między 3 a 4 piętrem oraz poniżej attyki –skromny gzyms wieńczący. W skrajnej, wsch. partii elewacji, którą zdobią różnorodne płytkie blendy znajduje się gzyms imitujący balkon fasady (o ob. nieistniejącej dekoracji) tj. składający się z balustrady z x-elementów, orłami i girlandą, na parze wsporników. Gzyms środkowy w w/w partii elewacji również powtarza motyw gzymsu fasady, którego jest przedłużeniem. Gzymsy w pozostałej części odmienne. Te między parterem a piętrem nie obejmuje półokrągłego ryzalitu i dekorowany jest prostokątnymi płytkami płycinami we fryzie, na osiach okien. Gzyms między 3 a 4 piętrem obiega ryzalit, ale przerywa go otwór okienny w tymże. I nie sięga do zach. końca elewacji. Całość wieńczy pełna attyka z odcinkami balustrad, analogicznie jak w fasadzie, tylko w skrajnej, ślepej partii. Okna elewacji są zróżnicowane: prostokątne podkreślone podokiennikami i blendami poniżej, na parterze i przy drzwiach wejściowych w ryzalicie wąskimi opaskami. Portfenetr klatki schodowej na 2 piętrze ma niewielki balkon z prętową balustradą.

Elewacja tylna: otynkowana, w ostatniej kondygnacji z 3 otworami okiennymi.

WNĘTRZA: zachowały pierwotny układ, w dużym stopniu wystrój klatek schodowych oraz mieszkań. Oryginalny wystrój reprezentacyjnej klatki schodowej tworzą: ramowe sztukatorskie dekoracje stropów podestów i stropu ostatniej kondygnacji (ząbkowanie i perełkowanie), roślinna dekoracja okulusa (gałązki lauru i dębu), drewniana balustrada o tralkowej balustradzie, ornamentie roślinnym i giętych liniach słupka parteru, arkady w holu wejściowym o podłuczach zdobionych kasetonowo, marmurowe parapety, ceramiczna 2.barwna posadzka holu o oraz płycinowo-płytowe drzwi do mieszkań (z oryginalnymi okuciami). Nad drzwiami nr 19 zachowała się sztukatorska supraporta z motywem wazy ujętej wiciami akantu. Klatka gospodarcza: metalowa z drewnianymi stopniami i prętową metalową balustradą, 2. barwnymi posadzkami, oryginalną stolarką. W wielu mieszkaniach występują dekoracje sztukatorskie sufitów (fryzy, rozety, listwy) - np. nr 15, 17 i 18, oryginalna posadzka ceramiczna i klepka układana w „jodełkę”, stolarka drzwiowa, szafy wnękowe itd. W jednym z mieszkań (nr 17) przetrwał marmurowy kominek.

INSTALACJE:

Budynek główny odłączony od wszelkich instalacji, nieogrzewany.

W oficynach mieszkalnych instalacje: elektryczne, wody zimnej i ciepłej z gazowych term, kanalizacji sanitarnej i deszczowej, gazowa, centralnego ogrzewania zdalczynnego, dźwigów osobowych, telefonu, instalacji kablowej TV, domofonu.

Wkładkę założył: dr inż. arch. Bogdan Popławski, 2011

Miejsce przechowywania negatywów...archiwum autora karty