

1. Obiekt

Budynek mieszkalny

2. Czas powstania

1926 r.

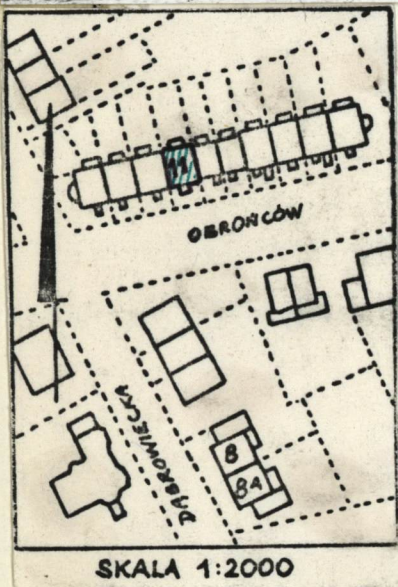
3. Miejscowość

nr hipoteczny Warszawa

11. Zdjęcie, plan sytuacyjny, rzuty

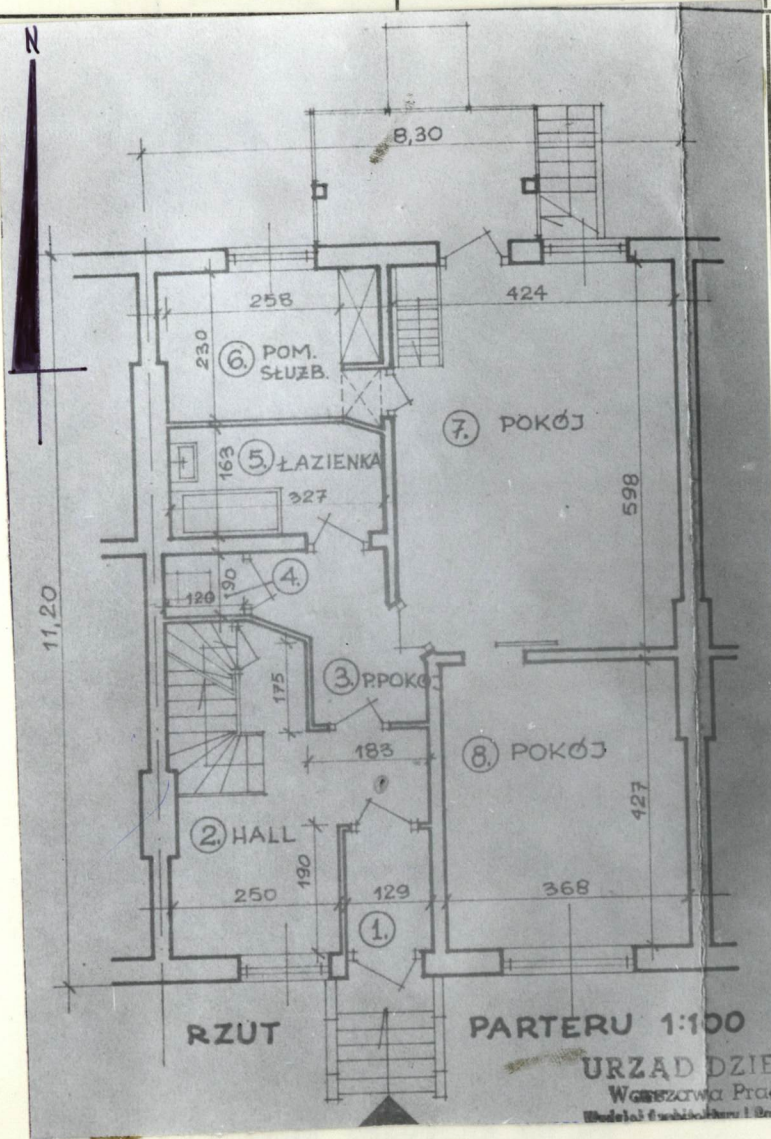


ELEVACJA PD.



SKALA 1:2000

autor zdjęć K. KOWALSKA, 1979
data wykonania
miejsce przechowywania negatywów URZĄD KONSERWATORSKI
m.st. W-wy



4. Adres

ul. Obrońców 11

nr hipoteczny N 1648 Pr

5. Przynależność administracyjna

województwo st. warszawskie

gmina

Centrum

6. Poprzednie nazwy miejscowości

Warszawa

7. Przynależność administracyjna
przed 1.VI.1975

województwo m.st. W-wy warszawskie

powiat

8. Właściciel i jego adres

Janusz i Janina Świątkowscy,
ul. Obrońców 11, Warszawa

9. Użytkownik i jego adres

j.w.

10. Rejestr zabytków

Nr 960

data 13.VI.79r.

12. Autorzy, historia obiektu, określenia stylu.

Zbudowany: 1926 r, proj. Włodzimierz Gall
styl: zbliżony do stylu dworskiego.

13. Opis (sytuacja, materiał i konstrukcja, rzut, bryła, elewacje, dach, wnętrze wyposażenie, instalacje)

Segment 10-członowego budynku położonego w pn. pierzei ulicy, fasadą zwrócony na pd.

Wzniesiony na wąskiej prostokątnej parceli ogrodzonej siatką. Murowany, otynkowany, stropy i klatka schodowa ognioodporne, więźba dachowa drewniana krokwiowo-płatwiowa, dach uskokowy kryty dachówką.

Wzniesiony na rzucie prostokąta, z klatką ~~dwutraktową~~ schodową w trakcie od pd. dwutraktową.

Bryła II-kondygnacyjna, wysoko podpiwniczony, poddasze mieszkalne dach z facjatkami, z których pd. o dwu oknach zamknięta trójkątnym szczytem, pn. -daszkiem pulpitem.

Fasada niesymetryczna, w I-kondygn. 3-osiowa, w II-iej 2-osiowa. Poprzedzony schodkami, otwór wejściowy oraz okno na zach. od niego umieszczone w prostokątnej oprawie ujętej szeroką opaską, zwieńczonej wspartym na wolutowych konsolach pulpitem daszkiem krytym dachówką.

Elewacja tylna 3-osiowa, w zasadzie symetryczna. Pośrodku obu kondygnacji prostokątne tarasy, z których górny wsparty na kwadratowych słupach, oba z balustradą z płaskownika, z dolnego schodkami zejście do ogrodu.

Otwory - wszystkie prostokątne bez obramień, 2 i 3 skrzydłowe, o drobnym podziale kwater.

Okna piwnic prostokątne, w elewacji pn. większe. W oknach I kond. fasady - kraty kute, nowe.

Drzwi wejściowe - drewniane, 1-skrzydłowe, dołem z dekoracją płycinową, górą przeszklone, podzielone krzyżującymi się gwiazdźściami listwami.

Instalacje: c.o., wod.-kan., gazowa i elektryczna.

<p>14. Kubatura</p> <p>950 m³</p>	<p>15. Powierzchnia użytkowa</p> <p>159.96 m²</p>	<p>16. Przeznaczenie pierwotne</p> <p>budynek mieszkalny</p>	<p>17. Użytkowanie obecne</p> <p>budynek mieszkalny</p>
<p>18. Prace budowlane i konserwatorskie, ich przebieg i dokumentacja</p>		<p>19. Stan zachowania (fundamenty, ściany zewnętrzne, ściany wewnętrzne, sklepienia, stropy, konstrukcje dachowe, pokrycie dachu, wyposażenie i instalacje)</p> <p>Bardzo dobry.</p>	
<p>20. Najpilniejsze postulaty konserwatorskie</p>			

21. Akta archiwalne (rodzaj akt, numer i miejsce przechowywania)

Akta budowlane przechowywane w archiwum Wydziału Architektury, Gospodarki Komunalnej i Mieszkaniowej, Urzędu Dzielnicowego Praga-Południe, Warszawa, ul. Mycielskiego 20- układ akt alfabetyczny, nazwami ulic.

22. Bibliografia

Hanna Fruba, Architektura Saskiej kępy [w] „Projekt” nr 2-3/82/147, s. 32

23. Źródła ikonograficzne i fotografie (rodzaj, miejsce przechowywania, sygnatury)

24. Uwagi różne

25. Wypełnił

Anna Radźwicka
-Milczewska, 1982 r.

26. Sprawdził