

A B C D E F G H I J K L Ł M N O P R S T U V W X Y Z

Nr

1559

1. Obiekt

Zespół budynków fabryki drutu i gwoździ „Drucianka”

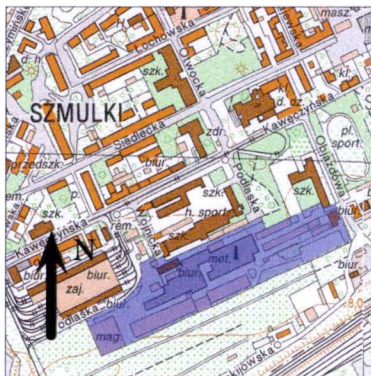
2. Czas powstania

1899

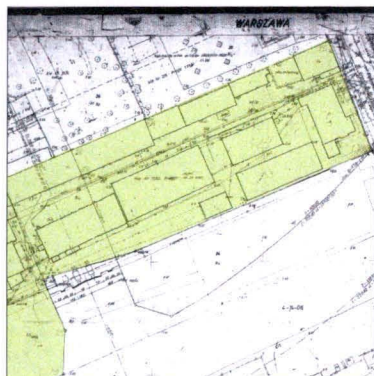
3. Miejscowość

Warszawa

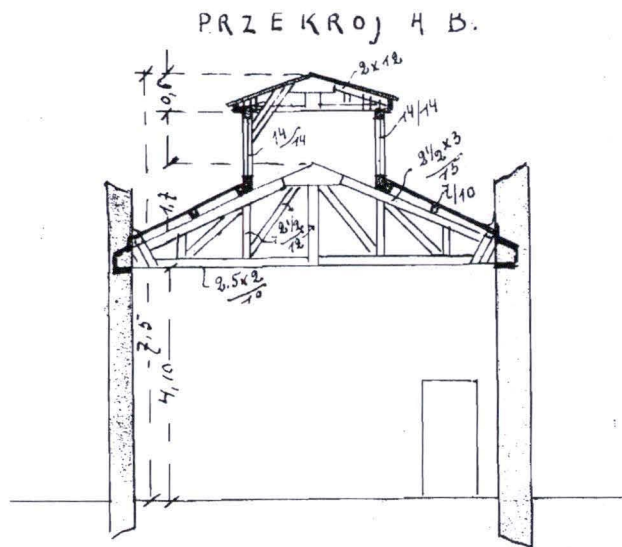
11. Zdjęcia, plany sytuacyjny, rzuty



Mapa topograficzna



Plan sytuacyjny



Przekrój sekcji hali głównej



Widok ogólny elewacji frontowej

4. Adres

Objazdowa 1

numer hipoteczny:

5. Przynależność administracyjna

województwo: mazowieckie

powiat: warszawski

dzielnica: Praga-Północ

6. Poprzednie nazwy miejscowości

7. Przynależność administracyjna przed 01.01.1999 r.

województwo warszawskie

8. Właściciel i jego adres

Przedsiębiorstwo Handlowo-Produkcyjne
ul. Wojnicka 2, Warszawa

9. Użytkownik i jego adres

magazyny, warsztaty

10. Rejestr zabytków

904/10

31 08 2010

Fabryka przy Objazdowej 1 powstała w robotniczo-przemysłowej części Pragi-Północ, w niewielkiej odległości od dworca kolejowego, zakładów na Kamionku i stalowni. Tę część Szmulowizny (na wschód i południe o ul. Radzywińskiej, aż do obecnych torów kolejowych) nazywano Michałowem, od imienia księcia Michała Radziwiłła, do którego należały te tereny (jego żona była fundatorką bazyliki przy ul. Kawęczyńskiej).

Warszawska Fabryka Sprężyn, uruchomiona została w 1899 roku jako Spółka Akcyjna Warszawskiej Fabryki Drutu, Sztęftów i Gwoździ. Szybko dano jej skróconą nazwę „Drucianka”. Biuro fabryki wraz z głównym wjazdem na jej teren znajdowało się przy ulicy Objazdowej 1. Fabrykę zbudowała i prowadziła spółka belgijska – siedziba zarządu mieściła się w Brukseli. Dyrektorami fabryki w latach okupacji niemieckiej aż do 1944 roku byli Belgowie. Zakład przerwał produkcję w latach 1916-1917 z powodu ewakuacji maszyn i personelu do Rosji. Ponowny rozruch odbył się w 1918 roku. W tym samym roku, w listopadzie robotnicy fabryki biorą aktywny udział w rozbrajaniu garnizonu niemieckiego. W okresie międzywojennym pracowało tutaj około 360 osób. Fabryka nie zmieniała zasadniczego profilu swej produkcji praktycznie do końca istnienia. W 1951 roku włączono ją do Zjednoczenia Przemysłu Motoryzacyjnego. W „Druciance” rozpoczęto produkcję sprężyn dla przemysłu motoryzacyjnego i maszyn rolniczych.

ciąg dalszy w zał. nr 1

Sytuacja

Zakład położony jest przemysłowej części dzielnicy Praga-Północ, na północnych krańcach Szmulowizny, na południowy-wschód ul. Kawęczyńskiej; teren fabryki ma kształt wydłużonego prostokąta, przylegającego krótszym, północno-wschodnim kątem do ul. Objazdowej; od południa przylegają tereny niezabudowane (ogródki działkowe), od półn-zach. zabudowania Wyższej Szkoły Managerskiej i zajezdni tramwajowej „Kawęczyńska”. Zakład składa się z budynku biurowego, położonego naprzeciwko budynku portierni; za budynkiem biurowym znajduje się wydzielony ogród; za nimi, wzdłuż głównej drogi komunikacyjnej zakładu, po obu jej stronach znajdują się budynki magazynów (po stronie poł.) i galwanizerni (po stronie półn.); w głębi działki, największym przestrzennie obiektem jest wieloboczna hala produkcyjna, przed którą główna droga komunikacyjna załamuje się pod kątem prostym i prowadzi dalej na pół-zachód, wzdłuż południowej elewacji hali. W tylnej części działki znajdował się wielki plac składowy obecnie zabudowany współczesnymi obiektami produkcyjnymi i magazynowymi. Wjazd na teren zakładu odbywa się przez bramę pomiędzy budynkami biurowymi i stróżówki oraz drugą bramą wjazdową na końcu ul. Wojnickiej.

Budynek biurowy

Materiał i konstrukcja

Ściany – murowane z pełnej cegły ceramicznej (cegielnia Marki – liczne sygnatury na ceglach) na zaprawie wapienno-cementowej; elewacje licowane cegłą; Stropy – stropy belkowe – konstrukcja z dwuteowników stalowych wypełniona łukami odcinkowymi z cegły; Więźba – drewniana konstrukcja krokwiowo-jętkowa, dachy wielospadowe kryte papą bitumiczną i blachą ocynkowaną; Posadzki – ceramiczne (parter) i drewniane (parkiet mozaikowy, dębowy); Schody – łamane jednobiegowe oparte na konstrukcji z łuków odcinkowych ujętych parą stalowych profili dwuteowych; biegi schodowe, balustrady i poręcze drewniane (dąb); Drzwi – drewniane, jedno- i dwuskrzydłowe, ramowo płycinowe, trój- i sześciopolowe, ujęte żłobkowymi opaskami, płyciny w polach zwierciadlane, zawieszane na zawiasach czopowych; Okna – półskrzynkowe, dwupoziomowe, dwudzielne, trójpolowe, z uchylnym nadświetleniem, prostą belką ślimienową; od frontu z prostą listwą przymykową, zawieszane na zawiasach czopowych, z zasuwnicami; Wyposażenie – piece z ceramicznych kafli z żeliwnymi popielnikami; sztukatorskie rozety i fryzy na sufitach;

Rzut i bryła

Budynek wzniesiony na planie prostokąta, dwukondygnacyjny, podpiwniczony z przybudowaną od poł-wsch. parterową werandą; układ wnętrz dwupółtraktowy; w bryle budynku wyróżniają się dwa trójkątne szczyty na osiach klatek schodowych oraz dostawiona os wsch. weranda na ceglanej podmurówce, przykryta drewnianym dachem;

Elewacje

Elewacja frontowa siedmioosiowa, oparta na wysuniętym cokole, rozdzielona pomiędzy kondygnacjami profilowanym gzymsem kordonowym z kształtek ceramicznych, zwieńczona uskokowym gzymsem podpartym pseudo-kroksztynami; okna prostokątne, z naczółkami w formie łuków odcinkowych z wysuniętymi parapetami,

ciąg dalszy w zał. nr 1

14. Kubatura około m ³	15. Powierzchnia użytkowa Pow. całkowita: m ²	16. Przeznaczenie pierwotne przemysłowe	17. Użytkowanie obecne przemysłowe, magazyn
18. Prace budowlane i konserwatorskie, ich przebieg i dokumentacja lata 30-te XX w. – dobudowa aneksu do głównej hali produkcyjnej; 1949 – projekt odbudowy ze zniszczeń wojennych (rekonstrukcja dachów, wzmocnienie murów obwodowych);		19. Stan zachowania (fundamenty, ściany zewnętrzne, ściany wewnętrzne, sklepienia, stropy, konstrukcje dachowe, pokrycie dachu, wyposażenie i instalacje) fundamenty – dobre: niewielkie zawilgocenia; ściany zewnętrzne – dobre, w hali i magazynach zarysowane; ściany wewnętrzne – dobre: niewielkie ubytki, spękania i odparzenia; tynki zewnętrzne – stropy – dobre konstrukcja dachowa – dostateczna i zła: liczne ugięcia więźby dachowej; pokrycie dachu – dostateczne: widoczne uszkodzenia papy bitumicznej; wyposażenie – dobre: budynki administracyjne; hale i magazyny: brak pierwotnego wyposażenia; stolarka – budynki administracyjne: dobra – drzwi zachowane w 80%, okna zachowane w 80%; hale i magazyny: zła instalacje – stan awaryjny;	
		20. Najpilniejsze postulaty konserwatorskie – zabezpieczenie ceglanych murów przed wpływem wilgoci; – remont konserwatorski elewacji wraz z rewaloryzacją wystroju wewnątrz; – rewaloryzacja ogrodu; – zabezpieczenie oryginalnych elementów metalowych; – rewaloryzacja stolarki okiennej i drzwiowej; – opracowanie koncepcji zagospodarowania terenu i zabudowań z uwzględnieniem ochrony budynków administracyjnych i murów obwodowych hal i magazynów;	

<p>21. Akta archiwalne (rodzaj akt, numer i miejsce przechowywania)</p>	<p>24. Uwagi różne</p>
<p>22. Bibliografia</p> <ol style="list-style-type: none"> 1. M. Ciastek, L. A. Rymkiewicz, Praga to też stolica, bedeker praski, Warszawa 1997 2. Warszawska Praga dawniej i dziś, katalog wystawy, Warszawa 1998. 3. M. Pilich, Ulice Nowej Pragi, Warszawa 2003 4. Karta ewidencyjna obiektu z elektronicznej bazy danych Stołecznego Konserwatora Zabytków; oprac. Maciej Czyński 	<p>25. Opracował</p> <p>tekst Maciej Czyński <i>31.10.2006.</i></p> <p>plany, rysunki Maciej Czyński <i>(na podstawie dokumentacji w delegaturze Architekta Miejskiego w urzędzie dzielnicy Praga-Północ)</i></p> <p>zdjęcia fotograficzne Maciej Czyński</p> <p>miejsce przechowywania negatywów i cyfrowych nośników danych: Biuro Stołecznego Konserwatora Zabytków, ul Foksal 11, 00-372 Warszawa</p> <p><i>Karta po wypełnieniu podlega ochronie na podstawie przepisów prawa autorskiego</i></p> <p>26. Adnotacje o inspekcjach, informacje o zmianach (daty, imiona i nazwiska wypełniających)</p>
<p>23. Źródła ikonograficzne i fotografie (rodzaj, miejsce przechowywania)</p>	<p>27. Załączniki</p> <p>Załączniki: nr 1-2 – c.d. części opisowej (historia i opis) nr 3-6 – palny i rzuty nr 7-19 – dokumentacja fotograficzna</p>

*Wykonano z funduszy
Miasta Stołecznego Warszawy*

1. Miejscowość	Warszawa	2. Obiekt (nazwa jak w karcie)	3. Zawartość wkładki (nazwa obiektu lub materiału uzupełniającego)
2. Dzielnica:	Praga – Północ	Zespół budynków fabryki drutu i gwoździ	c.d. części opisowej
3. Województwo:	mazowieckie	„Drucianka”	

ciąg dalszy historii obiektu

W chwili powstania firmy FSO-Daewoo (poł. lat 90-tych XX w.), na Objazdowej produkowano sprężyny dla potrzeb fabryki samochodów. Na zakładowych placach urządzono też parking dla produkowanych na Żeranlu samochodów.

Oficjalnie zakład zakończył działalność w 2000 roku, po 101 latach funkcjonowania.

Fabryka na Objazdowej w okresie międzywojennym była ważnym w Warszawie ośrodkiem ruchu robotniczego. Jej obsługa często strajkowała, przeważnie z powodu za niskich płac i złych warunków pracy. Robotnicy podejrzewani o sympatie komunistyczne mieli też rzekomo przechowywać broń, co powodowało częste rewizje w zakładzie. Ważną rolę w fabryce odgrywał Karol Wójcik – robotnik i agitator, zamordowany przez Niemców w 1941 roku. Po wojnie fabryce nadano jego imię, zaś tuż obok bramy wjazdowej wmurowano w 1951 roku tablicę pamiątkową.

Fabryka drutu i gwoździ była w okresie powojennym ważnym zakładem pracującym na rzecz odbudowy – w 1947 roku uchwalono nawet specjalną ustawę o odznaczeniach za zasługi położone w jej odbudowie i uruchomieniu.

Zespół zabudowy fabrycznej przy ul. Objazdowej 1 (wraz z położonym naprzeciw młynem) stanowi wartościowy dokument dawnej wielkoprzemysłowej przeszłości praskiej Szmulowizny. Fabryka drutu i gwoździ była jedną z największych tego typu na ziemiach polskich. Obok stalowni, zakładów Schichta i Wytwórni Wódek miała decydujący wpływ na robotniczy charakter dzielnicy, trwale wpisując się w jej krajobraz społeczny i kulturowy. To tu pracowało wielu mieszkańców sąsiednich ulic.

Forma budynków fabrycznych wpisuje się w typowy industrialny pejzaż architektury przełomu wieków – tanie, proste, wręcz surowe i utylitarne rozwiązania, niewiele detali, elewacje licowane cegłą, drewniane dachy ze świetlikami. Wyjątek stanowią budynki administracyjne położone przy wjeździe do fabryki, które nawiązują swoją nieco urozmaiconą formą i wyposażeniem do obiektów wznoszonych w centrum Warszawy (np. zespół Szpitala Dzieciątka Jezus autorstwa Piusa Dziekońskiego, który powstał w tym samym czasie). Szczególnie widoczne jest to w korzystaniu z zasobów form neogotyckich kroksztyn, szczytów czy gzymsów, oraz sposobu artykulacji elewacji za pomocą skonstrastowania lizen na tle pól ścian.

Obecnie po zamknięciu zakładu i wydzierżawieniu go, zabudowania fabryczne ulegają degradacji. Na terenie dawnej fabryki prowadzona jest działalność rzemieślnicza, funkcjonują magazyny i przetwórnice. Pierwotne wyposażenie przemysłowe (kadzie, żurawie, maszyny itp.) zostało usunięte. W kontekście ewentualnej adaptacji obiektu na inne cele użytkowe, ważne jest zachowanie w całości zespołu budynków przy głównej bramie od ul. Objazdowej oraz elewacji i szczytów magazynów i hal wyróżniających się charakterystyczną artykulacją i/lub formą architektoniczną.

ciąg dalszy opisu obiektu

od frontu z uszkami; ściany szczytowe klatek schodowych w wysuniętych ryzalitach, z neogotyckim szczytem krenelażowym i prostokątnym oknem zamkniętym półkoliście ujętym opaską ze zwieńczeniem w formie płaskiej wimpergi.

Wnętrze i wyposażenie

Zachowana większość wyposażenia i dekoracji wnętrz – sztukatorskie gzymsy, rozety i opaski; dębowe parkiety mozaikowe; elementy klatek schodowych: profilowane poręcze, toczone tralki balustrady, dekoracyjne deski policzkowe, szyldy i klamki drzwi;

Instalacje

elektryczna, wodno-kanalizacyjna, odgromowa,

Portiernia

Materiał i konstrukcja

Ściany – murowane z pełnej cegły ceramicznej na zaprawie wapienno-cementowej; elewacje licowane cegłą; Stropy – stropy belkowe – konstrukcja z dwuteowników stalowych wypełniona łukami odcinkowymi z cegły; Wieżba – drewniana konstrukcja krokwiowo-jętkowa, dachy wielospadowe kryte papą bitumiczną i blachą ocynkowaną; Posadzki – ceramiczne (parter) i drewniane (deski sosnowe); Schody – łamane jednobiegowe oparte na konstrukcji z łuków odcinkowych ujętych parą stalowych profili dwuteowych; biegi schodowe, balustrady i poręcze drewniane; Drzwi – drewniane, jedno- i dwuskrzydłowe, ramowo płycinowe, trój- i sześciopółowe, ujęte żłobkowanymi opaskami, płyciny w polach zwierciadlane, zawieszone na zawiasach czopowych; Okna – półskrzynkowe, dwupoziomowe, dwudzielne, trójpółowe, z uchylnym nadświetleniem, prostą belką ślemieniową; od frontu z prostą listwą przymykową, zawieszone na zawiasach czopowych, z zasuwnicami; Wyposażenie – piece z ceramicznych kafli z żeliwnymi popielnikami; sztukatorskie rozety i fryzy na sufitach;

Rzut i bryła

Budynek wzniesiony na planie prostokąta, dwukondygnacyjny, podpiwniczony z przybudowaną od wsch. parterową stróżówką; układ wnętrz półtoratraktowy; dach czterospadowy;

Elewacje

Elewacja frontowa, boczna i tylna czteroosiowe, oparte na wysuniętym cokole, rozdzielona pomiędzy kondygnacjami gzymsem z układanych na skos cegieł, zwieńczona uskokowym gzymsem podpartym pseudo-kroksztynami; okna prostokątne, z naczółkami w formie łuków odcinkowych z wysuniętymi parapetami; elewacja stróżówki trójosiowa;

Wnętrze i wyposażenie

Zachowana znaczna część wyposażenia – podłogi z desek, profilowane poręcze, tralki, balustrady, dekoracyjne deski policzkowe, szyldy i klamki drzwi;

Instalacje

elektryczna, wodno-kanalizacyjna, odgromowa,

Remiza

Materiał i konstrukcja

Ściany – murowane z pełnej cegły ceramicznej na zaprawie wapienno-cementowej; elewacje licowane cegłą; Wieżba – drewniana konstrukcja krokwiowo-jętkowa, dachy płaski kryty papą bitumiczną; Posadzki – drewniane (deski sosnowe);

Rzut i bryła

Budynek wzniesiony na planie wysłużonego prostokąta, jednokondygnacyjny;

ciąg dalszy opisu obiektu w zał. nr 2

1. Miejscowość	Warszawa	2. Obiekt (nazwa jak w karcie)	3. Zawartość wkładki (nazwa obiektu lub materiału uzupełniającego)
2. Dzielnica:	Praga – Północ	Zespół budynków fabryki drutu i gwoździ „Drucianka”	c.d. części opisowej
3. Województwo:	mazowieckie		

ciąg dalszy opisu obiektu z zał. nr 1

Galwanizernia

Materiał i konstrukcja

Ściany – murowane z pełnej cegły ceramicznej i silikatowej na zaprawie wapienno-cementowej; elewacje licowane cegłą; Stropy – stropy belkowe – konstrukcja z dwuteowników stalowych wypełniona łukami odcinkowymi z cegły; Wieżba – drewniana konstrukcja krokwiowo-jętkowa, dach jednospadowy pokryty papą bitumiczną; Posadzki – betonowe (szlichta, lastriko); Schody – łamane jednobiegowe oparte na żelbetowej konstrukcji wsporczej; biegi schodowe betonowe, balustrady i poręcze metalowe, spawane; Drzwi – drewniane i metalowe, jedno- i dwuskrzydłowe, Okna – wielokwaterowe, ze stalowych profili, z uchylnymi sekcjami pośrodku

Rzut i bryła

Budynek wzniesiony na planie prostokąta, dwukondygnacyjny, niepodpiwniczony, układ wnętrz jednotraktowy;

Elewacje

Elewacja frontowa piętnastoosiowa, artykułowana szerokimi lizenami wydzielającymi osie; w polach, cofniętych względem lica muru, duże prostokątne otwory okienne; elewacja zamknięta jest od góry profilowanym gzymsem z pseudo-kroksztynami;

Wnętrze i wyposażenie

Brak pierwotnego wyposażenia

Instalacje

elektryczna, wodno-kanalizacyjna, odgromowa,

Magazyn

Materiał i konstrukcja

Ściany – murowane z pełnej cegły ceramicznej na zaprawie wapienno-cementowej; elewacje licowane cegłą; Wieżba – drewniana konstrukcja krokwiowo-jętkowa, dach dwuspadowy pokryty papą bitumiczną; Posadzki – betonowe (szlichta); Drzwi – metalowe, jedno- i dwuskrzydłowe, blaszane; Okna – wielokwaterowe, ze stalowych profili;

Rzut i bryła

Budynek wzniesiony na planie prostokąta, jednokondygnacyjny, niepodpiwniczony, jednotraktowy;

Elewacje

Elewacja jedenastoosiowa, artykułowana szerokimi lizenami wydzielającymi osie; w polach, cofniętych względem lica muru, duże prostokątne otwory okienne; elewacja zamknięta jest od góry profilowanym gzymsem; ściany szczytowe z trójkątnymi szczytami z otworami okiennymi w nieregularnym układzie;

Wkładkę założył: **Maciej Czyński, 2006.09.25**

Miejsce przechowywanie negatywów: **Biuro Stołecznego Konserwatora Zabytków, ul. Foksal 11, 00-372 Warszawa**

Wnętrze i wyposażenie

Brak pierwotnego wyposażenia

Instalacje

elektryczna, odgromowa,

Hala główna

Materiał i konstrukcja

Ściany – murowane z pełnej cegły ceramicznej na zaprawie wapienno-cementowej; elewacje licowane cegłą; Wieżba – drewniane kratownice dachowe z desek wsparte na ustroju z żeliwnych słupów (kolumn) wzmocnionych stalowymi profilami, dachy dwuspadowe ze rzędownymi świetlikami oraz pilaste; Po-sadzki – betonowa, bezspoinowa; Schody – schody jednobiegowe, łamane, spawane z profili stalowych i blachy żebrowanej; Drzwi – drewniane i metalowe, jedno- i dwuskrzydłowe, Okna – wielokwaterowe, ze stalowych profili, z uchylnymi sekcjami pośrodku

Rzut i bryła

Budynek wzniesiony na planie prostokąta, dwukondygnacyjny, niepodpiwniczony, układ wnętrz jednotraktowy;

Elewacje

Od południowego-wschodu piętnastoosiowa o zróżnicowanej architekturze; pierwsze trzy przęsła z prostokątnymi bramami wjazdowymi zamkniętymi łukami odcinkowymi w skrajnych osiach oraz półkoliście zamknięte od góry profilowanym gzymsem z kroksztynami oraz płaskimi lizenami wydzielającymi osie; kolejne sześć osi w formie podwójnych ścian szczytowych z trójkątnym schodkowym zwieńczeniem wysuniętym przed lico muru z identycznie rozwiązanymi obramieniami otworów. Kolejna, jednoosiowa sekcja ma formę ściany szczytowej z trójkątnym naczółkiem, w której przebito trzy otwory – dwa na skrajach koliste, środkowy prostokątny zamknięty półkolem. Ostatnie sekcja jest sześćoosiowa, wydzielona płaskimi lizenami, zamknięta od góry profilowanym gzymsem; otwory okienne ujęte analogicznymi wysuniętymi przed lico muru łukami odcinkowymi. Widoczna ściana szczytowa od południowego-zachodu hali głównej ujęta wysuniętymi filarami ma trójkątny szczyt, w którym przebito koliste okno z profilowanym naczółkiem. Szczyt od płn-wsch. powtarza układ przeciwległej ściany z tym, że przepruto w nim dwa duże prostokątne otwory okienne zamknięte łukiem odcinkowym; od płn przylega do niej następna ściana szczytowa z prostokątnymi otworami okiennymi zamknięta płaskim gzymsem.

Wnętrze i wyposażenie

Brak pierwotnego wyposażenia produkcyjnego; żeliwne kolumny dźwigające konstrukcję dachu;

Instalacje

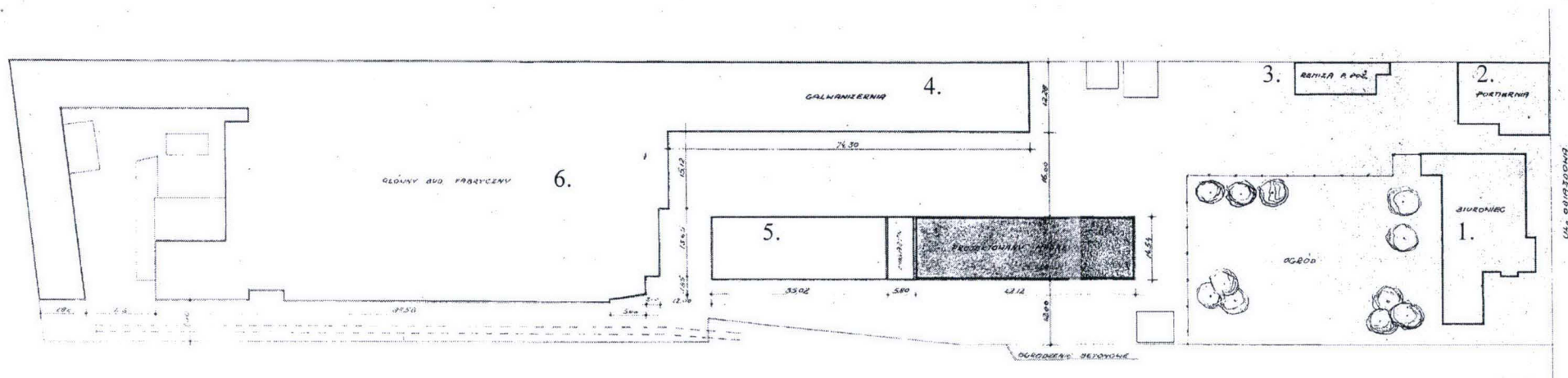
elektryczna, wodno-kanalizacyjna, odgromowa,

Pozostałe

Nawierzchnie na terenie zakładu – pierwotnie wjazd z ulicy oraz droga główna brukowane, wtórnie pokryte betonem, płytami betonowymi i asfaltem;

Brama – główna brama wjazdowa, dwuskrzydłowa, pierwotnie o konstrukcji ramowej z kutyh profili i prętów stalowych, zawieszona na zawiasach czopowych; obecnie ramowa pokryta blachą stalową z odciągami zakotwionymi w murze; furtka obok bramy z kutyh profili i prętów stalowych, zawieszona na zawiasach czopowych

1. Miejscowość	Warszawa	2. Obiekt (nazwa jak w karcie)		3. Zawartość wkładki (nazwa obiektu lub materiału uzupełniającego)	
2. Dzielnica:	Praga – Północ	Zespół budynków fabryki drutu i gwoździ „Drucianka”		plany i rzuty	
3. Województwo:	mazowieckie				

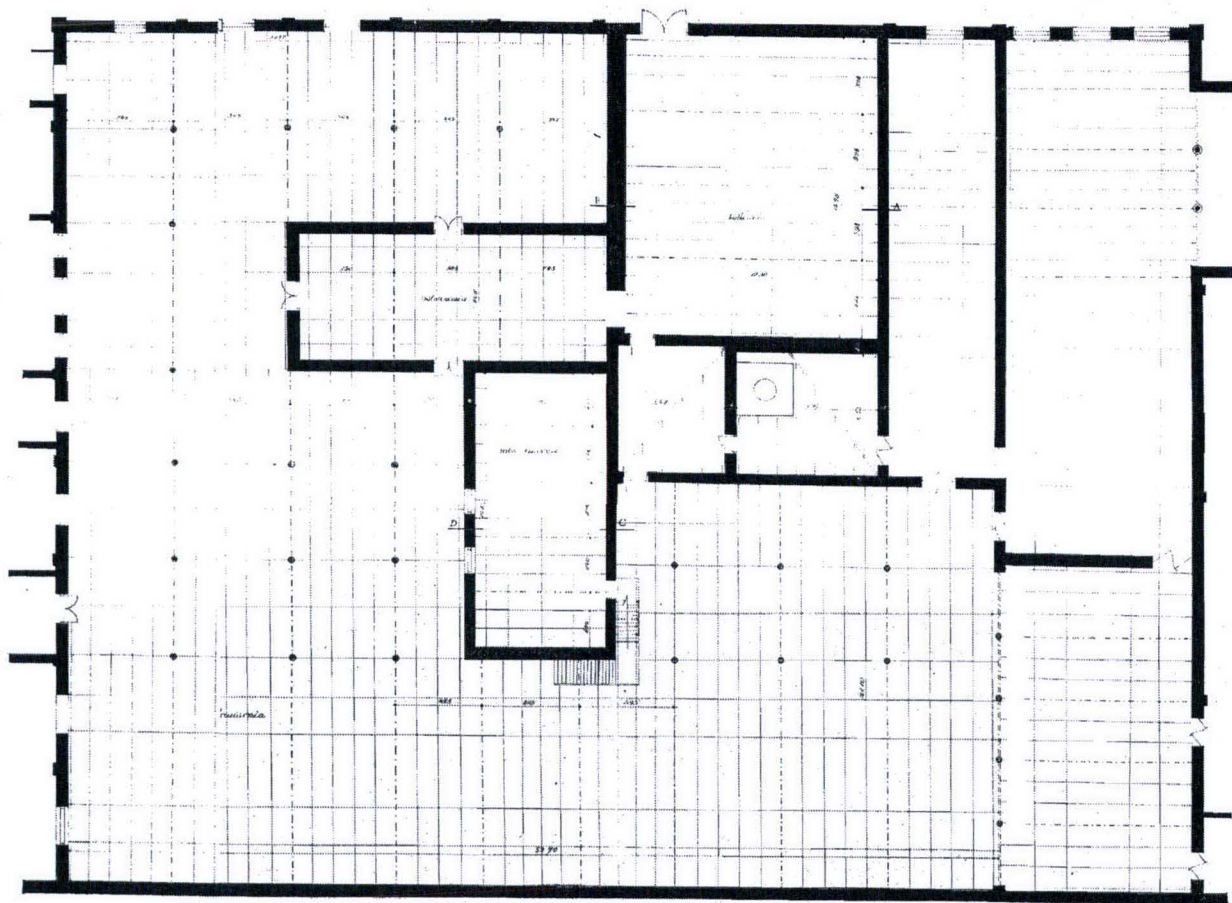


1. Budynek administracyjny, 2. Remiza, 3. Portiernia ze stróżówką, 4. Galwanizernia, 5. Magazyn, 6. Hala główna;

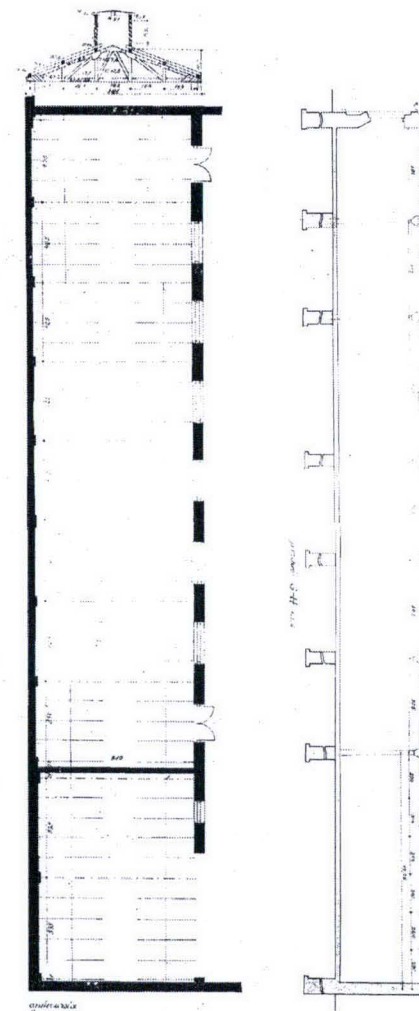
Wkładkę założył: **Maciej Czyński, 2006.09.25**

Miejsce przechowywanie negatywów: **Biuro Stołecznego Konserwatora Zabytków, ul. Foksal 11, 00-372 Warszawa**

1. Miejscowość	Warszawa	2. Obiekt (nazwa jak w karcie)	3. Zawartość wkładki (nazwa obiektu lub materiału uzupełniającego)
2. Dzielnica:	Praga – Północ	Zespół budynków fabryki drutu i gwoździ „Drucianka”	plany i rzuty
3. Województwo:	mazowieckie		



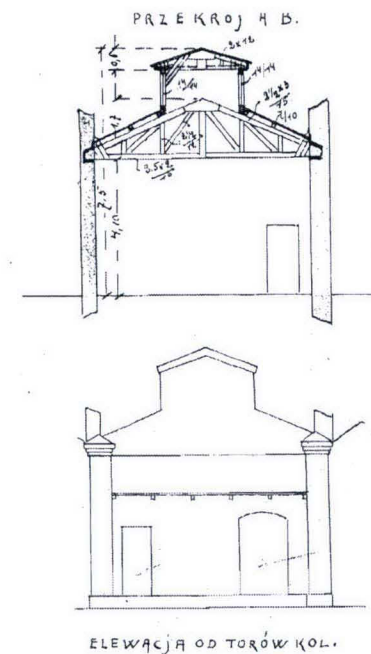
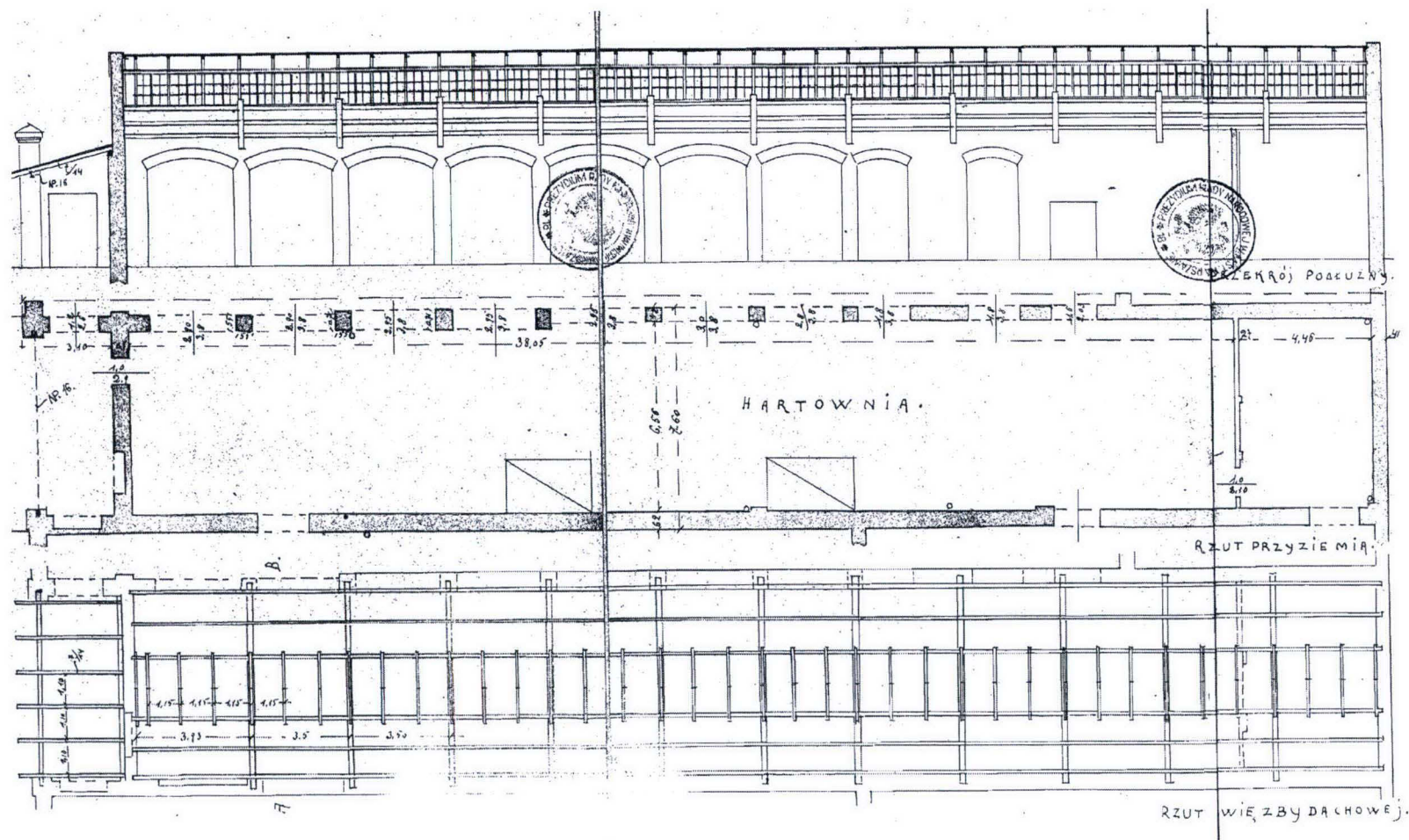
Plan i przekrój sekcji hali głównej



Wkładkę założył: Maciej Czyński, 2006.09.25

Miejsce przechowywanie negatywów: Biuro Stołecznego Konserwatora Zabytków, ul. Foksal 11, 00-372 Warszawa

1. Miejscowość	Warszawa	2. Obiekt (nazwa jak w karcie)	3. Zawartość wkładki (nazwa obiektu lub materiału uzupełniającego)
2. Dzielnica:	Praga – Północ	Zespół budynków fabryki drutu i gwoździ	plany i rzuty
3. Województwo:	mazowieckie	„Drucianka”	

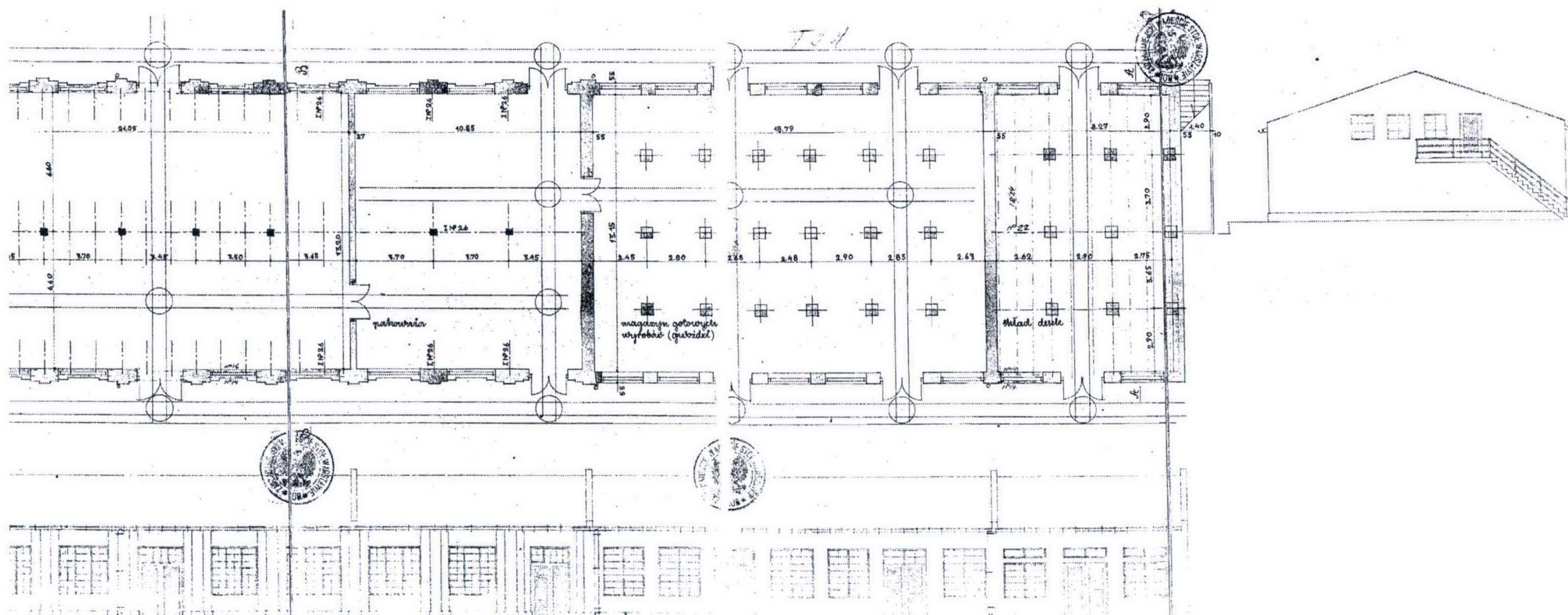


Plan i przekrój sekcji hali głównej – hartownia

Wkładkę założył: **Maciej Czyński, 2006.09.25**

Miejsce przechowywanie negatywów: Biuro Stołecznego Konserwatora Zabytków, ul. Foksal 11, 00-372 Warszawa

1. Miejscowość	Warszawa	2. Obiekt (nazwa jak w karcie)	3. Zawartość wkładki (nazwa obiektu lub materiału uzupełniającego)
2. Dzielnica:	Praga – Północ	Zespół budynków fabryki drutu i gwoździ	plany i rzuty
3. Województwo:	mazowieckie	„Drucianka”	



Plan i przekrój magazynu

Wkładkę założył: Maciej Czyński, 2006.09.25

Miejsce przechowywanie negatywów: Biuro Stołecznego Konserwatora Zabytków, ul. Foksal 11, 00-372 Warszawa

1. Miejscowość: Warszawa	2. Obiekt (nazwa jak w karcie): Zespół budynków fabryki drutu i gwoździ „Drucianka”	3. Zawartość wkładki (nazwa obiektu lub materiału uzupełniającego): Ilustracje
2. Dzielnica: Praga – Północ		
3. Województwo: mazowieckie		



Budynek portierni i główna brama wjazdowa;
stan na 2006 r.



Budynek portierni, elewacja frontowa; stan na 2006 r.

Wkładkę założył: **Maciej Czyński**, 2006.09.25

Miejsce przechowywanie negatywów: **Biuro Stołecznego Konserwatora Zabytków, ul. Foksal 11, 00-372 Warszawa**



Portiernia – elewacja tylna (ściana szczytowa w granicy posesji); stan na 2006 r.

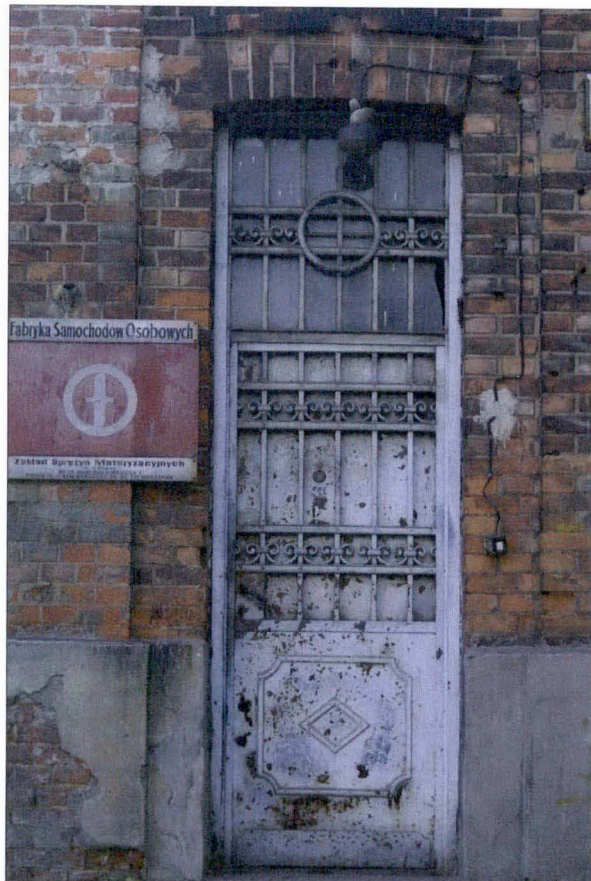


Portiernia – fragment elewacji frontowej; widoczne spękania struktury murów; stan na 2006 r.



Portiernia, elewacja frontowa – tablica pamiątkowa z lat 50-tych; stan na 2006 r.

1. Miejscowość: Warszawa	2. Obiekt (nazwa jak w karcie): Zespół budynków fabryki drutu i gwoździ „Drucianka”	3. Zawartość wkładki (nazwa obiektu lub materiału uzupełniającego): Ilustracje
2. Dzielnica: Praga – Północ		
3. Województwo: mazowieckie		



Główna brama wjazdowa – furtka wejściowa;
stan na 2006 r.



Budynek portierni, widok na elewację od strony dziedzińca; stan na 2006 r.

Wkładkę założył: **Maciej Czyński, 2006.09.25**

Miejsce przechowywanie negatywów: **Biuro Stołecznego Konserwatora Zabytków, ul. Foksal 11, 00-372 Warszawa**



Poetiernia – wejście na klatkę schodową; stan na 2006 r.



Portiernia – stan zachowania murów; stan na 2006 r.



Portiernia – wejście do stróżówki przy bramie głównej; stan na 2006 r.

1. Miejscowość	Warszawa	2. Obiekt (nazwa jak w karcie)	3. Zawartość wkładki (nazwa obiektu lub materiału uzupełniającego)
2. Dzielnica:	Praga – Północ	Zespół budynków fabryki drutu i gwoździ „Drucianka”	Ilustracje
3. Województwo:	mazowieckie		



Budynek biurowy – elewacja od strony zakładu;
stan na 2006 r.



Budynek biurowy – ryzalit klatki schodowej i fragment
ściany szczytowej równoległej do drogi wjazdowej;
stan na 2006 r.

Wkładkę założył: **Maciej Czyński**, 2006.09.25

Miejsce przechowywanie negatywów: **Biuro Stołecznego Konserwatora Zabytków, ul. Foksal 11, 00-372 Warszawa**



Budynek biurowy – ściana szczytowa przy drodze wjazdowej; stan na 2006 r.



Budynek biurowy – elewacja tylna z widocznymi pozostałościami pierwotnych instalacji elektrycznych; stan na 2006 r.



Budynek biurowy – poł. skrzydło; stan na 2006 r.

1. Miejscowość: Warszawa	2. Obiekt (nazwa jak w karcie): Zespół budynków fabryki drutu i gwoździ „Drucianka”	3. Zawartość wkładki (nazwa obiektu lub materiału uzupełniającego): Ilustracje
2. Dzielnica: Praga – Północ		
3. Województwo: mazowieckie		



Budynek biurowy – ogród z werandą przylegająca od poł; stan na 2006 r.



Budynek biurowy – obramienie okienne w elewacji frontowej; stan na 2006 r.

Wkładkę założył: **Maciej Czyński**, 2006.09.25

Miejsce przechowywanie negatywów: **Biuro Stołecznego Konserwatora Zabytków, ul. Foksal 11, 00-372 Warszawa**



Budynek biurowy – gzyms kordonowy z profilowanych elementów ceramicznych; stan na 2006 r.



Budynek biurowy – fragment okna przy wejściu do budynku, widoczne klamki okienne; stan na 2006 r.



Budynek biurowy – konstrukcja i stan zachowania stolarki okiennej z zawrotnicami; stan na 2006 r.

1. Miejscowość: Warszawa	2. Obiekt (nazwa jak w karcie): Zespół budynków fabryki drutu i gwoździ „Drucianka”	3. Zawartość wkładki (nazwa obiektu lub materiału uzupełniającego): Ilustracje
2. Dzielnica: Praga – Północ		
3. Województwo: mazowieckie		



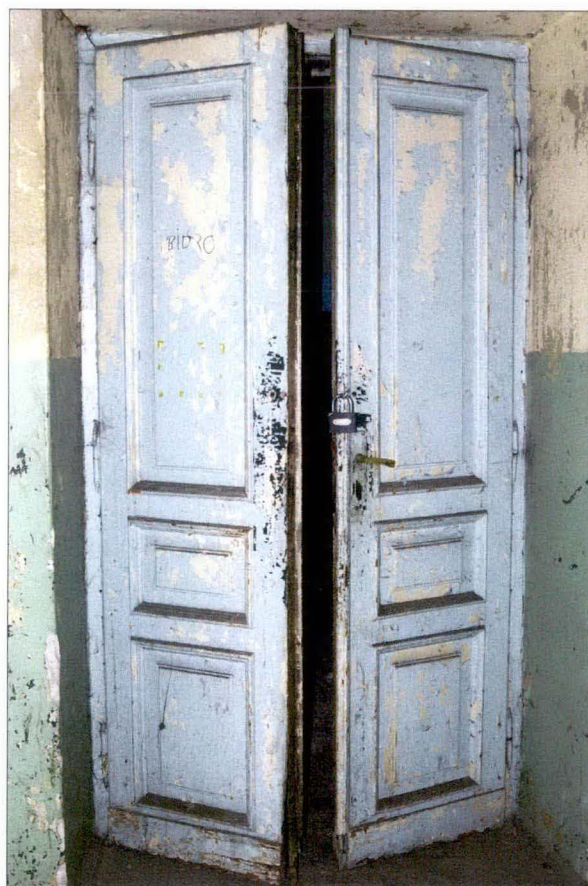
Budynek biurowy – klatka schodowa z dębowymi schodami, tralkami i poręczą; na ścianach pozostałości pierwotnej malatury; stan na 2006 r.



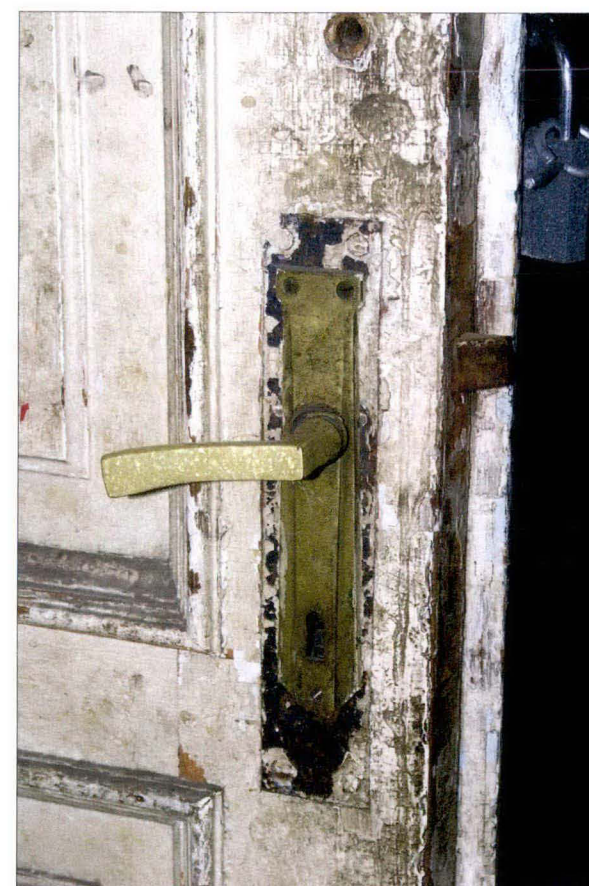
Budynek biurowy – strop w klatce schodowej; stan na 2006 r.



Budynek biurowy – korytarz główny; stan na 2006 r.



Budynek biurowy – typowe drzwi do pokoi;
stan na 2006 r.



Budynek biurowy – klamka z szyldem w drzwiach pokojowych; stan na 2006 r.

1. Miejscowość Warszawa	2. Obiekt (nazwa jak w karcie) Zespół budynków fabryki drutu i gwoździ „Drucianka”	3. Zawartość wkładki (nazwa obiektu lub materiału uzupełniającego) Ilustracje
2. Dzielnica: Praga – Północ		
3. Województwo: mazowieckie		



Budynek biurowy – sztukaterie na sufitach;
stan na 2006 r.



Budynek biurowy – sztukaterie na sufitach;
stan na 2006 r.



Budynek biurowy – stan zachowania sufitów w pomieszczeniach II piętra; stan na 2006 r.

Wkładkę założył: **Maciej Czyński, 2006,09,25**

Miejsce przechowywanie negatywów: **Biuro Stołecznego Konserwatora Zabytków, ul. Foksal 11, 00-372 Warszawa**



Budynek biurowy – drzwi pomiędzy pokojami;
stan na 2006 r.



Budynek biurowy – piec kaflowy w korytarzu;
stan na 2006 r.



Budynek biurowy – piec kaflowy w pokoju II piętra;
stan na 2006 r.

1. Miejscowość: Warszawa	2. Obiekt (nazwa jak w karcie): Zespół budynków fabryki drutu i gwoździ „Drucianka”a	3. Zawartość wkładki (nazwa obiektu lub materiału uzupełniającego): Ilustracje
2. Dzielnica: Praga – Północ		
3. Województwo: mazowieckie		



Budynek biurowy – fragment stolarki drzwiowej;
stan na 2006 r.



Budynek biurowy – parkiet w pokojach na II piętrze;
stan na 2006 r.



Budynek biurowy – parkiet w pokojach na II piętrze;
stan na 2006 r.

Wkładkę założył: **Maciej Czyński**, 2006.09.25

Miejsce przechowywanie negatywów: **Biuro Stołecznego Konserwatora Zabytków, ul. Foksal 11, 00-372 Warszawa**



Budynek biurowy – typowe okno; stan na 2006 r.



Budynek biurowy – typowe okno; stan na 2006 r.



Budynek biurowy – stan zachowania stolarki okiennej; stan na 2006 r.

1. Miejscowość **Warszawa**
2. Dzielnica: **Praga – Północ**
3. Województwo: **mazowieckie**

2. Obiekt (nazwa jak w karcie)
**Zespół budynków fabryki drutu
i gwoździ „Drucianka”**

3. Zawartość wkładki (nazwa obiektu lub materiału uzupełniającego)
Ilustracje



Remiza – widok elewacji frontowej z wjazdami do garaży pojazdów pożarniczych; stan na 2006 r.



Remiza – wejście do pomieszczenia straży; stan na 2006 r.



Galwanizernia – ściana szczytowa od wsch.; stan na 2006 r.

Wkładkę założył: **Maciej Czyński, 2006.09.25**

Miejsce przechowywanie negatywów: **Biuro Stołecznego Konserwatora Zabytków, ul. Foksal 11, 00-372 Warszawa**



Galwanizernia – elewacja frontowa; stan na 2006 r.



Galwanizernia – fragment jednego z prześł elewacji; stan na 2006 r.



Galwanizernia – detal architektoniczny elewacji; widoczny gzyms z pseudokroksztynami; stan na 2006 r.

1. Miejscowość	Warszawa	2. Obiekt (nazwa jak w karcie)	3. Zawartość wkładki (nazwa obiektu lub materiału uzupełniającego)
2. Dzielnica:	Praga – Północ	Zespół budynków fabryki drutu i gwoździ „Drucianka”	Ilustracje
3. Województwo:	mazowieckie		



Galwanizernia – zach. fragment elewacji; stan na 2006 r.



Galwanizernia – klatka schodowa z żelbetowymi biegami i spawaną balustradą; stan na 2006 r.



Widok ku zach.: po lewej magazyn, po prawej galwanizernia, w głębi hala główna z kominem; stan na 2006 r.

Wkładkę założył: **Maciej Czyński**, 2006.09.25

Miejsce przechowywanie negatywów: **Biuro Stołecznego Konserwatora Zabytków**, ul. Foksal 11, 00-372 Warszawa

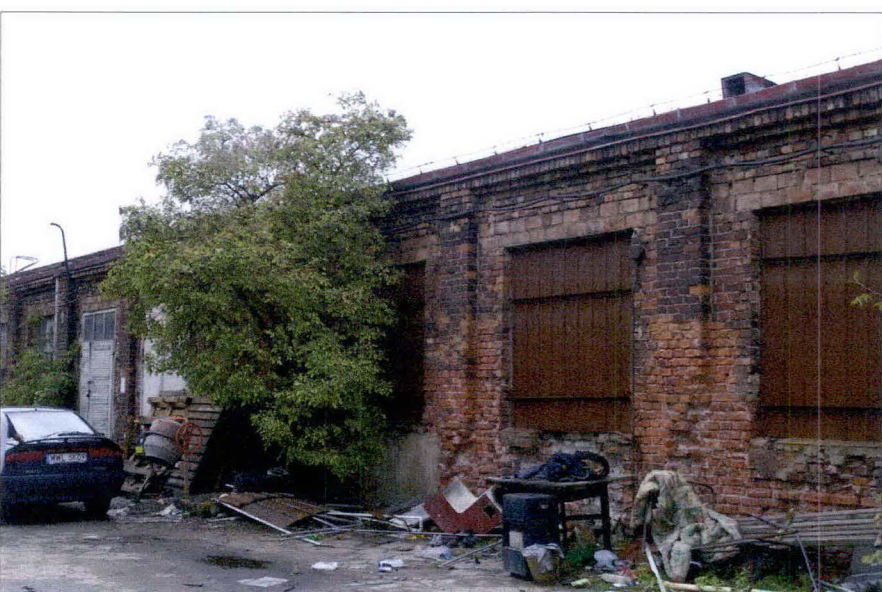
Magazyn – ściana szczytowa; stan na 2006 r.



Magazyn – elewacja pn; stan na 2006 r.



Magazyn – elewacja pn; stan na 2006 r.



1. Miejscowość Warszawa	2. Obiekt (nazwa jak w karcie)	3. Zawartość wkładki (nazwa obiektu lub materiału uzupełniającego)
2. Dzielnicą: Praga – Północ	Zespół budynków fabryki drutu i gwoździ „Drucianka”	Ilustracje
3. Województwo: mazowieckie		



Magazyn – elewacja płu; stan na 2006 r.



Hartownia – ściana szczytowa; stan na 2006 r.



Hartownia – elewacja boczna od poł.; stan na 2006 r.

Wkładkę założył: **Maciej Czyński, 2006,09,25**

Miejsce przechowywanie negatywów: **Biuro Stołecznego Konserwatora Zabytków, ul. Foksal 11, 00-372 Warszawa**



Hartownia – zwieńczenie ściany szczytowej;
stan na 2006 r.

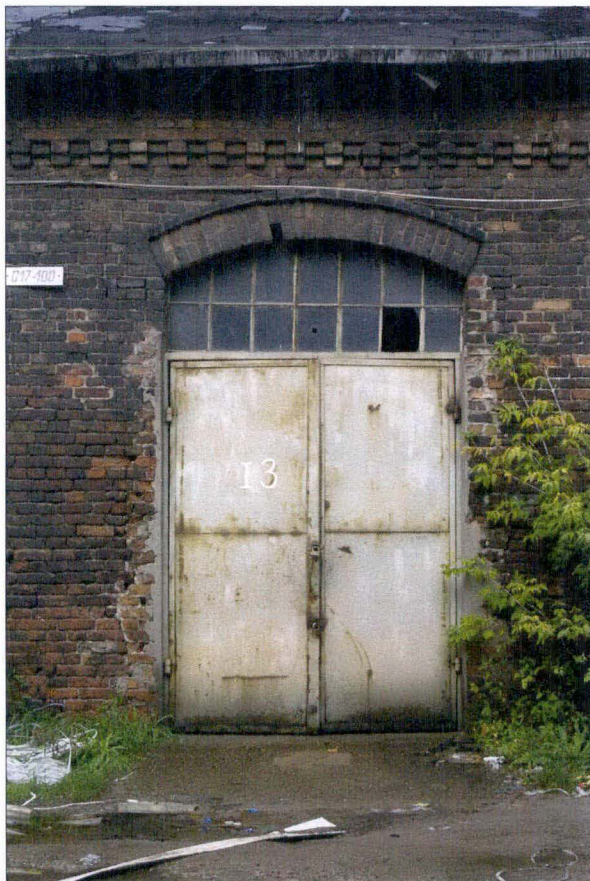


Hartownia – narożnik ściany szczytowej z pozostałościami
pierwotnej instalacji elektrycznej; stan na 2006 r.



Hartownia – fragment elewacji płu; stan na 2006 r.

1. Miejscowość	Warszawa	2. Obiekt (nazwa jak w karcie)	3. Zawartość wkładki (nazwa obiektu lub materiału uzupełniającego)
2. Dzielnica:	Praga – Północ	Zespół budynków fabryki drutu i gwoździ „Drucianka”	Ilustracje
3. Województwo:	mazowieckie		



Hartownia – wejście do hali; stan na 2006 r.



Hartownia – wejście do hali; stan na 2006 r.



Hartownia – wejście do sekcji hali; stan na 2006 r.

Wkładkę założył: **Maciej Czyński**, 2006.09.25

Miejsce przechowywanie negatywów: **Biuro Stołecznego Konserwatora Zabytków, ul. Foksal 11, 00-372 Warszawa**



Hartownia – wejście do sekcji hali; stan na 2006 r.



Hartownia – wejście do sekcji hali; stan na 2006 r.



Hartownia – wejście do sekcji hali; stan na 2006 r.

1. Miejscowość Warszawa	2. Obiekt (nazwa jak w karcie) Zespół budynków fabryki drutu i gwoździ „Drucianka”	3. Zawartość wkładki (nazwa obiektu lub materiału uzupełniającego) Ilustracje
2. Dzielnica: Praga – Północ		
3. Województwo: mazowieckie		



Hartownia (magazyn II?) – wejście do sekcji hali;
stan na 2006 r.



Hartownia (magazyn II?) – wejście do sekcji hali;
stan na 2006 r.



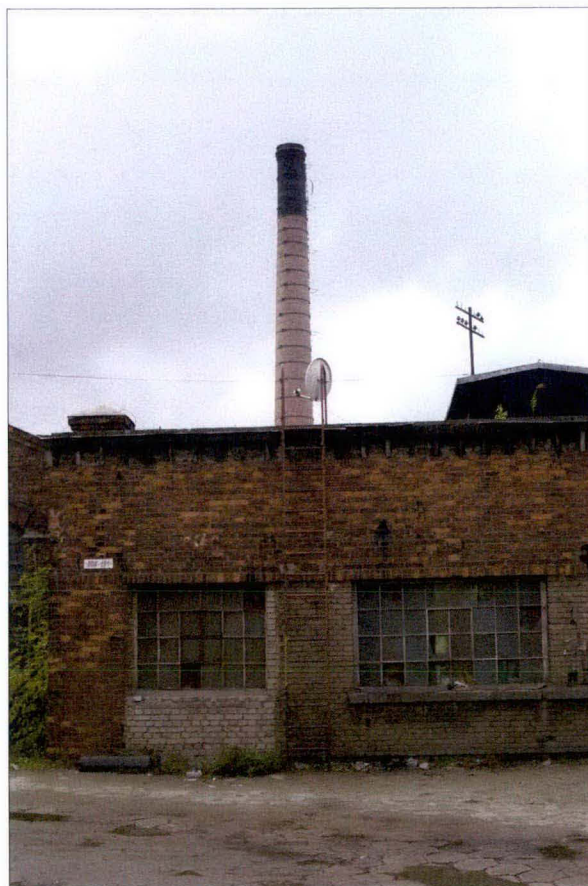
Hartownia – ściana szczytowa od wsch.; widoczne wej-
ście do hali głównej; stan na 2006 r.

Wkładkę założył: **Maciej Czyński, 2006.09.25**

Miejsce przechowywanie negatywów: **Biuro Stołecznego Konserwatora Zabytków, ul. Foksal 11, 00-372 Warszawa**



Hartownia – ściana szczytowa do wsch.; stan na 2006 r.



Hala główna – pawilon wejściowy; stan na 2006 r.



Komin fabryczny – widoczne przerdzewiałe ściągi stalowe, stan na 2006 r.

1. Miejscowość	Warszawa	2. Obiekt (nazwa jak w karcie)	3. Zawartość wkładki (nazwa obiektu lub materiału uzupełniającego)
2. Dzielnica:	Praga – Północ	Zespół budynków fabryki drutu i gwoździ „Drucianka”	Ilustracje
3. Województwo:	mazowieckie		



Hala główna – konstrukcja dachu; stan na 2006 r.



Hala główna – konstrukcja dachu; stan na 2006 r.



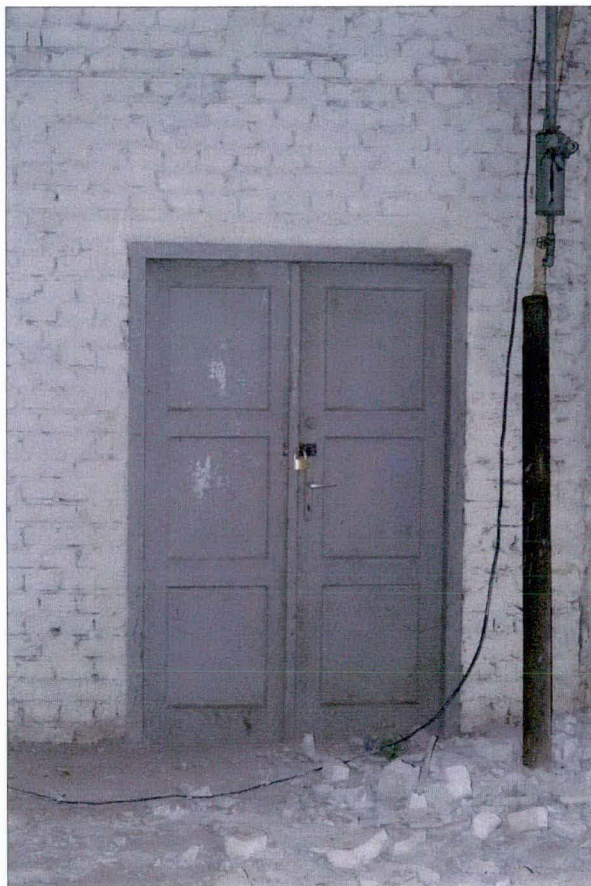
Hala główna – kolumny wspierające konstrukcje dachu; stan na 2006 r.

Wkładkę założył: **Maciej Czyński**, 2006.09.25

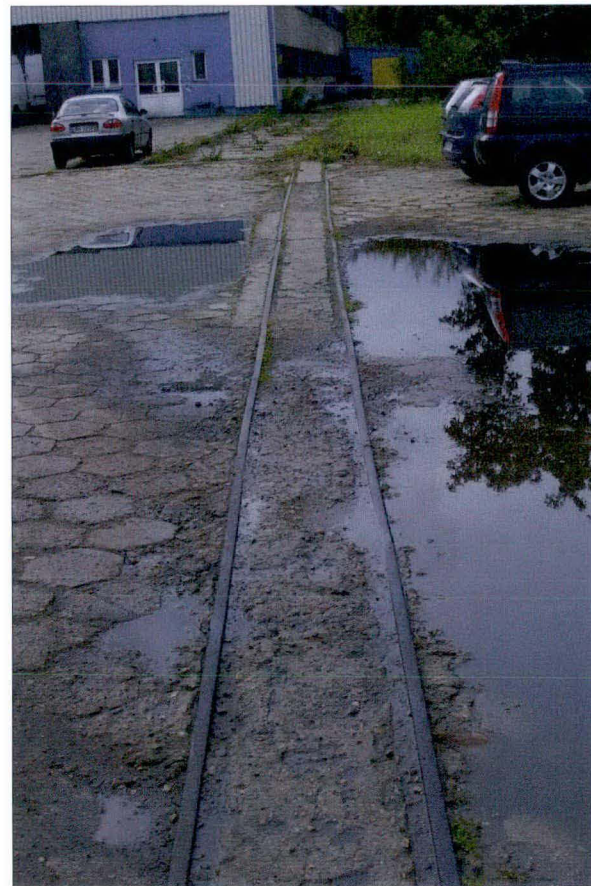
Miejsce przechowywanie negatywów: **Biuro Stołecznego Konserwatora Zabytków, ul. Foksal 11, 00-372 Warszawa**



Hala główna – - gowica kolumny i węzeł dźwigarów (płatwi) dachu; stan na 2006 r.



Hala główna – drzwi do pomieszczenia; stan na 2006 r.



Teren zakładu – pozostałości układu torów kolejki przemysłowej; stan na 2006 r.