

1. Obiekt

K A M I E N I C A

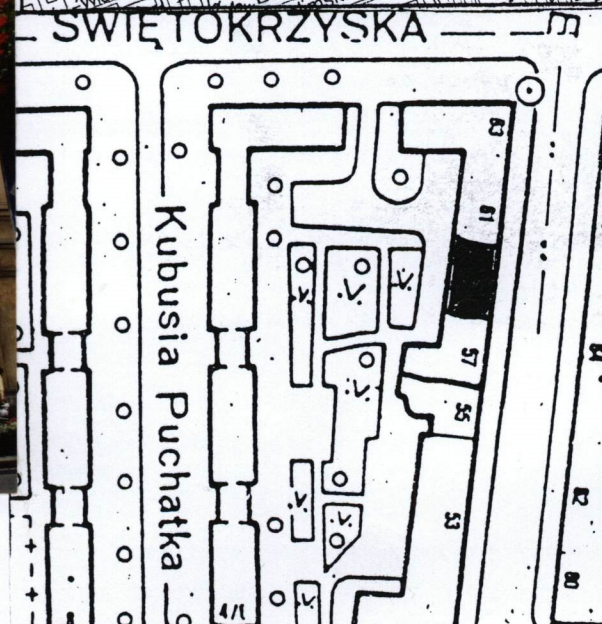
2. Czas powstania

1750-1770, 1951-52

3. Miejscowość

WARSZAWA

11. Widok elewacji frontowej kamienicy ; orientacja 1: 10000, sytuacja 1:2000



4. Adres

Ul. Nowy Świat 59

nr hipoteczny

5. Przynależność administracyjna

Województwo Mazowieckie

Gmina

Warszawa

6. Poprzednie nazwy miejscowości

7. Przynależność administracyjna  
przed 1 VI 1975

Województwo Warszawskie

Powiat

Warszawa

8. Właściciel i jego adres

Miasto st. Warszawa

9. Użytkownik i jego adres

Zarząd Domów Komunalnych.

ADK nr 8 ul. Widok 24

10. Rejestr zabytków

Nr 726 A

data 1.07.1965



## 12. Autorzy, historia obiektu, określenia stylu

Kamienica wzniesiona w latach 1750-70 dla Abramowicza, w stylu klasycystycznym według projektu nieznanego architekta. W czasie II wojny światowej zburzona całkowicie, w latach 1951-52 odbudowana wiernie według projektu architektów Zygmunta Stępińskiego i Mieczysława Kuźmy/ poza ryzalitem fasady, który nie został odtworzony/.

## 13. Opis ( sytuacja, materiał i konstrukcja, rzut, bryła, elewacje, wnętrze, wyposażenie, instalacje )

Kamienica usytuowana jest w linii zwartej zabudowy pierzei zachodniej ulicy Nowy Świat, na osi fasady znajduje się brama przejazdowa na podwórze od strony ul. Kubusia Puchatka.

**Materiał:** Kamienica murowana, ceglana, tynkowana. Stropy typu Kleina. Dach dwuspadowy, pokryty dachówką ceramiczną, w połaci od strony ulicy dwie lukarny zamknięte łukiem półkolistym, obite blachą, na środku kalenicy dachu znajduje się niski murek attykowy. Wieżba drewniana, płatwiowo-kleszczowa. Schody łamane, dwubiegowe /stopnie i podesty wykonane z lastrico/. Okna drewniane zespolone, dwuskrzydłowe, wielopolowe.

**Plan.** Rzut budynku na planie prostokąta o wymiarach 18,30m x 13,60m. W osi środkowej budynku frontowego znajduje się brama przejazdowa /od strony podwórza oraz w połowie swej długości zamknięta bramami przeszklonymi o ażurowych skrzydłach/. Układ wnętrz dwutraktowy.

**Bryła.** Kamienica trójkondygnacyjna, od strony podwórza wystawka dachowa dwuosiowa, zwieńczona trójkątnym szczytem.

**Elewacje.** Elewacja frontowa siedmioosiowa, na cokole, kondygnacje wydzielone gzymsami, gzyms koronujący zdobiony od spodu kostkami, na osi środkowej zwieńczona trójkątnym tympanonem.. W kondygnacji przyziemia okna prostokątne oraz brama zamknięte łukiem odcinkowym, poziome pasy boniowania wyłamane wokół otworów. Na pierwszym piętrze w osi środkowej nad bramą balkon wsparty na trzech konsolach ozdobionych płaskorzeźbionymi rozetami, z balustradą ażurową o motywie elipsy, płyta balkonu od spodu ozdobiona płaskorzeźbionymi rozetami, okna pierwszego piętra zwieńczone prostymi naczółkami, wspartymi na konsolach, w trzech osiach środkowych naczółkami trójkątnymi wspartymi na konsolach, pola naczółków wypełnione płaskorzeźbioną dekoracją z motywem wieńców z kwiatów. W pasie elewacji pomiędzy gzymsem parteru a oknami pierwszego piętra płyciny prostokątne, ujęte lizenami., nad oknami prostokątne wypukłe tablice. Oś środkowa na wysokości pierwszego piętra /pomiędzy naczółkami/ ujęta dwoma płaskorzeźbionymi girlandami z kwiatów przewiązanych wstęgami, na których zawieszono bukiety kwiatów. Okna 2-go piętra ujęte prostymi opaskami oraz od dołu gzymsami na konsolkach, pod gzymsami podokiennymi w trzech oknach środkowych płaskorzeźbione girlandy z kwiatów, pomiędzy oknami 2-go piętra oś środkowa ujęta płaskorzeźbionymi girlandami z kwiatów, przewiązanych wstęgami, na których zawieszono bukiety kwiatów. Elewacja 1-go i 2-go piętra ujęta po bokach boniowaniem imitującym rustykę. Pole tympanonu wieńczącego elewację wypełnione na osi okienkiem owalnym, ujętym płaskorzeźbioną girlandą z kwiatów podwieszoną po bokach, boki tympanonu od spodu ozdobione kostkami, na szczycie tympanonu ustawiona waza klasycystyczna. Elewacja tylna siedmioosiowa, kondygnacje wydzielone gzymsami, gzyms koronujący profilowany. Kondygnacja przyziemia boniowana poziomymi pasami boni, wyłamanymi wokół otworu bramowego. Na 1-szym piętrze w dwóch osiach skrajnych balkony wsparte na konsolach ozdobionych rozetami, z balustradą ażurową z motywem elipsy. Nad oknami pierwszego piętra proste naczółki wsparte na konsolach, pod oknami płyciny prostokątne ujęte lizenami. Okna 2-go piętra ujęte prostymi opaskami, od dołu gzymsami na konsolkach.

**Wnętrza:** pozbawione elementów zabytkowych.

**Instalacje:** c.o., wodociągowa, kanalizacja, gazowa, elektryczna,



<p>14. Kubatura</p> <p>3200 m<sup>3</sup></p>	<p>15. Powierzchnia użytkowa</p> <p>250 m<sup>2</sup></p>	<p>16. Przeznaczenie pierwotne</p> <p>Kamienica mieszkalna</p>	<p>17. Użytkowanie obecne</p> <p>Kamienica mieszkalna i sklepy.</p>
<p>18. Prace budowlane i konserwatorskie</p> <p>Budynek wiernie odbudowany po zniszczeniach II wojny światowej. Od tego czasu przeprowadzano jedynie bieżące prace konserwatorskie /malowanie elewacji i wnętrz/. W 1987 roku przeprowadzono remont elewacji budynku w uzgodnieniu z Wojewódzkim Konserwatorem Zabytków.</p>		<p>19. Stan zachowania ( fundamenty, ściany zewnętrzne, ściany wewnętrzne, sklepienia, stropy, konstrukcje dachowe, pokrycie dachu, wyposażenie i instalacje )</p> <p>Budynek jest w dobrym stanie technicznym. Od strony podwórza cokół silnie zawilgocony, farba elewacyjna odpada na styku z budynkiem sąsiednim od północy /przy rurze spustowej/. W elewacji frontowej odpada tynk przy gzymsie koronującym pod tympanonem oraz odpadają fragmenty tympanonu od strony północnej. Brama przejazdowa silnie zabrudzona. Silnie zawilgocona płyta balkonu oraz elewacja pod płytą w elewacji frontowej. Zły stan techniczny pokrycia dachowego.</p>	
		<p>20. Najpilniejsze postulaty konserwatorskie</p> <p>Konieczna wymiana obróbek blacharskich, a w szczególności rur spustowych na granicy z budynkiem Nowy Świat 61. Konieczne osuszenie cokołu oraz murów przyziemia szczególnie od strony podwórza. Elewacja frontowa z uwagi na odpadające tynki i silne zabrudzenie wymaga remontu. Konieczna wymiana pokrycia dachowego na analogiczną dachówkę ceramiczną Konieczny remont stolarki okiennej /zwłaszcza pierwszego piętra od ulicy/. Elewacja tylna wymaga remontu ze względu na odpadające tynki /szczególnie na styku z budynkiem sąsiednim Nowy Świat 61.</p>	

21. Akta archiwalne ( rodzaj akt, numer i miejsce przechowywania )

Projekt odbudowy budynku przy ul. Nowy Świat 59 /w archiwum Wojewódzkiego Konserwatora Zabytków w Warszawie nr 1441/.

22. Bibliografia

- Z.Stępiński, Odbudowa Nowego Świata, BHS, 1947,nr ½.
- J.Chrościcki, A.Rottermund, Atlas architektury Warszawy, Warszawa 1977.
- M.Kwiatkowski, Architektura mieszkaniowa Warszawy, Warszawa 1989,
- J.Zieliński, Ulica Nowy Świat , Warszawa 1998r,


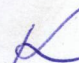
23. Źródła ikonograficzne i fotograficzne ( rodzaj, miejsce przechowywania, sygnatury )

Zdjęcie archiwalne z ok.1870r. wykonane przez Konrada Brandla publikowane w pracy J.Zielińskiego , Ulica Nowy Świat.

Zdjęcie archiwalne dziedzińca posesji nr 59 z lat 1870-80 publikowane w pracy J.Zieliński, Ulica Nowy Świat, Warszawa 1998r.

24. Uwagi różne

25. Opracował:

Tekst Marta Kruczyńska 15 lipiec 2003r.   
plany, rysunki Inspektor Tadeusz Cwierdziński 1950  
zdjęcia fotogr. Marta Kruczyńska 15 lipiec 2003r..   
miejsce przechowywania negatywów Archiwum WKZ

KARTA PO WYPEŁNIENIU PODLEGA OCHRONIE NA PODSTAWIE PRZEPISÓW PRAWA AUTORSKIEGO !

26. Adnotacje o inspekcjach, informacje o zmianach ( daty, imiona i nazwiska wypełniających )

27. Załączniki

- Nr 1 - dokumentacja rysunkowa
- Nr 2 - dokumentacja fotograficzna
- Nr 3 - dokumentacja fotograficzna
- Nr 4 - dokumentacja fotograficzna



1. Miejscowość

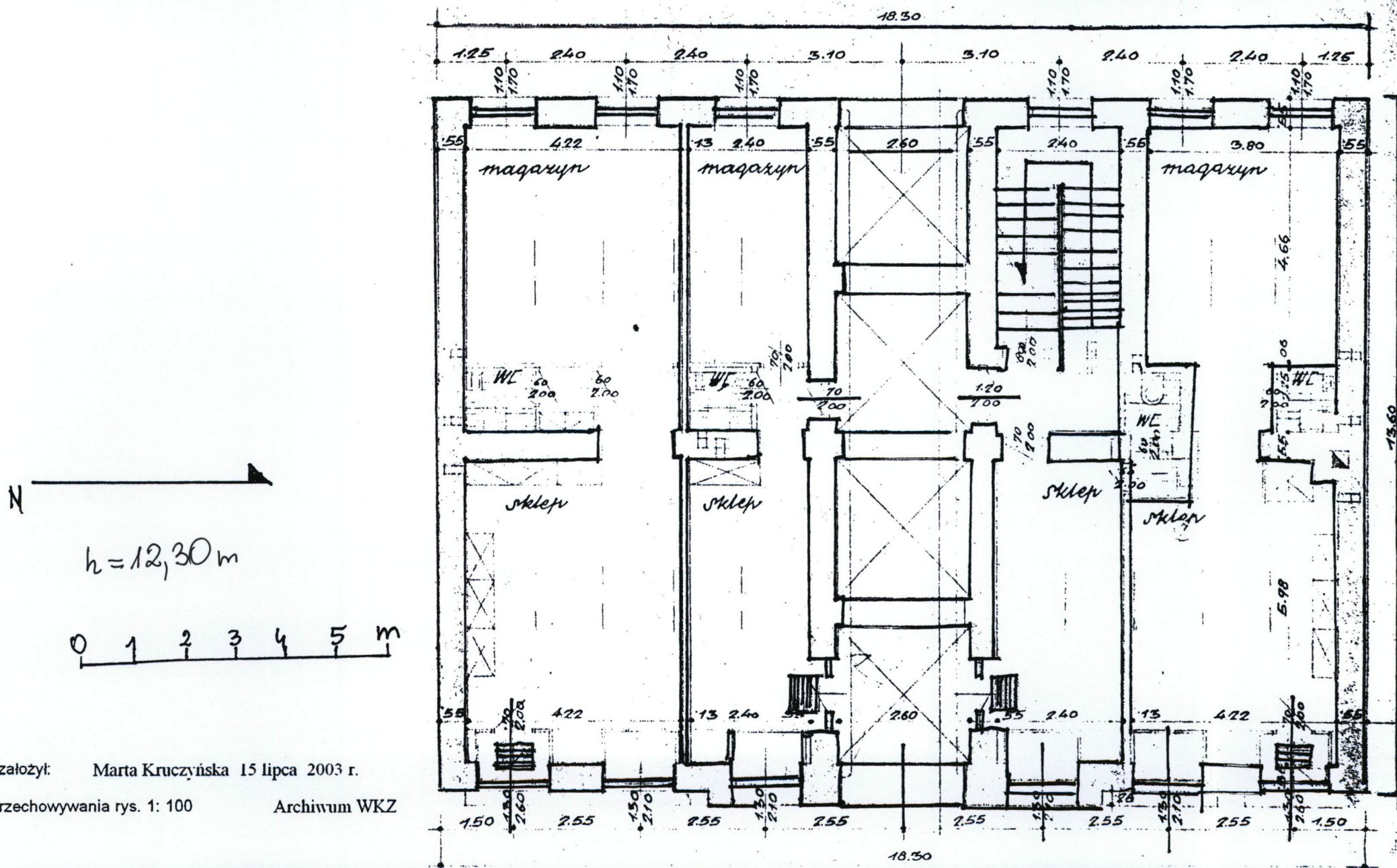
WARSZAWA

2. Obiekt

KAMIENICA

3. Zawartość wkładki ( nazwa obiektu lub materiału uzupełniającego )

dokumentacja rysunkowa – rzut parteru 1:100



Wkładkę założył: Marta Kruczyńska 15 lipca 2003 r.

Miejsce przechowywania rys. 1: 100

Archiwum WKZ



1. Miejscowość WARSZAWA	2. Obiekt KAMIENICA	3. Zawartość wkładki ( nazwa obiektu lub materiału uzupełniającego ) dokumentacja fotograficzna – elewacja frontowa, tylna /3, 4/ verte 1, 2/
----------------------------	------------------------	---



1



2

/kładkę założył: Marta Kruczyńska 15 lipiec 2003 r.

miejsce przechowywania negatywów







1. Miejscowość

WARSZAWA

2. Obiekt

KAMIENICA

3. Zawartość wkładki ( nazwa obiektu lub materiału uzupełniającego )

dokumentacja fotograficzna - widok bramy od ulicy i od podwórza

[1/

2/

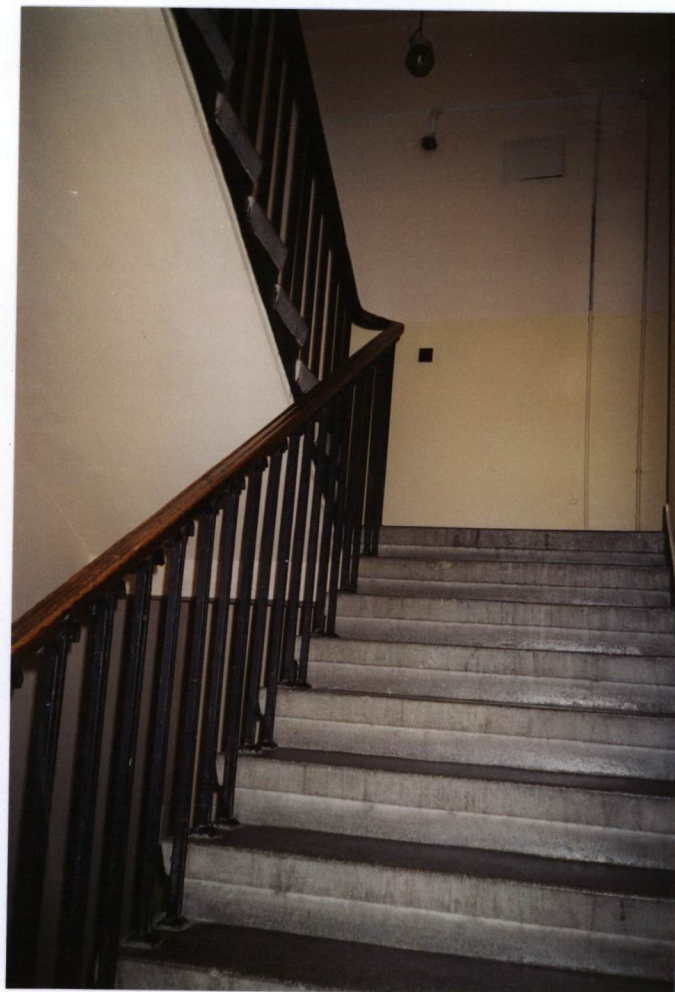


Wkładkę założył: Marta Kruczyńska 15 lipca 2003 r.

Miejsce przechowywania negatywów:



1. Miejscowość WARSZAWA	2. Obiekt KAMIENICA	3. Zawartość wkładki ( nazwa obiektu lub materiału uzupełniającego ) dokumentacja fotograficzna - widok klatki schodowej
----------------------------	------------------------	---



Wkładkę założył: Marta Kruczyńska 15 lipiec 2003r..

Miejsce przechowywania negatywów: