

1. Obiekt

PAŁAC SANGUSZKÓW

2. Czas powstania

przed 1762, 1873 1950.

3. Miejscowość

WARSZAWA

11. Widok ogólny ; orientacja 1: 10.000 i sytuacja 1:2000



4. Adres

Warszawa,  
ul. Nowy Świat 51

nr hipoteczny

5. Przynależność administracyjna

województwo mazowieckie

gmina

Warszawa

6. Poprzednie nazwy miejscowości

Warszawa

7. Przynależność administracyjna  
przed 1 VI 1975

województwo warszawskie

powiat

Warszawa

8. Właściciel i jego adres

m. st. Warszawa

9. Użytkownik i jego adres

DESA, Kancelaria adwokacka,  
ZDK, Polski Instytut Spraw  
Międzynarodowych

10. Rejestr zabytków

Nr 359

data VII 1965



## 12. Autorzy, historia obiektu, określenia stylu

Pałac wybudowany został przed rokiem 1762 dla Adama Łodzi Ponińskiego, ówczesnego kuchmistrza koronnego. Był najwyższym budynkiem w okolicy, w sąsiedztwie stawiano wówczas przeważnie budynki parterowe. Reprezentacyjne pomieszczenia znajdowały się na pierwszym piętrze, skromniejsze na drugim. Przed 1784 r. przeszedł w ręce wojewody wołyńskiego, księcia Hieronima Sanguszki. W latach 20/30-tych XIX w. pałacyk był własnością księcia Maksymiliana Jabłonowskiego. W 1873 r. w ramach „restauracji” pałacyku usunięto rokokową dekorację fasady i kamienne odboje bramne.

W listopadzie 1902 r. Władysław Jackowski otworzył w nim cukiernię „Louvre”. Cukiernia zajmowała parter i pierwsze piętro, urządzona była w stylu Ludwika XVI. ściany ozdobiono lustrami i malowanymi olejno scenami rodzajowymi. Lokal oświetlony był elektrycznością z własnej stacji, z motorem o sile 18 koni oraz akumulatorami, na wypadek awarii. Cukiernia istniała do I wojny światowej, i nawiedzana często przez kobiety z półświatka, szybko zyskała złą sławę. Po I wojnie światowej miejsce cukierni zajęła filia Banku Zachodniego, zachowując neorokokowy wystrój wnętrz. Mieścił się tu również sklep z wyrobami cukierniczymi słynnej warszawskiej firmy „Franciszek Fuchs i Synowie”.

Pałac zniszczony w trakcie działań wojennych II wojny światowej został odbudowany w 1950 r. pod kierunkiem Mieczysława Kuźmy i Zygmunta Stępińskiego. Odtworzono bryłę pałacu oraz rokokowy wystrój elewacji sprzed przebudowy w 1873 r. Nie został odtworzony wystrój wnętrz. Po wojnie pałac pełnił funkcje mieszkalne, z parterem przeznaczonym na działalność handlową (DESA).

## 13. Opis ( sytuacja, materiał i konstrukcja, rzut, bryła, elewacje, wnętrze, wyposażenie, instalacje )

Pałac usytuowany w południowo-wschodnim narożniku ulic Nowy Świat i Wareckiej, wpisany w ich zwarte pierzeje.

**Materiał:** ściany: z cegły ceramicznej pełnej na zaprawie cementowo-wapiennej; stropy: ogniotrwałe Kleina; schody: żelbetowe obłożone lastrico; więźba dachowa drewniana konstrukcji krokwiowo-płatwiowej; pokrycie dachu: blacha stalowa ocynkowana na deskowaniu ażurowym; rynny i rury spustowe: blacha stalowa ocynkowana; podłogi drewniane i lastrico; stolarka okienna: metalowe witryny (parter), PCV (I piętro) drewniana, skrzynkowa (II piętro); drzwiowa drewniana, ramowo-płycinowa.

**Plan.** Układ wnętrz z czasów powojennej odbudowy, trzytraktowy, środkowy trakt komunikacyjny z klatką schodową trójbiegową z duszą zlokalizowaną w tylnej części bryły, dostępną z wejść od strony ul. Nowy Świat i Wareckiej, boczne trakty użytkowe. Wnętrza połączone z budynkiem przy ul. Wareckiej 1a.

**Bryła.** Budynek trzykondygnacyjny o zwartej bryle, kryty dachem mansardowym z lukarnami. Podpiwniczony.

**Elewacje.** Frontowa (wschodnia) pięcioosiowa, artykułowana zdwojonymi lizenami ciągnącymi się przez całą wysokość elewacji, skrajne i środkowe zdobione na wysokości zamknięcia okien 2 piętra rocaillami. Parter na kamiennym cokole boniowany, przedzielony gładkimi płycinami, w których umieszczono duże okna witrynowe. W środkowej osi drzwi w profilowanym uszakowym obramieniu ozdobionym rocaillami. Profilowany gzyms kordonowy. Okna pierwszego piętra dwuskrzydłowe w profilowanych obramieniach, pod nimi wąskie płyciny. Między oknami I i II piętra płyciny, w 1, 3 i 5 osi ozdobione rocaillami. W środkowej osi drzwi balkonowe, balkon o żeliwnej balustradzie, wsparty na rzeźbionych konsolach. Okna drugiego piętra zamknięte odcinkiem łuku, w profilowanych obramieniach spiętych u góry drobnymi rocaillami. Górna partia elewacji ozdobiona profilowaniem, gierowanym na lizenach. Belka gzymsu prosta wysunięta przed lico ściany. Dach mansardowy z trzema lukarnami, skrajne z naczółkiem zamkniętym odcinkiem łuku o silnym profilu, środkowe zwieńczone silnie profilowanym gzymsem. Elewacja północna (od str. ul. Wareckiej) sześćoosiowa, artykułowana zdwojonymi lizenami ciągnącymi się przez całą wysokość elewacji, z których co druga zdobiona na wysokości zamknięcia okien 2 piętra rocaillami. Parter na kamiennym cokole boniowany, przedzielony gładkimi płycinami, w których umieszczono duże okna witrynowe oraz drzwi w skrajnych osiach. Profilowany gzyms kordonowy. Okna pierwszego piętra dwuskrzydłowe w profilowanych obramieniach, pod nimi wąskie płyciny. Między oknami I i II piętra płyciny, w skrajnych osiach ozdobione rocaillami. Okna drugiego piętra zamknięte odcinkiem łuku, w profilowanych obramieniach spiętych u góry drobnymi rocaillami. Górna partia elewacji ozdobiona profilowaniem, gierowanym na lizenach. Dach mansardowy z trzema lukarnami z naczółkiem zamkniętym odcinkiem silnie profilowanego łuku. Elewacje zachodnia i południowa: jednoosiowe, o uproszczonej w stosunku do elewacji od ulic dekoracji lizen i profilowań.

**Wnętrza:** nie odtworzone w trakcie odbudowy

**Instalacje:** c. o., elektryczna, gazowa, wodno-kanalizacyjna, telefoniczna, domofonowa.



<p>14. Kubatura</p> <p>8290 m<sup>3</sup></p>	<p>15. Powierzchnia użytkowa</p> <p>1620 m<sup>2</sup></p>	<p>16. Przeznaczenie pierwotne</p> <p>Mieszkalne o charakterze reprezentacyjnym</p>	<p>17. Użytkowanie obecne</p> <p>Mieszkalne, biurowe, handlowe</p>
<p>18. Prace budowlane i konserwatorskie</p> <p>1950 odbudowa pod kierunkiem Mieczysława Kuźmy i Zygmunta Stępińskiego. 1969 r. – remont elewacji. Ponadto drobne remonty i modernizacje wnętrz.</p>	<p>19. Stan zachowania ( fundamenty, ściany zewnętrzne, ściany wewnętrzne, sklepienia, stropy, konstrukcje dachowe, pokrycie dachu, wyposażenie i instalacje )</p> <p>W partii cokołu widoczne ślady zawilgocień. Poza tym stan techniczny budynku dobry.</p>		
	<p>20. Najpilniejsze postulaty konserwatorskie</p> <p>Należy wykonać badania izolacji poziomej i dokonać ewentualnej wymiany. Parter budynku pokryć farbą anti-graffiti.</p>		

21. Akta archiwalne ( rodzaj akt, numer i miejsce przechowywania )

Projekt odbudowy domu biurowo-handlowo-mieszkalnego przy ul. Nowy Świat 51 w Warszawie, aut. M. Kuźma, Z. Stępiński, b.d. (archiwum MWKZ)

22. Bibliografia

M. Kwiatkowski, Architektura mieszkaniowa Warszawy, Warszawa 1989

T. Jaroszewski, Od klasycyzmu do nowoczesności, Warszawa 1996

J. Zieliński, Ulica Nowy Świat, Warszawa 1998

23. Źródła ikonograficzne i fotograficzne ( rodzaj, miejsce przechowywania, sygnatury )

Fotografia z lutego 1938 r., Zarząd Miejski, Wydział Planowania Miasta, Sekcja Planowania, Referat Gabarytów (archiwum WO SOZ)

24. Uwagi różne

25. Opracował: Program komputerowy karty - Word for Windows - BSIDZT S. Januszewski

tekst Marta Kruczyńska lipiec 2003 r.

plany, rysunki Marta Kruczyńska lipiec 2003 r.

zdjęcia fotogr. Marta Kruczyńska lipiec 2003 r.

miejsce przechowywania negatywów WO SOZ WM Warszawa

KARTA PO WYPEŁNIENIU PODLEGA OCHRONIE NA PODSTAWIE PRZEPISÓW PRAWA AUTORSKIEGO !

26. Adnotacje o inspekcjach, informacje o zmianach ( daty, imiona i nazwiska wypełniających )

27. Załączniki

Nr 1 - dokumentacja rysunkowa i fotograficzna

Nr 2 - dokumentacja fotograficzna i ikonograficzna

1. Miejscowość

Warszawa, ul. Nowy Świat 51

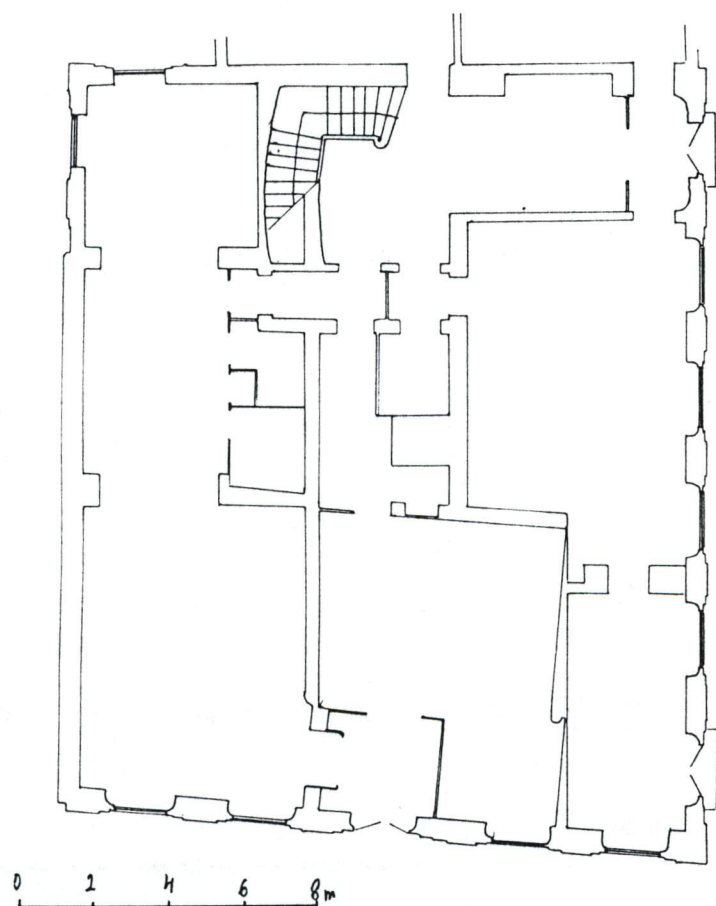
2. Obiekt

PAŁAC SANGUSZKÓW

3. Zawartość wkładki ( nazwa obiektu lub materiału uzupełniającego )

Rzut 1: 200, dokumentacja fotograficzna (4 szt.)

verte



wys. – ok. 18 m.



Elewacja północna - od strony ul. Wareckiej

Wkładkę założył: Marta Kruczyńska lipiec 2003 r.

Miejsce przechowywania negatywów

Archiwum WOSOZ

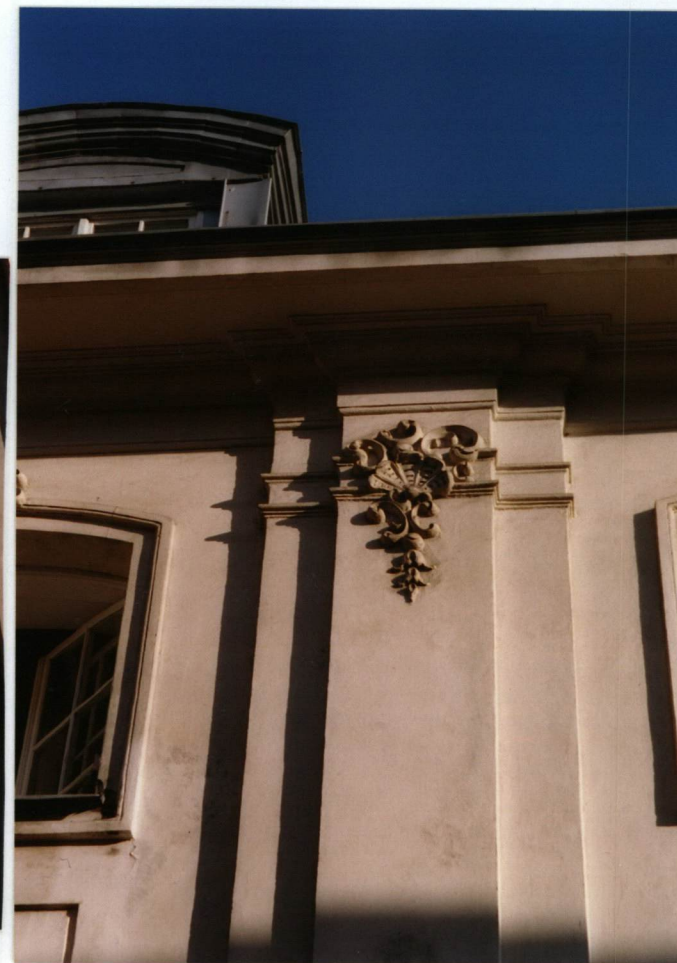




Elewacja południowa



Detal – rocaille w płycinie między oknami



Detal – rocaille na lizenie



1. Miejscowość

Warszawa, ul. Nowy Świat 51

2. Obiekt

PAŁAC SANGUSZKÓW

3. Zawartość wkładki ( nazwa obiektu lub materiału uzupełniającego )

dokumentacja fotograficzna (2 szt.)

verte – dokumentacja ikonograficzna



Balkon na elewacji frontowej



Detal – rocaillie nad drzwiami

Wkładkę założył: Marta Kruczyńska lipiec 2003 r.

Miejsce przechowywania negatywów

Archiwum WOSZ





Fotografia z lutego 1938 r., Zarząd Miejski, Wydział Planowania Miasta, Sekcja Planowania, Referat Gabarytów  
(archiwum WO SOZ)