

**OŚRODEK DOKUMENTACJI
ZABYTKÓW W WARSZAWIE**
KARTA EWIDENCYJNA ZABYTKÓW
ARCHITEKTURY I BUDOWNICTWA

A B C D E F G H I J K L M N O P R S T U V W X Y Z

Nr 709

1. Obiekt

K A M I E N I C A

2. Czas powstania

poł.XIX w., 1868,
1949-50

3. Miejscowość

WARSZAWA



4. Adres ul. Nowy Świat 41

nr hipoteczny

lub. ewid. gruntów

5. Przynależność administracyjna

warszawskie

województwo

Centrum, dz. Śródmieście
gmina

6. Poprzednie nazwy miejscowości

7. Przynależność administracyjna
przed 1 VI 1975

Warszawskie

województwo

powiat

8. Właściciel i jego adres

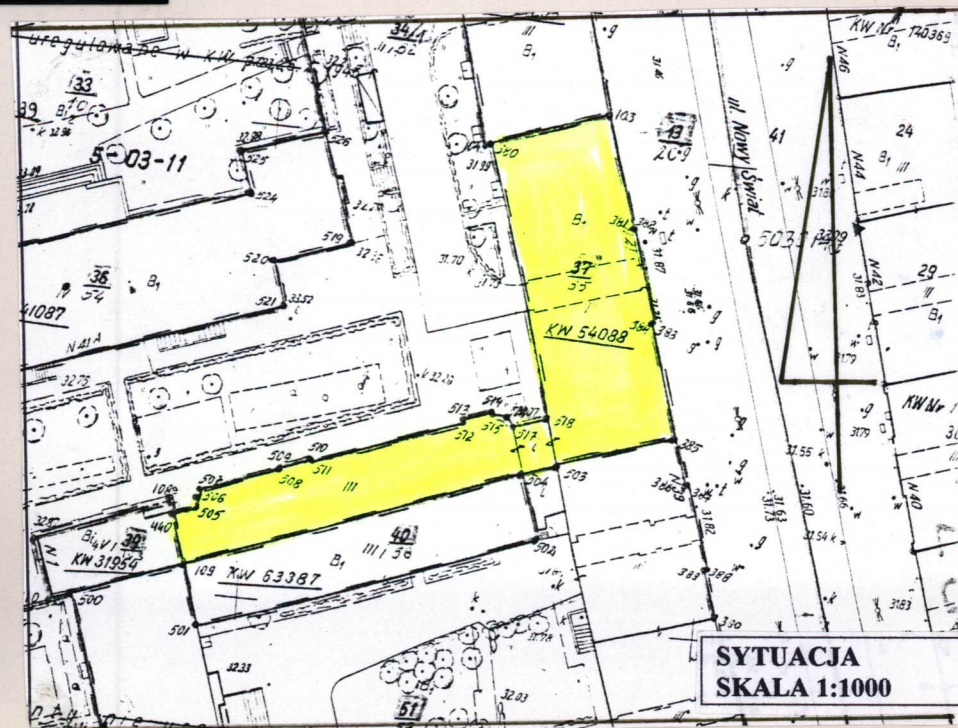
Gmina Centrum, dz. Śródmieście
Warszawa, ul. Nowogrodzka 43

9. Użytkownik i jego adres

Administracja Domów
Komunalnych nr 8, Warszawa
ul. Chmielna 34

10. Rejestr zabytków

Nr 723 data 01.07.1965r.



Kamienica wzniesiona w 1 poł. XIX w. ok. 1868 r. przebudowana według projektu Adolfa Schimmelpfenniga. W latach 1878-91 własność Konstantego Zajdowskiego, w 1918 r. do sukcesorów Lewenthala; w 1930- do Leona Wilnera i sukcesorów Mrozowskich. Zniszczona w czasie II wojny światowej, odbudowana w 1950 r.

Klasycyzm.

Sytuacja:

Kamienica usytuowana w zachodniej pierzei ulicy, w zabudowie zwartej, ustawiona kalenicowo. Fasada zwrócona na wschód, elewacja tylna wychodzi na rozległe wewnątrzblokowe podwórze z zielenią wysoką i niską. Oficyna boczna prostopadła do części głównej.

Materiał, konstrukcja:

Budynek murowany z cegły, na ceglanym fundamencie, całkowicie podpiwniczony, otynkowany tynkiem cementowo-wapiennym, partiami malowany farbą elewacyjną; ściany działowe z cegły, stropy ceramiczne, klatki schodowe żelbetowe; więźba dachowa drewniana płatwiowo-kleszczowa, dach części frontowej kryty dachówką ceramiczną, dach oficyny - blachą ocynkowaną; stolarka okienna drewniana, krata bramy stalowa kuta, odboje żeliwne, obróbki blacharskie z blachy ocynkowanej.

Rzut:

Budynek złożony z prostokątnej części frontowej oraz prostopadłej do niej, dostawionej pod kątem prostym, od południa - oficyny bocznej wzniesionej na rzucie długiego wąskiego prostokąta, z uskokiem w obu narożnikach i łagodnie zaokrąglonym narożnikiem od pd/wsch. Budynek frontowy na parterze dwuzaktowy, z przejazdem bramnym na osi; wyżej trójtaktowy; klatki schodowe umieszczone w trakcie tylnym /zachodnim/; oficyna dwutraktowa, z częścią mieszkalną umieszczoną w trakcie frontowym /od północy/ i wąskim korytarzem w trakcie tylnym.

Bryła:

trójkondygnacyjna, w części frontowej nakryta dachem dwuspadowym z dużą wystawką i facjatką w połaci zachodniej; na oficynie dach pulpitowy.

Elewacje:

Fasada kamienicy:

Fasada /elewacja wschodnia/ trójkondygnacyjna, 11-osiowa, w trzech osiach środkowych wysunięta płytkim pozornym ryzalitem. Kondygnacja I pokryta linearnym boniowaniem w poziome pasy, zamknięta wąski, słabo profilowanym gzymsem kordonowym; pod oknami II kondygnacji profilowany gzymś podokienny; całość zwieńczona wydatnym silnie profilowanym gzymsem koronującym wyłamanym w partii ryzalitu. W osi środkowej parteru szeroki otwór bramny ymknęty łuki łukiem koszowym; pozostałe otwory prostokątne, w kondygnacji I witryny sklepów bez obramień, w kondygnacjach II i III okna ujęte szerokimi oprofilowanymi opaskami. W kondygnacji II nad wszystkimi oknami umieszczono wąskie prostokątne poziome wypukłe płyciny o wciętych narożnikach oraz odcinki profilowanych gzymśów nadokiennych, pod oknami tej kondygnacji znajdują się prostokątne wklęsłe płyciny obramione gładkimi opaskami, w partii ryzalitu wypełnione ślepą balustradą tralkową. W kondygnacji III okna ujęte odcinkami gzymśu podokiennego wspartego na małych płaskich kostkach.

Okna: drewniane, dwuskrzydłowe, w kondygnacji II ośmiokwaterowe, w kondygn. III sześciokwaterowe.

Obecna kolorystyka elewacji: ściany szaro-różowe, obramienia otworów - jasnoszare.

14. Kubatura 10.060 m ³	15. Powierzchnia użytkowa 1702.55 m ²	16. Przeznaczenie pierwotne mieszkalno-handlowe	17. Użytkowanie obecne mieszkalno-handlowe
18. Prace budowlane i konserwatorskie, ich przebieg i dokumentacja (po 1945 r.) 1989/88 r. - remont i odnowienie elewacji 1993 r. - remont pokrycia dachu oficyny		19. Stan zachowania (fundamenty, ściany zewnętrzne, ściany wewnętrzne, sklepienia, stropy, konstrukcje dachowe, pokrycie dachu, wyposażenie i instalacje) Fundamenty, stropy, ściany, więźba dachowa i pokrycie dachu - w stanie dobrym. Na fasadzie w partii cokołu widoczne ślady zacieków i wysoleń, na elewacjach - przytarcia i przebarwienia. Pomiędzy kondygnacjami I i II widoczne ukośne pęknięcia tynku, biegnące od narożników otwprów w górę. Na części okien zniszczone powłoki malarskie. Na powierzchni stalowej bramy ubytki warstwy farby i nawarstwienia korozyjne. Okół oficyny zawilgocony, z siedliskami glonów i uhytkami tynku.	
20. Najpilniejsze postulaty konserwatorskie Ustalenie przyczyn pękania tynków fasady; reperacja i pomalowanie stolarki okiennej; osuszenie i zabezpieczenie partii cokołowej budynku; oczyszczenie i antykorozyjne zabezpieczenie stalowej kraty bramy.			

21. Akta archiwalne i źródła ikonograficzne (rodzaj, numer i miejsce przechowywania)

Taryfy m. Warszawy z lat 1854-1930 /w:/ Archiwum
m.st. Warszawy

22. Bibliografia

1. J.A. Chrościcki, A. Rottermund, Atlas architektury
Warszawy, Warszawa 1977, s. 174
2. St. Łoza, Architekci i budowniczowie..., Warszawa
1954, s. 270

23. Uwagi różne

24. Opracowanie karty ewidencyjnej

tekst mgr Anna Radźwicka-Milczewska, X. 1998 r.
imię, nazwisko, data, podpis

plany, rysunki opracowanie: mgr Anna Radźwicka-Milczewska,
imię, nazwisko, data, podpis X. 1998 r.

zdjęcia fotogr. mgr Anna Radźwicka-Milczewska, X. 1998 r.
imię, nazwisko, data, podpis

miejsce przechowywania negatywów

KARTA PO WYPEŁNIENIU PODLEGA OCHRONIE NA PODSTAWIE PRZEPISÓW PRAWA AUTORSKIEGO

25. Adnotacje o inspekcjach, informacje o zmianach (daty, imiona i nazwiska wypełniających)

26. Załączniki

2 szt. - opis, rzut parteru, zdjęcia

1. Miejscowość... **Warszawa**.....
 2. Gmina... **Centrum, dz. Śródmieście**.....
warszawskie
 3. Województwo

4. Obiekt (nazwa jak w karcie)
Kamienica
ul. Nowy Świat 41

5. Zawartość wkładki (nazwa materiału uzupełniającego)
cd. ptk. 13 - opis
RZUT PARTERU
ZDJĘCIA



cd punktu 13

Przejazd bramny; ściany gładkie, bez podziałów i dekoracji; strop płaski; w otworze od strony ulicy małe żeliwne odboje w kształcie wolutowych kroksztynów. Brama stalowa kuta, współczesna, dwuskrzydłowa z nadświetlem, przeszklona.

Elewacja tylna części głównej;

trójkondygnacyjna, 9-osiowa, w osi środkowej parteru szeroki otwór bramny zamknięty łukiem koszowym; w osiach 2 i 8 od pn - wejścia na klatki schodowe. Kondygnacja I boniowana poziomo, zamknięta profilowanym gzymsem kordonowym, całość zwieńczona szerokim profilowanym gzymsem koronującym, ponad którym w części centralnej połaci dachu tróosiowa wystawka zamknięta niskim trójkątnym oprofilowanym frontonem. Na przedłużeniu skrajnej osi od pd - wtórna facjatka zamknięta daszkiem pulpiturowym. Okna wszystkie prostokątne, w pięciu osiach środkowych kondygnacji II-III ujęte szerokimi opaskami i zwieńczone odcinkami gzymsu nadokiennego; w osiach skrajnych - okna bez obramień, z gzymsem nadokiennym, pozostałe - bez obramień.

Obecna kolorystyka elewacji: w pięciu środkowych osiach I kondygnacji elewacja jest szaro-różowa, w pozostałych partiach pomalowana farbą elewacyjną w kolorze kremowym.

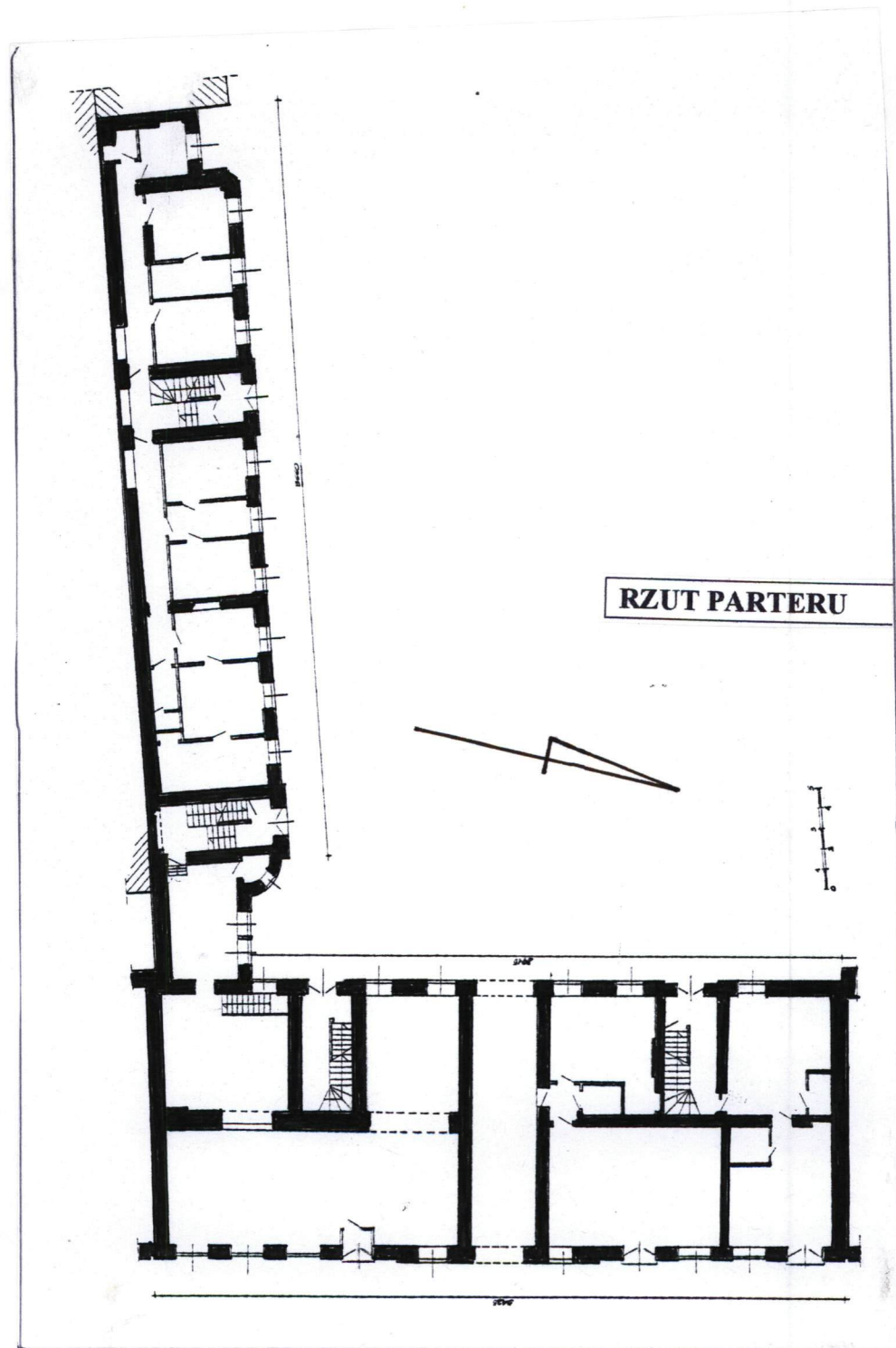
Elewacja północna oficyny bocznej:

trójkondygnacyjna, 11-osiowa; kondygnacja I zamknięta wąskim gładkim pasem; w osiach 1 i 11 od wschodu uskokowo cofnięta w stosunku do lica, narożnik od pn/wsch. ćwierćkolisty zaokrąglony, narożnik od pd/zach. ukośnie ścięty. Gzyms wieńczący wydatny, słabo profilowany. W kondygn. III klatek

mgr Anna Radzwicka-Milczewska

Wkładkę założył: w posiadaniu autora karty

Miejsce przechowywania negatywów:



1. Miejscowość... Warszawa	4. Obiekt (nazwa jak w karcie)	5. Zawartość wkładki (nazwa materiału uzupełniającego)
2. Gmina... Centrum, dz. Śródmieście	Kamienica	OPIS
3. Województwo... warszawskie	ul. Nowy Świat 41	ZDJĘCIA



cd punktu 13
okna duże, zamknięte półkoliście. Wszystkie
pozostałe otwory prostokątne, obramione
szerokimi gładkimi opaskami.
Obecna kolorystyka elewacji: kremowożółta.

Instalacje:
wod.kan., c.o., gazowa, elektryczna,
telefoniczna.

mgr Anna Rażwicka-Milczewska, X. 1998 r.

Wkładkę założył:
w posiadaniu autora karty

Miejsce przechowywania negatywów: