

A B C D E F G H I J K L Ł M N O P R S T U V W X Y Z

Nr 696

1. Obiekt

PAŁAC Z OFICYNAMI

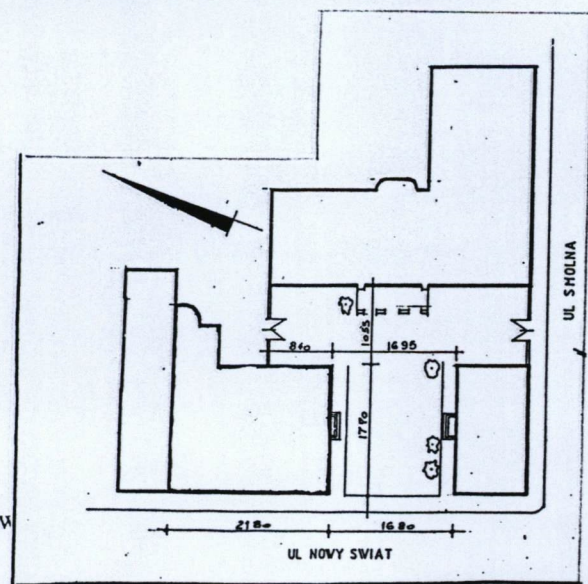
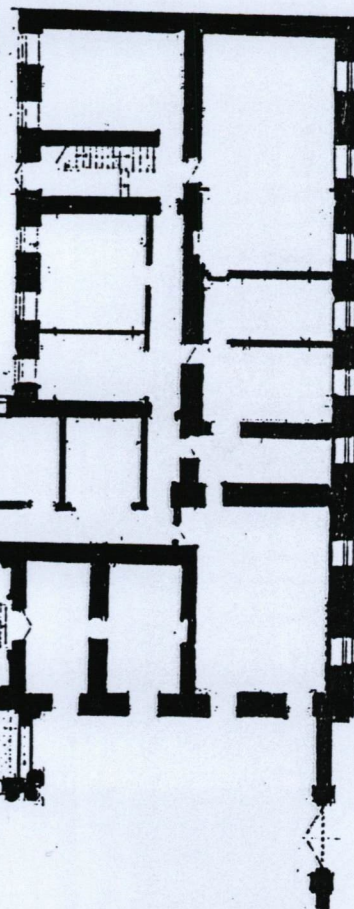
2. Czas powstania

1771, 1823-25; 18F2,
1949-1950 r.

3. Miejscowość

WARSZAWA

11. Zdjęcia, rzut, przekrój, sytuacja, orientacja



RZUT PARTERU

4. Adres

ul. Nowy Świat 18/20

nr hipoteczny

lub ewid. gruntów

5. Przynależność administracyjna

województwo **mazowieckie**

gmina **Centrum**

6. Poprzednie nazwy miejscowości

7. Przynależność administracyjna
przed 1 VI 1975

województwo **warszawskie**

powiat

8. Właściciel i jego adres

Gmina Centrum Dzielnica
Śródmieście, Warszawa,
ul. Nowogrodzka 43

9. Użytkownik i jego adres

Gmina Centrum Dzielnica
Śródmieście, Warszawa,
ul. Nowogrodzka 43

10. Rejestr zabytków

363 dn. 01.07.1965

Nr data

12. Autorzy, historia obiektu, określenie stylu

Teren parceli nr hip. 1290 należał od 1702 r. do jurydyki Bożydar-Kałęczyn. Przed 1771 r. działkę zakupił Józef Mystkowski i wznosił na niej pałac wraz z zabudowaniami gospodarczymi. Korpus pałacu był dwukondygnacyjny, na planie prostokąta, siedmioosiowy, z ryzalitem środkowym od frontu (zachodu); po obu stronach dziedzińca wystawiono dwie parterowe oficyny. Prostokątna oficyna północna krótszym, zachodnim bokiem przylegała do ul. Nowy Świat, także prostokątna oficyna południowa przylegała dłuższym bokiem do ul. Nowy Świat, krótszym – do ul. Smolnej. Wzdłuż Smolnej, w obrębie działki znajdowały się drewniane budynki małej oficyny, spichlerza, stajni i wozowni; dalej ku Wiśle znajdował się ogród z małymi budynkami gospodarczymi. Ok. 1790 r. działkę wraz z zabudową odkupił Marcin Badeni, szambelan królewski, w 1805 od Badenich odkupił posesję Leon Tyberiusz Bielicki; po jego śmierci w 1806 r. własność przeszła na jego córkę – Wincentynę Lewińską – osobę o znakomitym zmyśle do interesów. W latach 1823-1825 dla Wincentyny i jej męża Ksawerego Lewińskiego, kasztelana, prezesa Trybunału Cywilnego, wg projektu Adolfa Schucha, podwyższono korpus pałacu o jedną kondygnację i rozszerzono do 11 osi, oraz wyposażono w taras wsparty na ośmiu doryckich kolumnach. Wnętrze pałacu wyposażono w kominki, piec zdobiony złoceniami i barwne posadzki drewniane; ściany niektórych pomieszczeń wybito tkaninami. Oficyny przyuliczne uległy istotnym przekształceniom: obie podniesiono do dwóch kondygnacji, do oficyny północnej dobudowano dwukondygnacyjną kamieniczkę Feliksa Łaszewskiego, a ten sam architekt nadał jej identyczny kostium stylowy co oficynie, tak że budynki te zlewały się w jedną całość. W 1827 r. pomiędzy oficynami przy ul. Nowy Świat, na osi wejścia do pałacu, znajdowała się ozdobna brama wejściowa. Do ul. Smolnej przylegały trzy murowane oficyny. Po śmierci Lewińskiej (w latach czterdziestych XIX w.) posesję wraz z zabudową nabyła Róża z Potockich Branicka. Jako pełnomocnik hrabiny, stale mieszkającej w Paryżu, działał Andrzej hr. Zamoyski. Ksawery Branicki zlecił przebudowę pałacu Henrykowi Marconiemu.

cdn

13. Opis (sytuacja, materiał i konstrukcja, rzut, bryła, elewacje, wnętrza, wyposażenie, instalacje)

Sytuacja: pałac położony prostokątnej narożnej parceli, we wschodniej pierzei ulicy Nowy Świat, przy wylocie ul. Smolnej. Złożony z korpusu głównego usytuowanego w głębi działki oraz dwóch wolnostojących oficyn bocznych, otaczających od pn i pd prostokątny dziedzińiec; pałacem i oficyną połączone bramami.

Materiał, technika wykonania: budynek murowany z cegły na zaprawie cementowo-wapiennej, otynkowany, podpiwniczony, stropy ceglane typu Kleina, więźba dachowa drewniana płatwiowo-kleszczowa, dachy kryte blachą ocynkowaną, kolumny pałacu i schodku przed wejściem do oficyn - z piaskowca.

Rzut: korpus główny pałacu fasadą zwrócony na zachód, wzniesiony na rzucie odwróconej litery „L”, z częścią główną prostokątną, pośrodku wysuniętą wydatnym portykiem wspartym na czterech filarach; część główna korpusu od południa zespólna z prostokątnym skrzydłem; korpus dwutaktowy, z klatką schodową usytuowaną w centralnej części budynku. Oficyna południowa na rzucie prostokąta, jednotraktowa; północna – na planie zbliżonym do kwadratu, z wydatnym ryzalitem i ćwierćkolistą klatką schodową usytuowaną w pn/wsch, narożniku elewacji tylnej; dwutraktowa.

Bryła: korpus główny pałacu trójkondygnacyjny, oficyny – dwukondygnacyjne, wszystkie budynki nakryte dachami czterospadowymi o niskiej strzałce.

Elewacje

Pałac: fasada trójkondygnacyjna, 11-osiowa, pośrodku parteru wysunięta trójarkadowym portykiem wspartym na filarach z dostawionymi od frontu parami kolumn, obejmującym trzy osie środkowe fasady; portyk na wysokości II kondygnacji zakończony tarasem zamkniętym od góry żeliwną balustradą o kamiennych zdwojonych słupkach. Kondygnacja I pokryta linearnym boniowaniem płytowym, nad prostokątnymi otworami okiennymi wyłamanym w kłińce, zamknięta gzymsem kordonowym, ponad którym wąski pas gzymsu podokiennego okien II kondygnacji. W kondygnacji II otwory okienne ujęte w szerokie oprofilowane opaski i zwieńczone trójkątnym naczółkiem ozdobionym kimationem jońskim, wspartym na kroksztynach dekorowanych perełkowaniem i motywem liścia. W kondygnacji III okna prostokątne w obramieniach z uszakami. Gzyms koronujący wydatny, profilowany, oparty na kroksztynkach.

Elewacja tylna korpusu głównego: siedmioosiowa, trójkondygnacyjna, w drugiej osi od pd. wysunięta wydatnym jednoosiowym ryzalitem klatki schodowej, prostokątnym, o zaokrąglonych narożnikach. Kondygnacja I boniowana w linearne bonie płytowe, z zaznaczonymi kłińcami ponad otworami okiennymi. Okna wszystkie prostokątne, bez obramień, w kondygnacji I i III czterokwaterowe, w kondygnacji II – sześciokwaterowe. W ryzalicie klatki schodowej w przyziemiu prostokątna blenda ujęta kłińcami, nad nią – prostokątne, pionowe, 6-kwaterowe okno w obramieniu architektonicznym, zwieńczone odcinkiem profilowanego gzymsu opartego na ząbkach; powyżej – duże 8-kwaterowe prostokątne okno zamknięte półkoliście, ujęte w szerokie obramienie z uszakami w czterech narożnikach.

Pomiędzy pałacem a wschodnimi narożnikami oficyn ustawiona ściana łącznika, sięgającego do wysokości połowy okien II kondygnacji pałacu, otwarta półkolistą oprofilowaną arkadą ujętą parami pilastrów, dźwigających odcinek belkowania zamykający mur; w arkadzie umieszczona dwuskrzydłowa kuta krata, z ażurowym nadświetlem, ozdobiona motywami wolu, ślimacznic, ornamentem okuciowym i dekoracją roślinną.

Wnętrze korpusu głównego: hall prostokątny, na osi głównego wejścia centralnie umieszczona dwubiegowa klatka schodowa. Ściany hallu podzielone prostokątnymi płycinami, w których kanelowanie, sufit ujęty szerokim pasem fasety, drobno rowkowanej, ozdobionej wąskim profilem i perełkowaniem. W ścianach pn i pd hallu drzwi drewniane, dwuskrzydłowe, z dekoracją płycinową, poprzedzone trzema stopniami. Drzwi wejściowe i do klatki schodowej dwuskrzydłowe, podzielone na cztery przeszklone kwatery, u ozdobione kanelowaną płyciną; przy drzwiach wejściowych wtórnie wstawione stalowe drzwi antywłamaniowe i wiatrołap. Nawierzchnia hallu i schody klatki schodowej wykonane z marmuru, balustrada schodów metalowa, kuta, o motywach geometrycznych. Ściany bez podziałów architektonicznych i dekoracji.

cdn

<p>4. Kubatura</p> <p>18.401 m³</p>	<p>15. Powierzchnia użytkowa</p> <p>2246 m²</p>	<p>16. Przeznaczenie pierwotne</p> <p>mieszkalne</p>	<p>17. Użytkowanie obecne</p> <p>mieszkalno-handlowo-biurowe</p>
<p>8. Prace budowlane i konserwatorskie, ich przebieg i dokumentacja (po 1945 r.)</p> <p>1949-1950 – odbudowa po zniszczeniach wojennych</p> <p>1984 r.– konserwacja kutych krat bram</p> <p>1996 r.– pokrycie dachów blachą ocynkowaną</p> <p>1999 r.– remont stropu w oficynie południowej</p>		<p>19. Stan zachowania (fundamenty, ściany zewnętrzne, ściany wewnętrzne, sklepienia, stropy, konstrukcje dachowe, pokrycie dachu, wyposażenie i instalacje)</p> <p>Stan techniczny budynków ogólnie dobry. Wnętrze pałacu i części mieszkalnej oficyny północnej zaniedbane, do odnowienia. Kute kraty bram powierzchniowo skorodowane, częściowo pozbawione powłok zabezpieczających, z odkształceniami mechanicznymi.</p>	
<p>0. Najpilniejsze postulaty konserwatorskie</p> <p>Odnowienie wnętrza pałacu i oficyny północnej. Konserwacja kutych krat bram.</p>			

21. Akta archiwalne i źródła ikonograficzne (rodzaj, numer i miejsce przechowywania)

Archiwum Państwowe m.st. Warszawy:

- Księga hipoteczna posesji nr 1290;
- Taksa Schucha z 1825,
- Opis z 1840

Archiwum Główne Akt Dawnych:

- Wymiary posesji i gruntów m. Warszawy z 1790 roku, W.E. 23-25

22. Bibliografia

Marek Kwiatkowski, Architektura mieszkaniowa Warszawy. Od potopu szwedzkiego do powstania listopadowego, Warszawa 1989
Marek Kwiatkowski, Znany pałac, nie znane fakty, „stolica”, 1987, nr 16

Jerzy S. Majewski, U Branickich angielska etykieta, z cyklu;
Warszawa nie odbudowana, „Gazeta Stołeczna”, 1997, z dnia 20 lutego, s. 5

Jarosław Zieliński, Ulica Nowy Świat, Warszawa 1998
Żelichowski Ryszard, Ulica Smolna, Warszawa 1998

23. Uwagi różne

24. Opracowanie karty ewidencyjnej

tekst dr Bożena Wierzbicka, październik 1999 r. *BW*

plany, rysunki Bożena Wierzbicka, październik 1999 r. *BW*
imię, nazwisko, data, podpis

zdjęcia fotogr. Bożena Wierzbicka *BW*
imię, nazwisko, data, podpis

miejsce przechowywania negatywów

KARTA PO WYPEŁNIENIU PODLEGA OCHRONIE NA PODSTAWIE PRZEPISÓW PRAWA AUTORSKIEGO

25. Adnotacje o inspekcjach, informacje o zmianach (daty, imiona i nazwiska wypełniających)

26. Załączniki

1. Miejscowość. Warszawa	4. Obiekt (nazwa jak w karcie) Pałac z oficynami	5. Zawartość wkładki (nazwa materiału uzupełniającego) cd. historii i opisu obiektu
2. Gmina	ul. Nowy Świat 18/20	
3. Województwo mazowieckie		

HISTORIA – cd.

W 1854 r. Marconi nadał kostium neorenesansowy korpusowi głównemu, taras przebudował na arkadowy portyk; oficynę od strony ul. Smolnej połączył z korpusem. Marconi wprowadził też neogotycki wystrój i wyposażenie w aptecę w oficynie południowej. Apteka początkowo należała do Mutniańskiego, od 1854 do Hakebeila, od 1908 do Michała Mutniańskiego, a w okresie międzywojennym do Szymańskiego. W 1863 r. zapłacono Branickim za odstąpienie pasa gruntu i przeprowadzono regulację górnego odcinka ul. Smolnej, wybrukowano go po raz pierwszy i oparkano posesję nr 1290. Po powstaniu styczniowym w ramach posesji nr 1290 funkcjonowała Fabryka Metalowych Wyrobów i Lakierowanych Karola Juliusza Mintera. Wyrabiano w niej łóżka i inne meble, także trumny, odlew artystyczne, galanterię itp. Przed 1903 r. na zlecenie Branickiego, architekt Bronisław Brochwicz-Rogóyski wzniósł w tylnej części działki nr 1290 kamienice stojące frontem do ul. Smolnej o numerach pol. 32-34-36-38-40; w tym 32-34 i 36-38 to dwie pary bliźniacze. między pałacem Branickich a kamienicą użytkowaną przez tę rodzinę o adresie ul. Smolna 40 (bogato, eklektycznie opracowaną) znajdowała się przestrzeń oddzielona od ulicy żelazną kratą, rodzaj użytkowanego nadal przez Branickich terenu gospodarczego. W okresie międzywojennym w pałacu Branickich mieściła się Ambasada Wielkiej Brytanii. Z walk powstańczych 1944 r. ocalała tylko południowa oficyna mieszcząca aptekę. Pałac odbudowano w latach 1949-1950 pod kier. Zygmunta Stępińskiego. Piękna krata przed dziedzińcem pałacu zniknęła w latach pięćdziesiątych, brama w latach sześćdziesiątych.

Określenie stylu: korpus główny pałacu – neorenesans; oficyny – klasycyzm; wystrój i wyposażenie apteki w oficynie południowej – neogotyck.

OPIS – cd.

Elewacja północna korpusu głównego: pierwotnie ślepa ściana bez podziałów architektonicznych, obecnie z trzema wtórnie wybitymi oknami.

Elewacja północna skrzydła bocznego (południowego) pałacu: 6-osiowa, w I kondygnacji linearnie boniowana, z narożnikami zaznaczonymi bardziej plastycznymi boniami. W kondygnacji I, w trzeciej osi od pn drzwi do klatki schodowej; wszystkie okna prostokątne, bez obramień, w kondygnacji I i III czterokwaterowe, w kond. II – sześciokwaterowe. **Elewacja wschodnia skrzydła bocznego (południowego):** dwuosiowa, w kondygnacji I boniowana w wąskie prostokątne bonie, narożniki na całej wysokości ujęte wydatnymi boniami płytowymi. Kondygnacja I zamknięta wąskim profilowanym gzymsiem, ponad którym gzyms podokienny II kondygnacji. W kondygnacjach I i II i na osi skrajnej od pn. kondygnacji III – blendy okienne, w osi od pd – okno. W kondygnacji II blendy obramione oprofilowanymi opaskami, od dołu ujęte prostokątnymi płycinami, zwieńczone odcinkiem profilowanego gzymsu na krokoszykach; w kondygnacji III – małe, w obramieniu z uszakami. Elewacja południowa skrzydła bocznego: 8-osiowa, o podziałach architektonicznych i obramieniu otworów okiennych jak na elewacji wschodniej.

Oficyna południowa: fasada: dwukondygnacyjna, trójosiowa; symetryczna. Kondygnacje oddzielone od siebie pasami gzymsu kordonowego i podokiennego okien II kondygnacji. Gzyms wieńczący wydatny, z ząbkami. Naroża budynku i otwór wejściowy na osi środkowej podkreślone boniowaniem, na narożnikach wydatniejszym. W przyziemiu witryny współczesne, na drugiej kondygnacji otwory w szerokich oprofilowanych obramieniach, z wypukłymi płycinami podokiennymi; na osi środkowej balkon o prostokątnej płycie wspartej na dwóch dużych konsolach, zamknięty kutą balustradą o symetrycznym rysunku palmetowo-geometrycznym, z kulkami na słupkach narożnych. Elewacja wschodnia: 5-osiowa, o podziałach i obramieniu otworów jak w fasadzie; w 1-ej osi od zachodu witryna sklepowa, w 2-ej osi – zamurowany otwór wejściowy, dalej – okna.

Wnętrze apteki: zachowany neogotycki wystrój sztukatorski i oryginalne drewniane neogotyckie umeblowanie.

Oficyna północna: fasada: ośmioosiowa, dwukondygnacyjna, opracowana identycznie jak fasada oficyny południowej; trzy osie od południa stanowią odpowiednik fasady oficyny południowej, pozostałe osie oddziela pionowy pas boniowania. W parterze witryny sklepowe, na drugiej kondygnacji, na osi trzeciej i siódmej – balkony prostokątne, wsparte na konsolach, zamknięte balustradą z metalowych prętów. **Elewacja wschodnia:** czteroosiowa, w połowie rozdzielona pionowym pasem wydatnego boniowania i ścianką bramy; dalsza część budynku załamana pod kątem prostym, dwuosiowa, z półcylindryczną klatką schodową dostawioną do ściany bocznej. Kondygnacja I elewacji tylnej boniowana w prostokątne płyty, zamknięta gzymsiem kordonowym, ponad którym przebiega gzyms podokienny okien drugiej kondygnacji; okna obu kondygnacji ujęte w szerokie oprofilowane opaski. Baszta klatki schodowej trójkondygnacyjna, zwieńczona wydatnym, silnie profilowanym gzymsiem na ząbkach; wejście do klatki schodowej w oprawie architektonicznej, zwieńczonej dużym trójkątnym naczółkiem

Elewacje od strony dziedzińca obu oficyn – opracowane identycznie: pięcioosiowe, z boniowaniem na narożach, pośrodku z otworem wejściowym poprzedzonym trzema kamiennymi stopniami. Parter boniowany płytowo, zamknięty gzymsiem kordonowym, ponad którym gzyms podokienny okien II kondygnacji; otwory obramione szerokimi opaskami i zwieńczone odcinkiem gzymsu; w dwóch osiach od zachodu okna zamurowane (blendy). W kondygnacji okna w oprofilowanych opaskach.

Instalacje: wod. kan., gazowa, elektryczna, co.

Wkładkę założył: **Bożena Wierzbicka**,
10.10.1999r. (imię, nazwisko, data)

Miejsce przechowywania negatywów:

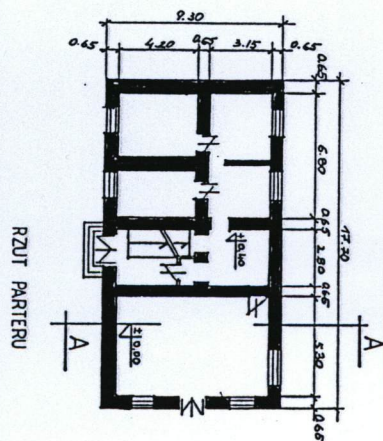
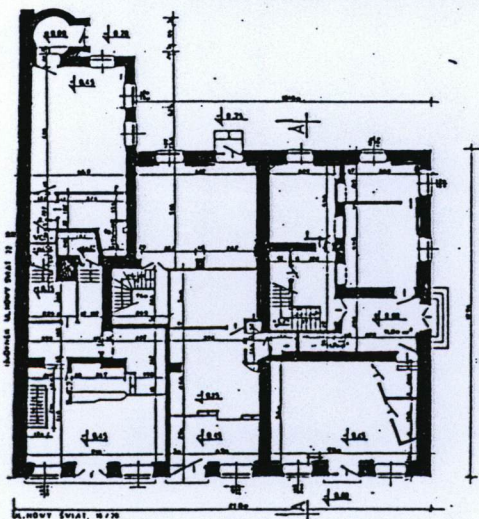
1. Miejscowość... **Warszawa**

2. Gmina

3. Województwo ... **mazowieckie**

4. Obiekt (nazwa jak w karcie)
Pałac z oficynami

5. Zawartość wkładki (nazwa materiału uzupełniającego)
Zdjęcia
Rzuty parteru oficyn



Wkładkę założył: **Bożena Wierzbicka, październik 1999 r.**

(imię, nazwisko, data)

Miejsce przechowywania negatywów:

1. Miejscowość... **Warszawa**.....
 2. Gmina.....
 3. Województwo... **mazowieckie**.....

4. Obiekt (nazwa jak w karcie)
Pałac z oficynami
ul. Nowy Świat 18/20

5. Zawartość wkładki (nazwa materiału uzupełniającego)
Zdjęcia



Wkładkę założył: **Bożena Wierzbicka**, październik 1999. r..
 (imię, nazwisko, data)

Miejsce przechowywania negatywów:

1. Miejscowość... Warszawa	4. Obiekt (nazwa jak w karcie) Pałac z oficynami	5. Zawartość wkładki (nazwa materiału uzupełniającego) Zdjęcia
2. Gmina	ul. Nowy Świat 18/20	
3. Województwo ... mazowieckie		



Wkładkę założył: **Bożena Wierzbicka, październik 1999 r.**
(imię, nazwisko, data)

Miejsce przechowywania negatywów: