

A

B

C

D

E

F

G

H

I

J

K

L

Ł

M

N

O

P

R

S

T

U

V

W

X

Y

Z

Nr

1569

1. Obiekt

KAM IENICA MIESZKALNA

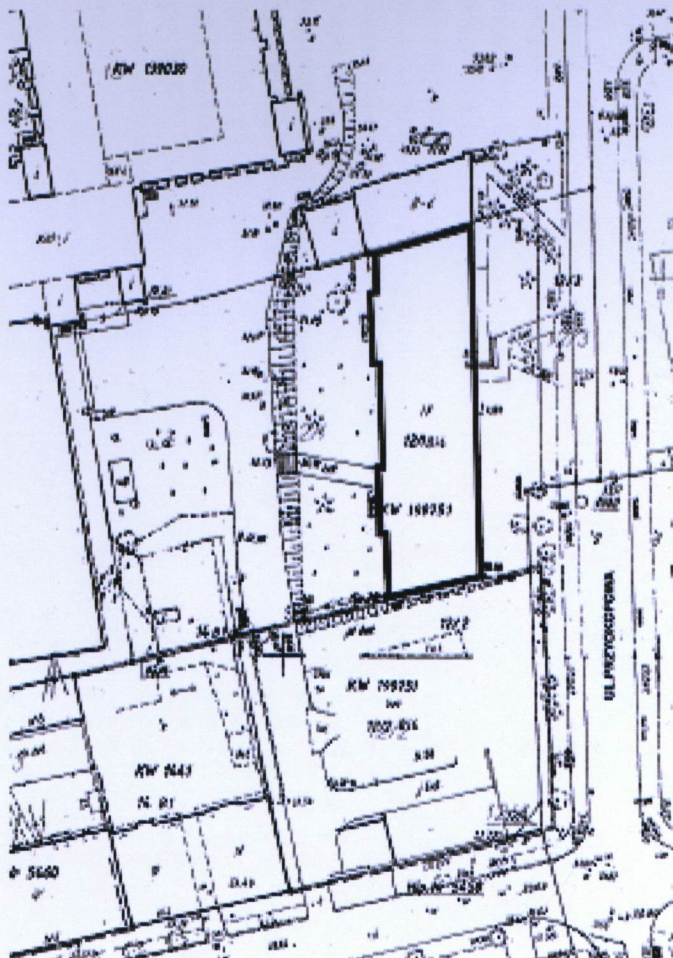
2. Czas powstania

około 1932 r.

3. Miejscowość

WARSZAWA

Zdjęcie, plan sytuacyjny, orientacja, rzut parteru



SKALA 1:1000



Skala 1:800



Skala 1:10 000

4. Adres

ul. Przyokopowa 31

nr ewid. działki :12/1 obręb 6-04-06

KW : [REDACTED]

5. Przynależność administracyjna

województwo Mazowieckie
powiat Warszawski
dzielnica Wola

6. Poprzednie nazwy miejscowości

Warszawa

7. Przynależność administracyjna przed 1.IV.1975

województwo Stołeczne Warszawskie
powiat Warszawski

8. Właściciel i jego adres

Polskie Towarzystwo Reasekuracji S.A.
ul. Bytomska 4

9. Użytkownik i jego adres

najemcy prywatni – wszystkie lokale na cele biurowe

10. Rejestr zabytków

12. Autorzy, historia obiektu , określenie stylu

autorzy: nieznani

historia:

Kamienica wzniesiona około 1932 r. zapewne dla pracowników pobliskiej fabryki – Zakładów Philipsa produkującej żarówki i urządzenia elektryczne. Budynek przetrwał wojnę w dobrym stanie, zaś sąsiednie kamienice robotnicze i składy od strony ul. Towarowej podczas Powstania Warszawskiego zostały zniszczone. Po 1945 r. kamienica była użytkowana jako budynek mieszkalny komunalny. W 1974 r. przejęty przez Zakłady Wytwórcze Lamp Elektrycznych im. Róży Luksemburg i zamieniony na biuro. W 1995 r. syndyk upadłościowy w/w Zakładów sprzedał działkę, na teren ten wydano warunki zabudowy dec. 416/WOL/05 „o warunkach zabudowy budynku biurowego z garażem podziemnym oraz niezbędną infrastrukturą; Urz. m.st. Warszawy 16.12.2005 r.”. Obecnie obiekt jest własnością Polskiego Towarzystwa Reasekuracji S.A. i jest wynajęty przez firmy prywatne. Stanowi ciekawy przykład typowej warszawskiej nowoczesnej kamienicy, o skromnym standardzie, z lat 1930-tych.

styl: funkcjonalizm

13. Opis (sytuacja, materiał i konstrukcja, rzut, bryła, elewacja, wnętrza ,wyposażenie, instalacje)

Sytuacja

Kamienica położona w centralno – wschodniej części Woli. Wzniesiona na działce znajdującej się pomiędzy: od wschodu ul. Przyokopową, od południa – przylegającym współczesnym wieżowcem biurowym firmy Gerling w narożniku ul. Hrubieszowskiej 2, od zachodu – trawnikiem, od północy – odrębnym budynkiem warsztatu. W dalszej odległości – około 50 m od zachodu i północy usytuowane są budynki dawnych Zakładów Philipsa. Budynek posadowiony na skarpie połączonej z otoczeniem od zachodu schodami. Wzdłuż fasady, od strony północno-wschodniej prowadzi pochylnia z barierką. Przed fasadą krzewy i drzewa – w tym iglaki.

Konstrukcja i materiał

Fundamenty – ławy fundamentowe ceglane, murowane

Ściany. Podłużny układ konstrukcyjny. Ściany zewnętrzne i wewnętrzne konstrukcyjne o grubości 55 cm, murowane z cegły ceramicznej pełnej.

Ścianki działowe: o grubości 20 cm z cegły dziurawki, oryginalne. Część ścianek wtórna o grubości 12 – 16 cm ze sklejki i tynku.

Stropy – we wszystkich częściach budynku: nad piwnicą stropy ceramiczne Kleina na belkach stalowych, pozostałe-gęstożebrowe Akermana ognioodporne.

Wieżba dachowa – drewniana krokwiowo-płatwiowa na stłcach. Dach pokryty papą.

Balkony – na płytach żelbetowych, o metalowych balustradach.

Posadzki – wtórne w korytarzach, pokojach i sanitariatach – terakotowe jednobarwne, niektóre przykryte wykładziną drewnopodobną; nieliczne oryginalne na spocznikach klatek, terakotowe o wzorze szachownicy biało-czarnej.

Schody. Dwie klatki schodowe bliźniacze, symetrycznie umieszczone wobec osi symetrii fasady od południa i północy, o schodach dwubiegowych, konstrukcji żelbetowej, biegi schodów oparte na stalowych belkach policzkowych, stopnie i podstopnie z lastrico. W klatce południowej – wtórna balustrada z 4 pionowych stalowych prętów (w długości 1 biegu) i podwójnych drewnianych poręczy, o prostym kształcie oraz podobnych barieriek. W klatce północnej – oryginalna balustrada ze stalowych prętów, 2 potrójnych pasów barieriek i równoległej drewnianej poręczy.

Stolarka drzwiowa . Główne drzwi wejściowe w parterze fasady – wtórne metalowe asymetrycznie dwuskrzydłowe, przeszklone.

W elewacji tylnej (zachodniej) w parterze 2 pary oryginalnych drzwi (nieczynne) gospodarczych, głęboko umieszczonych w ramach, drewnianych, 1 – skrzydłowych, płytowych; klamki wtórne, zawiasy czopowe. Drzwi wewnętrzne częściowo wtórne – drewniane jednoskrzydłowe: płytowe i płycinowe; część drzwi oryginalna – drewniane płycinowe (płyciny w formie prostokątów, profilowane), klamki wtórne, zawiasy czopowe.

Stolarka okienna. Okna częściowo wtórne z PCV, formą dostosowane do oryginalnych. Okna oryginalne drewniane, skrzynkowe, o różnych kształtach i podziałach; większość stanowią okna poziome 3 – dzielne, otwierane na klamki do środka, niektóre z okien mają różnie umieszczone pojedyncze uchylne kwatery; klamki obustronne, zawiasy czopowe; część okien 2 - dzielna podobnie z uchylnymi kwaterami. Analogicznie – okna drzwiowe balkonowe. W parterze elewacji zachodniej występują 2 okna pionowe ościeżnicowe z kratą wmontowaną w ościeżnicę. Parapety okien drewniane.

CIĄG DALSZY OPISU W ZAŁĄCZNIKU NR 1

14. Kubatura	15. Powierzchnia użytkowa	16. Przeznaczenie pierwotne	17. Użytkowanie obecne
5 110 m ³	około 2 600 m ²	funkcje mieszkaniowe	biurowe prywatne
18. Prace budowlane i konserwatorskie, ich przebieg i dokumentacja (po 1945 r.) 1945 r. – remont zachowawczy 1969 – 1970 r. – remont kapitalny, wymiana ogrzewania piecami na C.O. 1991 r. – remont instalacji, wymiana większości posadzek i założenie nowych sanitariatów 2001 r. – malowanie części wewnątrz i wymiana zużytej części stolarki		19. Stan zachowania (fundamenty, ściany zewnętrzne, ściany wewnętrzne, sklepienia, stropy, konstrukcje dachowe, pokrycie dachu, wyposażenie i instalacje) Fundamenty – brak dostępnych badań, od elewacji zachodniej - zagrzybione Stropy – w piwnicy podstemplowane ryglową konstrukcją z belek a w kondygnacjach nadziemnych – brak widocznych ugięć i spękań Ściany zewnętrzne – stan dobry, elewacja zachodnia - odpadające tynki w parterze Ściany wewnętrzne – stan dobry Dach (konstrukcja i pokrycie) – niedostępny Balkony – stan dobry Konstrukcje klatek schodowych – stan dobry Posadzki – stan dobry Stolarka zewnętrzna – stan dobry Stolarka wewnętrzna – stan dobry	
		20. Najpilniejsze postulaty konserwatorskie - Przyziemie wymaga osuszenia i odgrzybienia zwłaszcza od zachodu - Niezbędne (w przypadku braku) sporządzenie ekspertyzy stanu piwnic i ich stropów – ewentualnie wzmocnić stropy - Należy przeprowadzić remont i konserwację ściany zewnętrznej od zachodu	

<p>21. Akta archiwalne i źródła ikonograficzne (rodzaj, numer i miejsce przechowania)</p> <p>- „Inwentaryzacja budynku mieszkalnego przy ul.Przyokopowej Nr 31 w Warszawie” Miejskie Biuro Projektów w Warszawie ul.Sienkiewicza 12, 1968, autor projektu Z.Dąbek, Archiwum Zakładu Gospodarowania Nieruchomościami Dzielnicy Wola ul.Bema 70 Warszawa</p>	<p>23. Uwagi różne</p>
<p>22. Bibliografia</p> <p>- Eugeniusz Szwanowski, „Ulice i place Warszawy” Warszawa Państwowe Wydawnictwo Naukowe 1970, s.171</p>	<p>24.Opracowanie karty ewidencyjnej</p> <p>tekst</p> <p>Antoni Jacek Koseski – 2006 r.</p> <p>plany, rysunki</p> <p>kopie planów wykonane przez:Miejskie Biuro Projektów, Z.Dąbek 1968 r.– przerysowane, przeskalowane i wyczernione przez: Artur Abramczyk – 2006 r.</p> <p>zdjęcia fotogr.</p> <p>kopie zdjęć wykonanych przez: Antoni Jacek Koseski – 2006 r..</p> <p>miejsce przechowywania negatywów</p> <p>kopie rysunków i fotografii w wersji elektronicznej w posiadaniu Stołecznego Konserwatora Zabytków.</p> <p>Wykonano z funduszy Miasta Stołecznego Warszawy</p> <p>KARTA PO WYPEŁNIENIU PODLEGA OCHRONIE NA PODSTAWIE PRZEPISÓW PRAWA AUTORSKIEGO</p> <p>26. Adnotacje o inspekcjach, informacje o zmianach (daty, imiona i nazwiska wypełniajacego)</p>
<p>23. Źródła ikonograficzne i fotograficzne (rodzaj i miejsce przechowywania, sygnatury)</p>	<p>27. Załączniki</p> <p>1 – Opis obiektu – ciąg dalszy z punktu 13 ; rzuty 1:400 – 1968 r.</p> <p>2 – Elewacje i detale, piwnica, parter, klatka północna-foto 2006 r.</p> <p>3 – Detale, korytarze, klatka południowa – foto 2006 r.</p>

WKŁADKA DO KARTY EWIDENCYJNEJ ZABYTKÓW ARCHITEKTURY I BUDOWNICTWA ZAŁĄCZNIK NR 1

1.Miejscowość WARSZAWA 2.Dzielnica WOLA 3.Powiat WARSZAWSKI 4.Województwo MAZOWIECKIE	5.Obiekt (nazwa jak w karcie) KAMIENICA MIESZKALNA ul. Przyokopowa 31	6.Zawartość wkładki (nazwa materiału uzupełniającego) OPIS OBIEKTU – ciąg dalszy punktu 13 RZUTY 1 : 400 – 1968 r.
--	--	--

Rzut, bryła i elewacje:

Rzut. Na rzucie wydłużonego trapezu o dłuższej podstawie i ściętym północnym boku. Układ wnętrza dwu- i półtraktowy. Dwie klatki schodowe, symetrycznie skrajne, dostępne z podłużnego korytarza parteru łączą piętra i poddasze.

Bryła. Wysokość do kalenicy 15 m. Część frontowa i tylna od podwórza, posiadają po 4 kondygnacje nadziemne. Od I do III piętra powtarzalny układ pomieszczeń. Budynek jest podpiwniczony oraz posiada nieużytkowane poddasze. Dach dwuspadowy spłaszczony.

Elewacja frontowa osiowa – 15-osiowa; wejście główne w parterze w 6-ej osi od północnego skraju. Fasada z 2 wykuszami 2-osiowymi od I do III piętra: wykusz południowy zajmuje szerokość 4-ej i 5-ej osi od południa (od lewej) a północny 5-ej i 6-ej osi od północy (od prawej). W wykuszu południowym i w parterze pod nim – okna 2-dzielne, z wyjątkiem 3-dzielnego na I piętrze z prawej, w wykuszu północnym okna 3-dzielne łączone w pas okien, w parterze pod nim drzwi i okno 3-dzielne. Pomiędzy wykuszami, pośrodku fasady – 4 osie okien 3-dzielnych z których od I do III piętra stanowią okna z drzwiami na balkony. Balkony mają ażurowe metalowe balustrady z pionowych prętów i zaokrąglonych barierek, z których boczne wtopiono w ściany wykuszy. Każdy balkon z oknem oddzielony przez pionowe ścianki działowe. W osiach skrajnych fasady – okna głównie 2-dzielne.

Elewacja tylna (zachodnia) osiowa - 14-osiowa, ukształtowana podobnie jak fasada, z 2 wykuszami 3-osiowymi mieszczącymi po jednym oknie klatek schodowych; okna elewacji głównie 3-dzielne; balkony od I do III piętra pojedyncze wtopione w wykusze od środka elewacji oraz przyległe po dwa, ze ścianką działową, w skrajach. W parterze pod wykuszami nieczynne wejścia do piwnicy i klatek schodowych. Na osiach okien klatek – nadbudówki w dachu, każda z 1 oknem (dawne suszarnie).

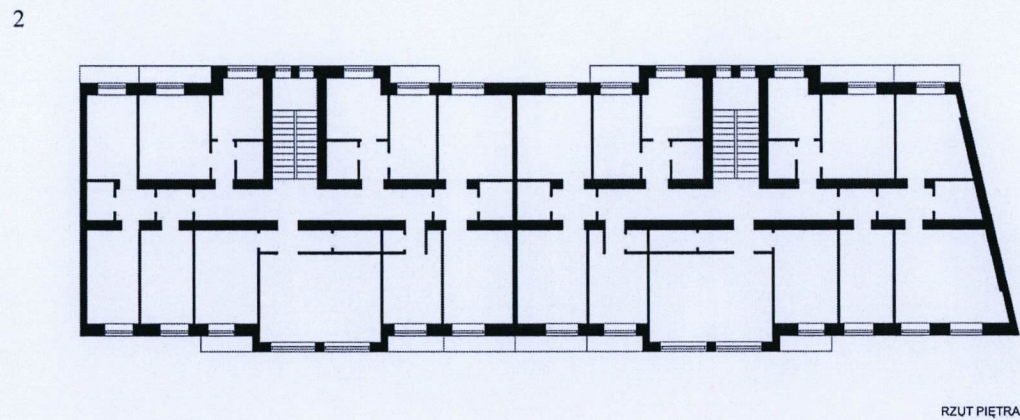
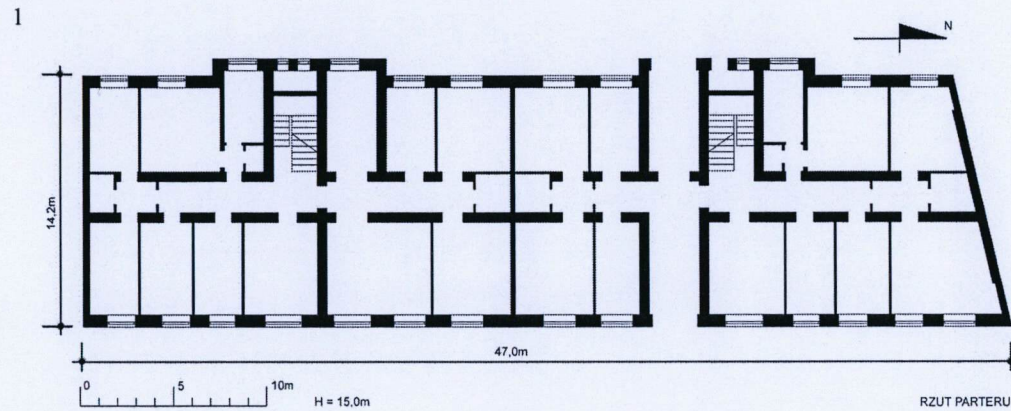
Elewacja południowa i północna: ślepe.

Instalacje: wodno-kanalizacyjna, elektryczna, C.O., telefoniczna.

Wkładkę założył (imię, nazwisko, data)

Antoni Jacek Koseski 2006-07-02

- 1 - rzut parteru (inwentaryzacja wykonana przez Z. Dąbek 1968 r. – skala oryginału 1:100 pomniejszona mechanicznie do skali 1:400)
2 - rzut I piętra (inwentaryzacja wykonana przez Z. Dąbek 1968 r – skala oryginału 1:100 pomniejszona mechanicznie do skali 1:400)



WKŁADKA DO KARTY EWIDENCYJNEJ ZABYTKÓW ARCHITEKTURY I BUDOWNICTWA ZAŁĄCZNIK NR 2

1.Miejscowość WARSZAWA 2.Dzielnica WOLA 3.Powiat WARSZAWSKI 4.Województwo MAZOWIECKIE	5.Obiekt (nazwa jak w karcie) KAMIENICA MIESZKALNA ul. Przyokopowa 31	6.Zawartość wkładki (nazwa materiału uzupełniającego) ELEWACJE I DETALE, PIWNICA, PARTER, KLATKA PÓŁNOCNA- fotografie 2006 r.
--	---	---

Elewacje i detale: 1 – część fasady z wejściem; 2 – detal północnej części fasady; 3 – elewacja zachodnia; 4 – detal elewacji zach. z oryginalnym oknem i drzwiami; 5 – ślepa elewacja północna, przed nią sąsiedni budynek warsztatu



5



Wkładkę założył (imię, nazwisko, data)
Antoni Jacek Koseski 2006-07-02

Wnętrza: 6 – 8 - piwnica; 9 – klatka schodowa do piwnicy; 10 – korytarz parteru; 11 – klatka północna

6



7



8



9



10



11



WKŁADKA DO KARTY EWIDENCYJNEJ ZABYTKÓW ARCHITEKTURY I BUDOWNICTWA ZAŁĄCZNIK NR 3

1.Miejscowość WARSZAWA	5.Obiekt (nazwa jak w karcie) KAMIENICA MIESZKALNA ul. Przyokopowa 31	6.Zawartość wkładki (nazwa materiału uzupełniającego) DETALE, KORYTARZE, KLATKA POŁUDNIOWA-fotografie 2006 r.
2.Dzielnica WOLA		
3.Powiat WARSZAWSKI		
4.Województwo MAZOWIECKIE		

12-detal posadzki podestu klatki północnej; 13-korytarz I piętra, część północna; 14-klatka schodowa południowa; 15 i 16 – oryginalne okno klatki południowej

12



13



14



15



16



Wkładkę założył (imię, nazwisko, data)
Antoni Jacek Koseski 2006-07-02

17 – górna część klatki południowej; 18 i 19 – korytarz I piętra, część południowa; 20 – pokój na I piętrze; 21 - korytarz II piętra

17



18



19



20



21

