

OSRODEK DOKUMENTACJI
ZABYTEKÓW W WARSZAWIE

KARTA EWIDENCYJNA ZABYTEKÓW
ARCHITEKTURY I BUDOWNICTWA

A B C D E F G H I J K L Ł M N O P R S T U V W X Y Z

Nr 832

1. Obiekt

KAMIENICA

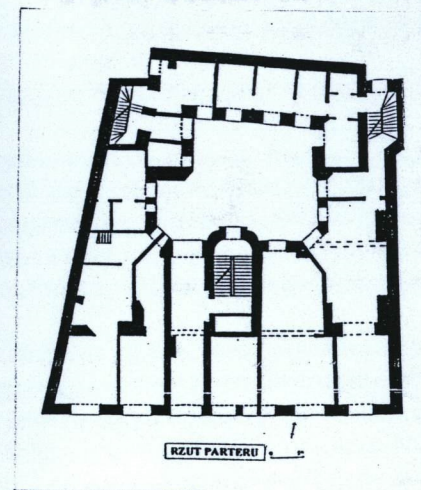
2. Czas powstania

1910-1912 r.

3. Miejscowość

Warszawa

11. Zdjęcia, rzut, przekrój, sytuacja, orientacja



4. Adres

ul. PRÓŻNA 12

nr hipoteczny ...

lub. ewid. gruntów ...

5. Przynależność administracyjna

województwo mazowieckie

gmina ...

Centrum

6. Poprzednie nazwy miejscowości

7. Przynależność administracyjna
przed 1 VI 1975

województwo warszawskie

powiat ...

8. Właściciel i jego adres

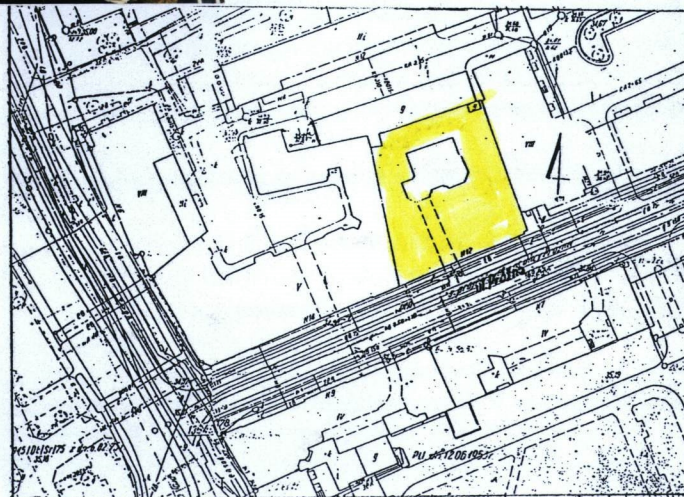
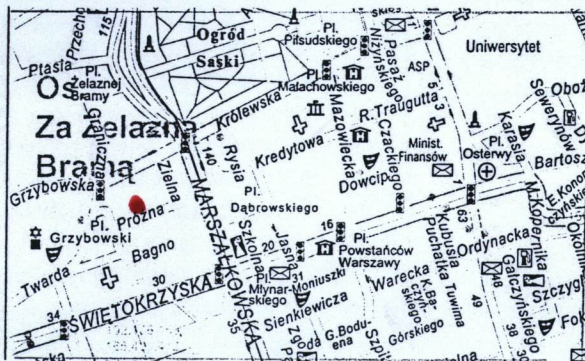
Gmina Centrum Dzielnica
Śródmieście, Warszawa,
ul. Nowogrodzka 43

9. Użytkownik i jego adres

J. W.

10. Rejestr zabytków

Nr 1293 dn. 23.09.1987



12. Autorzy: **Dziś: posesję nr 1081 przylegającą od wschodu do placu Grzybowskiego na poziomie ulicy Próżnej i zamykającą wylot tej ulicy od zachodu**, zajmowała na początku XIX w. dwupiętrowa, klasycystyczna kamienica i zabudowania gospodarcze. W poł. Stulecia należała ona do rodziny Adolphów, a w 1879 r. odkupili ją Zofia i Abram Idelsohnowie i wyrazili zgodę na przebiecie ulicy do placu Grzybowskiego, co wiązało się z rozebraniem w/w kamienicy. Za fragment działki wykorzystany pod ulicę właścicielom zapłacił magistrat; ulicę wybrukowano kamieniem polnym i oświetlono lampami gazowymi, posesję zaś podzielono na mniejsze działki pod zabudowę. Działka o nr 1081 A, czyli ul. Próżna 12, została zakupiona w 1881 r. przez Mozesa Neufelda, właściciela wyrobów żelaznych i galanterijnych. Pozostała nie zabudowana przez ponad ćwierć wieku. W latach 90-tych plac ogrodził od ulicy drewniany parkan, około 1900 r. zmieniony na czerwony, ceglany mur. Teren zajęły budynki tymczasowe – komórki i drewniana hala-hurtownia, w której składowano szyby Lejzora Werthajzera, forniry i listwy Winawera, oraz węgiel Stanisława Kazały. Właścicielem placu był syn Mozesa – Majer Neufeld. W l. 1910-1912 stanęła na tej działce najbardziej luksusowa kamienica ul. Próżnej – sześciopiętrowa, wczesnomodernistyczna, wzniesiona wg projektu nieznanego dziś architekta. W 1912 r. dom ten kupili Chaim Gerkowicz i Chaim Sommer, a w 1918 odkupił od nich Juliusz Sowadski. W latach międzywojennych w kamienicy funkcjonowały: dom handlowy Abrama Chaskielewicza, dom handlowy braci Gesundheit, Biuro Elektrotechniczne „ZET”, fryzjer M. Braun, sklep żelazny Abrama Lebensolda i spożywczy Abrama Goldszala. Dom był zasiedlony przez wielu zamożnych lokatorów, w tym przez Abrahama Gepnera, radnego m.st. Warszawy i wiceprezesa Izby Przemysłowo-Handlowej. W listopadzie 1940 r. ul. Próżna, przecięta murem tuż za skrzyżowaniem z ul. Zielną, znalazła się w obrębie „dzielnicy zamkniętej”, z getta wyłączono tę ulicę na przełomie marca i kwietnia 1941 r. Dotychczasowych lokatorów przesiedlono w obręb getta, w kamienicach zakwaterowano Polaków.

13. Opis (sytuacja, materiał i konstrukcja, rzut, bryła, elewacje, wnętrza, wyposażenie, instalacje)

Sytuacja: kamienica położona w północnej pierzei ulicy, w zabudowie zwartej. Wzniesiona na parceli w kształcie zbliżonym do trapezu. Złożona z szerszej części frontowej z płytkim ryzalitem klatki schodowej w elewacji tylnej i trzech oficyn otaczających małe nieregularne podwórze.

Materiał i konstrukcja: budynek murowany z cegły na zaprawie cementowo-wapiennej, obecnie pozbawiona tynków; stropy Kleina, więźba dachowa drewniana płatwiowo-kleszczowa, dachy kryte papą; w części głównej stopnie schodów marmurowe, balustrada stalowa kuta, w oficynach schody i balustrady drewniane, stolarka okienna i drzwiowa drewniana, okna skrzynkowe.

Bryła: część frontowa 6-kondygnacyjna, nakryta dachem dwuspadowym, oficyny niższe, 5-kondygnacyjne, nakryte dachami pulpitowymi.

Rzut: część frontowa dwutraktowa, na rzucie prostokąta, z niewielkim ryzalitem klatki schodowej w elewacji podwórzowej, narożniki przy oficynach bocznych ścięte; oficyny jednotraktowe, tylna i boczna wschodnia na rzucie prostokąta; oficyna zachodnia na rzucie nieregularnym, z uskokiem w narożniku pd/zach.

Fasada: 6-kondygnacyjna, ośmioosiowa, w trzeciej osi od zachodu prostokątny otwór bramny; w pozostałych osiach parteru drzwi i witryny sklepowe; wszystkie otwory prostokątne. W osiach skrajnych w osiach II-VI balkony o płytach na rzucie odcinka łuku, pierwotnie z balustradą metalową kutą, o motywach geometrycznych; drzwi balkonowe trójskrzydłowe; w sześciu pozostałych osiach tej kondygnacji okna dwuskrzydłowe, z nadświetlem o drobnym podziale pionowymi szczeblinkami. W kondygnacjach I i II widoczne są ślady boniowania poziomego, z dużymi kluczami ponad otworami.

W kondygnacjach III-VI, w osiach drugiej i trzeciej oraz 6 i 7 od zachodu znajdują się płytkie czteroosiowe wykusze na rzucie odcinka łuku, z wąskimi oknami jednoskrzydłowymi, z nadświetlem; podzielone szczeblinkami na 18 małych kwadratowych kwater. Wykusze zamknięte są niskimi stożkowatymi daszkami. Na elewacji wykusza wschodniego widoczne są ślady pierwotnych dekoracji podokiennych w formie płycin, m.in. z dekoracją w formie kosza z kwiatami (pozostałe nie są czytelne). W części środkowej kondygnacji III-VI okna wąskie, jednoskrzydłowe, po dwa połączone wspólnym parapetem; z nadświetlem podzielonym szczeblinkami na sześciopółową kratownicę. Nad oknami III kondygnacji ślady trójkątnych naczółków z kolistą dekoracją pośrodku, obejmujących szerokość dwóch okien; pomiędzy oknami IV i V kondygnacji ślad prostokątnych płycin z centralnie umieszczonym tondem ozdobionym koszem z kwiatami (?).

Przejazd bramny: zamknięty płaskim stropem, ujętym pasem gzymsu z ząbkami, astragalem i kimationem lesbijskim; pięcioprzęsłowy, z płycinami ozdobionymi oprofilowaniem i motywem astragalu.

Drzwi na główną klatkę schodową umieszczone pośrodku ściany wschodniej, w szerokim otworze zamkniętym łukiem koszowym; drewniane, trójskrzydłowe, z nadświetlem, podzielone na prostokątne pola przeszklone szkłem kryształowym, u dołu pełne, ozdobione płyciną ujętą kimationem lesbijskim; nadświetle przeszklone ozdobione listwami ułożonymi w kształt wachlarza.

Główna klatka schodowa: stopnie schodów wykonane z białego marmuru, balustrada schodów stalowa, kuta, o powtarzalnych motywach geometrycznych (trójkąty i owale).

Okno duże, prostokątne o podziale kwaterowym utworzonym z prostokątów i kwadratów otaczających centralnie umieszczoną ośmioboczną kwaterę. Drzwi do mieszkań drewniane, fornirowane, jednoskrzydłowe, w bogatym portalowym obramieniu ozdobionym dekoracją płycinową, z przeszklonym nadświetlem wypełnionym motywem rombów i zdwojonych listew pionowych; na skrzydle ośmioboczny otwór z wpisną dekoracją geometryczną (motyw karo), poniżej – cztery kwadratowe małe płyciny obramione perełkowaniem.

Elewacja tylna korpusu głównego: VI-kondygnacyjna, 5-osiowa, pośrodku wysunięta płytkim ryzalitem klatki schodowej, w narożnikach ścięta, z balkonami umieszczonymi w kondygnacjach II-VI.

14. Kubatura	15. Powierzchnia użytkowa	16. Przeznaczenie pierwotne	17. Użytkowanie obecne
14.550 m ³	1077,80 m ²	mieszkalno-handlowe	mieszkalno-handlowe
18. Prace budowlane i konserwatorskie, ich przebieg i dokumentacja (po 1945 r.)		19. Stan zachowania (fundamenty, ściany zewnętrzne, ściany wewnętrzne, sklepienia, stropy, konstrukcje dachowe, pokrycie dachu, wyposażenie i instalacje)	
październik 1999 – remont dachu oficyny tylnej		budynek do remontu	
20. Najpilniejsze postulaty konserwatorskie			
remont generalny wraz z odtworzeniem wystroju elewacji			

21. Akta archiwalne i źródła ikonograficzne (rodzaj, numer i miejsce przechowywania)

- ☐ Teczka obiektu zabytkowego nr 1293, Archiwum Wojewódzkiego Oddziału Służby Ochrony Zabytków, Warszawa, ul. Senatorska 14
- ☐ Plan miasta, wydanie hipoteczne 1936 r., skala 1:2500 (na podstawie planu W.Lindleya z 1890-1896); Archiwum Państwowe m.st. Warszawy
- ☐ Księga wieczysta posesji nr 12 – hip. 1081 A, Archiwum Państwowe m.st. Warszawy, Oddział w Pułtusk, sygn. 1429

22. Bibliografia

Borsukiewicz A., Ratunek dla Próżnej, „Życie Warszawy”, 1986, nr 49
 Fermiak I., SOS dla Próżnej. „Sztandar Młodych” 1987, nr 131
 Liksza W., Nadal niszczej zabytki ul. Próżnej, „Express Wieczorny” 1987, nr 127
 Rago D., Dewastacja trwa, „Perspektywy” 1987, nr 27
 Sujecki J., Próżna. Ocalona ulica żydowskiej Warszawy, Warszawa 1993
 Sujecki J., Ulica Próżna w Warszawie, „Spotkania z Zabytkami”, 1988, nr 5

23. Uwagi różne

24. Opracowanie karty ewidencyjnej

tekst dr Bożena Wierzbicka, październik 1999 *plw*
 plany, rysunki Bożena Wierzbicka, październik 1999 *plw*
 zdjęcia fotogr. Bożena Wierzbicka, październik 1999 *plw*
 miejsce przechowywania negatywów

KARTA PO WYPEŁNIENIU PODLEGA OCHRONIE NA PODSTAWIE PRZEPISÓW PRAWA AUTORSKIEGO

25. Adnotacje o inspekcjach, informacje o zmianach (daty, imiona i nazwiska wypełniających)

26. Załączniki

1. Miejscowość. <u>Warszawa</u>	4. Obiekt (nazwa jak w karcie) <u>Kamienica</u> <u>ul. Próżna 12</u>	5. Zawartość wkładki (nazwa materiału uzupełniającego) <u>Historia - cd.</u> <u>Opis - cd.</u>
2. Gmina		
3. Województwo .. <u>Mazowieckie</u>		

HISTORIA – cd.

Latem 1941 r. w kamienicy przy Próżnej 12 zamieszkał ks. Wacław Szelenbaum, wikariusz pobliskiego kościoła Wszystkich Świętych; w 1944 r. został przez hitlerowców zastrzelony. Od 2 sierpnia 1944 r. na ulicy toczyły się walki powstańcze. Spłonęło doszczętnie szóste piętro kamienicy nr 12. W 1946 r. kondygnację tę rozebrano, a budynek nakryto niskim dachem. W końcu lat 50-tych z elewacji zbito wystrój sztukatorski. Na początku lat 80-tych kamienica nr 12 była jeszcze w niezłym stanie technicznym. Jesienią 1985 r. wprowadzono drewniany daszek nad parterem – dla ochrony przechodniów. W 1987 r., dzięki działalności społeczników, dom wpisano do rejestru zabytków.

Określenie stylu – wczesny modernizm

opis cd.

Oficyna tylna: V-kondygnacyjna, 4-osiowa; z balkonami w obu osiach środkowych (zachowane wyłącznie destrukty płyt); obecnie pozbawiona tynków; ponad gymsem wieńczącym umieszczona stalowa kuta krata. Klatka schodowa oficyny: stopnie drewniane, balustrada drewniana tralkowa, parapety drewniane, szerokie; drzwi do mieszkań drewniane, jednoskrzydłowe, z dekoracją płycinową, zwieńczone trójkątnym naczółkiem z małą girlandą.

Oficyny boczne : VI-kondygnacyjne, trójosiowe, z wejściami do klatek schodowych umieszczonymi w osiach skrajnych od północy, w ryzalitach: płytkim w oficynie wschodniej, wydutym – w zachodniej. Okna prostokątne, w części okien zachowane wewnętrzne okiennice. Balustrady schodów wtórne, z płaskowników stalowych, na podeście parteru zachowane płytki ceramiczne.

Instalacje: c.o./piece, wod.kan., elektryczna, gazowa, zimna woda, dźwig osobowy.

Wkładkę założył:Bożena Wierzbicka, ..październik 1999.....
(imię, nazwisko, data)

Miejsce przechowywania negatywów:

1. Miejscowość... **Warszawa**

2. Gmina

3. Województwo .. **mazowieckie**

4. Obiekt (nazwa jak w karcie)

Kamienica

ul. Próżna 12

5. Zawartość wkładki (nazwa materiału uzupełniającego)

Zdjęcia



Wkładkę założył: .. **Bożena Wierzbicka**, .. **październik 1999 r.**

(imię, nazwisko, data)

Miejsce przechowywania negatywów: