

A B C D E F G H I J K L Ł M N O P R S T U V W X Y Z

Nr 830

1. Obiekt

DOM MIESZKALNY

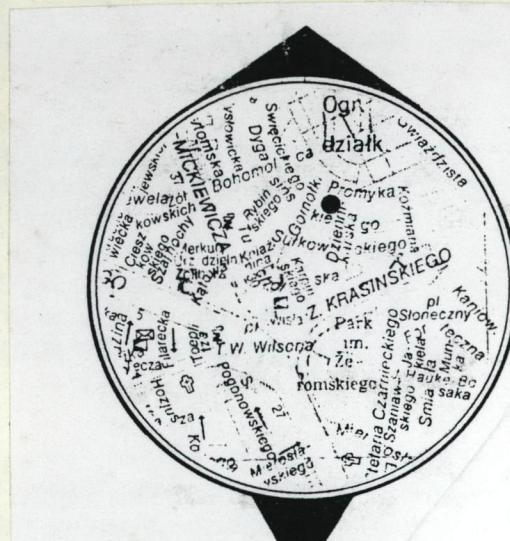
2. Czas powstania

1936 r.

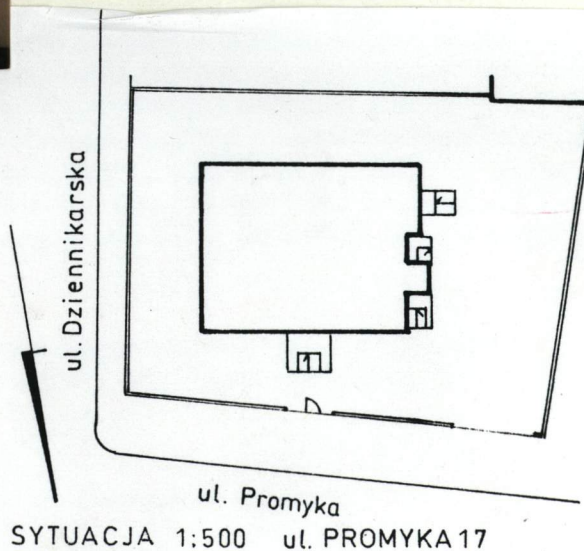
3. Miejscowość

WARSZAWA

11. Zdjęcia, rzut, przekrój, sytuacja, orientacja



ORIENTACJA 1:18 000



SYTUACJA 1:500 ul. PROMYKA 17

4. Adres

ul. Promyka 17

nr hipoteczny KW 1163 76

5. Przynależność administracyjna

województwo stołeczne

gmina Centrum, dz. Żoliborz

6. Poprzednie nazwy miejscowości

7. Przynależność administracyjna
przed 1 VI 1975

województwo stołeczne

powiat

8. Właściciel i jego adres

Bogdan Michalski, Warszawa
ul. Promyka 17

9. Użytkownik i jego adres

Bogdan Michalski, Warszawa
ul. Promyka 17

10. Rejestr zabytków

Nr 1636 data 4.08 1997

Sytuacja

Budynek usytuowany na posesji położonej u zbiegu ulic Promyka i ul. Dziennikarskiej. Działka oparta o rzut trapezu, otoczona z trzech stron murem. Budynek wolnostojący, fasadą, zwrócony na północ.

Materiał konstrukcja

Fundamenty z kamienia polnego na zaprawie wapiennej, w piwnicy ściany z kamienia na zaprawie wapiennej. Ściany nośne oraz ściany działowe z cegły, otynkowane. Ściany zewnętrzne w partii poddasza, boczne - drewniane o konstrukcji szkieletowej, obite deskami. Nadproża i podciągi ścian konstrukcyjnych z profili stalowych. Kanały wentylacyjne murowane. Wieżba drewniana konstrukcji płatwiowo-krokwiowej z kleszczami. Dach kryty dachówką ceramiczną, zakładkową, w części blachą. Tynki zewnętrzne i wewnętrzne wapienne. Stropy piwnic ogniotrwałe odcinkowe na belkach stalowych oraz płaskie. Nad parterem strop Kleina, piętro strop drewniany. Klatka schodowa do piwnic żelbetonowa, jednobiegowa, schody na piętro i strych konstrukcji drewnianej, jednobiegowe. Schodki zewnętrzne do piwnicy betonowe, podobnie schodki na ganek frontowy i taras. Posadzki - w piwnicy gładź cementowa, na parterze w części posadzka ceramiczna w części z klepki dębowej, na piętrze klepka dębowa, na mansardzie podłoga drewniana, deskowa, w kuchni i wc terakota. Stolarka okienna skrzynkowa typu polskiego oraz stolarka z PCV. W oknach parteru elewacji frontowej oraz wschodniej i zachodniej umocowane żelazne pręty. Stolarka drzwiowa płycinowa konstrukcji ramowej, jednoskrzydłowa oraz dwuskrzydłowa z nadświetlem i bez nadświetla. Obróbki blacharskie - rynny i rury spustowe z blachy ocynkowanej.

Rzut

Założony na rzucie prostokąta zbliżonego do kwadratu, z ryzalitem i przybudówką prostokątną w części zachodniej, z gankiem frontowym na rzucie prostokąta. Dwa i trzy traktowy, z osiowo usytuowanym halle i salonem. Główne wejście na parter od strony frontowej, z ganku przybudówki zachodniej oraz z tarasu przy elewacji zachodniej. Wejścia do piwnic usytuowane od strony zachodniej /od ogródka/ oraz z poziomu parteru, pod schodami na piętro. Piwnice w układzie dwutraktowym, powtarzającym rozplanowanie parteru. Rozplanowanie piętra odmienne od parteru, z dwoma pomieszczeniami prostokątnymi, z łazienką i wc dostępnymi z korytarza. Na poddaszu jedno pomieszczenie

Bryła

Parterowy, częściowo piętrowy, całkowicie podpiwniczony, nakryty dachem mansardowym. Ganek frontowy parterowy z tarasem. Przybudówka przy elewacji zachodniej parterowa.

Elewacje

Wszystkie elewacje podkreślone cokołem. Zwieńczone gzymsem.

Fasada pięcioosiowa, o symetrycznie rozmieszczonych oknach dwójakiej wielkości zaakcentowana na osi środkowej gankiem kolumnowym z tarasem. W połaci dachu mansarda jednoosiowa zwieńczona trójkątnym szczytem, ogzysmowanym z okulusem pośrodku. Ganek poprzedzony schodkami, o stylizowanej bazie i zwieńczeniu, podkreślone wałkami. Taras ganku podkreślony gzymsem, z pełną balustradą

Wszystkie elewacje podkreślone cokołem. Zwieńczone gzymsem. Fasada pięcioosiowa, o symetrycznie rozmieszczonych oknach dwójakiej wielkości zaakcentowana na osi środkowej gankiem kolumnowym z tarasem. W połaci dachu mansarda jednoosiowa zwieńczona trójkątnym szczytem, ogzysmowanym z okulusem pośrodku. Ganek poprzedzony schodkami, o stylizowanej bazie i zwieńczeniu, podkreślone wałkami. Taras ganku podkreślony gzymsem, z pełną balustradą

Dom jednorodzinny, zbudowany w 1936 r. w stylu "dworkowym" najprawdopodobniej wg projektu Kazimierza Tołkoczko, głównego projektanta Żoliborza Oficerskiego i autora wielu obiektów w w/w stylu. Projekt kolonii mieszkaniowej zawartej pomiędzy ulicami Krasińskiego, Sułkowskiego, Karpińskiego i Dziennikarską zaprojektował K. Tołkoczko w 1927 r., a pierwsze realizacje na tym terenie w postaci domów bliźniaczych i szeregowych powstały w latach 1928-29. Wolno stojące obiekty powstały później, aż do roku 1939. Kolonia mieszkaniowa była własnością spółdzielni budowlano mieszkaniowej zrzeszającej dziennikarzy warszawskich, a realizowany w niej typ lokalu dostosowany był do zamożności i potrzeb właścicieli. Po 1945 r. budynek przeszedł na własność Państwa. W 1990 r. stał się własnością p. Bogdana Michalskiego

14. Kubatura 1636 m ³	15. Powierzchnia użytkowa 181,8 m ²	16. Przeznaczenie pierwotne mieszkalne	17. Użytkowanie obecne mieszkalne
18. Prace budowlane i konserwatorskie, ich przebieg i dokumentacja Kupiony w 1990 r. budynek wymagał generalnego remontu. Prace remontowo-budowlane rozpoczęto po wykwaterowaniu pięciu lokatorów. Wymieniono wszystkie instalacje, położono instalację poziomą, wymieniono częściowo więźbę i pokrycie dachu, całkowicie stolarkę okienną i drzwiową, położono posadzkę z terakoty, naprawiono ganek frontowy z tarasem. W rozplanowaniu parteru dokonano niewielkich zmian. W trakcie tylnym usunięto ściankę działową tworząc obszerny salon, otwarty szerokim przejściem na hall. Poszerzono przejście z salonu do pomieszczenia d. werandy oraz zlikwidowano porte-fenetre wiodące na taras ogrodowy. W trakcie frontowym powiększono kuchnię kosztem spiżarni. Przywrócono łazienkę obok pokoju płn.wsch. Budynek otynkowano. Naprawiono mur ogrodzenia, otynkowano, uzupełniono pokrycie dachówką i blachą. Inwentaryzacja pomiarowa oraz projekt remontowo-budowlany w posiadaniu właściciela i użytkownika obiektu.		19. Stan zachowania (fundamenty, ściany zewnętrzne, ściany wewnętrzne, sklepienia, stropy, konstrukcje dachowe, pokrycie dachu, wyposażenie i instalacje) Obiekt po remoncie kapitalnym - stan ogólny dobry.	
		20. Najpilniejsze postulaty konserwatorskie Postuluje się wpisanie obiektu do rejestru zabytków.	

21. Akta archiwalne (rodzaj akt, numer i miejsce przechowywania)

24. Uwagi różne

22. Biblioteka

1. Heyman Ł.,, Nowy Żoliborz 1918-1939. Architektura-urbanistyka" Studia z Historii Sztuki,t.XXV, W-wa 1976,s.58-59
2. Olszewski A.K."Nowa forma w architekturze polskiej 1900-1925" W-wa ,Wrocław,Kraków 1967,s.121
3. Zachwatowicz J."Rozwój przestrzenny,urbanistyczny i architektoniczny Warszawy międzywojennej" /w:/ Warszawa II Rzeczypospolitej z.3,W-wa 1971.
4. Szwankowski E."O realizacjach urbanistycznych Warszawy 1919-1939 /w:/ Warszawa II Rzeczypospolitej, z.2,W-wa 1969
5. Olszewski A.K."Architektura Warszawy 1919-1939, /w:/ Warszawa II Rzeczypospolitej,W-wa 1967

23. Źródła ikonograficzne i fotografia (rodzaj, miejsce przechowywania, sygnatury)

25. Opracował

tekst.....mgr Joanna Giżejewska,VII/1997

imię, nazwisko, data, podpis

plany, rysunkiMałgorzata Misztal,VI/1997

imię, nazwisko, data, podpis

zdjęcia fotogr.Maciej Czarniecki,VI/1997

imię, nazwisko, data, podpis

miejsce przechowywania negatywówODZ Warszawa

KARTA PO WYPEŁNIENIU PODLEGA OCHRONIE NA PODSTAWIE PRZEPISÓW PRAWA AUTORSKIEGO

26. Adnotacje o inspekcjach, informacje o zmianach (daty, imiona i nazwiska wypełniających)

27. Załączniki

- 1- cd.tekstu,plan sytuacyjny,przekrój,3 fotografie
- 2- 3 fotografie

1. Miejscowość.....W.A.R.S.Z.A.W.A.....	4. Obiekt (nazwa jak w karcie) DOM MIESZKALNY	5. Zawartość wkładki (nazwa materiału uzupełniającego) od. tekstu, plan sytuacyjny, przekrój, fotografie
2. Gmina...Centrum,Dz.Żoliborz.....	UL.PROMYKA 17	rzut parteru
3. Województwo.....stołeczne.....		

od. pkt-u 13

flankowaną dwoma cokołami. W partii cokołowej elewacji cztery prostokątne okienka piwniczne.

Elewacja zachodnia - o niesymetrycznie rozmieszczonych otworach. częściowo przysłonięta dwuosiową przybudówką od północy poprzez dzoną schodkami, od strony pld. z zejściem do piwnic. Przy odsłoniętej, ryzalitowej partii elewacji niski taras, na który wychodzą drzwi, pierwotnie porte-fenetre. Piętro jednoosiowe, zwieńczone gzymsem.

Elewacja południowa - w parterze trzyosiowa, na puętrze dwuosiowa, podkreślona gzymsem kordonowym i wieńczącym.

Elewacja wschodnia trzyosiowa w poziomie parteru, jednoosiowa na piętrze, z dwoma okienkami piwnicznymi w partii cokołowej.

Wnętrze, wyposażenie

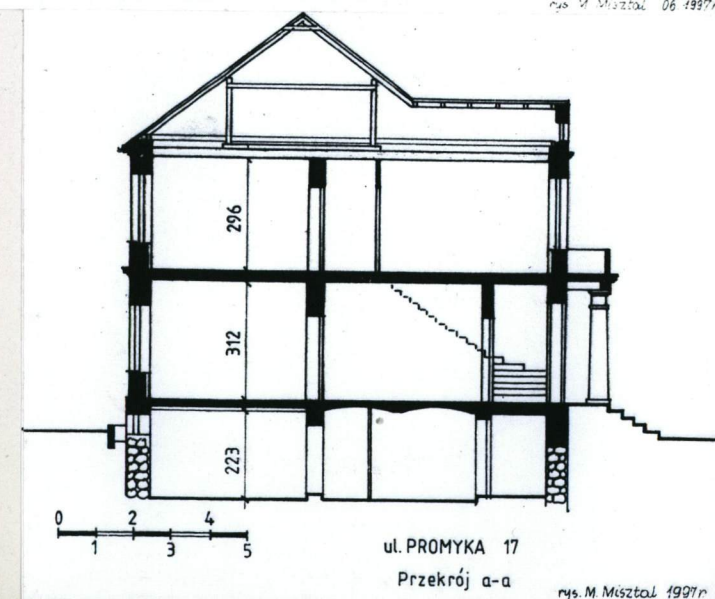
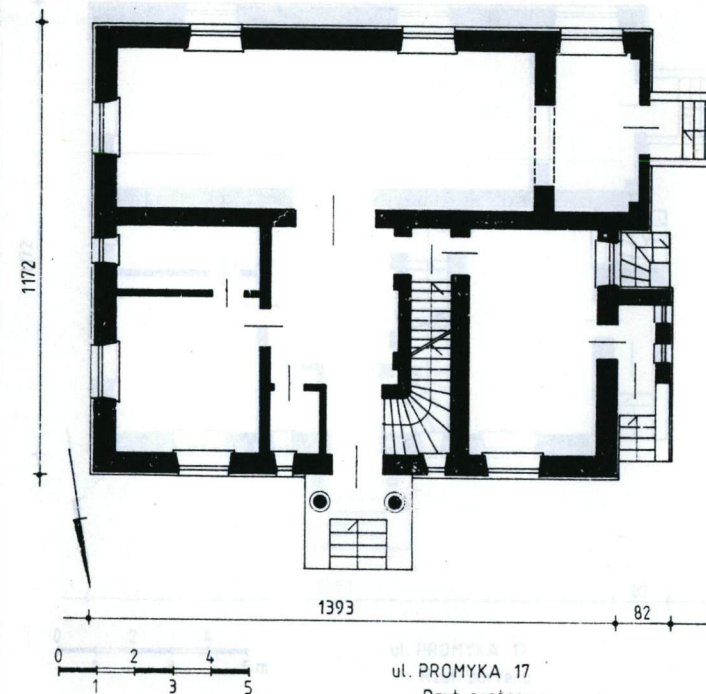
Pierwotne rozplanowanie parteru nieznacznie zmienione, dostosowane do współczesnych wymagań funkcjonalnych. W trakcie tylnym utworzono obszerny salon likwidując ściankę działową, zamknięto werandę, powiększono kuchnię kosztem spiżarni. Na uwagę zasługuje klatka schodowa wiodąca na piętro, drewniana, o pierwotnym biegu i pokryciu.

Instalacje

Elektryczna, wod. kan. co z sieci miejskiej, telefoniczna.

Ogrodzenie

Mur ceglany, otynkowany, kryty dachówką oraz blachą. Od strony wewnętrznej rozczłonkowany płytkami arkadowymi niszami o łuku odcinkowym. We wschodniej partii muru ażurowa bramka wejściowa oraz brama-wjazd do garażu



Wkładkę założył:mgr Joanna Giżejewska, VII/1997.....

(imię, nazwisko, data)

Miejsce przechowywania negatywów:ODZ Warszawa.....



2. Fasada



3. Elewacja zachodnia



4. Elewacja południowa

1. Miejscowość..... W A R S Z A W A	4. Obiekt (nazwa jak w karcie)	5. Zawartość wkładki (nazwa materiału uzupełniającego)
2. Gmina..... Centrum, Dz. Żolibó rz	DOM MIESZKALNY	fotografie
3. Województwo..... stołeczne	ul. Promyka 17	



5. Elewacja wschodnia



6. Klatka schodowa



7. Klatka schodowa

Wkładkę założył: **mgr Joanna Giżejewska, VII/1997**
(imię, nazwisko, data)

Miejsce przechowywania negatywów: **ODZ**