

A

B

C

D

E

F

G

H

I

J

K

L

Ł

M

N

O

P

R

S

T

U

V

W

X

Y

Z

Nr

1960

1. Obiekt

**OSIEDLE MIESZKANIOWE PRACOWNIKÓW POLSKICH KOLEI
PAŃSTWOWYCH**

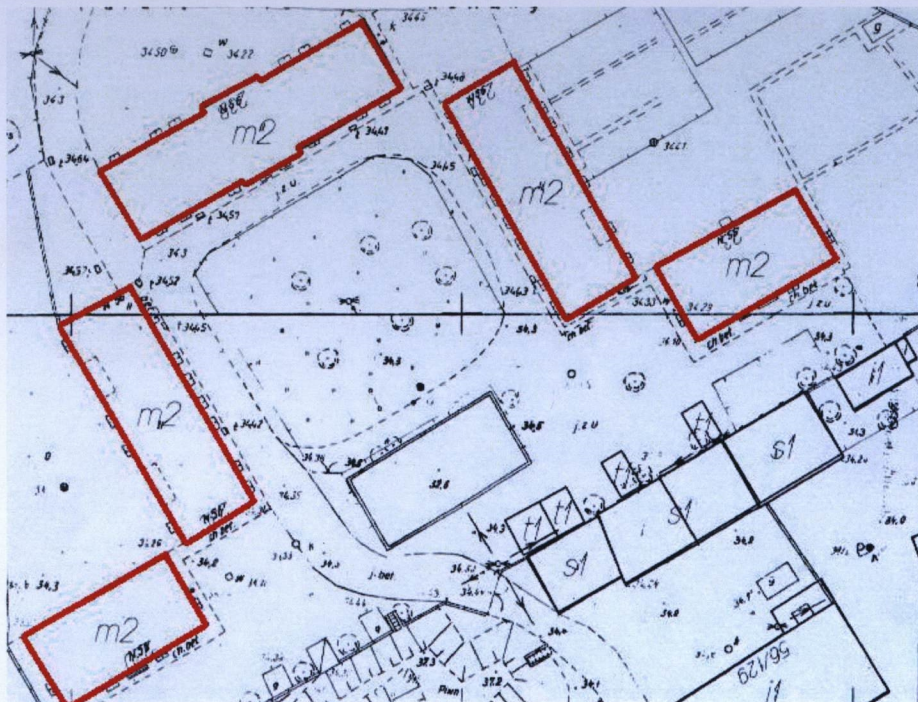
2. Czas powstania

1923 – 1924 r.

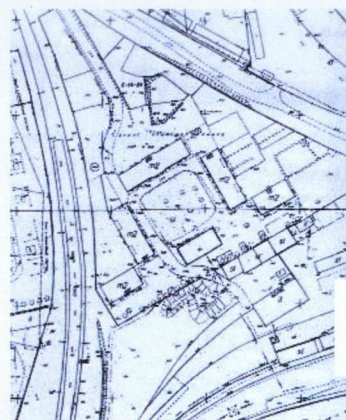
3. Miejscowość

WARSZAWA

11. Zdjęcie, plan sytuacyjny, orientacja, sytuacja 1:4000



Skala 1:4000



Skala 1:1000

Skala 1:10000



4. Adres

ul. Prądzyńskiego 23, 23A, 23B, 23C i 23D
d.ul.Bema 56

nr ewid. działki : 1/4 obręb 6-14-04

KW : [REDACTED]

5. Przynależność administracyjna

województwo Mazowieckie
powiat Warszawski
dzielnica Wola

6. Poprzednie nazwy miejscowości

7. Przynależność administracyjna przed 1.IV.1975

województwo Stołeczne Warszawskie
powiat Warszawski

8. Właściciel i jego adres

PKP Oddział Gospodarki Mieszkaniowej
ul.Kijowska 7 Warszawa

9. Użytkownik i jego adres

mieszkańcy osiedla

10. Rejestr zabytków

12. Autorzy, historia obiektu , określenie stylu

autorzy: Aleksander Raniecki

historia:

Osiedle mieszkaniowe dla kolejarzy zbudowano na gruntach należących do kolei w latach 1923-1924. Inicjatorem budowy taniego wzorowego osiedla pracowników PKP był Zawodowy Związek Kolejowy. Gospodarność inwestora czyli PKP przejawiała się w oszczędności na kosztach zakupu terenu przy jednoczesnym wyposażeniu kolonii w podstawowe urządzenia techniczne (bez CO i gazu) a także w dziedzinie z trawnikiem i otoczenie ogródkami dla mieszkańców. W budynku głównym, północnym miał duże, 2-pokojowe mieszkanie projektant założenia inż. Aleksander Raniecki. Według informacji uzyskanych od mieszkańców, w okresie okupacji niemieckiej w budynku głównym mieszkali oficerowie Wehrmachtu a w 1945 r. – - Armii Czerwonej.

Po wojnie, do dziś mieszkają tu kolejarze i urzędnicy kolei. Do końca lat 1990-ych na podwórzu od południa znajdował się basen przeciwpożarowy, obecnie zasypany. Pierwsze od wojny remonty osiedla przeprowadzono w 2000 roku. Kolonia 5 domków PKP stanowi ciekawy i cenny przykład niewielkiego osiedla ściśle symetrycznych budynków w stylu dworowym, otoczonych zielenią. Domy posiadają szlachetny detal.

styl: dworowy

13. Opis (sytuacja, materiał i konstrukcja, rzut, bryła, elewacja, wnętrza ,wyposażenie, instalacje)

Sytuacja

Osiedle położone w południowej części Woli na trójkątnej działce ograniczonej trzema liniami torów kolejowych: od południa – linią kolei średnicowej, od zachodu – linią kolei obwodowej z sąsiednimi peronami stacji Wola, linią boczną od wschodu a od północy – jezdnią ulicy Bema. W dalszym otoczeniu: od południa – liczne tory linii średnicowej za którymi Rondo Zesłańców Syberyjskich, od zachodu – Al.Prymasa Tysiąclecia, od wschodu – w odległości około 250m Dworzec Warszawa Zachodnia, od północy – ul.Ignacego Prądzyńskiego.

Zespół, w formie podkowy, składa się z 5 domów rozmieszczonych symetrycznie nawzajem, tworzących klarowny układ. Budynek główny, północny na osi ul.Bema jest flankowany przez 2 domy boczne, bliźniacze poprzeczne do głównego a równoległe do siebie. W skrajach kolonii, od południa, 2 najmniejsze także bliźniacze domy prostopadłe do w/w dwóch bocznych a wzajemnie w jednej linii. Budynek główny oraz 2 boczne zwrócone fasadami w stronę dziedzińca. Tym samym zostało zakomponowane osiowe i symetryczne założenie nawiązujące do barokowych zespołów dworskich i pałacowych. Na podwórzu pośrodku owalny trawnik ze starodrzewem: głównie jesionowate i klony. Od południa otwartego dziedzińca – - wtórne komórki. Od wschodu, południa i zachodu na tyłach domów ogródki należące do mieszkańców otoczone ogrodeniem z siatki. Osiedle otwarte od północy, od ul.Bema.

Pomimo jednolitej konstrukcji, materiału, schodów i posadzek, oraz jednolitych wymiarów dwóch par domów, budynki różnią się detalem architektonicznym i wyposażeniem np. wielkością pieców kaflowych. Szczegółowe opisy obiektów – w załącznikach. W karcie przyjęto – oprócz adresów pocztowych – także numerację porządkową PKP.

CIĄG DALSZY OPISU W ZAŁĄCZNIKU NR 1

| 14. Kubatura w załącznikach | 15. Powierzchnia użytkowa w załącznikach | 16. Przeznaczenie pierwotne mieszkalne | 17. Użytkowanie obecne mieszkalne |
|--|--|---|--|
| 18. Prace budowlane i konserwatorskie, ich przebieg i dokumentacja (po 1945 r.) - 2000 r. – wymiana dachówki karpiówki na ondulinę a nad domem nr 129 na blachę ocynkowaną - 2000 r. – kontrola przewodów kominowych i częściowe przemurowanie kominów - 2000 r. – wymiana rynien, rur spustowych i obróbek blacharskich - 2002 r. – okresowa kontrola przewodów kominowych - 2003 r. – kontrola okresowa stanu technicznego - 2004 r. i 2005 r. – kontrola urządzeń grzewczo-kominowych - 2006 r. – kontrola przewodów kominowych - 2006 r. – przegląd stanu technicznego obiektu - 2007 r. – kontrola urządzeń grzewczo-kominowych - 2008 r. – kontrola urządzeń grzewczo-kominowych | 19. Stan zachowania (fundamenty, ściany zewnętrzne, ściany wewnętrzne, sklepienia, stropy, konstrukcje dachowe, pokrycie dachu, wyposażenie i instalacje) Fundamenty – brak danych Ściany zewnętrzne – stan dobry ale widoczne zacieki a w przyziemiach – ubytki betonu i tynków Ściany wewnętrzne – stan dobry Stropy – stan zróżnicowany, brak widocznych spękań i ugięć; w budynkach najmniejszych: 129 i 133 – dostrzegalne zacieki Dach – brak dokładnych badań, pokrycie - stan dobry Konstrukcja klatek schodowych - stan dobry, nieznaczne ubytki poręczy i tralek Posadzki – stan dobry Stolarka zewnętrzna – stan dobry, 2 otwory okien w budynku głównym – zamurowane Stolarka wewnętrzna – stan dobry | | |
| | 20. Najpilniejsze postulaty konserwatorskie - odwilgocenie i odgrzybienie przyziemi i niektórych stropów (budynki 129 i 133) - oczyszczenie powierzchni elewacji z zacieków i zabrudzeń - całkowita wymiana tynków wszystkich elewacji - odtworzenie 2 otworów okien w budynku głównym 131 i loggi w budynku 132 - odtworzenie części tralek w balustradach schodów i pomalowanie klatek - należy rozpatrzyć wpis do rejestru zabytków | | |

| | |
|---|--|
| <p>21. Akta archiwalne i źródła ikonograficzne (rodzaj, numer i miejsce przechowania)</p> <p>– „Projekt techniczny instalacji elektrycznych w budynku mieszkalnym PKP Warszawa ul. Bema 56” – [5 projektów technicznych bud.: 129, 130, 131, 132, 133] opracowali: W. Lisek, J. Mazurkiewicz, Cz. Hermanowicz, Warszawa 1990 w: Archiwum Rejonu Administrowania i Utrzymania Nieruchomości w Warszawie – Miasto Zachód PKP, Warszawa ul. Kolejowa 8/10</p> <p>– „Remont dachu budynku mieszkalnego przy ul. Bema 56 w Warszawie (blok 131)” PKP Zakład Gospodarki Mieszkaniowej ul. Kijowska 7 Warszawa 2000 w: Archiwum Naczelnego Architekta Miasta Delegatura w Dzielnicy Wola, Al. Solidarności 90 Warszawa</p> | <p>23. Uwagi różne</p> |
| <p>22. Bibliografia</p> <p>- Jarosław Zieliński, „Atlas dawnej architektury ulic i placów Warszawy” Warszawa Biblioteka TonZ 1997 tom 1, s. 160</p> <p>- Barbara Chmielarska-Łoś, Ewa Popławska-Bukała, „Między torami” w: „Mazowsze” nr 5 (1/1995), s. 77-78</p> | <p>24. Opracowanie karty ewidencyjnej</p> <p>tekst Antoni Jacek Koseski – maj 2008 r.</p> <p>plany, rysunki kopie planów wykonane przez: – W. Lisek, J. Mazurkiewicz, Cz. Hermanowicz w 1990 r. - przerysowane, przeskalowane i wyczernione przez: Marcin Ratajczak – 2008 r.</p> <p>zdjęcia fotogr. kopie zdjęć wykonanych przez: Antoni Jacek Koseski – maj 2008 r..</p> <p>miejsce przechowywania negatywów kopie rysunków i fotografii w wersji elektronicznej w posiadaniu Stołecznego Konserwatora Zabytków.</p> <p>26. Adnotacje o inspekcjach, informacje o zmianach (daty, imiona i nazwiska wypełniających)</p> |
| <p>23. Źródła ikonograficzne i fotograficzne (rodzaj i miejsce przechowywania, sygnatury)</p> <p>– „Książka obiektu budowlanego Budynek mieszkalny Warszawa ul. Bema 56” – [5 książek budynków 129, 130, 131, 132, 133] Warszawa 2000-2008 w: Archiwum Rejonu Administrowania i Utrzymania Nieruchomości w Warszawie – Miasto Zachód PKP, Warszawa ul. Kolejowa 8/10; zawierają także fotografie</p> | <p>27. Załączniki</p> <p>1a – Opis obiektu: budynek główny 131, rzut parteru 1:200 – 1990 r. 1b – Fasada i detale, elewacje i detale, klatka zachodnia i detale – foto 2008 r. 1c – Klatka zachodnia i detale, wnętrza mieszkań i detale – foto 2008 r. 1d – Klatka wschodnia i detale, wnętrza mieszkań i detale – foto 2008 r. 2a – Opis obiektu: budynek wschodni 130, rzut parteru 1:200 – 1990 r. 2b – Fasada i detale, elewacje i detale, klatka północna - foto 2008 r. 2c – Klatka południowa i detale, wnętrza mieszkań i detale – foto 2008 r. 3a – Opis obiektu: budynek zachodni 132, rzut parteru 1:200 - 1990 r. 3b – Fasada, elewacje, klatka południowa – foto 2008 r. 3c – Klatka południowa – wnętrza mieszkań, klatka północna – foto 2008 r. 4a – Opis obiektu: budynek mały pld.-wsch. 129, rzut parteru 1:200 – 1990 r. 4b – Fasada i detale, elewacje, klatka, wnętrza – foto 2008 r. 5a – Opis obiektu: budynek mały pld.-zach. 133, rzut parteru 1:200 - 1990 5b – Fasada i detale, elewacje, klatka, wnętrza – foto 2008 r. 5c – Wnętrza mieszkania – foto 2008 r.</p> |

WKŁADKA DO KARTY EWIDENCYJNEJ ZABYTKÓW ARCHITEKTURY I BUDOWNICTWA ZAŁĄCZNIK NR 1a

| | | |
|---------------------------|---|---|
| 1.Miejscowość WARSZAWA | 5.Obiekt (nazwa jak w karcie) | 6.Zawartość wkładki (nazwa materiału uzupełniającego) |
| 2.Dzielnica WOLA | OSIEDLE MIESZKANIOWE PRACOWNIKÓW POLSKICH KOLEI | OPIS OBIEKTU |
| 3.Powiat WARSZAWSKI | PAŃSTWOWYCH BUDYNEK GŁÓWNY 131 | RZUT PARTERU 1:200 - 1990 R. |
| 4.Województwo MAZOWIECKIE | ul.Prądyńskiego 23 B | |

Sytuacja – budynek 131 położony jest w północnej części zespołu, zwrócony fasadą na południe – dziedziniec.

Konstrukcja i materiał

Fundamenty – ławy fundamentowe ceglane, murowane.

Ściany. Mieszany układ konstrukcyjny: podłużny a w ryzalicie środkowym i w obu klatkach – poprzeczny. Ściany konstrukcyjne zewnętrzne i wewnętrzne o grubości 55 i 70 cm, murowane z cegły ceramicznej pełnej na zaprawie wapiennej.

Ścianki działowe: o grubości 20 cm z cegły pełnej, oryginalne. Część ścianek wtórna o grubości 12 – 16 cm ze sklejki i tynku.

Stropy we wszystkich częściach budynku: nad piwnicą – ceramiczne stropy Kleina na belkach stalowych, między wyższymi kondygnacjami – stropy drewniane, ocieplane trzciną, tynkowane.

Wieżba dachowa drewniana krokwiowo-płatwiowa na stolcach. Dach pokryty onduliną koloru bordo.

Posadzki – częściowo oryginalne: w mieszkaniach – w przedpokojach i pokojach klepka dębowa, w kuchniach deski (przykryte wykładziną), w łazienkach wtórna terakota w różnych kolorach; na podestach klatek schodowych terakota w formie kwadratowych płytek koloru szarego i na przemian – czerwonego.

Schody. Dwie klatki schodowe, o schodach dwubiegowych, biegi schodów oparte na belkach stalowych (?) opartych na podestach z płytą ceglana, na konstrukcji biegów – ułożone drewniane policzki schodów, w które wpuszczone drewniane stopnie i podstopnie. Oryginalne balustrady drewniane z toczonej tralek spiętych profilowaną poręczą o półwalnym przekroju, na podestach poręcz zwieńczona wydatnymi gałkami w formie zbliżonej do melona o reliefowo żłobkowanej powierzchni. Do piwnicy schody 1-biegowe betonowe, bez balustrad.

Stolarka drzwiowa. Drzwi do 2 klatek schodowych oryginalne drewniane 1-skrzydłowe płytowe, żłobkowane „w jodełkę”, klamki wtórne aluminiowe, zawiasy czopowe. Drzwi wewnętrzne: do mieszkań głównie oryginalne drewniane 1-skrzydłowe płycinowe profilowane: pośrodku para płycin w formie stojących prostokątów, od dołu i góry – po 1 płycinie w formie leżącego prostokąta. Drzwi w mieszkaniach (dostępnych) w większości oryginalne, drewniane 1-skrzydłowe w 2 rodzajach: a) takie same jak drzwi do mieszkań, b) takie same jak w/w z tą różnicą, że w miejscu górnej płyciny umieszczono szybę; niektóre klamki oryginalne mosiężne 1-stronne, zawiasy czopowe.

Stolarka okienna. Okna w większości wtórne z PCV, zespolone, formą dostosowane do oryginalnych. Część okien oryginalnych, drewniane ościeżnicowe podwójne, 2-dzielne 6-kwaterowe, niektóre 4-kwaterowe. Skrzydła wewnętrzne otwierane są do środka, skrzydła zewnętrzne – na zewnątrz, każde z nich posiada wyodrębnioną jedną kwaterę uchylaną na zewnątrz. Okna oryginalne posiadają stalowe klamki obustronne, zawiasy czopowe; parapety oryginalne drewniane; niektóre okna na parterze wyposażone w oryginalne drewniane okiennice, płycinowe z profilowanymi haczykami. Ponadto występują oryginalne nieduże świetliki, w drewnianych ramach: a) nad wejściami do klatek – krosnowe w formie leżącego prostokąta, zamknięte obniżonym łukiem, 4-kwaterowe, b) w szczytach obu ryzalitów – krosnowe w formie stojącej elipsy, 6 – kwaterowe, c) na osiach wejść do klatek – krosnowe kwadratowe 1 – kwaterowe – na I piętrze i na poddaszu.

Rzut, bryła i elewacje

Rzut. Na rzucie wydłużonego prostokąta z dwoma bardzo płytkimi ryzalitami na osi symetrii fasady. Układ wnętrz 2-traktowy. Dwie klatki schodowe bliźniacze umieszczone symetrycznie po obu stronach ryzalitu fasady komunikują piwnicę, parter, piętro i poddasze.

Bryła. Wysokość do kalenicy 11 m. Budynek posiada dwie kondygnacje nadziemne. Na parterze i piętrze powtarzalny układ pomieszczeń. Dom jest podpiwniczony oraz posiada nieużytkowane poddasze. Dach nad budynkiem 4-spadowy łagodnie łamany z półszczytami górnymi, nad ryzalitami – dachy poprzeczne 2-spadowe.

Elewacja frontowa: 10-osiowa z 2-osiowym ryzalitem, na osi symetrii fasady, lekko wysuniętym (na około 45 cm) z lica ściany. Ryzalit zwieńczony trójkątnym równobocznym szczytem z eliptycznym oknem pośrodku. W parterze w 3-ich osiach od skrajów – wejścia na klatki ujęte w bardzo płytkie arkady zamknięte półkoliście, w których uszakowe profilowane portale, w podłuczu arkady – świetliki. Po obu stronach otworów drzwiowych – okna mieszkań 2-dzielne 6-kwaterowe, na piętrze nieco mniejsze okna o podobnych podziałach – z których 4 okna mieszkań od zachodu – w profilowanych w tynku opaskach uszakowych. Naroża ryzalitu i fasady flankowane przez pary neodoryckich pilastrów, powtórzonych w elewacjach bocznych. Mury zwieńczone podwójnym gzymsem koronującym i nieznacznym okapem. Ponad korona murów rozłożysty dach o wysokości równej wysokości ścian; w dachu 4 kominy tynkowane.

Elewacja tylna (północna): 12-osiowa o kompozycji analogicznej jak fasada z tą różnicą, że: a) brak w niej otworów drzwiowych, b) okna I piętra ryzalitu zwieńczone są przerwany naczółkami, c) elewacja ma 2 osie wtórnych okien po bokach ryzalitu.

Elewacje boczne bliźniacze: 2-osiowe flankowane w skrajach przez pary neodoryckich pilastrów; **elewacja wschodnia:** artykułowana przez okna 2-dzielne 6-kwaterowe, okna górne w opaskach uszakowych; **elewacja zachodnia:** ma 2 okna wtórnie zamurowane – lewe w parterze i prawe na I piętrze, okno prawe na parterze zamurowane do połowy, od góry 1-kwaterowe; okno lewe na I piętrze 2-dzielne. Okna górne w opaskach uszakowych.

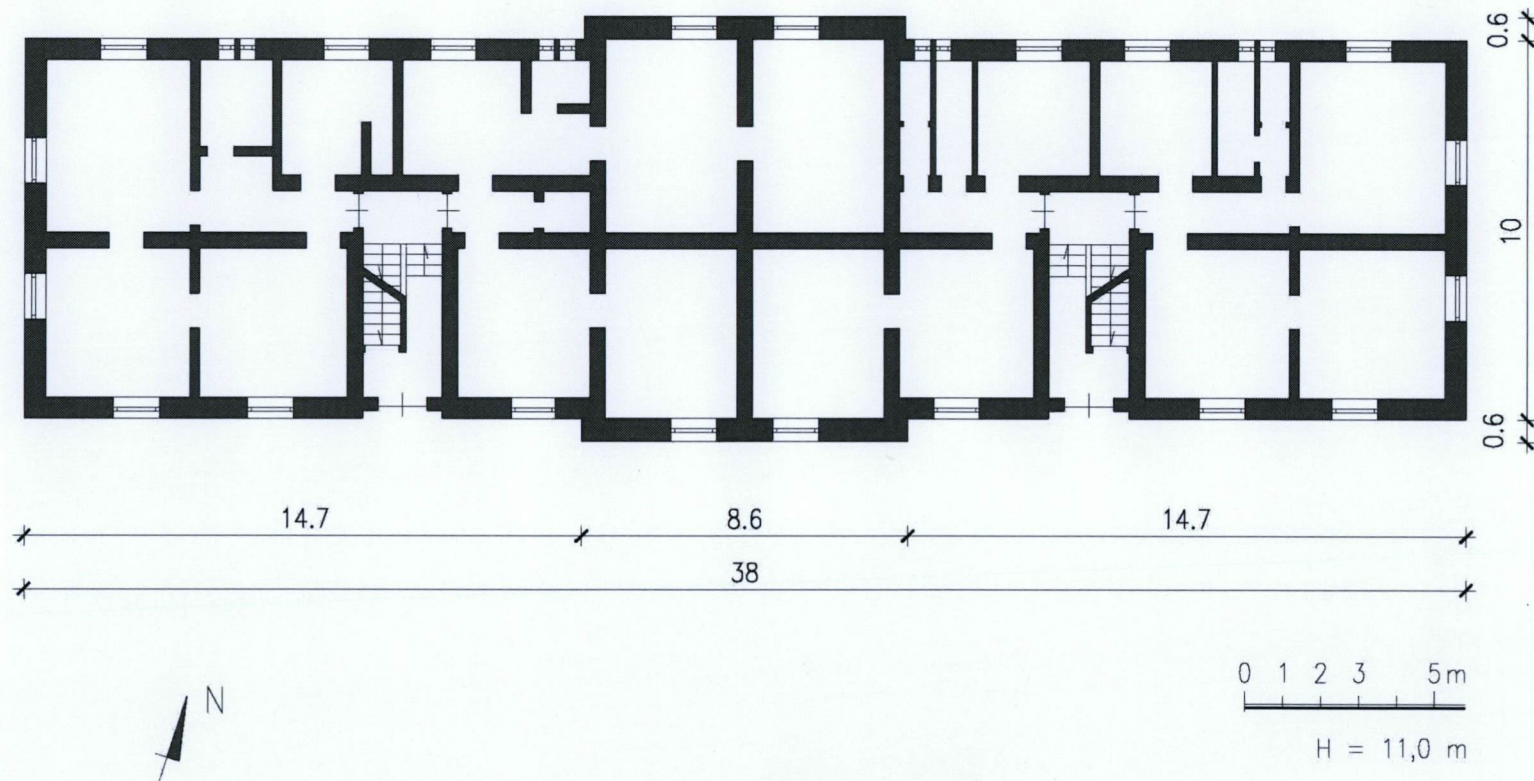
Wypożyczenie wnętrza: w dostępnych mieszkaniach oryginalne okiennice, kaflowe piece i kuchnie koloru białego, niektóre kuchnie mają oryginalne mosiężne poręcze z gałkami.

Instalacje: wodno-kanalizacyjna, elektryczna, ogrzewcza: piece i bojler, wentylacyjna, odgromowa.

Kubatura: 3393 m³

Powierzchnia użytkowa: około 665 m²

Rzut parteru (inwentaryzacja wykonana przez: W.Lisek, J.Mazurkiewicz, Cz.Hermanowicz w 1990 r. – skala oryginału 1:100 pomniejszona mechanicznie do skali 1:200)



Skala 1:200

WKŁADKA DO KARTY EWIDENCYJNEJ ZABYTKÓW ARCHITEKTURY I BUDOWNICTWA ZAŁĄCZNIK NR 1b

| | | |
|---------------------------|---|---|
| 1.Miejscowość WARSZAWA | 5.Obiekt (nazwa jak w karcie) | 6.Zawartość wkładki (nazwa materiału uzupełniającego) |
| 2.Dzielnica. WOLA | OSIEDLE MIESZKANIOWE PRACOWNIKÓW POLSKICH KOLEI | FASADA I DETALE, ELEWACJE I DETALE, KLATKA |
| 3.Powiat WARSZAWSKI | PAŃSTWOWYCH BUDYNEK GŁÓWNY 131 | ZACHODNIA I DETALE – fotografie 2008 r. |
| 4.Województwo MAZOWIECKIE | ul.Prądyńskiego 23 B | |

1 i 2: fasada; 3 – wejście w portalu na klatkę wschodnią; 4 – drzwi na klatkę zachodnią; 5 – fragment fasady, oryginalne okna; 6 – elewacja północna, widok od ul. Bema



Wkładkę założył (imię, nazwisko, data)
Antoni Jacek Koseski 2008-05-15

1 – środkowy ryzalit elewacji pomocnej; 8 – elewacja zachodnia; 9 – narożnik pół.-zach. z ubytkiem tynku; 10 – elewacja wschodnia; 11 i 12: klatka schodowa, schody i balustrada

7



8



9



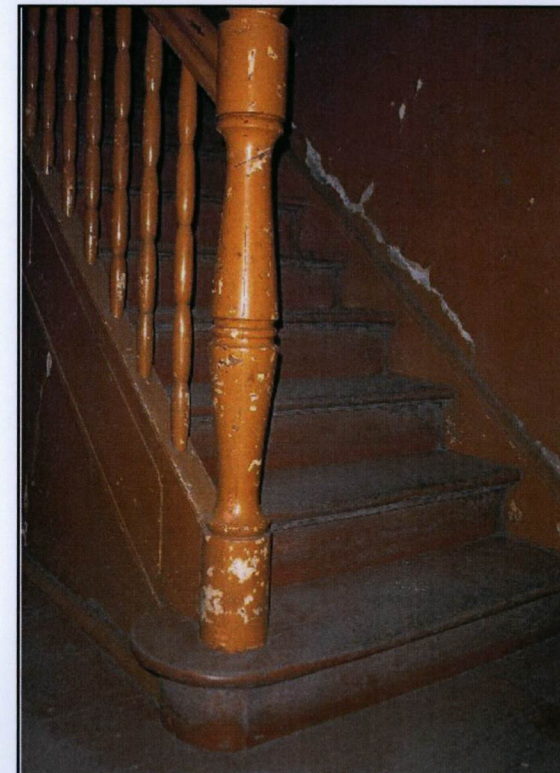
10



11



12



| | | |
|---------------------------|---|---|
| 1.Miejscowość WARSZAWA | 5.Obiekt (nazwa jak w karcie) | 6.Zawartość wkładki (nazwa materiału uzupełniającego) |
| 2.Dzielnica. WOLA | OSIEDLE MIESZKANIOWE PRACOWNIKÓW POLSKICH KOLEI | KLATKA ZACHODNIA I DETALE, WNĘTRZA MIESZKAŃ |
| 3.Powiat WARSZAWSKI | PAŃSTWOWYCH BUDYNEK GŁÓWNY 131 | I DETALE – fotografie 2008 r. |
| 4.Województwo MAZOWIECKIE | ul.Prądyńskiego 23 B | |

13 – klatka zachodnia, gałka balustrady; 14 – wspólne drzwi, oryginalne do lokalu 3 i 4; 15 – oryginalne drzwi do lokalu 3; oryginalne wyposażenie lokalu nr 3: 16 – kuchnia kaflowa, 17 i 18 - okiennice

13



14



15



16



17



18



Wkładkę założył (imię, nazwisko, data)
Antoni Jacek Koseski 2008-05-15

Oryginalne wyposażenie lokali nr 5: 19 – podłoga w pokoju dużym; 20 – piec kamiowy w pokoju dużym; 21 – piec kamiowy w pokoju małym; 22 – podłoga w pokoju małym; 23 – kłamka mosiężna; 24 – klatka wschodnia, fragment posadzki na parterze

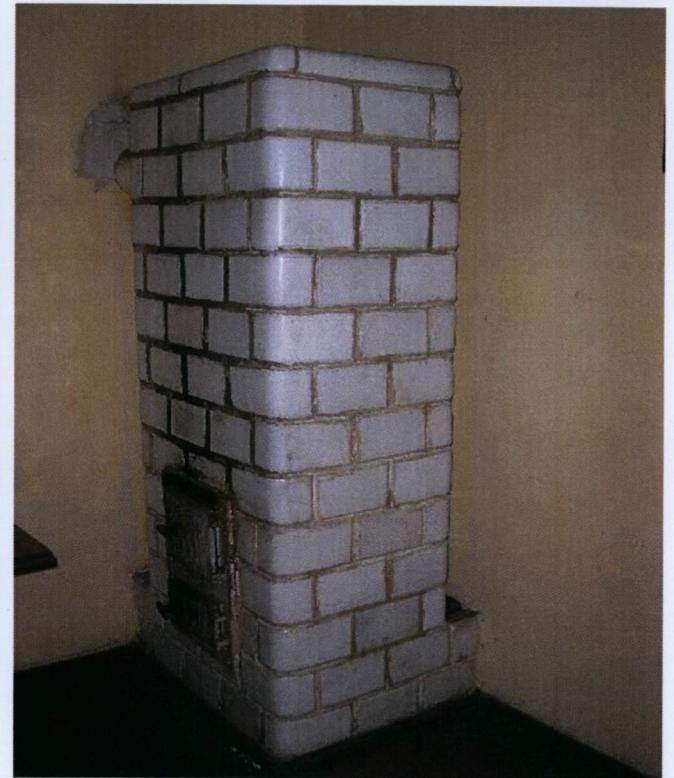
19



20



21



24

22



23



WKŁADKA DO KARTY EWIDENCYJNEJ ZABYTEKÓW ARCHITEKTURY I BUDOWNICTWA ZAŁĄCZNIK NR 1d

| | | |
|---------------------------|---|---|
| 1.Miejscowość WARSZAWA | 5.Obiekt (nazwa jak w karcie) OSIEDLE MIESZKANIOWE PRACOWNIKÓW POLSKICH KOLEI PAŃSTWOWYCH BUDYNEK GŁÓWNY 131 ul.Prądyńskiego 23 B | 6.Zawartość wkładki (nazwa materiału uzupełniającego) KLATKA WSCHODNIA I DETALE, WNĘTRZA MIESZKAŃ I DETALE – fotografie 2008 r. |
| 2.Dzielnica. WOLA | | |
| 3.Powiat WARSZAWSKI | | |
| 4.Województwo MAZOWIECKIE | | |

Klatka wschodnia, fragmenty: 25 – drzwi na klatkę i do piwnicy; 26 - słupek i gałka balustrady; 27 i 28 - schody i balustrada; 29 – balustrada poddasza; 30 – wnętrze lokalu nr 8 – drzwi do pokoju

25



26



27



28



29



30



Wkładkę założył (imię, nazwisko, data)
Antoni Jacek Koseski 2008-05-15

31



32



33



34



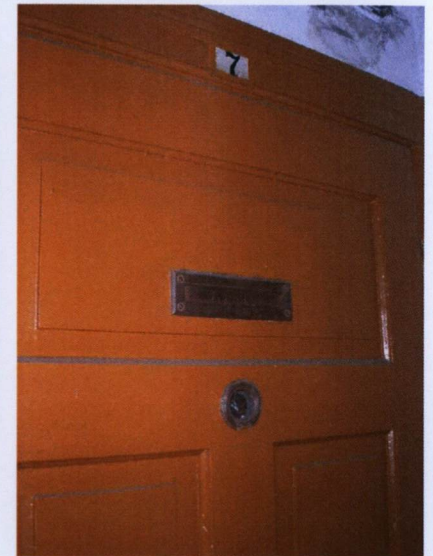
35



36



37



WKŁADKA DO KARTY EWIDENCYJNEJ ZABYTKÓW ARCHITEKTURY I BUDOWNICTWA ZAŁĄCZNIK NR 2a

| | | |
|---------------------------|---|---|
| 1.Miejscowość WARSZAWA | 5.Obiekt (nazwa jak w karcie) | 6.Zawartość wkładki (nazwa materiału uzupełniającego) |
| 2.Dzielnica. WOLA | OSIEDLE MIESZKANIOWE PRACOWNIKÓW POLSKICH KOLEI | OPIS OBIEKTU |
| 3.Powiat WARSZAWSKI | PAŃSTWOWYCH BUDYNEK WSCHODNI 130 | RZUT PARTERU 1:200 - 1990 r. |
| 4.Województwo MAZOWIECKIE | ul.Prądyńskiego 23 A | |

Sytuacja – budynek 130 położony jest we wschodniej części zespołu, zwrócony fasadą na zachód – dziedziniec.

Konstrukcja i materiał

Fundamenty – ławy fundamentowe ceglane, murowane.

Ściany. Mieszany układ konstrukcyjny: podłużny a w części środkowej i w obu klatkach – poprzeczny. Ściany konstrukcyjne zewnętrzne i wewnętrzne o grubości 55 i 70 cm, murowane z cegły ceramicznej pełnej na zaprawie wapiennej.

Ścianki działowe: o grubości 20 cm z cegły pełnej, oryginalne. Część ścianek wtórna o grubości 12 – 16 cm ze sklejki i tynku.

Stropy we wszystkich częściach budynku: nad piwnicą – ceramiczne stropy Kleina na belkach stalowych, między wyższymi kondygnacjami – stropy drewniane, ocieplane trzciną, tynkowane.

Wieżba dachowa drewniana krokwiowo-płatwiowa na stolcach. Dach pokryty onduliną koloru bordo.

Posadzki – częściowo oryginalne: w mieszkaniach – w przedpokojach i pokojach klepka dębowa, w kuchniach deski (przykryte wykładziną), w łazienkach wtórna terakota w różnych kolorach; na podestach klatek schodowych terakota w formie kwadratowych płytek koloru szarego i na przemian – czerwonego.

Schody. Dwie klatki schodowe, o schodach dwubiegowych, biegi schodów oparte na belkach stalowych (?) opartych na podestach z płytą ceglana, na konstrukcji biegów – ułożone drewniane policzki schodów, w które wpuszczone drewniane stopnie i podstopnie. Oryginalne balustrady drewniane z toczonych tralek spiętych profilowaną poręczą o półwałnym przekroju, na podestach poręcz zwieńczona wydatnymi gałkami w formie zbliżonej do melona o reliefowo żłobkowanej powierzchni. Do piwnicy schody 1-biegowe betonowe, bez balustrad.

Stolarka drzwiowa. Drzwi do 2 klatek schodowych wtórne metalowe, malowane na ciemny brąz, 1-skrzydłowe, płytowe z niewielką szybą w górnej części, zawiasy czopowe. Drzwi wewnętrzne – do mieszkań głównie oryginalne drewniane 1-skrzydłowe płycinowe profilowane: pośrodku para płycin w formie stojących prostokątów, od dołu i góry – po 1 płycinie w formie leżącego prostokąta. Drzwi w mieszkaniach (dostępnych) w większości oryginalne, drewniane 1-skrzydłowe w 3 rodzajach: a) takie same jak drzwi do mieszkań, b) płycinowe profilowane z dużą płyciną w formie stojącego prostokąta do 2/3 wysokości skrzydła i z małą płyciną u góry w formie leżącego prostokąta, c) płycinowe profilowane z małą płyciną u dołu w formie leżącego prostokąta a od góry przeszklone szybą w formie stojącego prostokąta 6-kwaterową. Niektóre klamki oryginalne mosiężne 1-stronne, zawiasy czopowe.

Stolarka okienna. Okna w większości wtórne z PCV, zespolone, 2-dzielne. Część okien oryginalnych, drewniane ościeżnicowe podwójne, 2-dzielne 6-kwaterowe, niektóre 4-kwaterowe. Skrzydła wewnętrzne otwierane są do środka, skrzydła zewnętrzne – na zewnątrz, każde z nich posiada wyodrębnioną jedną kwaterę uchylaną na zewnątrz. Okna oryginalne posiadają stalowe klamki obustronne, zawiasy czopowe; parapety oryginalne drewniane. Ponadto w fasadzie występują oryginalne świetliki, w osiach z wejściami na dwie klatki, krosnowe w formie stojącej elipsy. W elewacji tylnej ogrodowej – mniejsze okna kwadratowe 2-dzielne i 2-dzielne 4-kwaterowe a w 2 osiach w loggiach – oryginalne porte-fênêtre drewniane, przeszklone w 2/3 wysokości od góry, 6-kwaterowe; klamki głównie wtórne 1-stronne, zawiasy czopowe.

Rzut, bryła i elewacje

Rzut. Na rzucie wydłużonego prostokąta. Układ wnętrza 2-traktowy. Dwie klatki schodowe bliźniacze umieszczone symetrycznie komunikują piwnicę, parter, piętro i poddasze.

Bryła. Wysokość do kalenicy 11 m. Budynek posiada 2 kondygnacje nadziemne. Na parterze i piętrze powtarzalny układ pomieszczeń. Dom jest podpiwniczony oraz posiada nieużytkowane poddasze. Dach nad budynkiem 4-spadowy łagodnie łamany z półszczytami górnymi.

Elewacja frontowa: 10-osiowa. W parterze w 3-ich osiach od skrajów – wejścia na klatki ujęte w bardzo płytkie arkady zamknięte półkoliście, w podłuchu arkady - świetliki. Po obu stronach otworów drzwiowych – okna mieszkań z tym, że w 4-ech osiach środkowych oryginalne drewniane 2-dzielne 6-kwaterowe a w 2 osiach skrajnych – wtórne 2-dzielne. Na piętrze – okna głównie oryginalne drewniane 2-dzielne 6-kwaterowe. Naroża fasady flankowane przez lizeny, powtórzone w elewacjach bocznych. Mur zwieńczony płaskim gzymsem koronującym i nieznacznym okapem. Ponad koronę murów rozłożysty dach o wysokości równej wysokości ścian; w dachu 4 kominy tynkowane.

Elewacja tylna (wschodnia): 8-osiowa o zróżnicowanych wielkościach i formach otworów okiennych, o stolarce głównie wtórnej. Kompozycję elewacji wyznaczają w 3-ich osiach od skrajów, na piętrze niewielkie loggie flankowane neodoryckimi kolumnami, u dołu połączonymi wtórnymi metalowymi balustradami o słupkach i barierze z płaskownika. Werdykalny akcent 4 kolumn powtarza 6 lizen – w skrajach i pośrodku ściany. Mury zwieńczone gzymsem i okapem analogicznym jak w fasadzie.

Elewacje boczne bliźniacze: 2-osiove flankowane w skrajach przez lizeny wraz z cokołem i gzymsem tworzącymi płaską ramę ściany; **elewacja południowa** ozdobiona na osi symetrii, w parterze, tabulaturną zwieńczoną wygięciem ku górze gzymsem; flankują ją: z lewej niewielka tabulatura w formie kwadratu a z prawej – tej samej wielkości kwadratowe okienko 4-kwaterowe. W połowie wysokości ścian przedziela poziomy pas o szerokości narożnych lizen. Na piętrze elewację artykułują 2 okna wtórne zespolone; **elewacja północna** z analogicznymi 3-ma tabulaturnymi, na piętrze 2 oryginalne okna 2-dzielne 6-kwaterowe, z łucfikami.

Wypożyczenie wnętrza: w dostępnych mieszkaniach – kaflowe piece i kuchnie koloru białego.

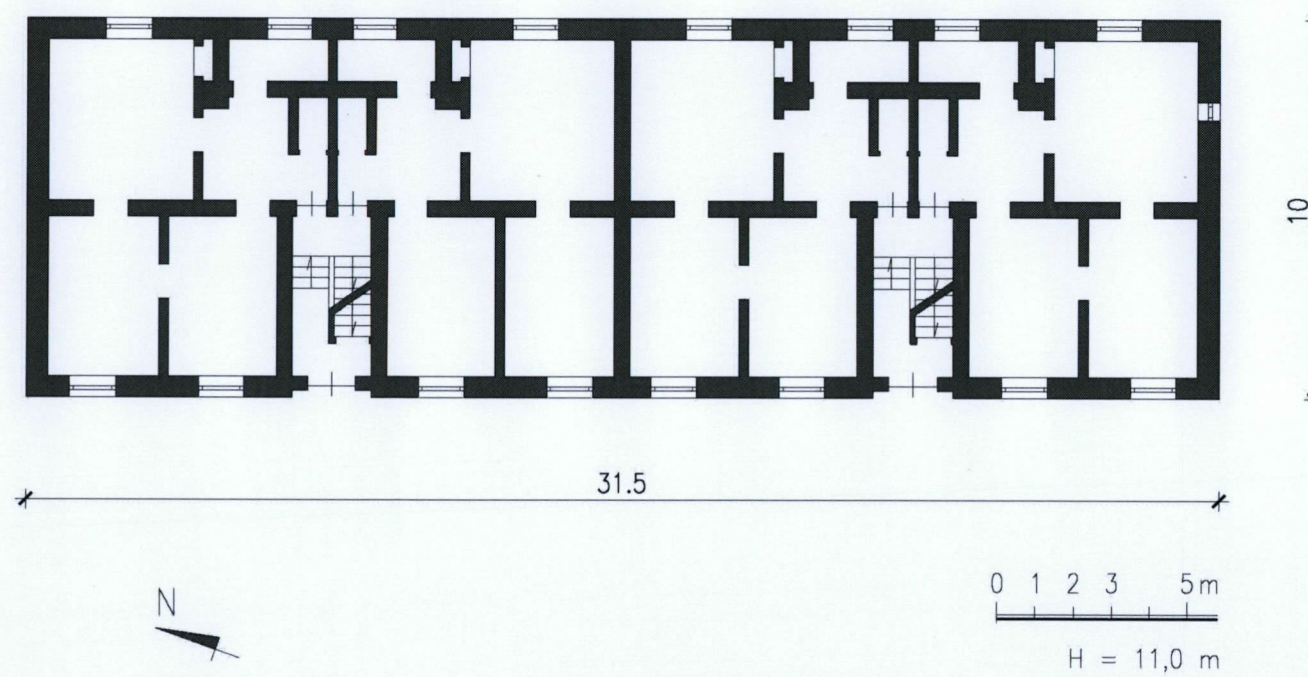
Instalacje: wodno-kanalizacyjna, elektryczna, ogrzewcza: piece i bojler, wentylacyjna, odgromowa.

Wkładkę założył (imię, nazwisko, data)
Antoni Jacek Koseski 2008-05-15

Kubatura: 2747 m³

Powierzchnia użytkowa: około 550 m²

Rzut parteru (inwentaryzacja wykonana przez: W.Lisek, J.Mazurkiewicz, Cz.Hermanowicz w 1990 r. – skala oryginału 1:100 pomniejszona mechanicznie do skali 1:200)



Skala 1:200

WKŁADKA DO KARTY EWIDENCYJNEJ ZABYTKÓW ARCHITEKTURY I BUDOWNICTWA ZAŁĄCZNIK NR 2b

| | | |
|---|--|---|
| 1.Miejscowość WARSZAWA 2.Dzielnica. WOLA 3.Powiat WARSZAWSKI 4.Województwo MAZOWIECKIE | 5.Obiekt (nazwa jak w karcie) OSIEDLE MIESZKANIOWE PRACOWNIKÓW POLSKICH KOLEI PAŃSTWOWYCH BUDYNEK WSCHODNI 130 ul.Prądyńskiego 23 A | 6.Zawartość wkładki (nazwa materiału uzupełniającego) FASADA I DETALE, ELEWACJE I DETALE, KLATKA PÓŁNOCNA – fotografie 2008r. |
|---|--|---|

1 – elewacja szczytowa północna i fasada; 2 – drzwi na klatkę północną; 3 – fragment fasady, oryginalne okno; 4 – owalne okno klatki; 5 – elewacja tylna, wschodnia; 6 – elewacja tylna, loggia



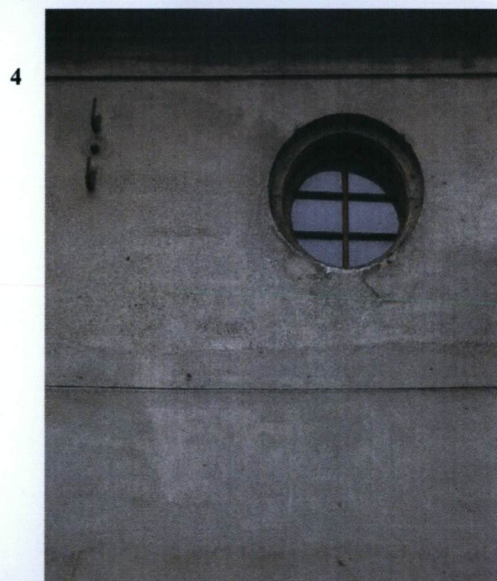
1



2



3



4

5



6



Wkładkę założył (imię, nazwisko, data)
Antoni Jacek Koseski 2008-05-15

7 – elewacja północna; elewacja, detale: 8 – tabulatura, 9 – oryginalne okno; 10 – elewacja południowa; klatka północna: 11 – słupek i gałka balustrady, 12 – posadzka klatki, oryginalne drzwi do lokali nr 3 i 5

7



8



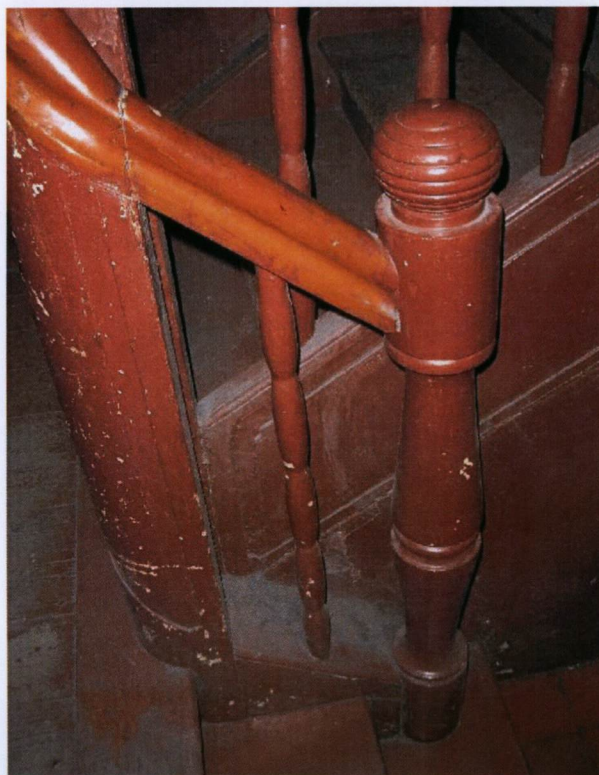
9



10



11



12



WKŁADKA DO KARTY EWIDENCYJNEJ ZABYTKÓW ARCHITEKTURY I BUDOWNICTWA ZAŁĄCZNIK NR 2c

| | | |
|---------------------------|---|---|
| 1.Miejscowość WARSZAWA | 5.Obiekt (nazwa jak w karcie) | 6.Zawartość wkładki (nazwa materiału uzupełniającego) |
| 2.Dzielnica. WOLA | OSIEDLE MIESZKANIOWE PRACOWNIKÓW POLSKICH KOLEI | KLATKA POŁUDNIOWA I DETALE, WNĘTRZA MIESZKAŃ I |
| 3.Powiat WARSZAWSKI | PAŃSTWOWYCH BUDYNEK WSCHODNI 130 | DETALE – fotografie 2008 r. |
| 4.Województwo MAZOWIECKIE | ul.Prądyńskiego 23 A | |

13 – klatka południowa, schody do piwnicy; oryginalne wyposażenie lokalu nr 7: 14 – drzwi do pokoju, 15 – drzwi do małego pokoju, 16 – klamka mosiężna

13



14



15



17



Wkładkę założył (imię, nazwisko, data)
Antoni Jacek Koseski 2008-05-15

Klatka południowa: 17 – oryginalne drzwi do lokalu w parterze; 18 i 19 – schody i balustrada; 20 – okienko klatki

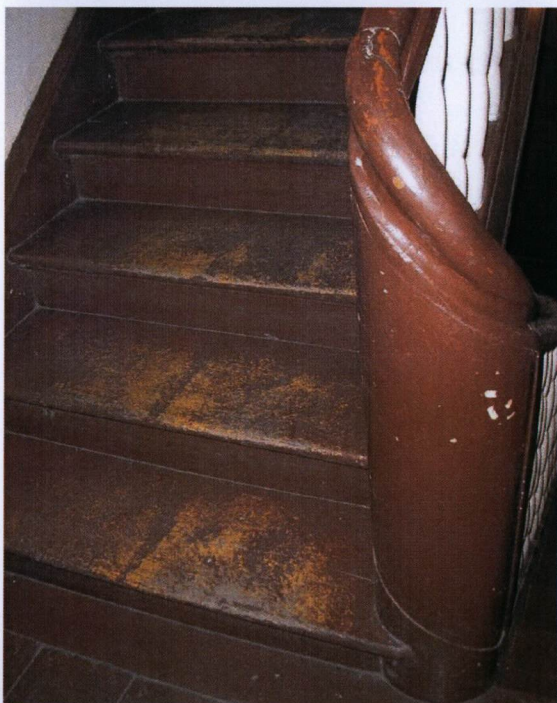
17



18



19



20



| | | |
|---|--|---|
| 1.Miejscowość WARSZAWA 2.Dzielnica. WOLA 3.Powiat WARSZAWSKI 4.Województwo MAZOWIECKIE | 5.Obiekt (nazwa jak w karcie) OSIEDLE MIESZKANIOWE PRACOWNIKÓW POLSKICH KOLEI PAŃSTWOWYCH BUDYNEK ZACHODNI 132 ul.Prądyńskiego 23 C | 6.Zawartość wkładki (nazwa materiału uzupełniającego) OPIS OBIEKTU RZUT PARTERU 1:200 - 1990 r. |
|---|--|---|

Sytuacja – budynek 132 położony jest w zachodniej części zespołu, zwrócony fasadą na wschód – dziedziniec.

Konstrukcja i materiał

Fundamenty – ławy fundamentowe ceglane, murowane.

Ściany. Mieszany układ konstrukcyjny: podłużny a w części środkowej i w obu klatkach – poprzeczny. Ściany konstrukcyjne zewnętrzne i wewnętrzne o grubości 55 i 70 cm, murowane z cegły ceramicznej pełnej na zaprawie wapiennej.

Ścianki działowe: o grubości 20 cm z cegły pełnej, oryginalne. Część ścianek wtórna o grubości 12 – 16 cm ze sklejki i tynku.

Stropy we wszystkich częściach budynku: nad piwnicą – ceramiczne stropy Kleina na belkach stalowych, między wyższymi kondygnacjami – stropy drewniane, ocieplane trzciną, tynkowane.

Wieżba dachowa drewniana krokwiowo-płatwiowa na stolcach. Dach pokryty onduliną koloru bordo.

Posadzki – częściowo oryginalne: w mieszkaniach – w przedpokojach i pokojach klepka dębowa, w kuchniach deski (przykryte wykładziną), w łazienkach wtórna terakota w różnych kolorach; na podestach klatek schodowych terakota w formie kwadratowych płytek koloru szarego i na przemian – czerwonego.

Schody. Dwie klatki schodowe, o schodach dwubiegowych, biegi schodów oparte na belkach stalowych (?) opartych na podestach z płytą ceglana, na konstrukcji biegów – ułożone drewniane policzki schodów, w które wpuszczone drewniane stopnie i podstopnie. Oryginalne balustrady drewniane z toczonej trałek spiętych profilowaną poręczą o półwalnym przekroju, na podestach poręcz zwieńczona wydatnymi gałkami w formie zbliżonej do melona o reliefowo żłobkowanej powierzchni. Do piwnicy schody 1-biegowe betonowe, bez balustrad.

Stolarka drzwiowa. Drzwi do 2 klatek schodowych wtórne metalowe, malowane na ciemny brąz, 1-skrzydłowe, płytowe z niewielką szybą w górnej części, zawiasy czopowe. Drzwi wewnętrzne – do mieszkań Głównie oryginalne drewniane 1-skrzydłowe płycinowe profilowane: pośrodku para płycin w formie stojących prostokątów, od dołu i góry – po 1 płycinie w formie leżącego prostokąta. Drzwi w mieszkaniach (dostępnych) w większości oryginalne, drewniane 1-skrzydłowe, takie same jak drzwi do mieszkań.

Stolarka okienna. Okna w większości wtórne z PCV, zespolone, 2-dzielne z górnymi lufcikami. Część okien oryginalnych, drewniane ościeżnicowe podwójne, 2-dzielne 6-kwaterowe, niektóre 4-kwaterowe. Skrzydła wewnętrzne otwierane są do środka, skrzydła zewnętrzne – na zewnątrz, każde z nich posiada wyodrębnioną jedną kwaterę uchylaną na zewnątrz. Okna oryginalne posiadają stalowe klamki obustronne, zawiasy czopowe; parapety oryginalne drewniane. Ponadto w fasadzie występują oryginalne świetliki, w osiach z wejściami na dwie klatki, krosnowe w formie stojącej elipsy. W elewacji tylnej – mniejsze okna kwadratowe 2-dzielne i 2-dzielne 4-kwaterowe.

Rzut, bryła i elewacje

Rzut. Na rzucie wydłużonego prostokąta. Układ wnętrz 2-traktowy. Dwie klatki schodowe bliźniacze umieszczone symetrycznie komunikują piwnicę, parter, piętro i poddasze.

Bryła. Wysokość do kalenicy 11 m. Budynek posiada 2 kondygnacje nadziemne. Na parterze i piętrze powtarzalny układ pomieszczeń. Dom jest podpiwniczony oraz posiada nieużytkowane poddasze. Dach nad budynkiem 4-spadowy łagodnie łamany z półszczytami górnymi.

Elewacja frontowa: 10-osiowa. W parterze w 3-ich osiach od skrajów – wejścia na klatki ujęte w bardzo płytkie arkady zamknięte półkoliście, w podłuczach arkady - świetliki. Po obu stronach otworów drzwiowych – okna mieszkań oryginalne 2-dzielne 6-kwaterowe. Na piętrze okna wtórne z PCV 2-dzielne z lufcikami u góry. Naroża fasady flankowane przez lizeny, powtórzone w elewacjach bocznych. Mur zwieńczony płaskim gzymsem koronującym i nieznacznym okapem. Ponad koroną murów rozłożysty dach o wysokości równej wysokości ścian; w dachu 4 kominy tynkowane.

Elewacja tylna (zachodnia): 8-osiowa o zróżnicowanych wielkościach i formach otworów okiennych, o stolarce głównie wtórnej. Dwie loggie na piętrze zamurowane z pozostawieniem wtórnych okien. Wertykalny akcent tworzy 6 lizen – w skrajach i pośrodku ściany. Mury zwieńczone gzymsem i okapem analogicznym jak w fasadzie.

Elewacje boczne bliźniacze: 2-osiowe flankowane w skrajach przez lizeny wraz z cokołem i gzymsem tworzącymi płaską ramę ściany; elewacja południowa ozdobiona na osi symetrii, w parterze, tabulaturą zwieńczoną wygiętym ku górze gzymsem; flankują ją niewielkie tabulatury w formie kwadratu. Na piętrze elewację artykułują 2 okna wtórne 2-dzielne 6-kwaterowe; elewacja północna opracowana analogicznie jak południowa, bez tabulatur.

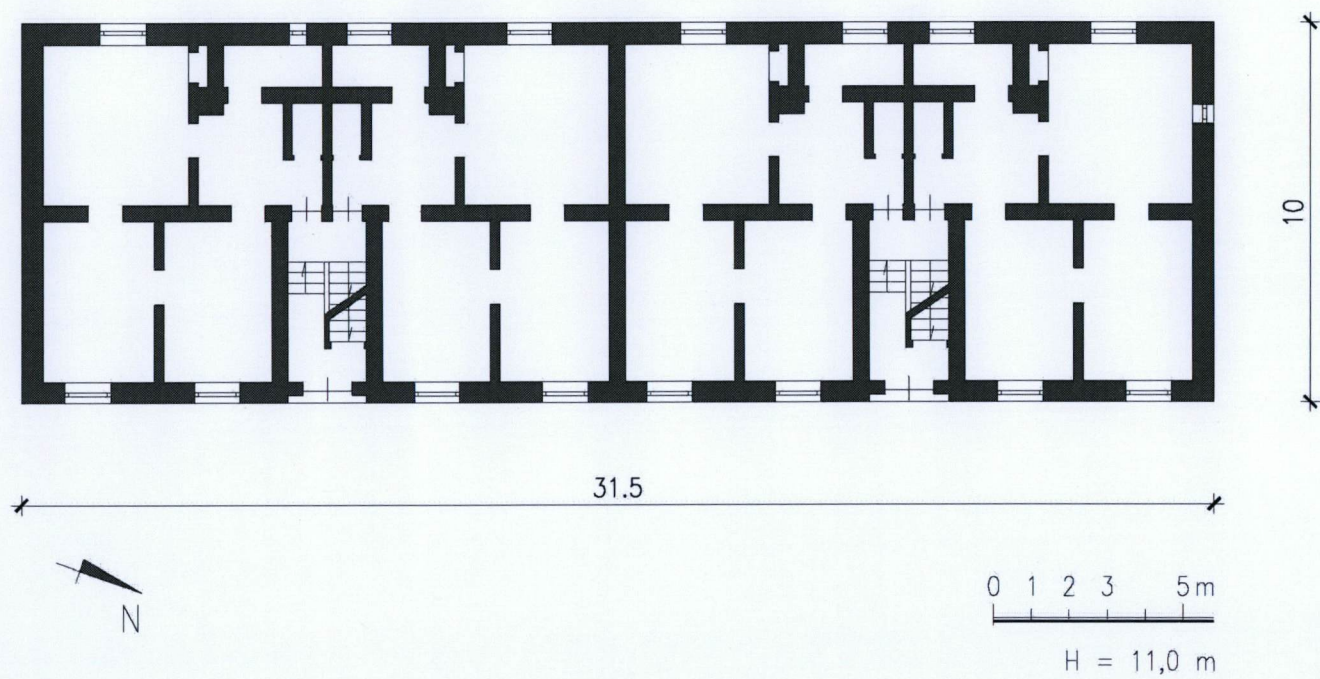
Wyposażenie wnętrz: w dostępnych mieszkaniach – kaflowe piece i kuchnie koloru białego, w niektórych łazienkach – neodoryckie kolumny przyściennne. Niektóre mieszkania o wtórnym wystroju: boazerie, ceramiczne licowania ścian i duże lustra.

Instalacje: wodno-kanalizacyjna, elektryczna, ogrzewcza: piece i bojler, wentylacyjna, odgromowa.

Kubatura: 2774 m³

Powierzchnia użytkowa: około 550 m²

Rzut parteru (inwentaryzacja wykonana przez: W.Lisek, J.Mazurkiewicz, Cz.Hermanowicz w 1990 r. – skala oryginału 1:100 pomniejszona mechanicznie do skali 1:200)



Skala 1:200

WKŁADKA DO KARTY EWIDENCYJNEJ ZABYTKÓW ARCHITEKTURY I BUDOWNICTWA ZAŁĄCZNIK NR 3b

| | | |
|---|--|--|
| 1.Miejscowość WARSZAWA 2.Dzielnica. WOLA 3.Powiat WARSZAWSKI 4.Województwo MAZOWIECKIE | 5.Obiekt (nazwa jak w karcie) OSIEDLE MIESZKANIOWE PRACOWNIKÓW POLSKICH KOLEI PAŃSTWOWYCH BUDYNEK ZACHODNI 132 ul.Prądyńskiego 23 C | 6.Zawartość wkładki (nazwa materiału uzupełniającego) FASADA, ELEWACJE, KLATKA POŁUDNIOWA – fotografie 2008 r. |
|---|--|--|

1 – elewacja szczytowa południowa i fasada; 2 – 4: elewacja zachodnia; 5 – elewacja północna i zachodnia; 6 – elewacja północna

1



2



3



4



5



6



Wkładkę założył (imię, nazwisko, data)
Antoni Jacek Koseski 2008-05-15

Klatka pościłowa: / 18 - okienko i balustrada, schody i balustrada; 9 - drzwi do mieszkań; 10 - balustrada i owalne okienko; 11 - balustrada na 1 piętrze; 12 - oryginalna kuchnia kawiowa w lokalu nr 4

7



8



9



10



11



12



WKŁADKA DO KARTY EWIDENCYJNEJ ZABYTKÓW ARCHITEKTURY I BUDOWNICTWA ZAŁĄCZNIK NR 3c

| | | |
|---|---|--|
| 1.Miejscowość WARSZAWA 2.Dzielnica. WOLA 3.Powiat WARSZAWSKI 4.Województwo MAZOWIECKIE | 5.Obiekt (nazwa jak w karcie) OSIEDLE MIESZKANIOWE PRACOWNIKÓW POLSKICH KOLEI PAŃSTWOWYCH BUDYNEK ZACHODNI 132 ul.Prądyńskiego 23 C | 6.Zawartość wkładki (nazwa materiału uzupełniającego) KLATKA POŁUDNIOWA – WNĘTRZA MIESZKAŃ, KLATKA PÓŁNOCNA – fotografie 2008 r. |
|---|---|--|

Klatka południowa, oryginalne wyposażenie lokalu nr 4: 13 – drzwi do pokoju i piec; 14 – drzwi do pokoju; 15 – 17: kolumny w łazience



13



14



15



16



17

Wkładkę założył (imię, nazwisko, data)
Antoni Jacek Koseski 2008-05-15

18 – wnętrze lokalu nr 4: detal kolumny w łazience; klatka pomocna: 19 – schody do piwnicy; 20 – schody i balustrada; 21 – drzwi do lokalu nr 5 i 6

18



19



20



21



| | | |
|---------------------------|---|---|
| 1.Miejscowość WARSZAWA | 5.Obiekt (nazwa jak w karcie) | 6.Zawartość wkładki (nazwa materiału uzupełniającego) |
| 2.Dzielnica WOLA | OSIEDLE MIESZKANIOWE PRACOWNIKÓW POLSKICH KOLEI | OPIS OBIEKTU |
| 3.Powiat WARSZAWSKI | PAŃSTWOWYCH BUDYNEK MAŁY PLD.-WSCH. 129 | RZUT PARTERU 1:200 - 1990 r. |
| 4.Województwo MAZOWIECKIE | ul.Prądyńskiego 23 | |

Sytuacja – budynek 129 położony jest w południowo-wschodniej części zespołu, zwrócony fasadą na południe – tyłem do dziedzińca.

Konstrukcja i materiał

Fundamenty – ławy fundamentowe ceglane, murowane.

Ściany. Mieszany układ konstrukcyjny: podłużny a w części środkowej - w jedynej klatce – poprzeczny. Ściany konstrukcyjne zewnętrzne i wewnętrzne o grubości 55 i 70 cm, murowane z cegły ceramicznej pełnej na zaprawie wapiennej.

Ścianki działowe: o grubości 20 cm z cegły pełnej, oryginalne. Część ścianek wtórna o grubości 12 – 16 cm ze sklejki i tynku.

Stropy we wszystkich częściach budynku: nad piwnicą – ceramiczne stropy Kleina na belkach stalowych, między wyższymi kondygnacjami – stropy drewniane, ocieplane trzciną, tynkowane.

Wieżba dachowa drewniana krokwiowo-płatwiowa na stolcach. Dach pokryty blachą falistą ocynkowaną.

Posadzki – częściowo oryginalne: w mieszkaniach – w przedpokojach i pokojach klepka dębowa, w kuchniach deski (przykryte wykładziną), w łazienkach wtórna terakota w różnych kolorach; na podestach klatki schodowych terakota w formie kwadratowych płytek koloru szarego i na przemian – czerwonego. W parterze klatki schodowej długi korytarz, wzdłuż biegu schodów, na 2/3 rozmiaru szerokości domu – wyłożony terakotą jak w klatkach budynków 131, 130 i 132.

Schody. Jedna klatka schodowa, o schodach dwubiegowych, biegi schodów oparte na belkach stalowych (?) opartych na podestach z płytą ceglana, na konstrukcji biegów – ułożone drewniane policzki schodów, w które wpuszczone drewniane stopnie i podstopnie. Oryginalne balustrady drewniane z toczonych trałek spiętych profilowaną poręczą o półwałnym przekroju, na podestach poręcz zwieńczona wydatnymi gałkami w formie zbliżonej do melona o reliefowo żłobkowanej powierzchni. Do piwnicy schody 1-biegowe betonowe, bez balustrad.

Stolarka drzwiowa. Drzwi do jedynej klatki schodowej wtórne metalowe, malowane na ciemny brąz, 1-skrzydłowe, płytowe, zawiasy czopowe. Drzwi wewnętrzne do mieszkań głównie oryginalne drewniane 1-skrzydłowe płycinowe profilowane: pośrodku para płycin w formie stojących prostokątów, od dołu i góry – po 1 płycinie w formie leżącego prostokąta. Drzwi w mieszkaniach (dostępnych) w większości oryginalne drewniane 1-skrzydłowe w 3 rodzajach: a) takie same jak drzwi do mieszkań, b) takie same jak w/w z tą różnicą, że w miejscu górnej płyciny umieszczono szybę, c) płycinowe profilowane z małą płyciną u dołu w formie leżącego prostokąta a od góry z dużą płyciną w formie stojącego prostokąta do 2/3 wysokości skrzydła; niektóre klamki oryginalne mosiężne 1-stronne, zawiasy czopowe.

Stolarka okienna. Okna wtórne z PCV, zespolone 2-dzielne i 1 poziome 3-dzielne. Ponadto występują nieduże świetliki – w dachu nad fasadą powieka na osi symetrii, w górnej połaci – 4 kwadratowe lufciki; w elewacji tylnej – 2 okienka kwadratowe 1-kwaterowe a w szczytach facjatek – 2 kwadratowe lufciki. Klamki wtórne z PCV, zawiasy czopowe.

Rzut, bryła i elewacje

Rzut. Na rzucie leżącego prostokąta o wielkości 2 kwadratów. Układ wewnątrz 2-traktowy. Jedna klatka schodowa umieszczona na osi symetrii komunikuje piwnicę parter i poddasze.

Bryła. Wysokość do kalenicy 7m. Budynek parterowy z częściowo mieszkalnym poddaszem – 2 facjatki od północy. Dom jest podpiwniczony. Dach nad budynkiem 4-spadowy, łamany z półszczytami górnymi, nad facjatkami – dachy poprzeczne 2-spadowe.

Elewacja frontowa: 3-osiowa, z głębokim arkadowym przedsionkiem, w którym wejście na klatkę. Przedsionek poprzedzają 3 schodki zwężające się ku górze, arkada zamknięta półkoliście. Po bokach arkady po 1 oknie 2-dzielnym. Mury zwieńczone nieznacznym okapem. Ponad koroną murów rozłożysty dach o wysokości nieco większej od wysokości ścian, w dachu 2 kominy tynkowane.

Elewacja tylna (północna): 4-osiowa o zróżnicowanych wielkościach i formach otworów okiennych. Kompozycję elewacji wyznaczają w 2 osiach skrajnych, facjatki w poddaszu zwieńczone trójkątnymi szczytami. W parterze pośrodku 2 niewielkie okna kwadratowe, po bokach – okna 2-dzielne. W lewej facjacie wtórne poziome okno 3-dzielne, w prawej – 2-dzielne; w szczytach – lufciki. Mury zwieńczone okapem analogicznym jak w fasadzie.

Elewacje boczne bliźniacze: 2-osiowe flankowane w skrajach przez lizeny wraz z cokołem i gzymsem tworzącymi płaską ramę ściany; **elewcja zachodnia i wschodnia** z 2 oknami 2-dzielnymi.

Wypożegzenie wnetrz: w dostępnych mieszkaniach – kaflowe piece i kuchnie koloru białego, schowki w przedpokoju.

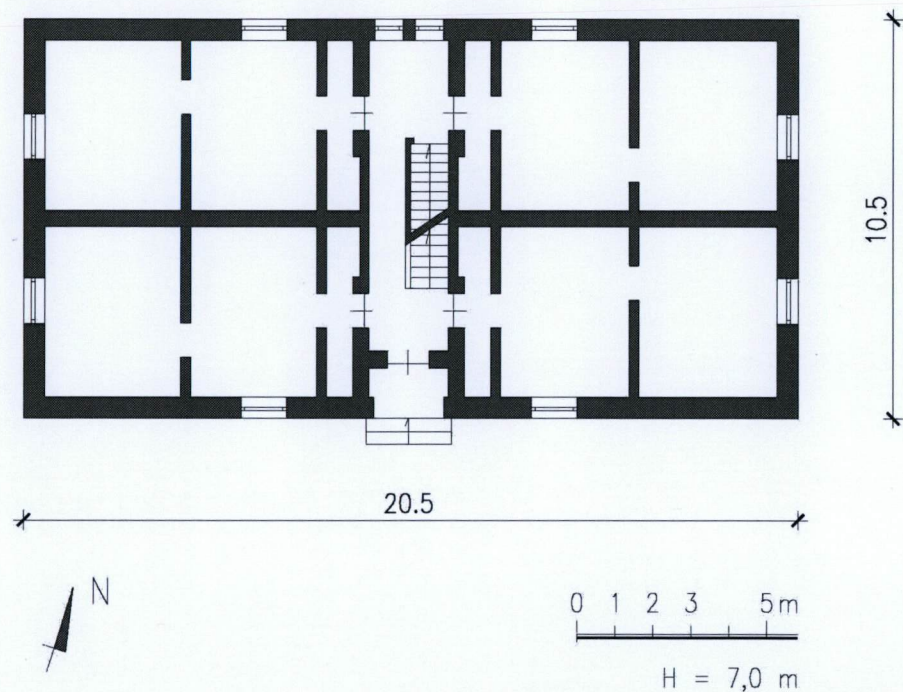
Instalacje: wodno-kanalizacyjna, elektryczna, ogrzewcza: piece i bojery, wentylacyjna, odgromowa.

Wkładkę założył (imię, nazwisko, data)
Antoni Jacek Koseski 2008-05-15

Kubatura: 1348 m³

Powierzchnia użytkowa: około 235 m²

Rzut parteru (inwentaryzacja wykonana przez: W.Lisek, J.Mazurkiewicz, Cz.Hermanowicz w 1990 r. – skala oryginału 1:100 pomniejszona mechanicznie do skali 1:200)



Skala 1:200

| | | |
|---|--|---|
| 1.Miejscowość WARSZAWA 2.Dzielnica. WOLA 3.Powiat WARSZAWSKI 4.Województwo MAZOWIECKIE | 5.Obiekt (nazwa jak w karcie) OSIEDLE MIESZKANIOWE PRACOWNIKÓW POLSKICH KOLEI PAŃSTWOWYCH BUDYNEK MAŁY PŁD.-WSCH. 129 ul.Prądyńskiego 23 | 6.Zawartość wkładki (nazwa materiału uzupełniającego) FASADA I DETALE, ELEWACJE, KLATKA, WNĘTRZA – fotografie 2008 r. |
|---|--|---|

1 – fasada; 2 – wejście na klatkę w arkadzie; 3 – elewacja północna; 4 – elewacja zachodnia; 5 i 6 - elewacja wschodnia

1



2



3



4



5



6



Wkładkę założył (imię, nazwisko, data)
Antoni Jacek Koseski 2008-05-15

Klatka schodowa: 7 – schody i balustrada, 8 – posadzka na parterze klatki; oryginalne wyposażenie lokalu nr 4: 9 – drzwi do kuchni, 10 – kłamka mosiężna, 11 – drzwi szary w przedpokoju, 12 – drzwi szkiełone do pokoju

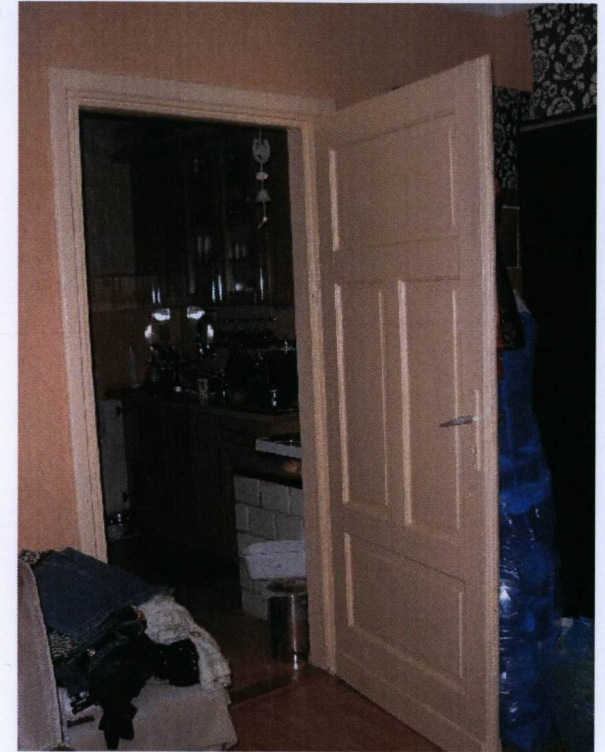
7



8



9



10



11



12



| | | |
|---|--|---|
| 1.Miejscowość WARSZAWA 2.Dzielnica. WOLA 3.Powiat WARSZAWSKI 4.Województwo MAZOWIECKIE | 5.Obiekt (nazwa jak w karcie) OSIEDLE MIESZKANIOWE PRACOWNIKÓW POLSKICH KOLEI PAŃSTWOWYCH BUDYNEK MAŁY PŁD.-ZACH. 133 ul.Prądyńskiego 23 D | 6.Zawartość wkładki (nazwa materiału uzupełniającego) OPIS OBIEKTU RZUT PARTERU 1:200 - 1990 r. |
|---|--|---|

Sytuacja – budynek 133 położony jest w południowo-zachodniej części zespołu zwrócony fasadą na południe – tyłem do dziedzińca.

Konstrukcja i materiał

Fundamenty – ławy fundamentowe ceglane, murowane.

Ściany. Mieszany układ konstrukcyjny: podłużny a w części środkowej - w jedynej klatce – poprzeczny. Ściany konstrukcyjne zewnętrzne i wewnętrzne o grubości 55 i 70 cm, murowane z cegły ceramicznej pełnej na zaprawie wapiennej.

Ścianki działowe: o grubości 20 cm z cegły pełnej, oryginalne. Część ścianek wtórna o grubości 12 – 16 cm ze sklejki i tynku.

Stropy we wszystkich częściach budynku: nad piwnicą – ceramiczne stropy Kleina na belkach stalowych, między wyższymi kondygnacjami – stropy drewniane, ocieplane trzciną, tynkowane.

Wieżba dachowa drewniana krokwiowo-płatwiowa na stłcach. Dach pokryty onduliną koloru bordo.

Posadzki – częściowo oryginalne: w mieszkaniach – w przedpokojach i pokojach klepka dębowa, w kuchniach deski (przykryte wykładziną), w łazienkach wtórna terakota w różnych kolorach; na podestach klatki schodowych terakota w formie kwadratowych płytek koloru szarego i na przemian – czerwonego. W parterze klatki schodowej długi korytarz, wzdłuż biegu schodów, na 2/3 rozmiaru szerokości domu – wyłożony terakotą jak w klatkach budynków 131, 130 i 132.

Schody. Jedna klatka schodowa, o schodach dwubiegowych, biegi schodów oparte na belkach stalowych (?) opartych na podestach z płytą ceglana, na konstrukcji biegów – ułożone drewniane policzki schodów, w które wpuszczone drewniane stopnie i podstopnie. Oryginalne balustrady drewniane z toczonych tralek spiętych profilowaną poręczą o półowalnym przekroju, na podestach poręcz zwieńczona wydatnymi gałkami w formie zbliżonej do melona o reliefowo żłobkowanej powierzchni. Do piwnicy schody 1-biegowe betonowe, bez balustrad.

Stolarka drzwiowa. Drzwi do jedynej klatki schodowej wtórne metalowe, malowane na ciemny brąz, 1-skrzydłowe, płytowe, zawiasy czopowe. Drzwi wewnętrzne do mieszkań głównie oryginalne drewniane 1-skrzydłowe płycinowe profilowane: pośrodku para płycin w formie stojących prostokątów, od dołu i góry – po 1 płycinie w formie leżącego prostokąta. Drzwi w mieszkaniach (dostępnych) w większości oryginalne drewniane 1-skrzydłowe w 2 rodzajach: a) takie same jak drzwi do mieszkań, z tą różnicą, że w miejscu górnej płyciny umieszczono szybę, b) płycinowe z wysoką szybą od góry do 2/3 wysokości skrzydła; niektóre klamki oryginalne mosiężne 1-stronne oraz pionowe w formie klamry, zawiasy czopowe.

Stolarka okienna. Okna głównie wtórne z PCV, zespolone 2-dzielne; nieliczne okna oryginalne, drewniane ościeżnicowe podwójne 2-dzielne 6-kwaterowe z uchylnymi lufcikami – w fasadzie i w elewacji wschodniej, 2 okna poziome 3-dzielne 9-kwaterowe z lufcikami – w facjatkach elewacji tylnej. Ponadto występują nieduże świetliki – w dachu nad fasadą powieka na osi symetrii; w elewacji tylnej – 2 okienka kwadratowe 1-kwaterowe a w szczytach facjatek – 2 kwadratowe lufciki. Klamki wtórne z PCV, zawiasy czopowe.

Rzut, bryła i elewacje

Rzut. Na rzucie leżącego prostokąta o wielkości 2 kwadratów. Układ wewnątrz 2-traktowy. Jedna klatka schodowa umieszczona na osi symetrii komunikuje piwnicę parter i poddasze.

Bryła. Wysokość do kalenicy 7m. Budynek parterowy z częściowo mieszkalnym poddaszem – 2 facjaty od północy. Dom jest podpiwniczony. Dach nad budynkiem 4-spadowy, łamany z półszczytami górnymi, nad facjatkami – dachy poprzeczne 2-spadowe.

Elewacja frontowa: 3-osiowa, z głębokim arkadowym przedsionkiem, w którym wejście na klatkę. Przedsionek poprzedzają 3 schodki zwężające się ku górze, arkada zamknięta półkoliście. Po bokach arkady po 1 oknie 2-dzielnym 6-kwaterowym. Mury zwieńczone nieznacznym okapem. Ponad koroną murów rozłożysty dach o wysokości nieco większej od wysokości ścian, w dachu 2 kominy tynkowane.

Elewacja tylna (północna): 4-osiowa o zróżnicowanych wielkościach i formach otworów okiennych. Kompozycję elewacji wyznaczają w 2 osiach skrajnych, facjaty w poddaszu zwieńczone trójkątnymi szczytami. W parterze pośrodku 2 niewielkie okna kwadratowe, po bokach – okna 2-dzielne. W facjatkach okna poziome 3-dzielne 9-kwaterowe, w szczytach lufciki. Mury zwieńczone okapem analogicznym jak w fasadzie.

Elewacje boczne bliźniacze: 2-osiowe flankowane w skrajach przez lizeny wraz z cokołem i gzymsem tworzącymi płaską ramę ściany; elewacja zachodnia z 2 oknami 2-dzielnymi, elewacja wschodnia z 1 oknem 2-dzielnym 6-kwaterowym i 1 oknem 2-dzielnym.

Wyposażenie wnętrz: w dostępnych mieszkaniach – kaflowe piece i kuchnie koloru białego, schowki w przedpokoju.

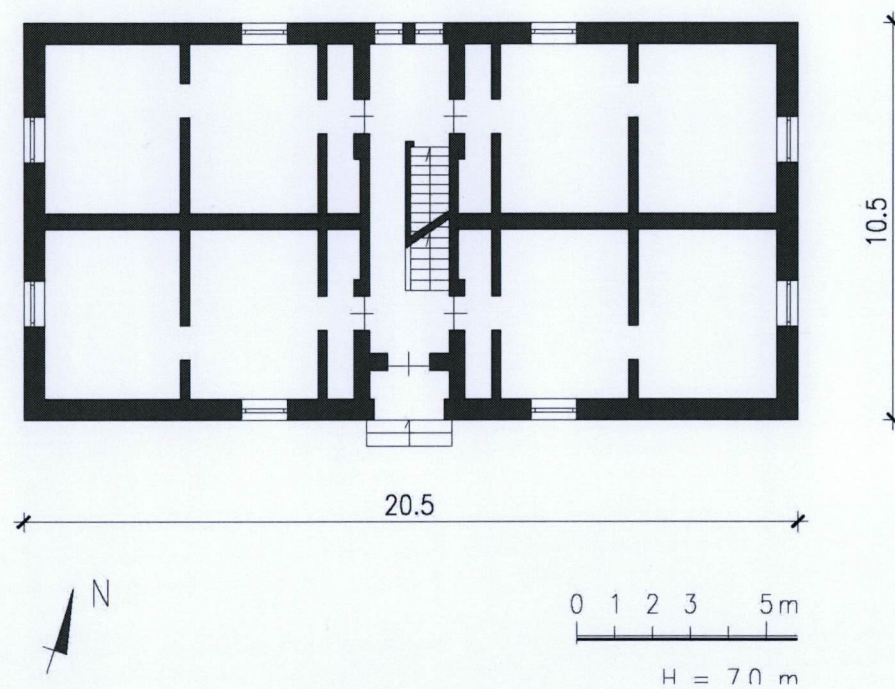
Instalacje: wodno-kanalizacyjna, elektryczna, ogrzewcza: piece i bojler, wentylacyjna, odgromowa.

Wkładkę założył (imię, nazwisko, data)
Antoni Jacek Koseski 2008-05-15

Kubatura: 1329 m³

Powierzchnia użytkowa: około 235 m²

Rzut parteru (inwentaryzacja wykonana przez: W.Lisek, J.Mazurkiewicz, Cz.Hermanowicz w 1990 r. – skala oryginału 1:100 pomniejszona mechanicznie do skali 1:200)



Skala 1:200

WKŁADKA DO KARTY EWIDENCYJNEJ ZABYTKÓW ARCHITEKTURY I BUDOWNICTWA ZAŁĄCZNIK NR 5b

| | | |
|---------------------------|---|---|
| 1.Miejscowość WARSZAWA | 5.Obiekt (nazwa jak w karcie) | 6.Zawartość wkładki (nazwa materiału uzupełniającego) |
| 2.Dzielnica. WOLA | OSIEDLE MIESZKANIOWE PRACOWNIKÓW POLSKICH KOLEI | FASADA I DETALE, ELEWACJE, KLATKA, WNĘTRZA – |
| 3.Powiat WARSZAWSKI | PAŃSTWOWYCH BUDYNEK MAŁY PŁD.-ZACH. 133 | fotografie 2008 r. |
| 4.Województwo MAZOWIECKIE | ul.Prądyńskiego 23 | |

1 – fasada i elewacja wschodnia; 2 – wejście na klatkę w arkadzie, 3 – oryginalne okno fasady; 4 – elewacja wschodnia; 5 – elewacja północna i zachodnia; 6 – elewacja północna

1



2



3



6



5



Wkładkę założył (imię, nazwisko, data)
Antoni Jacek Koseski 2008-05-15

7 – schody i balustrada; 8 – słupek i gąsienica balustrady, fragment schodów; 9 – dwa okienka w parterze klatki; 10 – lewe okienko klatki; 11 – oryginalne drzwi do lokalu nr 1, 12 – oryginalne drzwi w lokalu nr 1

7



8



9



10



11



12



| | | |
|---------------------------|---|---|
| 1.Miejscowość WARSZAWA | 5.Obiekt (nazwa jak w karcie) | 6.Zawartość wkładki (nazwa materiału uzupełniającego) |
| 2.Dzielnica. WOLA | OSIEDLE MIESZKANIOWE PRACOWNIKÓW POLSKICH KOLEI | WNĘTRZA MIESZKANIA – fotografie 2008 r. |
| 3.Powiat WARSZAWSKI | PAŃSTWOWYCH BUDYNEK MAŁY PŁD.-ZACH. 133 | |
| 4.Województwo MAZOWIECKIE | ul.Prądyńskiego 23 | |

Oryginalne wyposażenie lokalu nr 2: 13 – kuchnia kaflowa, 14 – piec duży w pokoju, 15 – drzwi do kuchni

13



14



15



Wkładkę założył (imię, nazwisko, data)
Antoni Jacek Koseski 2008-05-15

Oryginalne wyposażenie lokalu nr 2: 16 – klamka mosiężna , 17 – klamka stalowa od drzwi szklonych; 18 – drzwi szklone

16



17



18

